



臺南市立
安定國民中學



114學年度

第2學期親職教育活動



目 錄

- 01 校長報告
- 03 教務處宣導資料
- 09 學務處宣導資料
- 17 輔導室宣導資料
- 24 附件 - 中小學使用生成式人工智慧注意事項



校長江怡靜(Ms. Chiang)報告

1 辦學理念

All for Children, for All Children. 點燃生命熱情，創造幸福校園

勤練基本功，對的事做到好，進而優勢發展

讓每個孩子在每一堂課都有學習! (局長的叮嚀)



2 健康體適能與飲食教育

健康護照~~

**從個人到家庭共同養成健康習慣、營造健康飲食環境

餐前5分鐘飲食教育

5 教與學

1. **環境設備修繕整理 (環境、廁所、球場、通學步道等)
2. 外籍英語教師授課
3. **國際交流(與日本津田學園交流等)
4. **推廣網球及跆拳道社團運動、法律社團
5. **適性升學(會考及志願選填)

3 心理健康促進及輔導諮商

**完善心理支持系統
陪伴、關懷
辨識、處理

多元協助管道
及主動尋求支援



4 教育政策

數位融入課中差異化教學、學力提升、科技AI教學運用、SEL社會情緒學習 (Social Emotional Learning)、雙語教學、普特融合教育、IEP知能、閱讀素養、公開授課 (主題依學生的學習弱項)、正向輔導管教、友善校園、安全教育等

**中小學使用「生成式人工智慧」注意事項2.1:



6 Stay Connected

安定國中校網:



安定國中粉絲頁:



這份文件為教育部發布的中小學生成式人工智慧（GenAI）使用指南，旨在提升教師、行政人員及家長對新興科技的數位素養。內容詳盡列出使用 AI 工具時應注意的倫理原則與安全規範，特別強調資訊可能存在的偏差性與文化單一化風險。針對校園情境，文中嚴禁將 AI 產出視為原創，並要求使用者必須落實個資保護與智財權的維護。此外，文件也提醒教育工作者應指導學生辨識深偽（Deepfake）技術帶來的虛假訊息，以確保科技在輔助學習的同時，能維持學術誠信與教學安全。這項準則的核心在於引導親師生建立批判性思考，**將 AI 定位為啟發思維的輔助工具而非替代品**。

在教學情境中如何安全使用生成式AI？

如何教導學生辨識深偽技術與不實內容？

若學生遭遇 AI 深偽影像侵害，有哪些求助管道？

(以上內容為 notebooklm 生成)



教務處宣導事項

臺南市立安定國民中學 114學年度

奠定學力基礎 · 開展多元能力



本校教育願景

積極推動相關教育政策，奠定學生學力基礎，
讓每一位孩子都能在學習的沃土中茁壯。

一、厚植英語能力



國際交流

推動日本及安定線上英語交流、暑期海外青年英語營及日本遊學團。



協同教學

引進外籍教師協同教學，提升全英語溝通能力與生活化應用。



晨間廣播

固定實施英語雜誌廣播教學，參與各項英語文競賽鍛鍊實力。

二、培養終身閱讀習慣



- **閱讀理解教學**：於彈性課程中加深加廣國、英語文閱讀。
- ⚙️ **週三晨讀活動**：全校性推廣，營造校園沉浸式閱讀氛圍。
- 📍 **布可星球挖礦**：於 7、8 年級設置專屬社團課程。
- 🔦 **開展潛能**：透過閱讀開拓視野，厚植終身學習之基礎。

三、畢業證書發給標準

評量項目	及格/畢業標準	備註
上課出席率	總出席率達 2/3 以上	扣除公、喪、病假
獎懲紀錄	經抵銷後未滿三大過	重視生活品德教育
學習領域成績	四大學習領域總平均達 60 分	八大領域中需半數達標
詳細要點	請參閱校網「課程計畫」首頁連結	114學年度評量作業要點

五、資訊科技與網路學習

🏆 榮獲臺南市數位學習推動績優學校

- 🔧 重視資訊基礎環境建置。
- 📖 辦理 AI 生成式助理系列課程。
- 🏢 參訪南科自造基地，接軌產業趨勢。



數位學習課程與參訪日程

4月25日 (六)

AI幫幫忙

全民學區課程：讓 G 大神也失色的 AI 應用技巧。

5月9日 (六)

超級助理

把生成式 AI 變成工作與學習的最佳拍檔。

6/2 ~ 6/4

南科參訪

七年級全體學生前往南科自造基地實地觀摩。

六、提升學力課程與活動



第八節輔導

8-9年級適性分組學習
7年級全英語協同教學



全校性晚自習

提供安靜讀書環境
培養定時溫習習慣



學習扶助

針對個別需求
強化基礎核心學力



週六社團

9年級學藝性社團
最後衝刺，戰勝會考

七年級至九年級課程重點分佈

興趣探
索
七年級

基礎紮
根
八年級

會考衝
刺
九年級

* 適性分組與全英語教學依年級需求逐步加深。

七、升學資訊重要資源

官方資源連結

臺南市十二年國教網

<http://12basic.tn.edu.tw/>

國中教育會考網站

<https://cap.rcpet.edu.tw/>

安定國中校網

請點擊首頁中央「課程計畫」



國際移動力：外師協同



🌐 英語溝通能力提升

- 與外籍教師零距離互動學習。
- 七年級實施適性分組全英語教學。
- 培養與國際接軌的跨文化素養。
- 持續推動日本及安定線上交流活動。

攜手共育未來

結論：學校與家長是教育的合夥人，
在孩子的成長路上攜手前進！

如有任何疑問，歡迎聯繫教務處各組。

感染腸病毒 一定要在家休息嗎？

要！因為傳染力強又長！

多種傳染方式

- 腸胃道** ▶ 處理排泄物
食用病患接觸過的水、食物
- 飛沫** ▶ 咳嗽、打噴嚏
- 接觸** ▶ 接觸病患皮膚紅疹內的水泡
病患糞口或飛沫接觸過的物品

傳染期長

- 病毒可在物品表面存活數天
- 發病後一週內，都有傳染力

感染腸病毒，聽從醫囑且在家休息不上學、不出入公共場合，避免造成群聚感染！

電子煙易成癮 多重危害損健康

危害1
有尼古丁，具高度成癮性，無助戒菸

危害2
電子煙油1小瓶 尼古丁含量約200支菸= $\times 10$ 倍 含高濃度尼古丁，易過量造成中毒

危害3
具爆炸危險性，自然爆炸事件頻傳

危害4
含一級致癌物 甲醛、亞硝胺

危害5
市售來源不明，易添加大麻、亞非他命等毒品

免費戒菸專線 0800-63-63-63

衛生福利部 國民健康署

對抗熱傷害 預防熱傷害撇步123

想享受盛夏時光，又不想被熱傷害所苦，一定要懂得

撇步1 多喝白開水

要定時喝！不要等到口渴才喝。

- 飲用室溫的水。
- 運動前2-3個小時開水500cc。
- 運動前、運動中，每10至20分鐘喝200至300cc。
- 不喝含酒精及含大量糖份的飲料。
- 醫囑限制喝水量的病友，應詢問喝多少量為宜。

撇步2 選對時地

溫度濕度都要緊！

- 選擇氣溫較低的日期或樹蔭下進行戶外運動。
- 戶外活動儘量安排在早晨或傍晚。
- 避免將小孩單獨留在車內或是密閉空間。
- 濕度過高的環境也可能導致中暑。

撇步3 注意穿戴

吸濕排汗與防曬！

- 穿著輕便、淺色、透氣、吸水與排汗功能佳的衣物。
- 戴太陽眼鏡、寬邊帽及擦防曬乳。
- 穿著支撐力佳、質粗且防水透氣的運動鞋。

誰容易發生中暑？

在高溫高濕環境下進行勞動或運動的人、高樓層住戶、老人、小孩、精神疾病患者、心肺疾病患者、行動不便及生活無法自理者。

如果身旁的人出現了體溫高於40℃、脫水、肌肉痙攣、情緒不穩的症狀，代表可能發生中暑了！此時，可以迅速離開高溫的環境，設法降低其體溫。解開束縛的衣服，用毛巾或海綿浸水拍拭身體，或是在其身上灑水並扇風，並儘速就醫。

更多資料可參考 <http://www.hpa.gov.tw>

衛生福利部 國民健康署
委託社團法人台灣急診學會製作
本宣導單張經費由國民健康署菸害防制及衛生保健基金支應

注意 猴痘 你該這樣做

國內已有本土猴痘案例，民眾若前往流行地區或國內高風險場域，應避免與不特定人士親密接觸。

如有任何疑似症狀，請佩戴口罩並立即就告知旅遊史、高風險場域暴露史與接觸史。

+ 症狀好發部位

臉、生殖器、四肢

+ 猴痘症狀

出現不同型態的皮膚病灶，如：皮疹、水泡、膿疱

1 2 3
皮疹 水泡 膿疱

+ 可能伴隨症狀

1 2 3 4
發燒 畏寒/寒顫 淋巴腺腫大 頭痛

衛生福利部疾病管制署 TAIWAN CDC
www.cdc.gov.tw
1922防疫人
www.facebook.com/TWCCDC
Taiwan CDC LINE@

登革熱症狀勿輕忽 就醫通報不延誤



外出記得噴防蚊液。



自我防護

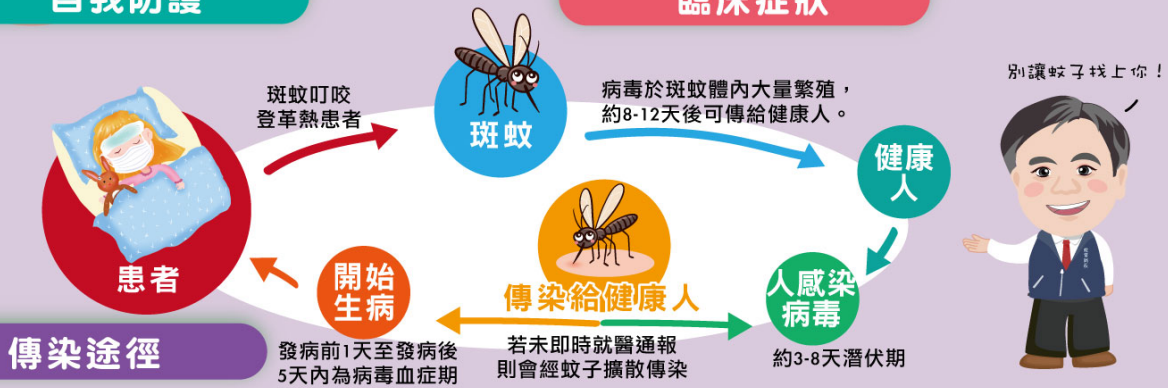
- 1 前往登革熱流行地區可穿著輕薄淺色長袖衣褲，塗抹經衛生福利部許可之防蚊液。
- 2 返國後：回國後2週內持續做好個人防蚊措施、1個月內暫緩捐血。



臨床症狀

應盡速就醫

主動告知醫生本市疫區活動史及東南亞國家旅遊史。



臺南市政府教育局 112.07.06

隨手清容器 孳子不孳生



巡
經常巡檢

倒
倒除積水

清
環境清理

刷
刷洗容器

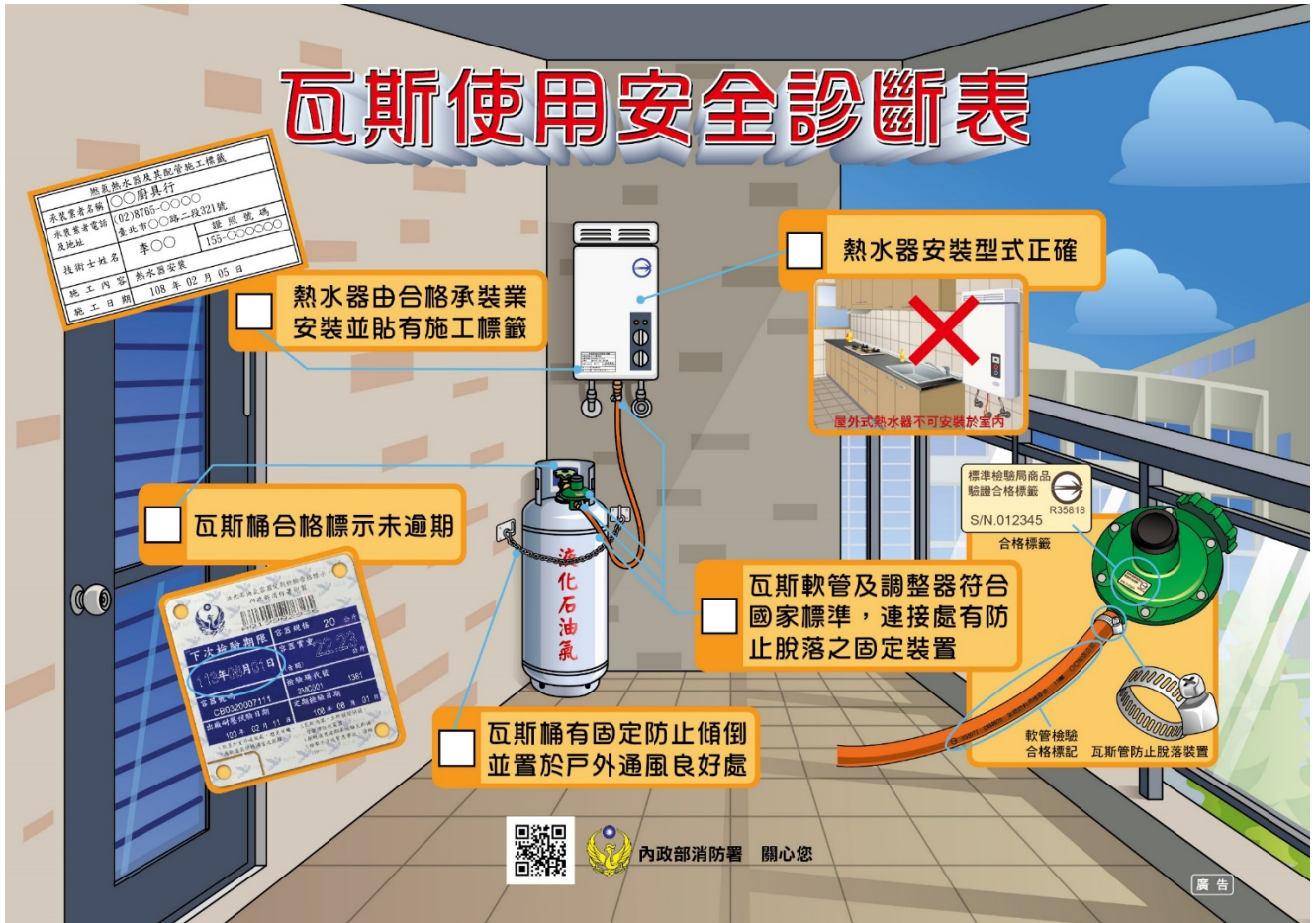


- 1 結合防疫地圖，分區分工定期巡檢，雨後加強巡檢頻率。
- 2 留意住家環境，清除積水，避免孳生病媒蚊。
- 3 查獲陽性孳生源依傳染病防治法處新臺幣3,000元以上1萬5,000元以下罰鍰。



臺南市政府教育局 112.07.06

瓦斯使用安全診斷表



菸害防制法修正重點

菸害防制法修正草案已於今(112)年2月15日修正公布，該法第4條第1項第4款自112年4月1日施行；第9條第2項、第29條第1項第3款及第3項有關販賣菸品有同條第1項第3款情形之罰則自113年3月22日施行；其餘條文自112年3月22日施行，有關於菸害防制法修正重點如下：

全面禁止電子煙 (第15條)

禁止製造、輸入販賣、供應、展示、廣告及使用

嚴查加熱菸 (第7條)

指定菸品須經健康風險評估審查核定，始允許其開始或繼續製造輸入、販售

擴大禁菸之室內外公共場所 (第18條)

- 大專院校、幼兒園、托嬰中心及居家式托育場所 **全面禁菸**
- 酒吧、夜店 **室內不得吸菸** (除有設符合規定之負壓、獨立空調吸菸室外) (修法後取消晚上9點後，18歲以上使得進入之例外場所規定)

提高禁菸年齡至20歲 (第16條)

未滿20歲不得吸菸

加重相關違規罰責

救溺5步應援團

叫

大聲呼救，引起注意

拋

拋出救生圈、救生衣、充氣圈等

英雄養成訓練班 水域安全有救了

救溺5步驟起來，出手就是英雄：
沒學好亂救人，對英雄變狗熊，絕對毋滴！

伸

伸長手臂，拉人上岸

划

划向落水者，避免靠近

防溺10招 自己的安全自己顧

1. 游泳時，不要離開大人
2. 游泳時，不要嬉戲
3. 游泳時，不要逞強
4. 游泳時，不要貪玩
5. 游泳時，不要亂跑
6. 游泳時，不要亂丟東西
7. 游泳時，不要亂喝東西
8. 游泳時，不要亂吃東西
9. 游泳時，不要亂說話
10. 游泳時，不要亂動東西

水中自救4招

1. 拍打水面
2. 運用漂浮物
3. 水母漂
4. 仰漂

教育部體育署

水上安全

之 自救

溺水時的處理方式

1. 馬上停止游動，保持浮力，伸展抽筋之肌肉
2. 全身盡量放鬆，身體保持平穩
3. 踩水時僅口鼻露出水面，手腳動作緩慢
4. 筋疲力竭時，舉手揮動求救，並於水中仰浮等待救援

漂浮：

- 蛙式踩水、腳踏車式踩水、高式踩水
- 踩水以下肢的動作為主，口鼻露出水面，雙手由胸前向兩側划水，雙腳作蛙式，腳踏車式或是腳踏水
- 手足緩慢身體保持平穩面向前傾，以加大浮水面積，全身盡量放鬆，手足動作協調一致。




抽筋預防：

身體不適或疲勞時不宜入水游泳；水溫過低時不宜下水；下水前要做暖身運動；飯前、飯後或劇烈運動後不宜即刻下水；隨時補充水分的消耗，不作逞強式的游泳。




教育部體育署
Sports Administration

113年11月27號公告列為第二級毒品

遠離「依托咪酯」

殭屍電子煙彈



具腎上腺毒性 恐危及生命!!

一起打擊「依托咪酯」擁抱美好人生

新北市政府警察局 × 新北市政府少年輔導委員會 關心您

廣告

拉K一時 尿布一世

Say NO! 絕對不要輕忽K他命的危害!



下腹部疼痛



一輩子要包著尿布



膀胱容量變小 頻尿



身體抽搐



神經受損



腎臟衰竭



無法思考



腎臟衰竭



腎臟衰竭



腎臟衰竭



腎臟衰竭



腎臟衰竭



腎臟衰竭

免費諮詢專線
0800-770-885
(請請您 - 幫幫我)

反毒資源館 網頁搜尋

新北市政府警察局 × 新北市政府少年輔導委員會 關心您

碰了大麻將會為您帶來違法的大麻煩!
 Marijuana means serious legal trouble!
 大麻在臺灣為第二級毒品
 Marijuana is a category-two narcotic in Taiwan.
 種植、運輸、販賣、轉讓、施用或持有，均構成犯罪行為，最重可處無期徒刑。
 Growing, transporting, selling, transferring, using, or possessing marijuana is a crime punishable by a LIFE SENTENCE!

Marijuana Means Trouble

不碰大麻煩

相關資源可洽各縣市毒品危害防制中心：
 ☎ 諮詢專線 0800-770-885 (請請你幫幫我)

教育部 關心您

廣告

一般車輛

前擋：70%

前側窗：40%

隔熱紙新規定上路

透光率合格 行車安全看得見

前擋：70%

後窗：40%

後側窗：40%

前側窗：40%

計程車&幼童車

中華民國交通部
 MINISTRY OF TRANSPORTATION AND COMMUNICATIONS, R.O.C.

中華民國交通部
 MINISTRY OF TRANSPORTATION AND COMMUNICATIONS, R.O.C.

大車與前車 保持距離

視野死角 危險

大車前方=危險地雷區

在幹道

閃黃燈

請減速

減速靠近路口，小心通過

在支道

閃紅燈

先暫停

停車再開，讓幹道車先通過

駕駛必修課

路口安全色彩學

中華民國交通部
 MINISTRY OF TRANSPORTATION AND COMMUNICATIONS, R.O.C.

健康中心報告：

1. 115 年 4 月開始發放為期一年針對低收、中低收及家境困難學生生理衛生用品。
2. 114 學年度下學期學生平安保險由國泰人壽繼續承保，一學期保費 233 元，若有需要理賠諮詢可洽健康中心。
3. 教育局來文 115 年度 HPV 疫苗施打擴大到男生接可以施打，本校預計於 115 年 4 月 9 日(星期四)下午針對國二男、女生施打第二劑，由安定衛生所到校施打。
4. 一學期一次身高體重及視力檢查，收到回條學生請家長帶至醫療院所複檢治療。



HPV 疫苗 懶人包

更多 HPV 疫苗資訊

何謂HPV(人類乳突病毒)疫苗?

- 是一支能預防子宮頸癌的疫苗：
施打HPV疫苗可誘發人體免疫反應產生抗體，預防至少7成子宮頸癌的發生

公費補助對象?

CEDAW第12條
採取一切適當措施以消除在保健方面對婦女的歧視

- 具我國國籍之國中女生(含自學)：學校會進行接種通知
- 不具本國籍之國中女生，但父母有一方具本國國籍者，可事先向衛生局提出施打申請
- 非上述公費對象，逕洽婦產科院所自費施打

哪些人不建議施打?

- 接種任何疫苗後，曾出現過敏反應者
- 懷孕或準備懷孕之女性
- 有特殊疾病史者需諮詢醫師評估

貼心提醒：

- 因疫苗未能涵蓋所有型別的HPV感染，接種疫苗後，仍須：
 - 採取安全性行為
 - 30歲後至少每3年接受1次子宮頸抹片檢查

若有相關問題，歡迎撥打免費諮詢專線：**0800-88-3513**

臺南市政府衛生局 關心您

HPV(子宮頸疫苗)Q&A?

一、什麼是人類乳突病毒(簡稱HPV)?

- HPV(Human Papillomavirus)是一種病毒，高達一百多型，男性及女性都可能感染
- 依照致癌的風險高低，分為高危險型與低危險型，第16、18型是最常見的高危險型HPV，超過7成子宮頸癌是由第16、18型HPV所引起的
- HPV也會造成肛門癌、陰莖癌、其他生殖器病變、扁桃腺、舌咽及舌頭等部位癌症
- 感染低危險型HPV致癌機率相對小，但可能會引起生殖器疣(俗稱菜花)

二、HPV的傳染途徑?

- 性接觸(主要)
- 生殖器皮膚接觸、生殖器接觸帶有HPV的物品(次要)
- 初次性行為年紀較輕及長期免疫力低落等情況，均可能增加HPV的感染風險

三、公費HPV疫苗要接種幾劑?

- 公費接種的是9價的HPV疫苗：包含主要造成子宮頸癌的第16和第18型及第6, 11, 31, 33, 45, 52, 58型。

- 第一劑接種時年齡未滿15歲者需施打兩劑，滿15歲(含)以上者三劑。

四、HPV疫苗終身有效嗎？以後還要不要補接種？

- 目前研究證實HPV疫苗至少有8年以上的保護力。隨著HPV疫苗被使用的時間增加，未來是否需要再補接種疫苗，仍需後續更長期追蹤研究才能知道。

五、什麼情況下不建議接種HPV疫苗？

- 對任何疫苗有過敏史
- 正在懷孕
- 中度或重度急性疾病：等病情改善後再接種疫苗
- 有特殊疾病史：凝血功能異常、正服用免疫抑制劑
- 接種當天有發燒或有感染症狀、正在服藥等：接種前應告知醫生以進行評估
- 疫苗接種從第一劑到最後一劑應使用相同疫苗，不建議交替接種不同價數HPV疫苗

六、接種 HPV 疫苗可能產生的不良反應有哪些？

常見副作用：



暈針、發燒、頭痛、噁心



注射部位疼痛
腫脹、紅斑、搔癢

★ 接種後應觀察30分鐘再離開

七、接種疫苗後若發生副作用怎麼辦？



- 前往醫療機構就醫，並告知醫師疫苗接種史
- 撥打24小時服務專線
0800-88-3513(寶貝·守護一生)諮詢
- 撥打各地方政府衛生局HPV疫苗諮詢電話
- 撥打食品藥物管理署不良反應通報中心電話
(02)-2396-0100



八、公費 HPV 疫苗接種，是否強制接種？

- 公費 HPV 疫苗接種採知情同意、不強迫的原則
- 接種人員會在家長及學生了解 HPV 疫苗並簽署同意書後，才予以接種

九、女性接受 HPV 疫苗接種後，未來 25 歲是否還需要定期做子宮頸抹片檢查？

- 需要
- HPV 疫苗並未涵蓋所有病毒型別，目前的 HPV 疫苗可以預防大約 7 成子宮頸癌，所以接種 HPV 疫苗後，仍須定期接受子宮頸抹片篩檢，以提供最完整的保護

十、預防子宮頸癌三道防線

1. 安全性行為
2. 接種 HPV 疫苗
3. 定期做子宮頸抹片



114年度 左流右新 健康安心

10.1 開打 ▶▶▶▶ 第一階段對象

公費接種對象類別	公費流感疫苗	公費新冠疫苗
65歲以上長者	○	○
55-64歲原住民	○	○
安養、長期照顧（服務）等機構之受照顧者及其所屬工作人員	○	○
孕婦	○	○
醫事及衛生防疫相關人員	○	○
幼兒園托育人員、托育機構專業人員及居家托育人員（保母）	○	○
6個月內嬰兒之父母	○	○
滿6個月以上之嬰幼兒	○ 滿6個月以上至國小入學前幼兒	○ 滿6個月以上至未滿6歲幼兒
滿6個月以上具潛在疾病者/高風險對象 (包括高風險慢性病人、BMI ≥ 30者、罕見疾病患者及重大傷病患者)	○	○ 另納入結核病、失能、精神疾病及失智症患者
國小、國中、高中、高職、五專一至三年級學生	○	×
禽畜相關及動物防疫人員	○	×

11.1 開打 ▶▶▶▶ 第二階段對象

50至64歲無高風險慢性病人	○	○
----------------	---	---

★ 接種至疫苗用罄為止

接種地點

- ① 學生接種流感疫苗以校園接種為主，請學生攜帶健保卡到校接種。
- ② 符合公費流感或新冠疫苗資格者，可至全國各鄉鎮市區衛生所、合約院所接種，不受戶籍限制。
- ③ 衛生局(所)亦提供社區接種站及到宅服務，提供服務之時間與地點請洽當地衛生局(所)。



www.cdc.gov.tw



1922防疫達人
www.facebook.com/TWCDC

疫情通報及諮詢專線：1922



衛生福利部疾病管制署 廣告
TAIWAN CDC

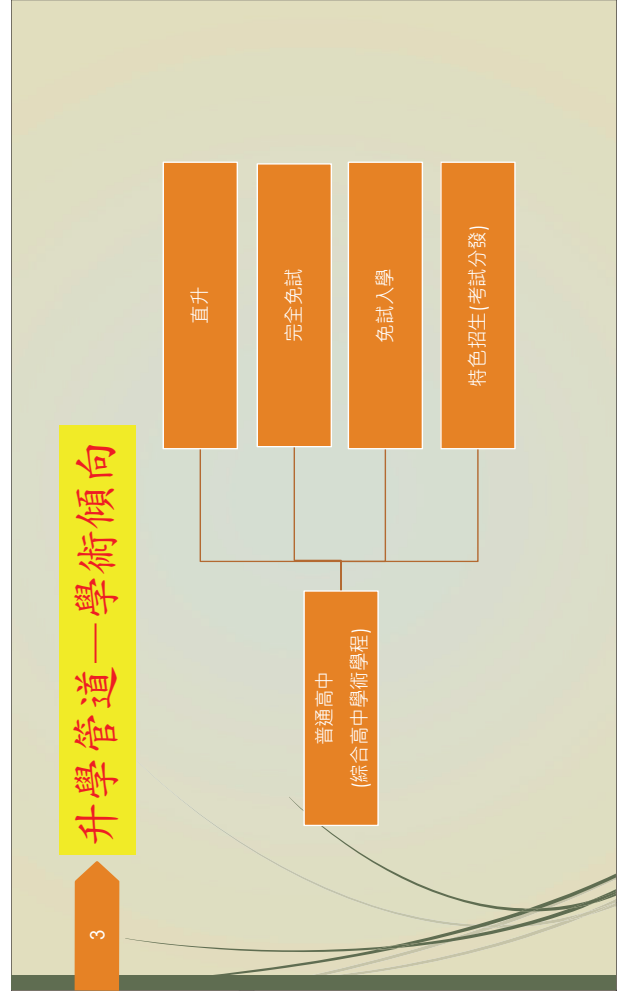


1

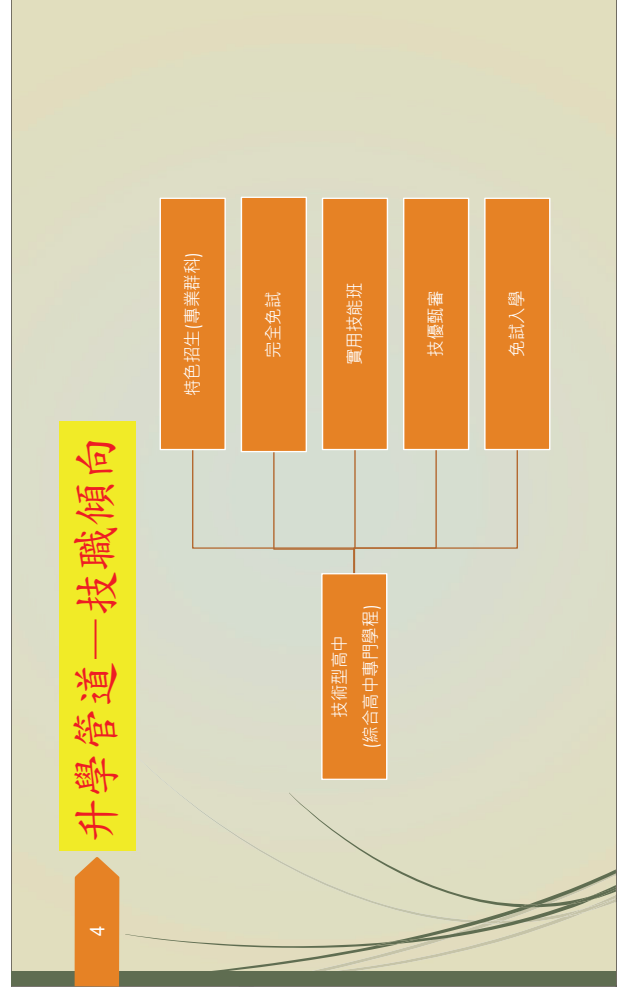
12年國教入學管道(高級中等學校)

身心障礙適性輔導安置	免試入學	學習區完全免試	校內直升	就學區免試含產特及進修學校	技優甄審	單獨招生含園區生及進修學校	特色招生		其他
							甄選入學	甄審	
							科學班	體育班	體育績優甄審
							藝術才能班	專業群科	獨招
							考試分發入學	建教合作班	未受獎補助私校單獨招生
							實用技能學程		

2

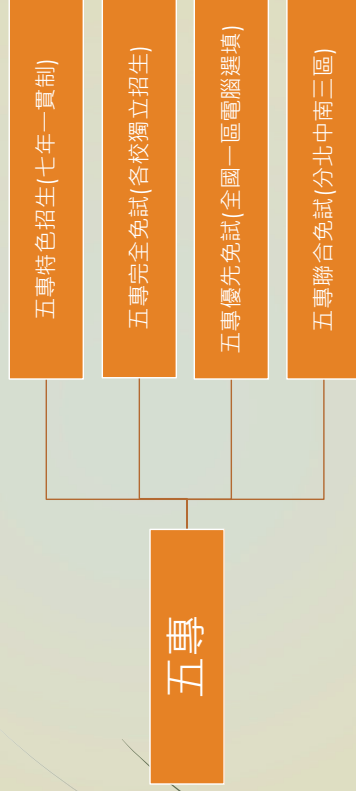


3

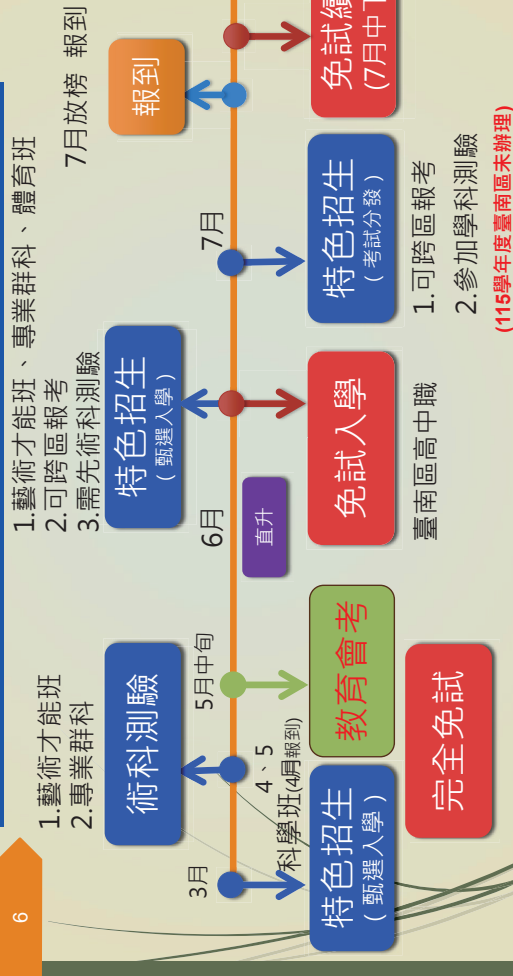


4

升學管道—技職傾向



臺南區高職多元入學重要日程表



(七)選填志願注意事項5

- 第一次學生上網選填志願模擬：**115年1/1(四)中午12:00至1/6(二)下午5:00前**
- 第二次學生上網選填志願模擬：**115年4/2(四)中午12:00至4/7(二)下午5:00前**
- 正式志願選填日：**115年6/18(四)中午12:00至6/23(二)下午5:00前**
- 模擬及正式選填志願，學生可在家選填。若學生家中無法進行電腦選填志願者，請學校協助安排電腦教室供學生志願選填。

(十二)國中教育會考

115年5月16日 (六)		115年5月17日 (日)	
△08:20- 08:30	考試說明	△08:20- 08:30	考試說明
△08:30-△09:40	社會	△08:30-△09:40	自然
09:40- 10:20	休息	09:40- 10:20	休息
△10:20- 10:30	考試說明	△10:20- 10:30	考試說明
△10:30-△11:50	數學	△10:30-△11:30	英語 (閱讀)
11:50- 13:40	午休	11:30- 12:00	休息
△13:40- 13:50	考試說明	△12:00- 12:05	考試說明
△13:50-△15:00	國文	△12:05-△12:30	英語 (聽力)
15:00- 15:40	休息		
△15:40- 15:50	考試說明		
△15:50-△16:40	寫作測驗		

(十二) 國中教育會考

教育會考

時間：115年5月16、17日(六、日)

應屆、非應屆畢業生學生都必須參加會考

成績公告

時間：115年6月5日(五)

志願選填

時間：115年6月18日後

應屆、非應屆學生都必須上網選填

(十四) 學習區完全免試—重要日程表

項目	日期
1. 國中集體報名	115年5月5-6日(二-三)
2. 公告錄取名單	115年5月14日(四)
3. 國中教育會考	115年5月16-17日(六-日)
4. 錄取報到	115年6月12日(五) (6/5會考成績公布)
5. 已報到者聲明放棄錄取資格	115年6月15日(一)

(十五) 技優甄審—重要日程表

時間	項目	內容
115年5月7日(四)- 115年5月11日(一)	網路選填志願	選填網址: https://tn.entry.edu.tw
115年5月21日(四)- 115年5月22日(五)	報名日期	各國中向承辦學校(國立善化高中)報名
115年6月11日(四) 上午 11 時	分發結果公告	https://tn.entry.edu.tw
115年6月12日(五)	報到日期	各錄取學校
115年6月15日(一) 中午 12 時前	報到後聲明放棄錄取資格	各錄取學校

(十六) 實用技能學程—重要日程表

時間	項目	內容
115年5月14日(四)- 115年5月20日(三)	各國中受理報名及線上填報，並列印報名相關文件。(A、B表及報名總表)	應屆國中學生向國中輔導室報名
115年5月21日(四)- 115年5月22日(五)	各分區受理國中集體報名及個別報名	國中團體報名收件 學生個別報名(非應屆)
115年6月11日(四) 上午 10 時	分發結果放榜	https://www.hyivs.tn.edu.tw
115年6月12日(五)	錄取學生報到	報到時間：上午 9 時-11 時(各招生學校報到時間如有變更，由各招生學校自行通知學生)
115年6月15日(一) 中午 12 時前	報到後聲明放棄錄取資格	填具簡章所附之「已報到放棄分發錄取資格聲明書」，由學生或家長(或監護人)親送至錄取學校辦理放棄資格，始得報名參加免試入學或其他入學管道。

(三)五專主要入學管道重要日程

項目	五專免免		五專聯免試	
	簡章發售及公告	115年1月15日(四)起發售及開放網路下載	115年5月18日(一)~115年6月18日(四)	115年6月18日(四)~115年6月25日(四)
報名	115年4月28日(二)~115年5月4日(一) 採「國中學校畢業生報名」或「個別網路報名」	115年5月18日(一)~115年5月22日(五) 採「國中學校畢業生報名」或「個別網路報名」	115年6月18日(四)~115年6月25日(四) 採「國中學校畢業生報名」、「個別網路報名」與「個別通訊報名」	115年6月18日(四)~115年6月25日(四) 採「國中學校畢業生報名」、「個別網路報名」
網路選擇志願	--	115年6月4日(四)上午10:00	115年6月4日(四)上午9:00起	--
放榜	115年5月14日(四)上午10:00	115年6月11日(四)上午9:00起	115年6月11日(四)上午9:00起	--
報到	115年5月18日(一)~115年6月11日(四) (各校自訂)	115年6月15日(一)中午12:00前 (各校自訂)	115年6月15日(一)中午12:00前	--
寄發現場登記分發報到通知單	--	--	115年7月3日(五) (註：115年7月6日(一)下午5時前學權認證否收到通知單，若未收到逕向各招生學校查詢)	115年7月6日(一)下午5時前學權認證否收到通知單，若未收到逕向各招生學校查詢
現場登記分發報到	--	--	115年7月8日(三)	115年7月8日(三)
錄取生放棄錄取資格截止日	115年6月15日(一)中午12:00止	115年6月15日(一)中午12:00止	115年7月13日(一)中午12:00止	115年7月13日(一)中午12:00止



現場登記分發報到通知單

未獲通知參加現場登記分發

分發結果未錄取

五專免試續招

伍、十二年國教及適性入學資源

各國中電話諮詢：
可電詢教務主任及輔導主任

臺南市教育局諮詢專線：06-2982586

地方宣導團講師

教育部諮詢專線：0800-012580 (十二 我幫你)

一、國中畢業生適性入學宣導網

<https://shs.k12ea.gov.tw/site/adapt-k12ea>



二、臺南市十二年國教資訊網

<http://12basic.tn.edu.tw>



七、臺南區高級中等學校免試入學暨特色招生考試分發入學志願選填網站

<https://tn.entry.edu.tw>



成就每一個孩子

教育成功的秘訣無他，就是公平善待每個孩子。

每個學生都是未來社會的重要資產，應給予適性發展有效學習的機會。

臺南區 115 年度十二年國民基本教育適性入學宣導

<https://ppt.cc/f1tdox>



臺南市立安定國中 115 學年度九年級學生「技藝教育課程」報名表

- 一、依據：教育部 97 年 4 月 9 日台參自第 0970048821C 號令修正「加強國民中學技藝教育辦法」辦理
- 二、教育目標：國三技藝教育課程之課程目標旨在加強學生生涯試探，培養其自我探索、生涯探索、觀察模仿、模擬概念及實作技巧等五種核心能力。
- 三、特色：
 - (一) 理論課少，實作及試探課程多，學生可藉由實務課程，加深對職業生涯的認識。
 - (二) 有助於技能取向學生升學：高職技藝優良甄審、五專免試入學及高職實用技能學程分發。
 - (三) 上期授課 17 週、下學期 15 週，每週 3 節。上、下學期合計選修 2 職群，共 102 節課。
- 四、選修國三「技藝教育課程」的優勢：
 - (一) 技藝教育課程可提供學生選擇適合其能力、性向及興趣的技藝學習機會，在一般科目之外，多元開發學生潛能，建立學習信心，掌握未來的生涯目標。
 - (二) 技藝成績表現優良者，可參加技優生推薦甄選與五專免試入學加 1-3 分。
(尤其想讀護理、視光、牙體、長照…等醫護科系，只有五專有設系，高職並無相關科系。)
 - (三) 可優先選讀高職實用技能學程，可習得一技之長。
 - (四) 代表學校參加全市技藝教育競賽，得獎者可列入超額比序「競賽項目」積分。
 - (五) 列入社團時數。
- 五、對象：招收技藝表現優異或對技藝實習較具性向及興趣之國三學生。
- 六、開班職群與人數：A 班參加職群：上學期：餐旅、下學期：商業與管理，至少 12 人。
B 班參加職群：上學期：設計、下學期：食品，至少 12 人。
- 七、編班方式：每週一第 5~7 節（班週會、空白、社團）採抽離式參加技藝教育課程，其餘課程仍在原班級上課，不會影響其他課程學習時間。
- 八、課程時數之安排：
參加抽離式技藝教育課程規劃以學年（分上、下學期）為單位，參加學生必修 2 個職群，各職群授課一學期，每週 3 節。
- 九、報名學生經本校遴輔會參酌性向測驗、綜合活動成績（70 分以上得 1 分；80 分以上得 2 分；90 分以上得 3 分）及家長同意才可參加遴選。
- 十、修習技藝教育課程成績及格者，將授與技藝修習證書。
- 十一、本技藝課程無須繳交材料費。
- 十二、若有疑問及未詳盡事宜，歡迎洽詢輔導室輔導組長，592-2003 轉 38。

---✂---惠請於 3 月 20 日（星期五）前繳交回條，以確認名額。謝謝。----✂-----

安定國中 115 學年度九年級學生選修「技藝教育課程」報名表

班級：_____ 座號：_____ 姓名：_____

1. 家長是否同意參加：同意（請續填選班志願） 不同意。 家長簽名：_____

2. 優先選填_____班（寫 A 或 B。）

中小學使用「生成式人工智慧」注意事項2.1

（教師、行政人員及家長版）

中華民國113年7月1日臺教資（三）字第1132702614號函核定
中華民國114年12月23日臺教資（一）字第1142704025號函核定
中華民國115年2月11日臺教資（一）字第1152700391號函核定

為了幫助中小學教師、行政人員及家長提升「生成式人工智慧」（Generative AI，簡稱GenAI）工具使用素養，理解使用的倫理原則，並能在教育情境中落實安全、合規與負責任的使用方式，以善用相關技術並避免造成誤用或濫用，提供以下注意事項作為使用參考。

一、理解「生成式人工智慧」工具產生的內容可能有所偏誤

由於用來訓練「生成式人工智慧」工具的資料來自於既有的紀錄或經驗，如果這些訓練資料本身帶有成見及錯誤，那麼使用「生成式人工智慧」工具產出的結果就會有偏差或錯誤，且工具本身無法自行判斷所產出的結果是否正確和合理。

所以當我們在使用「生成式人工智慧」工具時，應該檢視與審查其產生的結果，以確保其正確性和合乎常理，並注意可能涉及偏見、歧視或不公平內容，並適時在教學現場予以補充說明，避免學生誤信或誤用。

二、理解「生成式人工智慧」工具可能會減少訊息的多樣性

如果用來訓練「生成式人工智慧」工具的資料受到地域或文化的限制，且不夠多元、廣泛，這些工具產生的結果可能僅能呈現單一文化的知識脈絡與觀點，甚至進一步強化原有的偏見。

所以當我們在使用「生成式人工智慧」工具時，對於生成的內容應持保留與批判的態度，進一步查證內容的可信度，並留意是否呈現文化刻板印象、或者觀點過於主觀狹隘。教師應適時在教學現場協助學生辨識不同觀點，避免將未經查證的生成內容直接用於教材、公告或教學文件。

三、理解「生成式人工智慧」內容的辨識工具僅能作為初步篩檢

隨著「生成式人工智慧」工具的快速發展，有許多可以協助辨識生產內容的工具，我們需要了解這些辨識工具有其限制

性，只能作為輔助與參考，仍須結合其他具可靠來源的知識或證據來協助辨識內容是否來自於生成式人工智慧工具，不將辨識結果視為絕對正確或唯一依據。

學校在處理學術不端或學生作業爭議時，應結合教師專業判斷、實際作品內容與學生學習歷程進行綜合研判，並向學生與家長清楚說明相關依據與程序，以維護教育專業與學生權益。

四、察覺「深偽技術」日益逼真會產生不實的內容

深偽（Deepfake）技術是能修改臉部影像的深度仿造技術，原理是使用「生成式人工智慧」工具創建的虛假內容。這項技術能運用既有圖片、影像或聲音等素材，製造出看似真實的影片和圖像，甚至假新聞。

所以當我們在觀看網路內容時，不要輕易相信未經審核的影片或照片，並留意該內容是否為深偽技術合成，和判斷可能的目的與動機，特別是在教育現場或校內社群媒體中，不得轉傳、散布或引用未經查證的深偽影像或影片。教師與行政人員亦應提醒學生尊重他人肖像權與隱私，避免誤用或擅自編輯影像，並在遇到疑似深偽內容時，協助學生釐清來源與真偽。

此外，若發現學生接觸或遭受深偽技術（如AI換臉）製作之不當性影像，或涉及色情、暴力等違反兒少保護內容，教師與家長應優先協助學生截圖保留證據，切勿轉傳以免造成二度傷害。針對性影像事件，請向「衛生福利部性影像處理中心」（<https://siarc.mohw.gov.tw>）申訴以協助下架；針對其他網路不當內容，則可利用「iWIN網路內容防護機構」（<https://i.win.org.tw>）進行檢舉，並依校內程序啟動相關機制。

五、意識「生成式人工智慧」工具可能洩漏個人與組織的隱私與機密

部分用來訓練「生成式人工智慧」工具的資料庫目前在取得、儲存和使用上都還沒有完備的法令、規範及倫理上的監管機制，因此，在使用「生成式人工智慧」工具時，提供的個人資料、敏感訊息及機密數據，都可能會被收錄到訓練資料庫中，作為未來回應他人的內容。

所以我們在使用「生成式人工智慧」工具時，應該審慎評估提供的資訊，是否具有機密性、隱私性與敏感性，以保護個

人與組織的隱私與機密，並優先使用教育版或經學校審查的安全版本，不得以個人帳號登入處理學生資料或校務文件。教師與行政人員亦應提醒學生避免在「生成式人工智慧」工具輸入自己的姓名、照片、聯絡方式或家庭資訊，並建立家長知情與同意機制，以確保未成年學生的資料使用安全。

六、避免過度依賴「生成式人工智慧」工具而侵犯智慧財產權與違反學術倫理

使用人工智慧工具生成教案、試題、計畫等相關教學內容時，須謹慎檢視內容及用詞是否符合教育現場的使用規範與標準。所以我們需規範使用「生成式人工智慧」於學業的時機與方式，並提醒學生使用時可能會侵害他人的智慧財產權，以及有違反學術倫理的疑慮，如沒有提供出處將造成概念上的抄襲。

教師與行政人員亦應確保自身在備課、編寫校務文件或公開發布資料時，正確標示生成內容的來源，不得將生成式人工智慧產製之內容當作原創作品。學校亦需建立明確的使用規範，協助學生理解作業可否使用生成式工具、應如何標註，以及哪些行為可能構成抄襲、代寫或學術不端，以維護學術誠信。

七、遵守「生成式人工智慧」服務使用規範

教師、父母或監護人應提醒學生，使用「生成式人工智慧」工具應遵守各平臺註冊年齡限制及相關規範。

建議中小學生皆使用為教育目的而設計的「生成式人工智慧」的服務或產品，如教育部因材網生成式AI學習夥伴e度、酷英網E-BOT、均一教育平臺或CK-12 Flexi等生成式的教育工具，在校應於教師引導或指導下使用，若為非在校使用，亦請家長陪伴使用。

建議選擇使用為教育目的而設計的「生成式人工智慧」工具，是守護學習品質與資訊安全的一大關鍵，因為其具備「蘇格拉底式教學」功能（Cardoso-Silva, J., 2024; OECD, 2026; Sal Khan, 2024），透過提問啟發學生思考，引導學生自己找到解決方案，並有效過濾網路謠言與偏見，提供更精準、健康的知識環境（MIT Sloan Teaching & Learning Technologies, n.d.），亦符合《人工智慧基本法》保障隱私與安全應用之立法精神，同時

也呼應聯合國教科文組織（UNESCO, 2023）對生成式人工智慧工具應用風險的提醒。

考量科技變動快速，本注意事項僅列出本部建置或具公益性之平臺；若需使用其他商用版的「生成式人工智慧」工具，應經由學校評估資安風險，並在師長指導下審慎使用。

八、遵守倫理與誠信使用原則

- （一）「生成式人工智慧」是協助學習的工具，不能取代自己的思考與判斷，應先自行閱讀與思考，再視需要使用工具輔助。
- （二）使用「生成式人工智慧」工具時，應尊重他人的權利與尊嚴，不得輸入或產生含有歧視、霸凌、仇恨或不尊重他人之內容。
- （三）不可以將自己或他人的姓名、照片、聯絡方式、住址、學號等個人資料，或家庭、學校的機密資訊輸入至「生成式人工智慧」工具。
- （四）完成作業或報告時，如依老師或學校規定使用「生成式人工智慧」工具協助構思或潤飾，應依規定註明所使用的工具及用途，不得將生成內容直接當作自己原創作品繳交。
- （五）遵守學校訂定之資訊倫理與學術誠信規範，不得使用「生成式人工智慧」工具從事抄襲、代寫、作弊或其他違反校規與法令之行為。

生成式人工智慧技術的發展，為我們的生活帶來了許多便利，並廣泛運用在各種情境中，卻也伴隨著一定的風險和挑戰。在這個數位時代，我們應該保持對資訊來源的高度警覺，不要輕易相信未經證實的訊息，並學會如何辨別虛假資訊。同時，我們要提升自己思辨的能力，批判性地分析和評估「生成式人工智慧」工具所產生的內容，避免被誤導。遵守相關的道德和法律規範，確保使用「生成式人工智慧」工具時不違反社會常規與資訊倫理。

最後，我們應該加強自己的數位素養能力，才能在享受科技進步帶來高度便利的同時，減少科技帶來的風險，讓負面影響降到最小。

附錄1

中小學使用「生成式人工智慧」注意事項2.1（教師、行政人員及家長版）示例

- 一、理解「生成式人工智慧」工具產生的內容可能有所偏誤：當我們要求生成式人工智慧工具建議旅遊行程時，如果系統本身的資料庫中沒有該地區的氣候環境、地理位置、社會人文以及文化限制等資料，提供的內容可能來自各種網路遊記文章的綜合體，結果就有可能是一份不順路、充滿非當季活動，甚至包含了虛構景點的行程。在教育現場中，我們也需依據課綱、教科書與可靠資料來源進行比對，避免錯誤資訊直接用於教學或傳達給學生。
- 二、理解「生成式人工智慧」工具可能會減少訊息的多樣性：當我們向生成式人工智慧工具詢問法律或文化問題時，這些工具可能會是基於研發者國家的法律和文化習俗產生的答案。好比我們要求人工智慧工具生成一張新娘圖片時，它可能產生一張穿著白紗的西方臉孔女性，而不是根據使用者當地的文化習俗來產出不同膚色或其他婚禮的服飾。因此在教材、公告或教學應用中，我們應避免直接採用單一文化視角的內容，並協助學生辨識不同觀點。
- 三、理解「生成式人工智慧」內容的辨識工具僅能作為初步篩檢：當我們使用生成式人工智慧內容辨識工具時，可以快速比對兩篇文章或多篇文章的相似程度，但這些比較結果僅能作為參考。要判斷文章是否為文字或概念抄襲，或根本是由生成式人工智慧工具創造的內容，都仍需要個人比對資料、詳細閱讀理解後，才能進行判斷。在校園情境中，任何學術不端的研判仍需結合學生作品、歷程與教師專業，而非僅以偵測結果作為唯一依據。
- 四、察覺「深偽技術」日益逼真會產生不實的內容：網路上常有知名人士發表演說或鼓勵投資的影片，面對這些內容，我們必須謹慎且小心求證知識的內容和來源。在深偽技術蓬勃發展的網路環境中，這些影片可能未取得影片主角的同意，或在他們根本不知情的狀況下，被深偽技術整合他們的臉（聲音）到一些完全虛假或有損名譽的影像作品中。在校園內更應提醒學生不

得轉傳、散布或引用這類未經查證的內容，同時協助學生辨識網路影像真偽。

五、意識「生成式人工智慧」工具可能洩漏個人與組織的隱私與機密：當我們不清楚生成式人工智慧工具的原理及規範，以公司個人資料文件或商業機密為題材向這些工具詢問解答，個人或公司文件、機密程式碼便有可能被收錄到這些工具的訓練資料庫中，而當其他的使用者再度詢問類似問題時，生成式人工智慧工具以收錄的資料庫回答問題，就有機會造成個人隱私或公司機密外洩，形成資安漏洞。

六、避免過度依賴「生成式人工智慧」工具而侵犯智慧財產權與違反學術倫理：當我們使用生成式人工智慧工具產生計畫書時，若有些用詞或字句非一般使用的習慣，應進行修正；或用於出題時，應檢視題目的合宜性及答案的正確性。在作業、教案、校內文件中，如使用生成式人工智慧工具協助生成內容，皆需依規定註明來源，不可將生成出來的內容當作原創作品；並應向學生清楚說明哪些作業可使用生成式人工智慧工具、使用範圍與標註方式，以維護學術誠信。

附錄2

參考文獻

- Cardoso-Silva, J. (2024, July 11). *Book review: Brave new words: How AI will revolutionize education (and why that's a good thing)* by Sal Khan. *LSE Impact Blog*. <https://blogs.lse.ac.uk/impactofsocialsciences/2024/07/11/brave-new-words-how-ai-will-revolutionize-education-review/>
- Khan, S. (2024). *Brave new words: How AI will revolutionize education (and why that's a good thing)*. Viking.
- MIT Sloan Teaching & Learning Technologies. (n.d.). *When AI Gets It Wrong: Addressing AI hallucinations and bias*. <https://mitsloanedtech.mit.edu/ai/basics/addressing-ai-hallucinations-and-bias/>
- OECD (2026), *OECD Digital Education Outlook 2026: Exploring Effective Uses of Generative AI in Education*, OECD Publishing, Paris, <https://doi.org/10.1787/062a7394-en>. https://www.oecd.org/content/dam/oecd/en/publications/reports/2026/01/oecd-digital-education-outlook-2026_940e0dd8/062a7394-en.pdf
- United Nations Educational, Scientific and Cultural Organization. (2023). *Guidance for generative AI in education and research*. UNESCO. <https://unesdoc.unesco.org/ark:/48223/pf0000386693>