

臺南市立高級中等以下學校教職員獎懲案件作業規定

中華民國 100 年 5 月 19 日南市教人字第 1000371422 號函核定

中華民國 102 年 4 月 19 日南市教人字第 1020329469 號函修正

一、臺南市政府教育局（以下簡稱本局）為辦理所屬市立高級中等以下學校（以下簡稱各校）教職員之獎懲案件，特訂定本規定。

二、獎懲原則

- (一) 獎懲案件，應本綜覈名實，信賞必罰之原則，做到公平、公開、公允，不得浮濫，以發揮獎懲之積極功能。
- (二) 獎勵以功績為首，勞績次之，以樹立楷模，激勵榮譽心與責任感，並以實際主辦人員為優先。懲處應依責任之歸屬，據實陳報，不可因循寬貸。
- (三) 獎勵分嘉獎、記功、記大功，得頒給獎狀；懲處分申誡、記過、記大過。同一敘獎事由之核獎種類以不重複為原則。
- (四) 本規定及附表所稱分區（區賽）、全市（市賽）、全國性（全國賽）、國際性（國際賽）之定義如下：
 1. 分區（區賽）：該組（級）至少 4 區或 6 隊（人）以上參與之活動或競賽。
 2. 全市（市賽）：由臺南市政府主辦或協辦之全市或該組（級）至少 8 區或 12 隊（人）以上參與之活動或競賽。
 3. 全國性（全國賽）：全國或 6 縣市以上參與之活動或競賽。
 4. 國際性（國際賽）：經政府認可且為 3 國以上（含本國）之活動或競賽。
未達該等級競賽者比照次一等級競賽敘獎，未達分區（區賽）者不予敘獎。
- (五) 上級機關指定承辦全國性活動或各校遴派參加全國性競賽之獎勵，依上級機關核定或競賽辦法之獎勵標準辦理。
- (六) 各類比賽或展覽分級辦理者，區、市賽均於市賽完畢後核獎，惟區、市賽同時獲獎時，以最高獎勵為限。

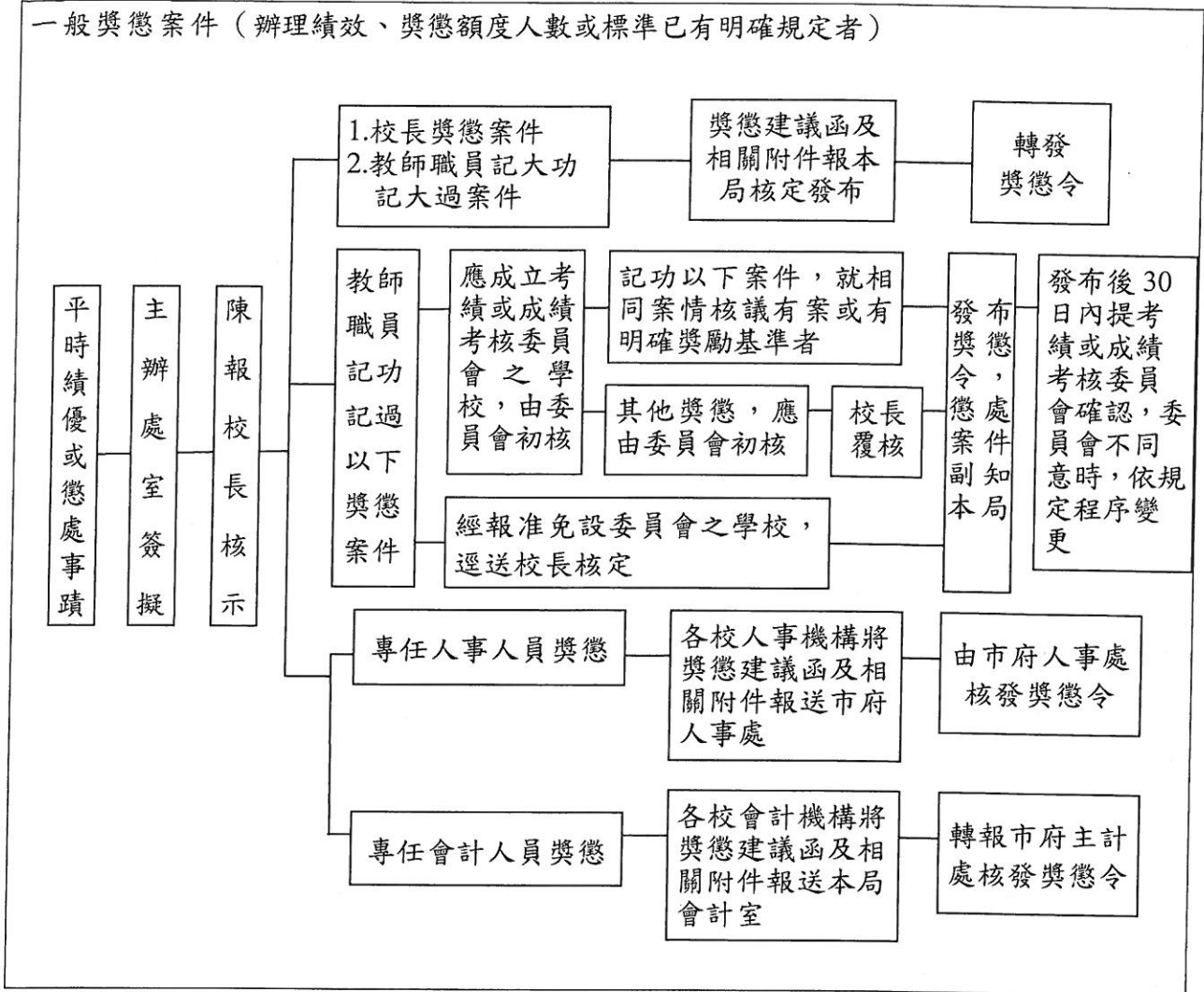
三、權責劃分

- (一) 校長獎懲案件，由本局核定發布。
- (二) 各校教師、職員記大功、記大過以上之獎懲應報本局核定發布；記功、記過以下之獎懲授權各校依權責核定發布，懲處案件應副知本局相關科室。
- (三) 同一獎懲案件如涉不同學校，其獎懲額度、人數或標準，應由本局統一規定或由主辦學校擬定建議經本局同意後，再由各校依權責辦理。
- (四) 各校辦理獎懲案件如有違法或不當情事，本局得撤銷之，並通知原學校重行辦理，違法情節重大者，並依規定議處有關人員。

- 四、獎懲案件應於事實發生後三個月內檢討辦理，逾期未辦理者，除有特殊正當原因外，應不予辦理，並追究延誤責任。
- 五、報本局核定發布之獎懲案件，應以獎懲建議函辦理，詳述具體事實，擬議具體意見，註明依據法令，檢齊有關證件，並排列優先順序。
- 六、各校依權責發布之獎懲案件，應依法定程序、詳述具體事實、註明法令依據及教示條款。
- 七、督學於訪視學校期間，經查教職員有具體績優表現事實，得檢具相關證明資料，專案簽核予以敘獎鼓勵。
- 八、教職員之獎懲，除法令另訂有獎懲標準外，依本規定附表（一）至（八）之敘獎標準及補充規定辦理。
- 九、本規定各項敘獎標準，如具特殊情形者，應事先專案簽奉本局核准提高敘獎人數或額度；如為市府主辦之活動，得改依「臺南市政府及所屬各機關公務人員平時獎懲案件敘獎補充規定」專案簽奉市府核准敘獎人數或額度。
- 十、各項活動、評鑑或競賽，已領取獎金、工作津貼者，不予敘獎，但情形特殊經專案簽准者不在此限。
- 十一、以下人員之獎懲得準用本規定：
 - （一）約聘僱及約用人員。
 - （二）聘期連續三個月以上之代理教師。
 - （三）公立幼兒園編制內有給專任之園長及教師。
- 十二、本規定未規範之事項，悉依其他相關法令辦理。
- 十三、本規定經本局局長核定後發布實施，修正時亦同。

學校教職員獎懲案件處理流程

一般獎懲案件（辦理績效、獎懲額度人數或標準已有明確規定者）



備註：

- 一、一般獎懲案件，例如參加體育競賽或社教活動競賽，於競賽成績公布後，各校即可依本規定發布獎勵，不必再函報本局核可後再發布獎勵。
- 二、各校依權責發布之獎懲案，包括業經本局函轉請各校依權責自行核處之敘獎案，均應依獎懲作業處理流程辦理，如依規定應成立考績或成績考核委員會之學校，應由委員會初核、校長覆核後再發布，或依公立高級中等以下學校教師成績考核辦法第 14 條第 3 項規定，於獎勵令發布後 30 日內提交成績考核委員會確認。
- 三、校長之懲處案件由本局相關科室簽擬並提交校長成績考核委員會初核、局長覆核後發布懲處令。
- 四、承辦案件之績效、獎懲額度、人數或標準須經本局相關科室認定者，例如辦理教師介聘甄選、校長遴選等之獎勵案，由本局相關科室主動簽擬通知各校依權責敘獎或由承辦學校檢附相關證件函報本局核可後，再依權責發布獎懲。

附表（一）

辦理各項活動、競賽、研習、觀摩教學敘獎標準及補充規定

活動規模	敘獎標準				備註
	參加人數 100 人以下	參加人數 101-200 人	參加人數 201-300 人	參加人數 301 人以上	
分 區	嘉獎一次 2 人	嘉獎一次 3 人	嘉獎一次 4 人	嘉獎一次 5 人	敘獎對象為 教學者及承 辦學校工作 人員。
全 市	嘉獎一次 3 人	嘉獎一次 4 人	嘉獎一次 5 人	嘉獎一次 6 人	
全國性	嘉獎二次 5 人	嘉獎二次 6 人	嘉獎二次 7 人	嘉獎二次 8 人	
補充規定	1. 辦理活動日期達 2 日者，工作人員敘獎增 1 人，達 3 日者，工作人員敘獎增 2 人，達 4 日以上，工作人員敘獎增 3 人。 2. 全市性活動參加人數 301 人以上，得每增加 100 人，工作人員敘獎增 1 人；全國性活動參加人數 301 人以上，得每增加 100 人，工作人員敘獎增 2 人。 3. 辦理產出型研習者，工作人員敘獎得酌增 1 人。 4. 全市性活動帶隊出團表演者，出團人數比照參加人數標準敘獎，全國性活動帶隊出團表演者，得依全市性標準再增列 1-2 人。 5. 全國性活動得於敘獎標準總額度內調整敘獎額度，但每人敘獎額度上限不得逾嘉獎二次。 6. 如為多校共同承辦或協辦之活動，得專案簽准增列敘獎人數。				

附表（二）

參加社教活動競賽敘獎標準及補充規定

競賽項目	成績	敘獎標準（敘獎對象為教職員工）				備註
		參賽者	指導	管理	校長	
一、區賽	第1名	嘉獎一次	嘉獎一次			參加或指導5人以上團體 競賽，獲第1名者，嘉獎 以3人為限。
二、全市	第1名	嘉獎二次	嘉獎二次	嘉獎一次	列入年終成 績考核之各 學期辦學績 效優異事蹟 參據	一、含團體及個人賽。 二、競賽未以名次列成績 時，請自行對照相當 名次。 三、入選佳作或優勝者由 本局核發獎狀。
	第2名	嘉獎一次	嘉獎一次	嘉獎一次		
	第3名	嘉獎一次	嘉獎一次	嘉獎一次		

三、全國性	第1名	記功一次	記功一次	嘉獎二次	嘉獎二次	一、含團體及個人賽。 二、競賽未以名次列成績時者，請自行對照相當名次。
	第2名	嘉獎二次	嘉獎二次	嘉獎一次	嘉獎一次	
	第3名	嘉獎二次	嘉獎二次	嘉獎一次	嘉獎一次	
	第4至6名	嘉獎一次	嘉獎一次	獎狀	獎狀	
四、國際性	第1名	記功二次	記功二次	記功一次	嘉獎二次	一、經政府認可且為三國以上之競賽。 二、含團體及個人賽。 三、競賽未以名次列成績時者，請自行對照相當名次。
	第2、3名	記功一次	記功一次	嘉獎二次	嘉獎二次	
	第4至6名	嘉獎二次	嘉獎二次	嘉獎一次	嘉獎一次	
補充規定	<p>1. 本敘獎項目所指各項社教競賽之範圍：</p> <p>(1) 教育行政與文教機關(教育部、文化部、中華文化總會)所舉辦者。</p> <p>(2) 全國或各有關社教機構所舉辦之比賽或活動。</p> <p>(3) 師院輔導區及各縣市政府主辦之各項活動或競賽。</p> <p>(4) 凡經政府核准有案(含與臺南市政府共同主辦、合辦或各級學校聯合辦理)之社團所舉辦之各項活動或競賽。</p> <p>2. 參加各項競賽或活動之參加人員、指導人員，以秩序冊內註冊人員或報名單之人員為依據，比賽後不得以任何理由更改。</p> <p>3. 指導人員以參加該項比賽人員 9 人以下列 1 人，10 人以上得列 2 至 3 人，管理人員及領隊人員各以 1 人為限。</p> <p>4. 除本表所列成績得予敘獎外，各校不得於所列成績之外再予核獎。</p> <p>5. 以個人名義或非由學校推派參加之競賽，校長列入年終成績考核之各學期辦學績效優異事蹟參據。</p> <p>6. 有關「校長」及「管理人員」之敘獎標準，同一比賽或活動之獎勵應以最高一項為限。</p> <p>7. 表演觀摩賽及各項聯誼性質之活動，不予敘獎；前三名獲獎隊(人)數達參隊(人)數三分之二者，視同表演觀摩賽性質。</p> <p>8. 美術競賽含美術班組者，該組達 3 區(校)參與，以市賽獎勵額度辦理。</p>					

附表(三)

參加體育競賽活動敘獎標準及補充規定

競賽項目	成績	敘獎標準(敘獎對象為教職員工)				備註
		參賽者	指導	管理	校長	
一、區賽	第1名	嘉獎一次	嘉獎一次	獎狀	列入年終成績考核之各學期辦學績效優異事蹟參據	含團體及個人賽
	第2名	嘉獎一次	嘉獎一次	獎狀		
	第3名	獎狀	獎狀	獎狀		

二、全市	第1名	嘉獎二次	嘉獎二次	嘉獎一次	列入年終成績考核之各學期辦學績效優異事蹟參據	含團體及個人賽
	第2名	嘉獎一次	嘉獎一次	嘉獎一次		
	第3名	嘉獎一次	嘉獎一次	嘉獎一次		
三、全國性	第1名	記功一次	記功一次	嘉獎二次	1. 團體總成績： 第1名：嘉獎二次 第2、3名嘉獎一次 2. 精神總錦標： 嘉獎一次 3. 單項第1名：嘉獎二次，2、3名嘉獎一次	含團體及個人賽
	第2名	嘉獎二次	嘉獎二次	嘉獎一次		
	第3名	嘉獎二次	嘉獎二次	嘉獎一次		
	第4名	嘉獎一次	嘉獎一次	獎狀		
四、國際性	第1名	記功二次	記功二次	記功一次	1. 團體總成績： 第1名：記功一次 第2、3名嘉獎二次 2. 精神總錦標： 嘉獎二次 3. 單項或個人第1-3名嘉獎二次，第4-6名嘉獎一次	經政府認可且為三國以上之競賽。
	第2、3名	記功一次	記功一次	嘉獎二次		
	第4至6名	嘉獎二次	嘉獎二次	嘉獎一次		

補充規定	<p>1. 本敘獎項目所指各項體育競賽之範圍：</p> <p>(1) 教育行政與文教機關(教育部、體育署、本局或各級學校聯合)所舉辦者。</p> <p>(2) 全國或台灣省各體育總會或單項協會舉辦之比賽(教育部核備有案)。</p> <p>(3) 各縣市政府主辦之各項競賽。</p> <p>(4) 本市各體育單項協會舉辦之單項比賽(報府核備有案者)。</p> <p>(5) 國際賽會者須經教育部、體育署、全國體育總會、全國體育單項協會或本局核派，並報經本局核備參賽。</p> <p>2. 參加各項競賽或活動之參加人員、指導人員，以秩序冊內註冊人員或報名單之人員為依據，比賽後不得以任何理由更改。</p> <p>3. 同一錦標賽：同組(級)以獎勵最高一項為限，不同組(級)獎勵以不超過2次第1名之獎勵標準為限。</p> <p>4. 單項競賽或個人賽之參賽者(選手)人數在9人以下得列指導1人，10人以上得列指導2人，31人以上時得列指導3人，獎勵標準如前表(指導僅能核敘1人)；球類(或20人以上)團體賽依秩序冊規定指導(教練)或助理教練人數核敘。</p> <p>5. 表演觀摩賽及各項聯誼性質之活動，不予敘獎；前三名獲獎隊(人)數達參隊(人)數三分之二者，視同表演觀摩賽性質。</p> <p>6. 中央核定為體育績優學校，有功人員3至5人，各予嘉獎二次。</p> <p>7. 以個人名義或非由學校推派參加之競賽，校長列入各學期辦學績效優異事蹟合併敘獎。</p> <p>8. 有關「校長」及「管理人員」之敘獎標準，同一比賽或活動之獎勵應以最高一項為限。</p> <p>9. 經本市體育處列為優勢項目者，得酌降參賽區(隊、人)及縣(市)：</p> <p>(1) 分區(區賽)：該組(級)至少3區或5隊(人)以上參與之活動或競賽。</p>					
------	---	--	--	--	--	--

	<p>(2)全市(市賽):由臺南市政府主辦或協辦之全市或該組(級)至少4區或6隊(人)以上參與之活動或競賽。</p> <p>(3)全國性(全國賽):全國或4縣市以上參與之活動或競賽。</p>
--	---

附表(四)

參加各項教育評鑑或訪視活動敘獎標準及補充規定

一、績優學校敘獎以當學期全部受評學校六分之一為限，評鑑或訪視成績經考列優等者(敘獎學校前三分之一)，有功人員五人各嘉獎二次，經考列甲等者(敘獎學校前三分之二)，有功人員五人各嘉獎一次。另有優良事蹟者，專案簽請敘獎。評鑑或訪視結果待改善者，予以加強追蹤輔導並列為下次優先評鑑或訪視學校。

二、校長辦學績效評鑑績優學校，依受評學校總班級數及評鑑成績辦理敘獎：

總班級數	成績	敘獎標準			備註
		校長	主辦人員	協助人員	
13班以上	特優	記功一次	記功一次 1人	嘉獎二次 6人	
	優等	嘉獎二次	嘉獎二次 1人	嘉獎一次 6人	
12班以下	特優	記功一次	記功一次 1人	嘉獎二次 3人	
	優等	嘉獎二次	嘉獎二次 1人	嘉獎一次 3人	

三、教育部之評鑑或訪視活動，依該活動之敘獎標準辦理。

附表(五)

辦理各項輔導活動敘獎標準及補充規定

- 一、輔導中途輟學或長期缺課學生復學，平均每週連續至少二次，有具體紀錄可查者，每人每學年嘉獎二次，輔導學生復學成功且持續就學者，每人每學年嘉獎二次。
- 二、輔導特殊個案認真，於輔導期間平均每週晤談至少二次，有紀錄可查者，每人每學年嘉獎二次。
- 三、實際擔任輔導工作有績效並有紀錄者，每學年嘉獎一次。
- 四、擔任學前暨國民教育階段特教班之合格教師，切實執行鑑定安置、轉銜通報、個別化教育計畫(IEP)、親師溝通及積極辦理特殊教育宣導等相關事實者，每學年嘉獎二次。
- 五、擔任學前暨國民教育階段身心障礙學生(具身心障礙手冊或經鑑輔會核定)之普通班合

格教師，每週確實有二次以上輔導事實紀錄者，每學期年嘉獎二次；實際擔任輔導工作並有紀錄者，每學年嘉獎一次。

六、辦理學前發展遲緩兒童全面篩檢並有紀錄者，每學年嘉獎一次。

附表（六）

辦理各項教育評鑑(訪視)、介聘甄選、校長遴選及辦學績效評鑑敘獎標準及補充規定

一、辦理各項介聘、甄選、校長遴選或辦學績效等活動，依下列標準敘獎：

類別	敘獎標準			備註
	校長	學校承辦人員	學校協助人員	
教師 外縣市介聘	嘉獎一次	嘉獎二次 1人	嘉獎一次 2人	
教師 市內介聘	嘉獎一次	嘉獎二次 2人	嘉獎一次 6人	
教師甄選	記功一次	記功一次 4人	嘉獎一次 16人	
教師 甄選分發	嘉獎一次	嘉獎二次 1人	嘉獎一次 3人	
候用校長甄選 候用主任甄選	嘉獎二次	記功一次 2人	嘉獎一次 10人	
校長 辦學績效評鑑	嘉獎一次	嘉獎二次 2人	嘉獎一次 4人	
校長遴選	嘉獎二次	記功一次 2人	嘉獎一次 6人	
補充規定	其他學校教職員協助介聘或甄選業務，未支領津貼者，各記嘉獎一次。			

二、辦理各項教育評鑑或訪視活動，除第一點所列敘獎標準外，有功人員五人各嘉獎一次。

三、擔任評鑑或訪視工作人員嘉獎一次（評鑑十二校以上）。

附表（七）

特殊教育活動敘獎標準及補充規定

一、承辦特殊教育相關活動（含甄試、比賽、成果發表…等）：

活動規模	敘獎標準		備註
	（對象為教學者及承辦學校工作人員）		

全市	3 天 以 上	1 至 7 人，各記嘉獎一次	
	未 達 3 天	1 至 5 人，各記嘉獎一次	
全國	含七縣市以上	5 至 8 人，各記嘉獎二次	

二、參加特殊教育相關比賽

競賽項目	成績	敘獎標準（敘獎對象為教職員）				備註
		參加者	指導	管理	校長	
全市性	第1名（或特優）	嘉獎二次	嘉獎二次	嘉獎一次	列入年終成績考核之各學期辦學績效優異事蹟參據	含團體及個人賽
	第2-3名（或優等）	嘉獎一次	嘉獎一次	嘉獎一次		
	佳作或入選	獎狀	獎狀			
全國性 （含6縣市 以上）	第1名（或特優）	記功一次	記功一次	嘉獎二次	嘉獎二次	含團體及個人賽
	第2名（或優等）	嘉獎二次	嘉獎二次	嘉獎一次	嘉獎一次	
	第3名（或甲等）	嘉獎二次	嘉獎二次	嘉獎一次	嘉獎一次	

三、辦理特教資源中心業務

中心別	敘獎標準及對象	備註
特教資源中心	副召集人各嘉獎一次	
	主任、組長、專業人員、幹事各嘉獎二次	
分區特教中心	主任、副主任、執行秘書各嘉獎一次	
	幹事 3-5 名獎狀一紙	

四、協助特殊教育鑑定工作、資料審查及其他行政工作者，予以專案簽請敘獎。

附表（八）

辦理籌設新校、營繕工程、勞務、財物採購暨利用社會資源績效優良敘獎標準及補充規定

一、籌設新校

新設學校籌備處主任圓滿達成任務者記功二次，其餘工作人員 1 至 5 人嘉獎二次。

二、營繕工程

承辦營繕工程如期如質完工，無品質查核丙等及未曾發生死亡勞安事故（以通報勞安單位之資料為依據），並應於驗收結算後 3 個月內辦理

每單項工程款合計	敘獎標準	備註
50 萬以上未滿 500 萬	承辦人員 1 至 2 人各嘉獎一次	同一發包工程金額不得分項敘獎。
500 萬以上未滿 1000 萬	承辦人員 1 至 3 人各嘉獎一次	
1000 萬以上未滿 3000 萬	承辦人員 1 至 3 人各嘉獎二次	
3000 萬以上未滿 5000 萬	承辦人員 1 至 4 人各嘉獎二次	
5000 萬以上未滿 1 億	承辦人員 1 人記功一次 協辦人員 1 至 2 人各嘉獎二次	
1 億元以上	承辦人員 1 人記功一次 協辦人員 1 人記功一次、1 至 2 人各嘉獎二次	

三、勞務、財物採購

辦理勞務、財物每單項採購達一百萬元以上案件，承辦人嘉獎二次，其餘嘉獎一次（每校合計至多 3 人），同一發包案件金額不得分項敘獎。

四、利用社會資源

爭取社會人士、團體(含家長委員會)或公司行號捐助者：

捐助金額合計	敘獎標準	備註
5 萬以上未滿 20 萬元	募款者或承辦人 1 人 嘉獎一次	1. 家長會捐款不含家長會費。 2. 各校捐款以一學年度結算敘獎一次為原則，按該學年度全校各種捐款總額，依敘獎標準核予主要募款者或承辦人獎勵，不得再將捐助金額以各種名義拆開核敘。 3. 本案含教育儲蓄戶招募。
20 萬以上未滿 50 萬元	募款者或承辦人 1 至 2 人 各嘉獎一次	
50 萬以上未滿 100 萬元	募款者或承辦人 1 至 3 人 其中嘉獎二次 1 人 嘉獎一次 2 人	
100 萬以上未滿 300 萬元	募款者或承辦人 1 至 3 人 各嘉獎二次	
300 萬以上未滿 1000 萬元	募款者或承辦人 1 至 3 人 其中記功一次 1 人 嘉獎二次 2 人	
1000 萬元以上	募款者或承辦人 1 至 3 人 各記功一次	

五、承辦臺南市政府交辦營繕工程有關會議，依規模大小限 1 至 3 人各嘉獎一次。

六、辦理籌設新校、營繕工程、勞務、財物採購進度嚴重落後或有重大疏忽，經審計機關糾

正未改善者，依情節輕重給予懲處。

七、營繕工程、勞務及財物採購案件敘獎金額以「結算驗收證明書」之結算總價認定。

附表(四)

辦理或參加各項教育評鑑或訪視活動敘獎標準及補充規定

- 一、績優學校敘獎以當學期全部受評學校六分之一為限，評鑑成績經考列優等者（敘獎學校之三分之一），有功人員五人各嘉獎二次，經考列甲等者（敘獎學校之三分之二），有功人員五人各嘉獎一次。另有優良事蹟者，專案簽請敘獎。評鑑結果待改善者，予以加強追蹤輔導並列為下次優先評鑑學校。
- 二、辦理各項教育評鑑或訪視教育有功人員五人各嘉獎一次。
- 三、擔任評鑑工作人員嘉獎一次（評鑑十五校以上）。

※【修正說明】

- 一、辦理各項教育評鑑或訪視活動有功人員敘獎標準調整至附表(六)。
- 二、擔任評鑑或訪視工作人員敘獎標準調整至附表(六)。
- 三、新增校長辦學績效評鑑績優學校敘獎標準。
- 四、新增教育部辦理之評鑑或訪視活動，依該活動之敘獎標準辦理。

※【修正條文】

附表(五)

辦理各項輔導活動敘獎標準及補充規定

- 一、輔導中途輟學或長期缺課學生復學，平均每週連續至少二次，有具體紀錄可查者，每人每學年嘉獎二次，輔導學生復學成功且持續就學者，每人每學年嘉獎二次。
- 二、輔導特殊個案認真，於輔導期間平均每週晤談至少二次，有紀錄可查者，每人每學年嘉獎二次。
- 三、實際擔任輔導工作有績效並有紀錄者，每學年嘉獎一次。
- 四、擔任學前暨國民教育階段特教班之合格教師，切實執行鑑定安置、轉銜通報、個別化教育計畫（IEP）、親師溝通及積極辦理特殊教育宣導等相關事實者，每學年嘉獎二次。
- 五、擔任學前暨國民教育階段身心障礙學生（具身心障礙手冊或經鑑輔會核定）之普通班合格教師，每週確實有二次以上輔導事實紀錄者，每學期年嘉獎二次；實際擔任輔導工作並有紀錄者，每學年嘉獎一次。
- 六、辦理學前發展遲緩兒童全面篩檢並有紀錄者，每學年嘉獎一次。

※【現行條文】

附表(五)

辦理各項輔導活動敘獎標準及補充規定

- 一、輔導中途輟學或長期缺課學生復學，平均每週連續至少二次，有具體紀錄可查者，每人每學年嘉獎二次，輔導學生復學成功且持續就學者，每人每學年嘉獎二次。
- 二、輔導特殊個案認真，於輔導期間平均每週晤談至少二次，有紀錄可查者，每人每學年嘉獎二次。
- 三、實際擔任輔導工作有績效並有紀錄者，每學年嘉獎一次。

※【修正說明】

- 一、修正區賽之敘獎標準。
- 二、因應行政院組織調整，修正行政院體育委員會為體育署。
- 三、修正市賽之參賽隊伍標準。
- 四、國字改數字。
- 五、新增本敘獎項目所指各項體育競賽之範圍：國際賽會者須經教育部、全國體育總會、全國體育單項協會或本局核派，並報經本局核備參賽。
- 六、新增表演觀摩賽及各項聯誼性質之活動，不予敘獎；前三名獲獎隊(人)數達參隊(人)數三分之二者，視同表演觀摩賽性質。
- 七、新增以個人名義或非由學校推派參加之競賽，校長列入年終成績考核之各學期辦學績效優異事蹟參據。
- 八、新增有關「校長」及「管理人員」之敘獎標準，同一比賽或活動之獎勵應以最高一項為限。
- 九、修正全市性競賽敘獎，校長列入年終成績考核之各學期辦學績效優異事蹟參據。
- 十、修正補充規定項次。
- 十一、新增經本市體育處列為優勢項目者，得酌降參賽區(隊、人)及縣(市)。

※【修正條文】

附表(四)

參加各項教育評鑑或訪視活動敘獎標準及補充規定

- 一、績優學校敘獎以當學期全部受評學校六分之一為限，評鑑或訪視成績經考列優等者(敘獎學校前三分之一)，有功人員五人各嘉獎二次，經考列甲等者(敘獎學校前三分之二)，有功人員五人各嘉獎一次。另有優良事蹟者，專案簽請敘獎。評鑑或訪視結果待改善者，予以加強追蹤輔導並列為下次優先評鑑或訪視學校。
- 二、校長辦學績效評鑑績優學校，依受評學校總班級數及評鑑成績辦理敘獎：

總班級數	成績	敘獎標準			備註
		校長	主辦人員	協助人員	
13班以上	特優	記功一次	記功一次 1人	嘉獎二次 6人	
	優等	嘉獎二次	嘉獎二次 1人	嘉獎一次 6人	
12班以下	特優	記功一次	記功一次 1人	嘉獎二次 3人	
	優等	嘉獎二次	嘉獎二次 1人	嘉獎一次 3人	

- 三、教育部之評鑑或訪視活動，依該活動之敘獎標準辦理。

※【現行條文】

	第3名	嘉獎二次	嘉獎二次	嘉獎一次	嘉獎一次	時者，請自行對照相當名次。
	第4至6名	嘉獎一次	嘉獎一次	獎狀	獎狀	
四、國際性	第1名	記功二次	記功二次	記功一次	嘉獎二次	一、經政府認可且為三國以上之競賽。 二、含團體及個人賽。 三、競賽未以名次列成績時者，請自行對照相當名次。
	第2、3名	記功一次	記功一次	嘉獎二次	嘉獎二次	
	第4至6名	嘉獎二次	嘉獎二次	嘉獎一次	嘉獎一次	
補充規定	<p>1. 本敘獎項目所指各項社教競賽之範圍：</p> <p>(1) 教育行政與文教機關(教育部、文建會、中華文化總會)所舉辦者。</p> <p>(2) 全國或各有關社教機構所舉辦之比賽或活動。</p> <p>(3) 師院輔導區及各縣市政府主辦之各項活動或競賽。</p> <p>(4) 凡經政府核准有案(含與臺南市政府共同主辦、合辦或各級學校聯合辦理)之社團所舉辦之各項活動或競賽。</p> <p>2. 參加各項競賽或活動之參加人員、指導人員，以秩序冊內註冊人員或報名單之人員為依據，比賽後不得以任何理由更改。</p> <p>3. 指導人員以參加該項比賽人員九人以下列一人，十人以上得列二至三人，管理人員及領隊人員各以一人為限。</p> <p>4. 除本表所列成績得予敘獎外，各校園不得於所列成績之外再予核獎。</p>					

※【修正說明】

- 一、文建會改為文化部。
- 二、國字改數字。
- 三、新增以個人名義或非由學校推派參加之競賽，校長列入年終成績考核之各學期辦學績效優異事蹟參據。
- 四、新增有關「校長」及「管理人員」之敘獎標準，同一比賽或活動之獎勵應以最高一項為限。
- 五、新增表演觀摩賽及各項聯誼性質之活動，不予敘獎；前三名獲獎隊(人)數達參隊(人)數三分之二者，視同表演觀摩賽性質。
- 六、新增美術競賽含美術班組者，該組達3區(校)參與，以市賽獎勵額度辦理。
- 七、修正全市性競賽敘獎，校長列入年終成績考核之各學期辦學績效優異事蹟參據。

※【修正條文】

附表(三)

參加體育競賽活動敘獎標準及補充規定

競賽項目	成績	敘獎標準(敘獎對象為教職員工)				備註
		參賽者	指導	管理	校長	
一、區賽	第1名	嘉獎一次	嘉獎一次	獎狀	列入年終成績考核之各學期辦學績效優異事蹟	含團體及個人賽
	第2名	嘉獎一次	嘉獎一次	獎狀		

						時者，請自行對照相當名次。
補充規定	<p>1. 本敘獎項目所指各項社教競賽之範圍：</p> <p>(1) 教育行政與文教機關(教育部、<u>文化部</u>、<u>中華文化總會</u>)所舉辦者。</p> <p>(2) 全國或各有關社教機構所舉辦之比賽或活動。</p> <p>(3) 師院輔導區及各縣市政府主辦之各項活動或競賽。</p> <p>(4) 凡經政府核准有案(含與臺南市政府共同主辦、合辦或各級學校聯合辦理)之社團所舉辦之各項活動或競賽。</p> <p>2. 參加各項競賽或活動之參加人員、指導人員，以秩序冊內註冊人員或報名單之人員為依據，比賽後不得以任何理由更改。</p> <p>3. 指導人員以參加該項比賽人員 <u>9</u> 人以下列 <u>1</u> 人，<u>10</u> 人以上得列 <u>2</u> 至 <u>3</u> 人，管理人員及領隊人員各以 <u>1</u> 人為限。</p> <p>4. 除本表所列成績得予敘獎外，<u>各校不得於所列成績之外再予核獎。</u></p> <p>5. <u>以個人名義或非由學校推派參加之競賽，校長列入年終成績考核之各學期辦學績效優異事蹟參據。</u></p> <p>6. <u>有關「校長」及「管理人員」之敘獎標準，同一比賽或活動之獎勵應以最高一項為限。</u></p> <p>7. <u>表演觀摩賽及各項聯誼性質之活動，不予敘獎；前三名獲獎隊(人)數達參隊(人)數三分之二者，視同表演觀摩賽性質。</u></p> <p>8. <u>美術競賽含美術班組者，該組達 3 區(校)參與，以市賽獎勵額度辦理。</u></p>					

※【現行條文】

附表(二)

參加社教活動競賽敘獎標準及補充規定

競賽項目	成績	敘獎標準(敘獎對象為教職員工)				備註
		參賽者	指導	管理	校長	
一、區賽	第1名	嘉獎一次	嘉獎一次			參加或指導五人以上團體競賽，獲第一名者，嘉獎以三人為限。
二、全市	第1名	嘉獎二次	嘉獎二次	嘉獎一次	列入各學期辦學績效優異事蹟合併敘獎	一、含團體及個人賽。 二、競賽未以名次列成績時，請自行對照相當名次。 三、入選佳作或優勝者由本局核發獎狀。
	第2名	嘉獎一次	嘉獎一次	嘉獎一次		
	第3名	嘉獎一次	嘉獎一次	嘉獎一次		
三、全國性	第1名	記功一次	記功一次	嘉獎二次	嘉獎二次	一、含團體及個人賽。 二、競賽未以名次列成績
	第2名	嘉獎二次	嘉獎二次	嘉獎一次	嘉獎一次	

補充規定	1. 辦理活動日期達三日以上，工作人員敘獎增一人，達四日以上，工作人員敘獎增二人。 2. 辦理產出型研習者，工作人員敘獎得酌增一人。 3. 全市、全國性活動帶隊出團表演者，出團人數比照參加人數標準敘獎。
------	---

※【修正說明】

- 一、將本附表新增辦理各項「活動」。
- 二、修正敘獎標準參加人數之級距。
- 三、修正各活動規模之敘獎人數及額度。
- 四、修正辦理活動日期達2日以上之敘獎標準。
- 五、新增辦理全市性及全國性活動參加人數301人以上之敘獎標準。
- 六、修正帶隊出團表演者之敘獎標準。
- 七、新增辦理全國性活動得於敘獎標準總額度內調整敘獎額度，但每人敘獎額度上限不得逾嘉獎二次。
- 八、新增多校共同承辦或協辦活動之敘獎規定。
- 九、修正備註項次。

※【修正條文】

附表(二)

參加社教活動競賽敘獎標準及補充規定

競賽項目	成績	敘獎標準(敘獎對象為教職員工)				備註
		參賽者	指導	管理	校長	
一、區賽	第1名	嘉獎一次	嘉獎一次			參加或指導5人以上團體競賽，獲第1名者，嘉獎以3人為限。
二、全市	第1名	嘉獎二次	嘉獎二次	嘉獎一次	列入年終成績考核之各學期辦學績效優異事蹟參據	一、含團體及個人賽。 二、競賽未以名次列成績時，請自行對照相當名次。 三、入選佳作或優勝者由本局核發獎狀。
	第2名	嘉獎一次	嘉獎一次	嘉獎一次		
	第3名	嘉獎一次	嘉獎一次	嘉獎一次		
三、全國性	第1名	記功一次	記功一次	嘉獎二次	嘉獎二次	一、含團體及個人賽。 二、競賽未以名次列成績時，請自行對照相當名次。
	第2名	嘉獎二次	嘉獎二次	嘉獎一次	嘉獎一次	
	第3名	嘉獎二次	嘉獎二次	嘉獎一次	嘉獎一次	
	第4至6名	嘉獎一次	嘉獎一次	獎狀	獎狀	
四、國際性	第1名	記功二次	記功二次	記功一次	嘉獎二次	一、經政府認可且為三國以上之競賽。 二、含團體及個人賽。 三、競賽未以名次列成績
	第2、3名	記功一次	記功一次	嘉獎二次	嘉獎二次	
	第4至6名	嘉獎二次	嘉獎二次	嘉獎一次	嘉獎一次	

※【修正條文】

附表（一）

辦理各項活動、競賽、研習、觀摩教學敘獎標準及補充規定

活動規模	敘獎標準				備註
	參加人數 100 人以下	參加人數 101-200 人	參加人數 201-300 人	參加人數 301 人以上	
分 區	嘉獎一次 2 人	嘉獎一次 3 人	嘉獎一次 4 人	嘉獎一次 5 人	敘獎對象為 教學者及承 辦學校工作 人員
全 市	嘉獎一次 3 人	嘉獎一次 4 人	嘉獎一次 5 人	嘉獎一次 6 人	
全國性	嘉獎二次 5 人	嘉獎二次 6 人	嘉獎二次 7 人	嘉獎二次 8 人	
補充規定	1. 辦理活動日期達 2 日者，工作人員敘獎增 1 人，達 3 日者，工作人員敘獎增 2 人，達 4 日以上，工作人員敘獎增 3 人。 2. 全市性活動參加人數 301 人以上，得每增加 100 人，工作人員敘獎增 1 人； 全國性活動參加人數 301 人以上，得每增加 100 人，工作人員敘獎增 2 人。 3. 辦理產出型研習者，工作人員敘獎得酌增 1 人。 4. 全市性活動帶隊出團表演者，出團人數比照參加人數標準敘獎，全國性活動帶隊出團表演者，得依全市性標準再增列 1-2 人。 5. 全國性活動得於敘獎標準總額度內調整敘獎額度，但每人敘獎額度上限不得逾嘉獎二次。 6. 如為多校共同承辦或協辦之活動，得專案簽准增列敘獎人數。				

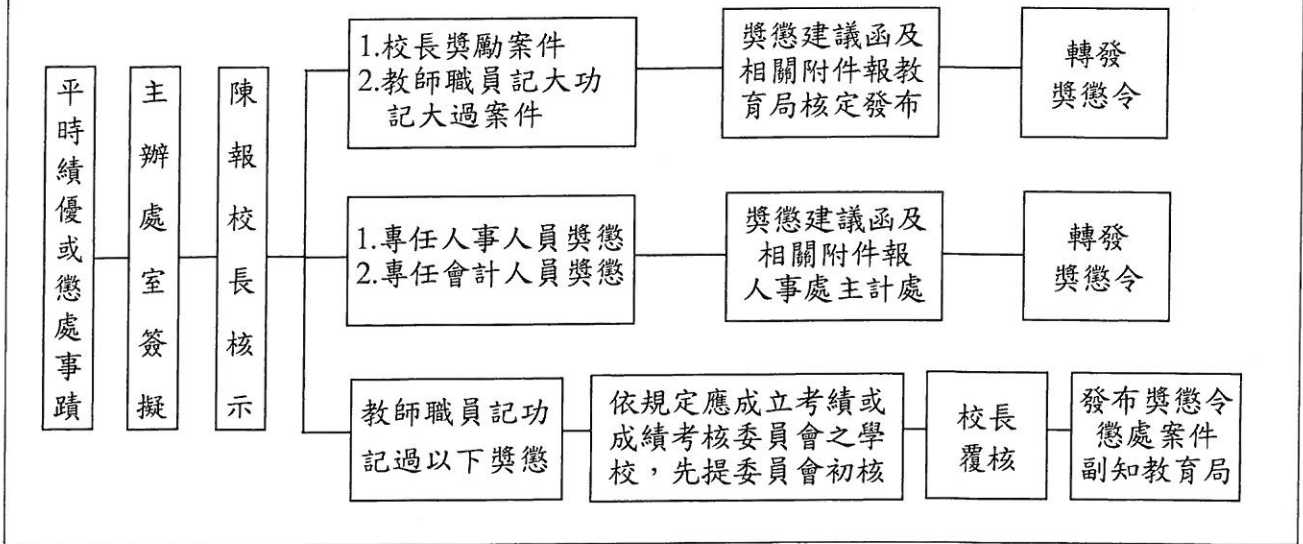
※【現行條文】

附表（一）

辦理各項競賽、研習、觀摩教學敘獎標準及補充規定

活動規模	敘獎標準				備註
	參加人數 100 人以下	參加人數 101-199 人	參加人數 201-299 人	參加人數 300 人以上	
分 區	嘉獎一次 2 人	嘉獎一次 3 人	嘉獎一次 4 人		敘獎對象為 教學者及承 辦學校工作 人員
全 市	嘉獎一次 3 人	嘉獎一次 4 人	嘉獎一次 5 人	嘉獎一次 6 人	
全國性	6 至 8 人各嘉獎二次				

一般獎懲案件（辦理績效、獎懲額度人數或標準已有明確規定者）



備註：

- 一、一般獎懲案件，例如參加體育競賽或社教活動競賽，於競賽成績公布後，各校即可依「臺南市立高級中等以下學校及幼稚園教職員獎懲案件懲案件作業規定」發布獎勵，不必先函報教育局核可後再發布獎勵。
- 二、校長之懲處案件由教育局相關科室簽擬並提交校長成績考核委員會初核、局長覆核後發布懲處令。
- 三、承辦案件之績效、獎懲額度、人數或標準須經教育局相關科室認定者，例如辦理教師介聘甄選、校長遴選等之獎勵案，由教育局相關科室主動簽擬通知各校依權責敘獎或由承辦學校檢附相關證件函報教育局核可後，再依權責發布獎懲。

※【修正說明】

- 一、將「教育局」修正為「本局」。
- 二、將「臺南市立高級中等以下學校及幼稚園教職員獎懲案件懲案件作業規定」修正為本規定。
- 三、經報准免設委員會之獎懲案，應逕送校長核定。
- 四、修正專任人事人員及會計人員獎懲案報送流程。
- 五、於備註中增列提示各校獎懲案辦理程序。
- 六、修正備註項次。

修正條文	現行條文	修正說明
三、權責劃分 (一) <u>校長</u> 獎懲案件，由本局核定發布。	三、權責劃分 (一) 校(園)長獎懲案件，由本局核定發布。	將校(園)長改為校長
(二) <u>各校</u> 教師、職員記大功、記大過以上之獎懲應報本局核定發布；記功、記過以下之獎懲授權 <u>各校</u> 依權責核定發布，懲處案件應副知本局相關科室。	(二) 各校園教師、職員記大功、記大過以上之獎懲應報本局核定發布；記功、記過以下之獎懲授權各校園依權責核定發布，懲處案件應副知本局相關科室。	各校園改為各校
(三) 同一獎懲案件如涉不同學校，其獎懲額度、人數或標準，應由本局統一規定或由主辦學校擬定建議經本局同意後，再由 <u>各校</u> 依權責辦理。	(三) 同一獎懲案件如涉不同學校，其獎懲額度、人數或標準，應由本局統一規定或由主辦學校擬定建議經本局同意後，再由各校園依權責辦理。	各校園改為各校
(四) <u>各校</u> 辦理獎懲案件如有違法或不當情事，本局得撤銷之，並通知原學校重行辦理，違法情節重大者，並依規定議處有關人員。	(四) 各校園辦理獎懲案件如有違法或不當情事，本局得撤銷之，並通知原學校重行辦理，違法情節重大者，並依規定議處有關人員。	各校園改為各校
六、 <u>各校</u> 依權責發布之獎懲案件，應依法定程序、詳述具體事實、註明法令依據及教示條款。	六、各校園依權責發布之獎懲案件，應依法定程序、詳述具體事實、註明法令依據及教示條款。	各校園改為各校
九、 <u>本規定各項敘獎標準，如具特殊情形者，應事先專案簽奉本局核准提高敘獎人數或額度；如為市府主辦之活動，得改依「臺南市政府及所屬各機關公務人員平時獎懲案件敘獎補充規定」專案簽奉市府核准敘獎人數或額度。</u>		配合「臺南市政府及所屬各機關公務人員平時獎懲案件敘獎補充規定」修正
十、 <u>各項活動、評鑑或競賽，已領取獎金、工作津貼者，不予敘獎，但情形特殊經專案簽准者不在此限。</u>		配合「臺南市政府及所屬各機關公務人員平時獎懲案件敘獎補充規定」修正
十一、以下人員之獎懲得準用本規定： (一) 約聘僱及約用人員。	九、以下人員之獎懲得準用本規定： (一) 約聘僱人員。	新增準用人員
(二) 聘期 <u>連續</u> 三個月以上之代理教師。	(二) 聘期三個月以上之代理教師。	修正準用之代理教師聘期以連續三個月以上為限

臺南市立高級中等以下學校及幼稚園教職員獎懲案件作業規定 部分條文修正草案對照表

修正條文	現行條文	修正說明
名稱：臺南市立高級中等以下學校教職員獎懲案件作業規定	名稱：臺南市立高級中等以下學校及幼稚園教職員獎懲案件作業規定	本市幼稚園於101年2月1日改制為幼兒園，刪除幼稚園
一、臺南市政府教育局（以下簡稱本局）為辦理所屬市立高級中等以下學校（以下簡稱各校）教職員之獎懲案件，特訂定本規定。	一、臺南市政府教育局（以下簡稱本局）為辦理所屬市立高級中等以下學校及幼稚園（以下簡稱各校園）教職員之獎懲案件，特訂定本規定。	一、刪除幼稚園。 二、各校園改為各校。
<p>二、獎懲原則</p> <p>（四）本規定及附表所稱分區（區賽）、全市（市賽）、全國性（全國賽）、國際性（國際賽）之定義如下：</p> <ol style="list-style-type: none"> 1. 分區（區賽）：該組（級）至少<u>4</u>區或<u>6</u>隊（人）以上參與之活動或競賽。 2. 全市（市賽）：由臺南市政府主辦或協辦之全市或該組（級）至少<u>8</u>區或<u>12</u>隊（人）以上參與之活動或競賽。 3. 全國性（全國賽）：全國或<u>6</u>縣市以上參與之活動或競賽。 4. 國際性（國際賽）：經政府認可且為<u>3</u>國以上（含本國）之活動或競賽。 <u>未達該等級競賽者比照次一等級競賽敘獎，未達分區（區賽）者不予敘獎。</u> 	<p>二、獎懲原則</p> <p>（四）本規定及附表所稱分區（區賽）、全市（市賽）、全國性（全國賽）、國際性（國際賽）之定義如下：</p> <ol style="list-style-type: none"> 1. 分區（區賽）：該組（級）至少四區或六隊（人）以上參與之活動或競賽。 2. 全市（市賽）：由臺南市政府主辦或協辦之全市或該組（級）至少八區參與之活動或競賽。 3. 全國性（全國賽）：全國或六縣市以上參與之活動或競賽。 4. 國際性（國際賽）：經政府認可且為三國以上（含本國）之活動或競賽。 	<p>一、修正對全市性（市賽）活動或競賽之定義。</p> <p>二、增加未達一定等級競賽者，比照次一等級競賽敘獎。</p> <p>三、國字改數字。</p>
（五）上級機關指定承辦全國性活動或各校遴派參加全國性競賽之獎勵，依上級機關核定或競賽辦法之獎勵標準辦理。	（五）上級機關指定承辦全國性活動之獎勵，依上級機關指示辦理。	上級機關指定承辦之活動或參加全國性競賽，應依核定或競賽辦法之獎勵標準核敘。
	（六）各類比賽或展覽分級辦理者，區、市賽均於市賽完畢後核獎，惟區、市賽同時獲獎時，以最高獎勵為限。	

臺南市立高級中等以下學校及幼稚園教職員獎懲案件作業規定 部分條文修正草案總說明

現行臺南市立高級中等以下學校及幼稚園教職員獎懲案件作業規定（以下簡稱本規定）係於100年5月19日訂定發布，為配合幼兒園改制及覈實檢討調整敘獎標準，爰擬具本規定部分條文及附表修正草案，其修正條文如次：

- 一、配合本市幼稚園於101年2月1日改制為幼兒園，本規定名稱及條文配合修正，故將幼稚園刪除，各校園改為各校，各校園長改為各校長。（名稱及第1、3、6點及附表）
- 二、為鼓勵基層學校參與活動及推廣運動，修正對全市性（市賽）活動或競賽之定義。（第2點及該點第4款）
- 三、為使上級機關指定承辦之活動或參加全國性競賽獎勵標準明確，略作文字修正。（第2點第5款）
- 四、為使具特殊情形事項能覈實獎勵，訂定例外處理程序。（第9點）
- 五、避免獎勵事項重覆，明訂對已領取獎金、津貼者，不再予以敘獎。（第10點）
- 六、新增約用人員、公立幼兒園編制內有給專任之園長及教師為本規定之準用對象。（第11點）
- 七、配合本市101學年度起校長各學期辦學績效優異事蹟併入年終成績考核，並確保敘獎之衡平性，略作文字修正及檢討敘獎標準。（各附表）

四、擔任學前暨國民教育階段特教班之合格教師，切實執行鑑定安置、轉銜通報、個別化教育計畫（IEP）、親師溝通及積極辦理特殊教育宣導等相關事實者，每學年嘉獎二次。

五、擔任學前暨國民教育階段身心障礙學生（具身心障礙手冊或經鑑輔會核定）之普通班合格教師，每週確實有二次以上輔導事實紀錄者，每學期年嘉獎二次；實際擔任輔導工作並有紀錄者，每學年嘉獎一次；私立幼稚園則每學年獎狀一紙。

六、辦理學前發展遲緩兒童全面篩檢並有紀錄者，每學年嘉獎一次。

※【修正說明】

將「私立幼稚園則每學年獎狀一紙」刪除。

※【修正條文】

附表（六）

辦理各項教育評鑑（訪視）、介聘甄選、校長遴選及辦學績效評鑑敘獎標準及補充規定

一、辦理各項介聘、甄選、校長遴選或辦學績效等活動，依下列標準敘獎：

類別	敘獎標準			備註
	校長	學校承辦人員	學校協助人員	
教師 外縣市介聘	嘉獎一次	嘉獎二次 1人	嘉獎一次 2人	
教師 市內介聘	嘉獎一次	嘉獎二次 2人	嘉獎一次 6人	
教師甄選	記功一次	記功一次 4人	嘉獎一次 16人	
教師 甄選分發	嘉獎一次	嘉獎二次 1人	嘉獎一次 3人	
候用校長甄選 候用主任甄選	嘉獎二次	記功一次 2人	嘉獎一次 10人	
校長 辦學績效評鑑	嘉獎一次	嘉獎二次 2人	嘉獎一次 4人	
校長遴選	嘉獎二次	記功一次 2人	嘉獎一次 6人	
補充規定	其他學校教職員協助介聘或甄選業務，未支領津貼者，各記嘉獎一次。			

二、辦理各項教育評鑑或訪視活動，除第一點所列敘獎標準外，有功人員五人各嘉獎一次。

三、擔任評鑑或訪視工作人員嘉獎一次（評鑑十二校以上）。

※【現行條文】

附表（六）

辦理教師介聘甄選、候用校長、主任甄選及校長遴選績效優良敘獎標準及補充規定

介聘甄選別	敘獎標準			備註
	校長	承辦人員	學校協助人員	
教師介聘	嘉獎一次	嘉獎二次 (兩名為限)	嘉獎一次 (五名為限)	
教師甄選	記功一次	記功一次 (三名為限)	嘉獎二次 (五名為限)	
候用校長甄選 候用主任甄選	嘉獎二次	記功一次 (兩名為限)	嘉獎二次 (三名為限)	
校長遴選	嘉獎二次	記功一次 (兩名為限)	嘉獎二次 (三名為限)	
補充規定	其他學校教職員協助介聘或甄選業務，未支領津貼者，各記嘉獎一次。			

※【修正說明】

- 一、增列外縣市介聘、甄選分發、校長辦學績效評鑑之敘獎。
- 二、新增辦理各項教育評鑑或訪視活動有功人員敘獎標準。
- 三、新增擔任評鑑或訪視工作人員敘獎標準。
- 四、修正第一點各項別敘獎標準。

※【修正條文】

附表(七)

特殊教育活動敘獎標準及補充規定

- 一、承辦特殊教育相關活動(含甄試、比賽、成果發表...等):

活動規模		敘獎標準 (對象為教學者及承辦學校工作人員)	備註
全市	3 天 以 上	1 至 7 人，各記嘉獎一次	
	未 達 3 天	1 至 5 人，各記嘉獎一次	
全國	含 七 縣 市 以 上	5 至 8 人，各記嘉獎二次	

- 二、參加特殊教育相關比賽

競賽項目	成績	敘獎標準(敘獎對象為教職員)				備註
		參加者	指導	管理	校長	
全市性	第1名(或特優)	嘉獎二次	嘉獎二次	嘉獎一次	列入年終	含團體及

	第2-3名(或優等)	嘉獎一次	嘉獎一次	嘉獎一次	成績考核 之各學期 辦學績效 優異事蹟 參據	個人賽
	佳作或入選	獎狀	獎狀			
全國性 (含6縣市 以上)	第1名(或特優)	記功一次	記功一次	嘉獎二次	嘉獎二次	含團體及 個人賽
	第2名(或優等)	嘉獎二次	嘉獎二次	嘉獎一次	嘉獎一次	
	第3名(或甲等)	嘉獎二次	嘉獎二次	嘉獎一次	嘉獎一次	

三、辦理特教資源中心業務

中心別	敘獎標準及對象	備註
特教資源中心	副召集人各嘉獎一次	
	主任、組長、專業人員、幹事各嘉獎二次	
分區特教中心	主任、副主任、執行秘書各嘉獎一次	
	幹事 3-5 名獎狀一紙	

四、協助特殊教育鑑定工作、資料審查及其他行政工作者，予以專案簽請敘獎。

※【現行條文】

附表(七)

特殊教育活動敘獎標準及補充規定

一、承辦特殊教育相關活動(含甄試、比賽、成果發表...等):

活動規模		敘獎標準 (對象為教學者及承辦學校工作人員)	備註
全市	3 天 以 上	1 至 7 人，各記嘉獎一次	
	未 達 3 天	1 至 5 人，各記嘉獎一次	
全國	含七縣市以上	5 至 8 人，各記嘉獎二次	

二、參加特殊教育相關比賽

競賽項目	成績	敘獎標準(敘獎對象為教職員)				備註
		參加者	指導	管理	校長	
全市性	第1名(或特優)	嘉獎二次	嘉獎二次	嘉獎一次	列入各學 期辦學績 效優異事	含團體及 個人賽
	第2-3名(或優等)	嘉獎一次	嘉獎一次	嘉獎一次		

	佳作或入選	獎狀	獎狀		績合併敘獎	
全國性 (含七縣市以上)	第1名(或特優)	記功一次	記功一次	嘉獎二次	嘉獎二次	含團體及 個人賽
	第2名(或優等)	嘉獎二次	嘉獎二次	嘉獎一次	嘉獎一次	
	第3名(或甲等)	嘉獎二次	嘉獎二次	嘉獎一次	嘉獎一次	

三、辦理特教資源中心業務

中心別	敘獎標準及對象	備註
特教資源中心	副召集人各嘉獎一次	
	主任、組長、專業人員、幹事各嘉獎二次	
分區特教中心	主任、副主任、執行秘書各嘉獎一次	
	幹事 3-5 名獎狀一紙	

四、協助特殊教育鑑定工作、資料審查及其他行政工作者，予以專案簽請敘獎。

※【修正說明】

修正全國性競賽為 6 縣市以上參與之活動或競賽。

※【修正條文】

附表(八)

辦理籌設新校、營繕工程、勞務、財物採購暨利用社會資源績效優良敘獎標準及補充規定

一、籌設新校

新設學校籌備處主任圓滿達成任務者記功二次，其餘工作人員 1 至 5 人嘉獎二次。

二、營繕工程

承辦營繕工程如期如質完工，無品質查核丙等及未曾發生死亡勞安事故(以通報勞安單位之資料為依據)，並應於驗收結算後 3 個月 內辦理

每單項工程款合計	敘獎標準	備註
50 萬以上未滿 500 萬	<u>承辦人員 1 至 2 人各嘉獎一次</u>	同一發包工程 金額不得分項 敘獎。
500 萬以上未滿 1000 萬	<u>承辦人員 1 至 3 人各嘉獎一次</u>	
1000 萬以上未滿 <u>3000</u> 萬	<u>承辦人員 1 至 3 人各嘉獎二次</u>	
<u>3000</u> 萬以上未滿 5000 萬	<u>承辦人員 1 至 4 人各嘉獎二次</u>	
<u>5000</u> 萬以上未滿 <u>1 億</u>	<u>承辦人員 1 人記功一次</u> <u>協辦人員 1 至 2 人各嘉獎二次</u>	

1 億元以上	承辦人員 1 人記功一次
	協辦人員 1 人記功一次、1 至 2 人
	各嘉獎二次

三、勞務、財物採購

辦理勞務、財物每單項採購達一百萬元以上案件，承辦人嘉獎二次，其餘嘉獎一次（每校合計至多 3 人），同一發包案件金額不得分項敘獎。

四、利用社會資源

爭取社會人士、團體(含家長委員會)或公司行號捐助者：

捐助金額合計	敘獎標準	備註
5 萬以上未滿 20 萬元	募款者或承辦人 1 人 嘉獎一次	1. 家長會捐款不含家長會費。 2. 各校捐款以一學年度結算敘獎一次為原則，按該學年度全校各種捐款總額，依敘獎標準核予主要募款者或承辦人獎勵，不得再將捐助金額以各種名義拆開核敘。 3. 本案含教育儲蓄戶召募。
20 萬以上未滿 50 萬元	募款者或承辦人 1 至 2 人 各嘉獎一次	
50 萬以上未滿 100 萬元	募款者或承辦人 1 至 3 人 其中嘉獎二次 1 人 嘉獎一次 2 人	
100 萬以上未滿 300 萬元	募款者或承辦人 1 至 3 人 各嘉獎二次	
300 萬以上未滿 1000 萬元	募款者或承辦人 1 至 3 人 其中記功一次 1 人 嘉獎二次 2 人	
1000 萬元以上	募款者或承辦人 1 至 3 人 各記功一次	

五、承辦臺南市政府交辦營繕工程有關會議，依規模大小限 1 至 3 人各嘉獎一次。

六、辦理籌設新校、營繕工程、勞務、財物採購進度嚴重落後或有重大疏忽，經審計機關糾正未改善者，依情節輕重給予懲處。

七、營繕工程、勞務及財物採購案件敘獎金額以「結算驗收證明書」之結算總價認定。

※【現行條文】

附表(八)

辦理籌設新校、營繕工程、勞務、財物採購暨利用社會資源績效優良敘獎標準及補充規定

一、籌設新校

新設學校籌備處主任圓滿達成任務者記功二次，其餘工作人員一至五人嘉獎二次。

二、營繕工程

承辦營繕工程負盡職圓滿達成任務者

每單項工程款合計	敘獎標準	備註
50 萬以上未滿 500 萬	承辦人 1 人嘉獎一次	同一發包工程 金額不得分項 敘獎
500 萬以上未滿 1000 萬	承辦人 1 至 2 二人各嘉獎一次	
1000 萬以上未滿 5000 萬	承辦人 1 至 3 人各嘉獎二次	
5000 萬以上未滿 1 億	承辦人 1 至 4 人各嘉獎二次	
1 億元以上	承辦人 2 人各記功一次 協辦人員 2 人各嘉獎二次	

三、勞務、財物採購

辦理勞務、財物採購達一百萬元以上案件，承辦人嘉獎二次，其餘嘉獎一次（每校合計至多三人）。

四、利用社會資源

爭取社會人士、團體(含家長委員會)或公司行號捐助者：

捐助金額合計	敘獎標準	備註
5 萬以上未滿 20 萬元	募款者 1 人嘉獎一次	家長會捐款不 含家長會費， 捐款以一學年 度敘獎一次為 原則，不得化 整為零。
20 萬以上未滿 50 萬元	募款者 1 至 2 人各嘉獎一次	
50 萬以上未滿 100 萬元	募款者 1 至 3 人各嘉獎一次	
100 萬以上未滿 300 萬元	募款者 1 至 3 人各嘉獎二次	
300 萬以上未滿 1000 萬元	募款者 1 至 3 人各嘉獎二次	
1000 萬元以上	募款者 1 至 3 人各記功一次	

五、承辦臺南市政府交辦營繕工程有關會議，依規模大小限一至三人各嘉獎一次。

六、辦理籌設新校、營繕工程、勞務、財物採購進度嚴重落後或有重大疏忽，經審計機關糾正未改善者，依情節輕重給予懲處。

※【修正說明】

一、修正贅字。

二、修正營繕工程款區間及敘獎標準。

三、新增同一勞務、財物採購案件不得分項敘獎。

四、國字改數字。

五、備註增修文字及增列教育儲蓄戶招募。

六、新增採購案件敘獎金額以「結算驗收證明書」之結算總價認定。