

114 學年度高級中等學校

美術班

特色招生甄選入學聯合術科測驗

題型調整與試題示例

指導單位:教育部師資培育及藝術教育司

承辦單位: 111 學年度高級中等學校藝術才能班

特色招生甄選入學總召學校

(國立臺南女子高級中學)

中華民國 111 年 7 月

目 錄

壹、	測驗科目與題型.....	1
貳、	測驗科目內容.....	2
參、	示例說明.....	4

壹、測驗科目與題型

美術班測驗科目包含「彩繪創作與延伸」、「素描」、「水墨」與「書法」等4科。其測驗科目調整部份如下：

「彩繪創作與延伸」分為 A 及 B 兩部分。A 部分以圖像表達的方式，測驗學生色彩表現、媒材掌握及創作統整能力；B 部分為新增之測驗題型。旨在測驗出學生關於創作內涵的基礎陳述能力、文化理解、視覺傳達、多元媒材、審美感知與理解等延伸性的轉化能力。

B 部分，建議評量尺規如下表：

級別	說明	分數
A	表現切題，富創造力，內容確實符合各項評分重點，表達完整清晰，整體質量優越。	90 以上
B	表現切題，內容大致符合各項評分重點，表達完整清晰，整體質量佳。	80-89
C	表現切題，內容大致符合各項評分重點，但僅能概略表達意念，整體質量尚可。	70-79
D	表現切題，內容與評分重點符合度低，表達不完整，整體質量平庸。	60-69
E	表現不切題，整體質量未達「D」級水平。	59 以下

貳、測驗科目內容

測驗科目	彩繪創作與延伸	素描	水墨	書法
測驗方式	A. 現場實作 B. 紙筆測驗	現場實作	現場實作	現場實作
測驗內容	依試題文字之描述自行創作並說明理念。 分為 A 部份與 B 部份	觀察實物或參考圖片，並依試題文字之描述進行創作。	觀察實物或參考圖片，並依試題文字之描述進行創作。	依試題文字進行書寫。
測驗時間	140 分鐘	120 分鐘	100 分鐘	50 分鐘
測驗紙材	A. 4 開水彩專用紙 B. 測驗紙	4 開素描專用紙	4 開棉紙或宣紙	4 開有格宣紙
使用媒材	A. 透明與不透明水彩、壓克力顏料、色鉛筆等，以現場能乾燥固著者為限。 B. 單色墨水筆及各式繪畫表現工具。	使用單色手繪媒材	毛筆、墨或墨汁	毛筆、墨或墨汁
測驗目標	A. 檢測學生媒材、形式與色彩之基礎表現能力。 B. 整體創作思維、延伸與應用之表現與陳述能力。	檢測學生觀察與描繪單色造型之表現能力。	檢測學生對水墨媒材與形式之表現能力。	檢測學生對筆墨線條與文字結構之表現能力。
原始總分	100	100	100	100
配分比例	A 部份(70%) B 部份(30%)	100%	100%	100%
加權比例	*3.5	*4	*2.5	*1
加權總分	350	400	250	100

調整科目	彩繪創作及應用
<p>藝術才能專長領域課程 美術專長學習重點 (美才) 第四學習階段</p>	<p>美才 IV-P1 運用平面、立體、數位媒體等媒材進行多元藝術創作。</p> <p>美才 IV-K1 理解藝術作品與造型元素、形式、構成、媒材工具等關係：含肌理、質感、與色彩等。</p> <p>美才 IV-K2 使用適當的詞彙詮釋藝術作品的創意、形式與內涵。</p> <p>美才 IV-C2 瞭解不同藝術鑑賞的原理與方法。</p> <p>美才 IV-L1 探討藝術與人文、自然環境的關係。</p>
<p>藝術才能專長課程 核心素養具體內涵</p>	<p>藝才 J-A1(美才 IV-P1) 開展藝術潛能，展現個人特質，培養良好藝術學習習慣。</p> <p>藝才 J-A2(美才 IV-L1) 關注生活中的藝術課題，運用適當策略，將藝術與生活有效聯結。</p> <p>藝才 J-B1(美才 IV-K1/K2) 理解藝術作品內容，運用各類藝術符號與媒材，與人分享及互動。</p> <p>藝才 J-B3(美才 IV-C2) 透過藝術感知、創作與鑑賞的多元學習，感受藝術本質並於生活美學有所體驗與省思。</p>

參、示例說明

114 學年度高級中等學校美術班特色招生甄選入學聯合術科測驗 彩繪創作與延伸 (試題示例 1)

注意
事項

- 一、本試題紙上請勿作答，答案請寫(畫)在試卷上。
- 二、本試題紙與試卷應一併繳回。
- 三、作答時，試卷條碼一律在背面，條碼部分不得污損，否則無效。
- 四、本卷分 A、B 共兩部分，請遵照引導內容依次作答。

A 部分 (70%)

題目：節慶即景

說明：

每個地區在不同的世代，節慶的呈現方式皆有所不同，藝術家用創作去紀錄及表達出節慶的特色，表現手法可以是具象的、抽象的、寫實的或心象的。

一、請以下列提供的附圖，表現出你最喜歡的節慶意象，表現技法不拘，畫面呈現要能表達出題目的內涵。

二、評分重點如下：

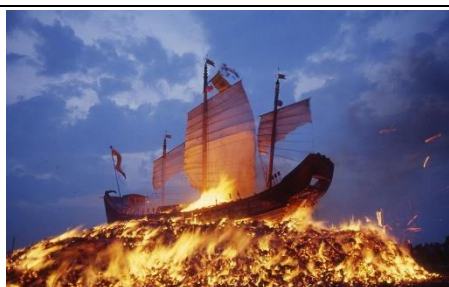
1. 畫面構圖與主題詮釋。
2. 物象描寫與色彩表現。
3. 彩繪媒材的使用能力。



<https://reurl.cc/Q7N6xZ>



實體拍攝



<https://reurl.cc/o9mxMj>



<https://reurl.cc/OXQkWX>

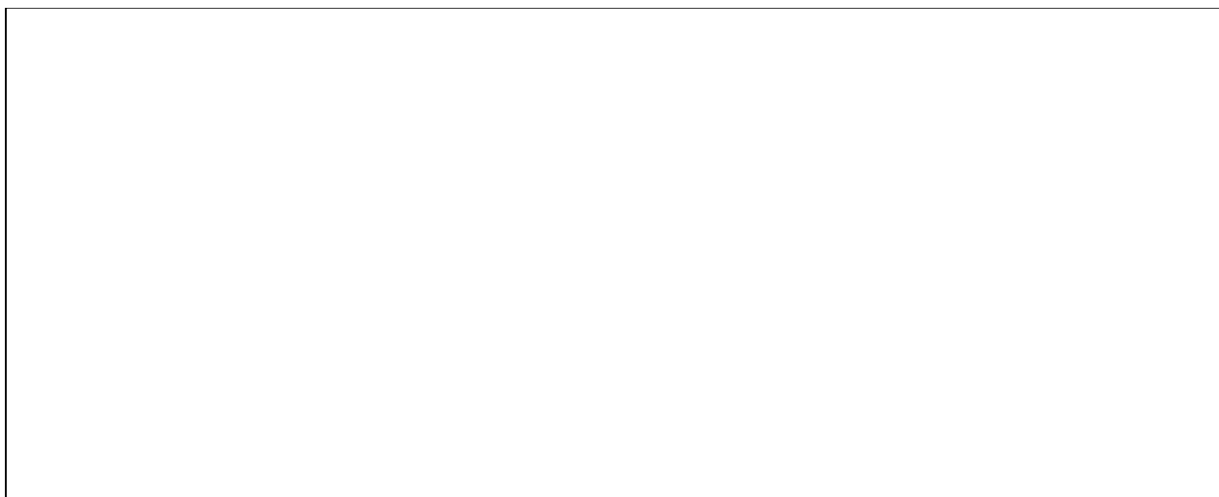
B 部分 (30%)

說明：

假設觀光局想對此節慶進行推廣，請設計出能夠符合節慶特色的一尊吉祥物，並依照你所創作出來的作品，以文字進行說明，內容須符合藝術鑑賞之描述、分析、詮釋、判斷四個步驟。

一、圖像設計，評分重點如下：

1. 造型完成度
2. 主題是否適切
3. 創意的展現



二、以文字說明作品的創作理念。

114 學年度高級中等學校美術班特色招生甄選入學聯合術科測驗
彩繪創作與延伸 (試題示例 2)

注意
事項

- 一、本試題紙上請勿作答，答案請寫（畫）在試卷上。
- 二、本試題紙與試卷應一併繳回。
- 三、作答時，試卷條碼一律在背面，條碼部分不得污損，否則無效。
- 四、本卷分 A、B 共兩部分，請遵照引導內容依次作答。

A 部分 (70%)

題 目： 防疫面面觀

說 明：

新型冠狀病毒肺炎(covid-19)疫情延燒，全世界齊心投入對抗病毒的戰爭中，防疫生活滲透進每個人的日常細節，帶來許多不便、恐懼、與焦慮情緒，也促使我們反思環境、科技、人際、與生命等課題，你會如何記錄或回應這個巨大的事件呢？

一、請參考下列 4 張圖片至少選用 2 張，搭配提供的實體口罩任意造型，以「防疫面面觀」為題，構想、組合、詮釋，以彩繪方式完成一件作品。

二、評分重點如下：

1. 畫面構圖與主題詮釋。
2. 物象描寫與色彩表現。
3. 彩繪媒材的使用能力。



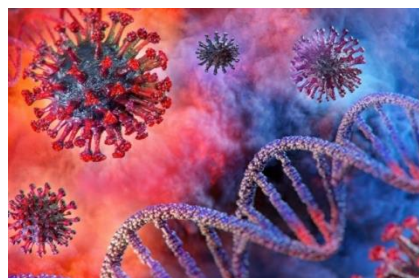
<https://reurl.cc/9Z0rmX>



實體拍攝



<https://reurl.cc/7yY3ld>



<https://reurl.cc/5oX2EV>

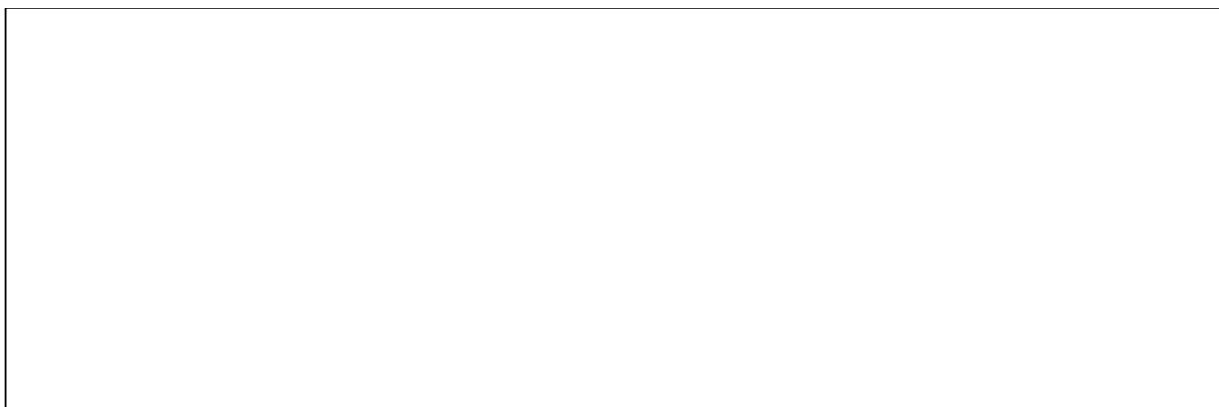
B 部分 (30%)

說明：

在藝術公民的社會回饋與責任中，視覺作品經常肩負了透過圖像進行訊息傳遞的角色，與社會現狀對話，實踐達到美善社會的目標。除了以個人創作思維為出發的 A 部分彩繪創作外，請以大眾需求為目標，轉化同一主題「防疫面面觀」，以簡單的圖文內容進行視覺傳達與設計，並輔以文字陳述設計思考過程（例如：發想、文案、圖像符號選擇…） ，表達設計思維與創作轉化。

一、請在下方空白中畫出作品草圖設計，評分重點如下：

1. 圖文符號與視覺傳達。
2. 美的原理原則運用。
3. 色彩搭配。



二、以文字說明作品的創作理念。

114 學年度高級中等學校美術班特色招生甄選入學聯合術科測驗
彩繪創作與延伸 (試題示例 3)

注意
事項

- 一、本試題紙上請勿作答，答案請寫（畫）在試卷上。
- 二、本試題紙與試卷應一併繳回。
- 三、作答時，試卷條碼一律在背面，條碼部分不得污損，否則無效。
- 四、本卷分 A、B 共兩部分，請遵照引導內容依次作答。

A 部分 (70%)

題 目： 海潮之歌

說 明：

臺灣四面環海，關於海洋的一切不僅與我們的生活息息相關，也提供許多藝術家創作靈感，啟發著我們的創作觸角。

- 一、請參考下列 4 張圖片至少選用 2 張，連結你的生活經驗，以「海潮之歌」為構想、組合、詮釋，以彩繪方式完成一件作品。
- 二、評分重點如下：
 1. 畫面構圖與主題詮釋。
 2. 物象描寫與色彩表現。
 3. 彩繪媒材的使用能力。



<https://reurl.cc/R6R0dx>



<https://reurl.cc/7yYyGd>



<https://reurl.cc/MZWkLy>



<https://reurl.cc/V3n5QY>

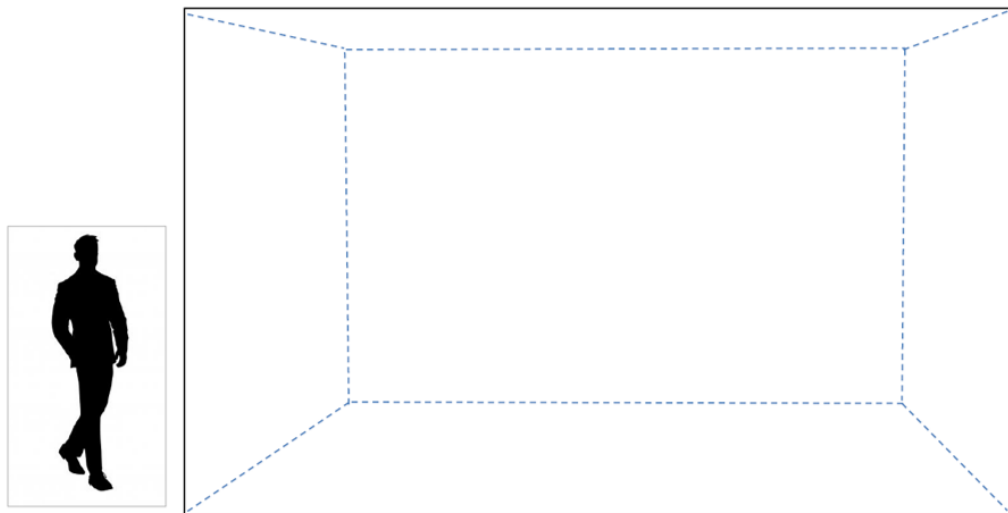
B 部分 (30%)

說明:

當代藝術創作媒材多元廣泛，作品與空間更常有密不可分的關係。請以「海潮之歌」為主題，參考 A 部分之附圖構思一件立體或裝置作品。

一、請在下圖中畫出作品草圖設計，評分重點如下:

1. 作品之造形。
2. 作品之空間安排。
3. 作品之打燈方式。



註:圖例中人物為一般成人與展場尺寸之比例關係，繪製草圖時應盡可能表現出作品之實際比例大小。

二、以文字說明立體或裝置作品的媒材運用與創作理念。
