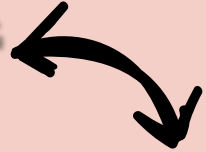


全國**唯一** 國立護專



如何成為南護人

五專入學秘笈

護理科 | 化妝品應用科 | 老人服務事業科

國立臺南護理專科學校招生團隊





五專計分方式

南護五專生活

五專三科簡介

Q & A



115學年度 招生學制+原住民生+離島生

科別	學制 名額、管道	五專	二專 日間部	二專 進修部
護理科		250 +15 +7(離島) / 入A		
化妝品應用科		55 +5 +1(離島) / 入A	30+2	
老人服務事業科		50 +1 +1(離島) / 入A		35 +1
老人服務事業科 原住民專班	NEW	30 / 入B		
WHO??		國中畢業生	技術型高中(高職)畢業生	

- **入A**：五專優先免試入學、南區五專聯合免試入學、本校續招(此管道之原民生，皆為聯合招生)
- **入B**：原住民專班單獨招生

115年國中教育會考/全國優免/南區聯免日程

4/10

國中會考
寄發准考證

5/16-5/17

國中會考

6/5

寄發會考
成績單

五專
優免

5/18-5/22

五專優免
集體報名

6/4- 6/8

網路志願
選填

6/12

放榜

6/12-6/15

報到

8月初

五專
聯免

6/18-6/28

各方式報名

五專續招報名與放榜

時間序

如何成爲南護人？

五專 各管道入學

優先免試入學

-直接放榜
91.27 %

A. 五專優先免試入學全國一區辦理招生

B. 不限地區、學校、科組，最多可選擇30個志願

C. 全國統一積分採計項目，包含：競賽、服務學習、技藝優良、弱勢身分、均衡學習、志願序、國中教育會考等7項。

南區五專 聯合免試入學

-現場撕榜
8.73%+流用

A. 每區只能報名一所五專學校。

B. 依登記分發倍率之成績單梯次，參加現場撕榜

C. 採計7項積分，其中3項加權1.5倍：國中教育會考(每科)、多元學習表現、英語能力檢定，其餘維持：均衡學習、適性輔導、弱勢身分、技藝優良

南護五專各入學管道比序

算一算	優先免試入學	南區五專聯合免試	
		原始分數	加權分數
志願序	26	不採計	不採計
多元學習表現	15	16	24 (16 X 1.5)
技藝優良 ★★★	3	3	3
弱勢身分	3	2	2
均衡學習	21	6	6
國中教育會考	32	15	22.5 (15 X 1.5)
寫作測驗	1	不採計	不採計
適性輔導	不採計	3	3
英文檢定	不採計	5	7.5 (5 X 1.5)
總分	101	50	68

114學年度五專最低積分/國中教育會考成績 (參考用) |

科別	優先免試 (一般生)		南區五專	
	最低積分	最低會考	最低積分	最低會考
護理科	78.6	3B2C	48	3B2C
化妝品應用科	76.6	3B2C	45	1B4C
老人服務事業科	75.6	3B2C	47	3B2C

搶進國立臺南護專 115五專大秘笈


搶進國立臺南護專 115 五專大秘笈

5A 獎 5 萬

115 五專招生		***全國優先免試入學(全國五專 30 個志願)							南區五專聯合免試入學(只能報名一校)							原民專班 老人服務事業 科單獨招生				
115 名額 / 114 錄取 分數 (參考用)	護理科	225 人	78.6 分	最低國中教育會考 3B2C	+ 原 15	原民生 114 年最低積分 約 96-87 分，國中會考約 3B2C		至少 25 人	+ 優免回流 名額	積分 48 分	會考 3B2C	+原 30								
	化妝品應用科	54 人	76.6 分		+ 原 2			至少 1 人		積分 45 分	會考 1B4C									
	老人服務事業科	45 人	75.6 分		+ 原 1			至少 5 人		積分 47 分	會考 3B2C									
計分 方式~ 請詳閱 各管道 簡章	計分項目		證明文件					積分上限		算		證明文件			積分上限		算		報名費全免!!	
	計分相同	多元學習 表現	競賽					7	15	15	競賽			7	16 x 1.5	24	第一階段 書面審查: 國中 5 學期 歷年成績單			
			服務學習(含幹部)					15			服務學習(含幹部)			7						
		技藝優良★	擇優	90	80	70	60	3	3	擇優	90	80	60	3				3		第二階段 筆試 1 科 補助考生筆試 交通、住宿費
			積分	3	2.5	1.5	1			積分	3	2	1							
		國中教育 會考	國中教育會考(國英數社自)5 科，每科							國中教育會考(國英數社自)5 科，每科				15 x 1.5						
			A++	A+	A	B++	B+	B	C	A	B	C								
	均衡學習	健體、藝文、綜合、科技各平均 60 分							健體、藝文、綜合、科技各平均 60 分				6		6	甄試成績: 公民 (筆試)50% + 書審 50%				
		3 領域以上		2 領域		1 領域			3 領域以上		2 領域						1 領域			
	弱勢身分	低收入戶		中低收入戶、直系血親支領 失業給付或特殊境遇證明					3		低收入戶、中低收入戶、直系血親尊 親屬支領失業給付或特殊境遇家庭 證明 2 分				2					
		3		1.5																
	計分 不 同	【30個志願序】共分6 個級別。		志願					26	26	適性輔導: 家長、導師、輔導教師意見各 1 分				3	3	日程 報名:3/28 前 筆試:4/25 會考前報到: 5/6-5/20			
分					英語能力檢定:															
寫作測驗:					1		中高級 初試				5 x 1.5									
級分				6			5	4	3	2			1	中級 複試	中級 初試	初級 複試		初級 初試		
分				1			0.8	0.6	0.4	0.2			0.1	5	4	3		2	1	

● + 原為各管道原住民生外加名額，依科別、管道有不同計分方式，請詳閱各簡章計分說明。

●報到截止後若陸續有放棄之缺額，將依規啟動續招作業，請密切注意本校網頁公告。



南護五專生活

交通

學費

住宿

制服

社團

快樂上學去!

校車？





學費省很大

收費類別		日間部	一般生
		五專前三年	五專後兩年/二專 (比照大學)
學雜費 收費 金額	學費	(免學費)	10,090元
	雜費	6,866元	8,434元
	合計	6,866元	18,524元

※後兩年符合教育部「大專校院弱勢學生助學計畫」者，
每學年可申請減免學雜費至多2萬元。※

全新電梯宿舍(百合樓)

宿舍費/每學期 (540床)
低年級+遠道生

3人房(大)	10,000元
3人房(小)	9,000元
4人房	9,000元
6人房	7,500元

※低收入戶住宿6人房免住宿費※



上課 / 實習 穿什麼？

老
服
科



妝
品
科



護
理
科



弱勢生、原住民

快樂安心學習

實現夢想的道路有點南
沒關係，我們守護你

生活助學金

午餐補助

住宿優惠

原住民勤學獎

原住民族委員會
獎助大專校院原住民學生

緊急紓困助學金

更多安心就學方案、獎助學金，請至本校學務處網頁查詢喔!!



自治性社團：5個
學生會/畢聯會/各科科學會

學藝性社團：14個
美食研究社、古箏社、
手語社、電影欣賞社…

**多元社團
(共36個)**

服務性社團：8個
耕心社、原青社、慈青社…

體育性社團：6個
羽球社、籃球社、桌球社、
熱舞社、街舞社…

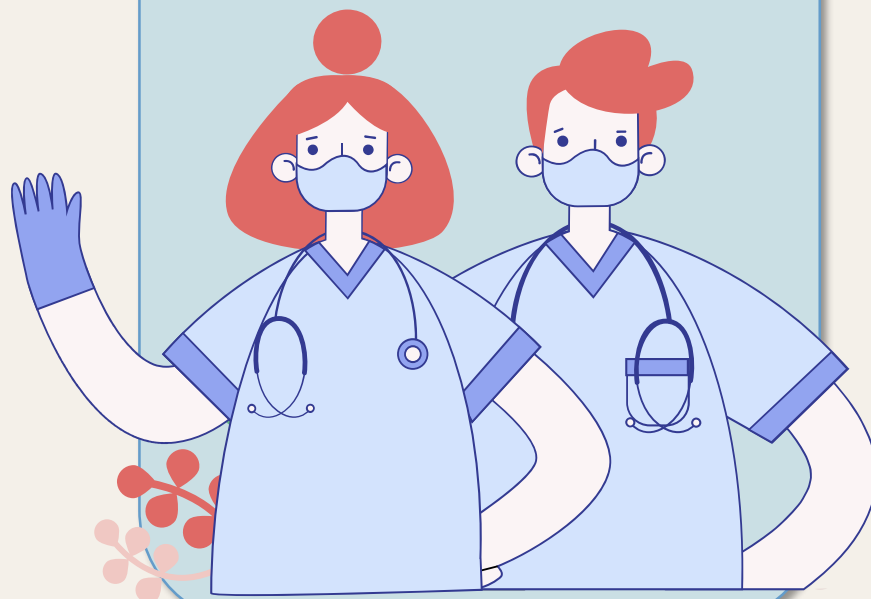
康樂性社團：3個
熱音社、吉他社、魔術社…

五專三科的學習與升學就業

老人服務事業科



護理科



化妝品應用科



護理科250+15_{原民}+7_{離島}

課室學習：基礎醫學、護理學

+

實驗課

+

校外實習

升學、考照率

- 專技高考護理師通過率約 81% (全國約45%)，多次榮獲全國榜首
- 近8成畢業生升學二技，其中50%以上錄取國立二技

未來出路

- 報考護理、助產系、呼吸治療、醫事等相關科系之二技、插大或留學
- 從事國內外醫療機構擔任護理人員、醫療保健及健康教育推廣工作

空間及軟硬體設備

本校設有專業教室、護理科辦公室、教師研究室，專業教室每年汰舊更新及補強教學專業器材、課程耗材，並資訊系統管理，開放學生課後練習。

基本護理技能教室



共有二間，各有8床，提供學生基本護理實務教學環境。

設備：
電動病床、多功能軟質假病人、單一劑量給藥車、全自動電子血壓計、注射教學模擬器、人體組成分析儀、靜脈注射訓練模型、男女導尿訓練模型、肌肉注射模型、傷口護理模型等...

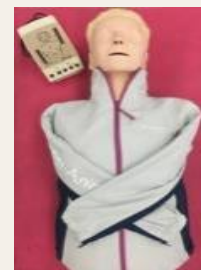


內外科護理技能教室



示範病房與急重症護理示範病房。

設備：
多功能模擬病人及各項臨床設備儀器、視聽影音設備等...



空間及軟硬體設備

身體評估技能教室



提供學生學習身體評估相關技術與衛生教育，如：母乳哺育、避孕指導、嬰幼兒心肺甦醒術、嬰幼兒健康評估等。



設備：
肩掛式乳房心音、呼吸音訓練模型、遙控桌上型視力儀、心電圖附可動心臟模型等...



產兒科護理技能教室



提供產兒實驗課程授課及學生技術演練、保母訓練課程中小兒急救訓練課程場地。

設備：
孕婦模擬體驗服、嬰兒心肺復甦術訓練模型、胎兒血液循環模型、四段式腹部觸診訓練模型、杜卜勒電子胎心音監測器等...



基礎醫學教學中心

負責生物學、解剖學、生理學、藥理學、微生物學、免疫學、生物化學等，各基礎醫學學科之教學，同時護理科也支持科內老師進行基礎研究。

設備：人體各式標本、模型、進行生理檢測、微生物玻片觀察、蛋白質、核酸電泳實驗等。



空間及軟硬體設備

精神暨心理衛生教學中心



提供精神心理衛生護理實務教學環境、教育訓練或心靈成長團體等多功能使用。

設備：
e化數位講桌、同儕教學即時回饋系統、多媒體視窗版生理回饋機、呼吸狀態感應偵測器、腦波感應偵測器、改良式電器痙攣治療儀等...



臨床技能中心



提供高護實習前OSCE檢定、臨床實務整合課程、學生課後練習使用。

設備：
「模擬情境教學教室二間」、「階梯教室一間」與「中控室一間」模擬病房12站。



護理階梯教室

二間護理階梯教室，供基本護理、內外科護理教師教學使用。



化妝品應用科 55 + 2 原民 + 1 離島

化妝品應用科技

+

保健美容造型

+

校外實習

證照及格率

- 美容丙級連續2年合格率达 **100%** (全國合格率平均約78%)
- 美容乙級**連續3年合格率近9成** (近三年全國合格率平均約5成)

未來出路

- 化妝品應用管理、整體造型設計相關等科系
- 從事美容顧問、整體造型師、化妝品行銷或研發相關之工作



頭皮舒活實習沙龍



美膚美體教室



整體造型教室



攝影棚



中草藥實驗室



禮服室



彩妝教室



美髮美甲多功能教室



化妝品原料開發實驗室



化妝品調製實驗室



有效性評估實驗室



配方研究室

老人服務事業科 50+30_原+1_{離島}

老人照顧產業

+

老人生活產業

+

校外實習

就業、考照率
100%

- 歷屆社工師考照率 ? (112全國通過率平均為35.69%)
- 照顧服務員考照率100%
- 學生畢業前至少考取3張老人服務相關證照
(照顧服務員、基本生命救命術、初級救護員)

全國最年輕的社工師!!

未來出路

- 報考老人福利、老人教育、社會工作及社會福利等科系
- 從事老人休閒旅遊服務事業經理人、老人照顧養護機構經營管理人、居家及社區社會服務機構人員等

老人照顧服務及活動帶領



老人服務事業科

未來產業趨勢

銀髮族產業興盛
老年化社會來臨



1. 照顧服務員
2. 居家服務督導員
3. 老年長期照顧機構院長(主任)
4. 長青旅遊團導遊
5. 社會工作師

南護 讓你成為長照事業的頭家

畢業展望



升學進修 - 二技、插班大學

國內外長期照顧

銀髮產業

社會工作

殯葬禮儀

Q & A

