

臺南市大灣高中校園災害緊急應變組織架構

校園災害防救應變組織需界定清楚各分組之工作，避免於救災時人力分配不均之情形延誤搶救時機。若學校附設有幼兒園、員生消費合作社、社區大學等機構，緊急應變組織應將其納入編組。

當災害發生，由指揮官發布救災指示於應變小組各分組負責人，再由負責人指派分組成員執行，確保災時分組能快速進行救災行動，且為確保應變分組之行動，各分組除負責人外，需再行指定一名代理負責人。校園災害緊急應變組織除指揮官、副指揮官（兼發言人）外，區分 5 組：搶救組、通報組、避難引導組、安全防護組及緊急救護組。（組織架構圖如附圖 1、應變小組概略分工表及主要應變事項如附件 1、時間流程及應作為事項如附件 2）

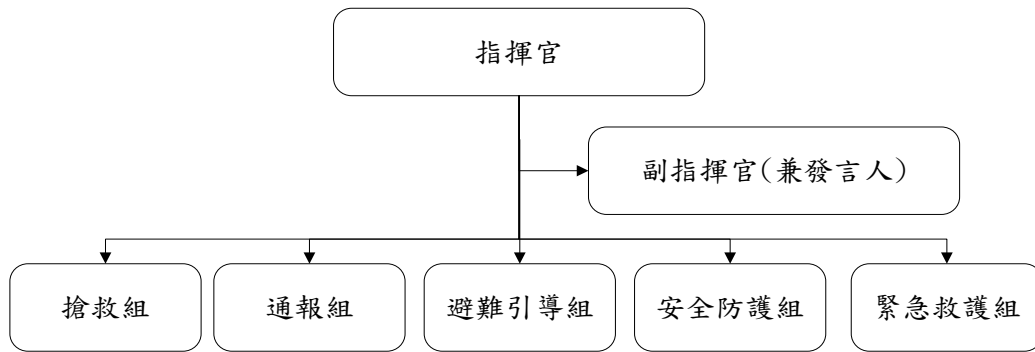


圖 1 教職員工數 50 人(含)以上組織架構圖

附件 1

教職員工數 49 人(含)以下組織分工表及各應變小組主要應變事項

組別	職務	姓名	電話	原屬單位	代理人	任務內容
	指揮官	楊力鈞		校長	魏士超	<ol style="list-style-type: none"> 負責整體指揮、督導及協調等管制作為。 依情況調動各組織間相互支援。 負責統一對外發言及新聞稿撰擬。 通報學校目前情形及處置狀況等。 副指揮官協助指揮官督導各組執行緊急應變處理之責。
	副指揮官	魏士超		學務主任	周東慶	<ol style="list-style-type: none"> 統一對外發言。 對外通報「事故地方災害應變中心」有關全校師生疏散情況，包含目前處置狀況已疏散人數、接待學校或其他收容所、災情及待援助等相關事宜。
通報組	組長	周東慶		國中部主任	林佳霏	<ol style="list-style-type: none"> 以電話通報應變小組及防救災單位已疏散人數、收容地點、災情及學校教職員、學生疏散情況。 負責蒐集、評估、傳播和使用有關於災害與資源狀況發展的資訊。 負責校內廣播系統操作。 負責校安系統及警、消及醫療單位通報。 回報已疏散人數、收容地點、災情及學校教職員、學生疏散情況及通知受傷學生家長。 建立校外緊急支援單位及家長聯繫清冊。
	組員	林佳霏		生輔組長	邱文忠	
		邱文忠		教官	吳素梅	
		吳素梅		教官	王婷瑜	
		以下暫略，請參閱防災分組名冊				
組長	陳昆顯		教務主任	鄭貞慧	<ol style="list-style-type: none"> 負責平常擬定緊急疏散路線和集合地點。 負責教職員工生之疏散及管制。 集合管制清點教師人數狀況並回報通報組。 收整統計各組人數並回報通報組人員狀況。 各班導師(或災難發生時該班上課老師)協助學生 避難引導，並管制維護行進集合秩序及人員清點回報。 協助行動不便之師生疏散。 引導器材確認及維護。 	
組員	鄭貞慧		教學組長	吳雅雯		
	吳雅雯		註冊組長	侯如憶		
	曾盈輯		設備組長	蘇裕凱		
	侯如憶		實研組長	胡惠茹		
	全體導師					
以下暫略，請參閱防災分組名冊						
組長	徐鳳麟		輔導主任	黃煥敏	<ol style="list-style-type: none"> 清楚瞭解疏散路線。 掌握全校師生名單。 協助行動不便之師生疏散。 協助避難引導組強制疏散不願避難之學校教職員生。 受災教職員生之搶救及搜救。 強制疏散不願避難之學校教職員生。 清除障礙物協助逃生。 回報避難引導組人員狀況。 搶救器材確認及維護。 依情況支援安全防護組、緊急救護組。 運用志工團協力搶救事宜。 負責相關緊急應變處理作為。 	
組員	張仁獻		圖書館主任	張立承		
	黃煥敏		輔導組長	黃姝菀		
	沈志銘		資料組長	陳澤寶		
	李 昀		特教組長	石哲綺		
	張立承		資媒組長	林明儀		
	洪碧蓮		體育組長	楊介仲		
以下暫略，請參閱防災分組名冊						
組長	陳欣忠		總務主任	汪慶祥	<ol style="list-style-type: none"> 定期安排搶救訓練與宣導。 負責必要處所之管制作為。 負責設置警戒標誌及交通管制。 協助發放生活物資、糧食及飲水。 各項救災物資之登記、造冊、保管及分配。 維護學校災區及避難場所治安。 防救災設施操作。 如發生火災，使用滅火器、消防栓進行初期滅火。 防災警報廣播系統管理及操作、備用電力設置，供廣播、照明、文書作業所需資料夾等。 災後全校所毀設施統計及回報。 回報避難引導組人員環境狀況，必要時設置封鎖區。 校園車輛管制及引導。 防護器材確認及維護。 檢整與保養救災裝備與添購相關救災裝備。 整備能力的訓練。 清除障礙物協助逃生。 	
組員	汪慶祥		文書組長	陳欣忠		
	陳毓婕		事務組長	王慧婷		
	王慧婷		出納組長	陳毓婕		
	周佳蓉		幹事	潘麗娟		
	以下暫略，請參閱防災分組名冊					

					17.依情況支援安全防護組、緊急救護組。
緊急救護組	組長	李靜瓊		衛生組長	黃雪鳳
	組員	蔡幸蓉		護理師	卓千奴
		卓千奴		護理師	蔡幸蓉
		沈伸源		人事主任	張淑珠
		以下暫略，請參閱防災分組名冊			
					<ol style="list-style-type: none"> 1.設置緊急救護站（避難點內）。 2.負責受傷人員急救處理。 3.負責必要之送醫處置事宜。 4.負責人員安撫及心理諮商、提供紓解壓力方法。 5.負責平常急救常識宣導。 6.回報避難引導組人員狀況。 7.救護器材確認及維護。 8.定期安排救護訓練及急救常識宣導。 9.緊急處理受傷者及登記其姓名、班級，建立傷患名冊。

附件 2

臺南市大灣高中110年度防災演練 時間流程及應作為事項參考資料			
演練階段劃分	演練時間序	校園師生應有作為	注 意 事 項
地震發生前	3月4日 7時50分59秒前	1.運用升旗或早自習提醒師生注意事項。 2.依表定課程正常上課。	1.針對演練程序及避難掩護動作要領再次強調與說明。 2.完成警報設備測試、教室書櫃懸掛物固定、疏散路線障礙清除等工作之執行與確認。
地震發生 (以警示聲響或廣播方式發布)	7時51分00秒	師生立即就地避難掩護。	1.廣播內容:「地震!地震!全校師生請立即就地避難掩護」。 2.保護頭部及身體,避難的地點優先選擇:(1)桌子下(2)柱子旁(3)水泥牆壁邊。 3.室內:躲在桌下時,應以雙手緊握住桌腳。 4.室外;應立即蹲下,保護頭部,並避開掉落物。 5.任課老師應提醒及要求同學避難掩護動作要確實,不可講話及驚叫。
地震稍歇 (以警示聲響或廣播方式發布)	7時52分00秒	1.聽從師長指示依平時規劃之路線進行避難疏散。 2.抵達安全疏散地點(抵達時間得視各校地形狀況、幅員大小、疏散動線流暢度等情形調整)。 3.各班導師老師於疏散集合後5分鐘內完成人員清點及回報,並安撫學生情緒。	1.以較輕的書包、補習袋或書本保護頭部。 2.身障學生及資源班學生應事先指定適當人員協助避難疏散;演練當時,指定人員請落實協助避難疏散。 3.不語、不跑、不推,在師長引導下至安全疏散地點集合。 4.以班級為單位在指定位置集合。 5.導師確實清點人數,並逐級完成安全回報。 6.依學校課程排定,返回授課地點上課。

若非導師於班級時間,則由任課老師進行引導至第一集合點,由任課老師進行人數清點及紅綠單填寫。帶至最終集合點後由導師接手並安撫學生,任課老師則依自己編組,至該組設立地點集合。各組組長會於指揮中心兩旁設立集結點。

臺南市大灣高中地震避難掩護應變參考程序參考資料來源：內政部、教育部

情境：搖晃劇烈、站立不穩，行動困難，幾乎所有學生會感到驚嚇恐慌、高處物品掉落，傢俱、書櫃移位、搖晃，甚或翻倒。

一、學生在教室或其他室內：(如圖書館、社團教室、福利社、餐廳等)

(一)保持冷靜，立即就地避難。

1.就地避難的最重要原則就是保護頭部及身體，避難的地點優先選擇如下：

(1)桌子下。(2)柱子旁。(3)水泥牆壁邊。

2.避免選擇之地點：

(1)窗戶旁。(2)電燈、吊扇、投影機下。

(3)未經固定的書櫃、掃地櫃、電視、冰箱或飲水機旁或貨物櫃旁(下)。

(4)建物橫樑、空(天)橋、黑板、公布欄下。

3.躲在桌下時，應以雙手握住桌腳，如此當地震發生時，可隨地面移動，並形成屏障防護電燈、吊扇或天花板、水泥碎片等掉落的傷害。

4.地震避難掩護三要領：趴下、掩護、穩住(抓住桌腳)，直到地震結束。

(二)當地震稍歇時，應聽從師長指示，依平時規劃之緊急避難疏散路線，進行避難疏散。注意事項如下：

1.可以用頭套、較輕的書包、補習袋或書本保護頭部，並依規劃路線避難。

2.遵守不語、不跑、不推三不原則：喧嘩、跑步，易引起慌亂、推擠，或造成意外，災時需冷靜應變，才能有效疏散。

3.避難疏散路線規劃，應避開修建中或老舊的建物或走廊，並考量學生同時疏散流量，使疏散動線順暢，另外要特別協助身障學生之避難疏散，並請同學聽從協助老師的指示。

(三)由任課教師協助疏散，抵達第一集合點，由任課老師確實點名，確保每位同學均至安全地點。分組站收取紅綠單後，隨即迅速移動至總集合點(操場)，此時班級移轉給導師，請導師安撫學生情緒，任課老師則回到自己編組。(若導師請假則由代理導師負責)

※特別注意事項：

(一)多元班學生應由專人引導或由鄰近老師負責帶領。

(二)在實驗室、生活科技教室(工廠)或烹飪教室、技藝教室，應立即保護頭頸部並關閉火源、電源，儘速打開大門進行疏散避難。

(三)在游泳池應即離開泳池上岸躲在柱子旁或水泥牆壁邊，避開燈具、窗戶等，等搖晃停止後再行疏散避難。

(四)如在活動中心、視聽教室，應先蹲低掩護或躲在座位下並保護頭頸部，等搖晃停止後再行疏散避難。

(五)在建築物內需以書包(或防災頭套)保護頭部，但當離開建築物到空曠地後，可不必再以書包保護頭部，以利行動。

二、學生在室外：保持冷靜，立即就地避難。

1.在走廊，應立即蹲下，保護頭部，並注意是否有掉落物，當地震稍歇，可行動時應立即疏散至空地，或避難疏散地點。

2.在操場，應立即蹲下，籃球場須注意籃球架，當地震稍歇，可行動時應立即疏散至空地，或避難疏散地點。上室外課(美術、音樂、體育)若距離預定之第一集合點較遠，請就最近的集合點，並告知分組站組長，分組站長立即回報指揮中心。紅綠單繳交完後，依照演練方式移動至總集合點班級位置。

3.千萬不要觸及掉落的電線。

三、發生餘震：

請遵從避難引導組指示就地蹲低掩蔽，保護頭頸部，並避開走廊、空橋，待餘震停止後繼續疏散至空曠地。