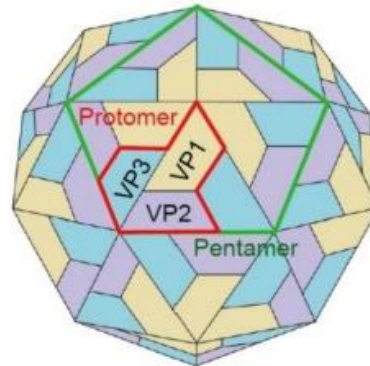
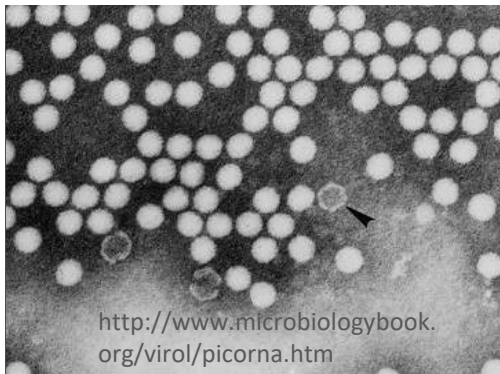




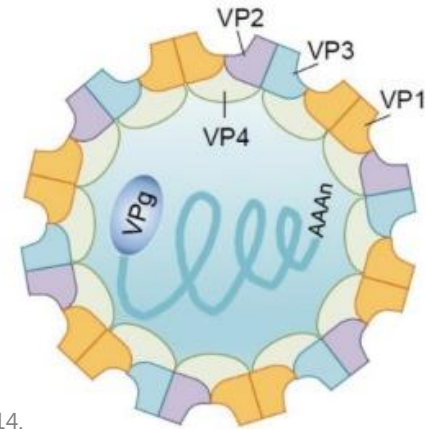
校園腸病毒防治宣導

什麼是腸病毒？

- 屬 Picornaviridae (小RNA病毒)
- 於腸道中繁殖 (耐酸)
- 無外套膜、正20面體、直徑30nm、內含一條單股RNA
- 不耐強鹼、56°C以上高溫會失去活性、紫外線可降低活性，
甲醛、含氯漂白水等化學物質可抑制活性

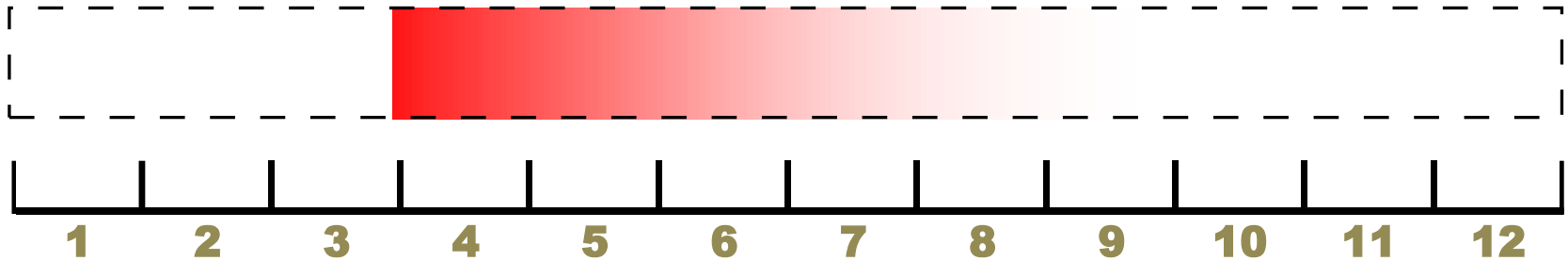


Clin Exp Vaccine Res. 2017 Jan;6(1):4-14.




流行季節

- 臺灣地區全年都有感染個案
- 一般以四月到九月為流行期



主要傳染途徑

 <p>糞口傳染</p>	 <p>飛沫傳染</p>	 <p>接觸傳染</p>
<p>吃入受汙染的 水或食物、 手部汙染</p>	<p>吸入帶有病毒 的飛沫</p>	<p>接觸病人皮膚水泡 潰瘍、分泌物</p>

潛伏期：2至10天（平均3至5天）

傳染力及傳染期間

- 發病之前幾天，即具有傳染力
- 在口鼻分泌物中可持續3至4週，在腸道可持續6至8週
- 發病後的一週內傳染力最強
- 家庭或人群密集處傳染力高
- 嬰幼童感染腸病毒後，可能導致廣泛性的中樞神經傷害等後遺症，特別是家中先前若已有幼童感染腸病毒輕症，則**第二例感染者**較容易為腸病毒重症

各年齡層感染腸病毒的危險程度

年齡	免疫程度	相對危險程度	原因
0-5歲	大部分無抗體	高	1.免疫系統不如成人完備，抵抗力較弱 2.年紀越小接觸過的病毒越少
6歲 (幼兒園)	1/2有抗體		1.幼兒園是容易傳播病菌的地方 2.小孩的衛生習慣較差
7-12歲 (國小)	2/3有抗體		在學校容易被同學傳染
成人	大部分人都 有接觸過腸病毒	低	因為熬夜、壓力、飲食等因素導致免疫力下降



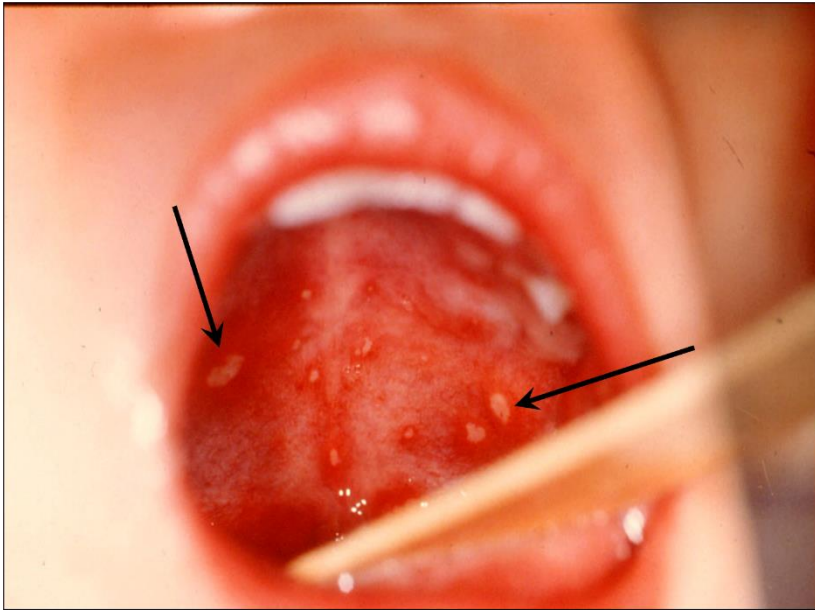
腸病毒感染之症狀

- 大多是無症狀感染，或只有類似一般感冒症狀
- 特殊臨床表現
 - ✓ 疱疹性咽峽炎
 - ✓ 手足口病
 - ✓ 無菌性腦膜炎及腦炎
 - ✓ 急性出血性結膜炎
 - ✓ 嬰兒急性心肌炎及成人心的包膜炎

疱疹性咽峽炎

- 年齡：好發於嬰幼兒
- 特徵：
 - ✓ 發燒1-2天，食慾不振，喉嚨痛，吞嚥困難，咽部和軟顎口腔潰瘍
 - ✓ 病程為4至6天。
- 主要病毒種類：
 - ✓ 主要為克沙奇A (A1~10, A16, A22型)，及腸病毒71型感染引起
 - ✓ 腸病毒71型可能會有腦炎的併發症

疱疹性咽峽炎





手足口病

- 特徵：
 - ✓ 發燒，身體手部、足部及口腔黏膜出現小水泡
 - ✓ 通常因口腔潰瘍而無法進食，有些需要住院給予點滴
- 病程為7至10天。
- 主要病毒種類：
 - ✓ 克沙奇A16、A4、A5、A9、A10、B2、B5型病毒、腸病毒71型

手足口病



腸病毒感染併發重症前兆病徵

- 自症狀開始後 7 天內，注意觀察病童是否出現下列重症前兆病徵：
 - ✓ 有嗜睡、意識不清、活力不佳（以體溫正常時的精神活力為準）、手腳無力
 - ✓ 肌躍型抽搐（無故驚嚇或突然間全身肌肉收縮）
 - ✓ 持續嘔吐
 - ✓ 呼吸急促、心跳加快（無發燒時）
- 出現上述病徵，請立即送大醫院就醫





如何預防腸病毒？

- 養成**正確勤洗手**的好習慣
- 玩具常清消，不放口裡咬
- 注意家裡的**清潔與通風**
- 抱小孩之前要洗手
- 避免到擁擠的公共場所
- 大人小孩都要注意衛生



正確洗手五步驟



正確洗手5步驟



濕 打開水龍頭，淋濕雙手。



搓 抹上肥皂(搓揉至起泡)或洗手乳(3-5cc)，手心、手背、指縫互相搓揉約 20 秒。(搓揉時可暫時關閉水龍頭)



沖 用清水將手徹底沖洗乾淨。



捧 用雙手捧水，將水龍頭沖洗乾淨後，關閉水龍頭



擦 將手擦乾或烘乾。

預防病毒洗手7口訣

為了強化「搓」的完整動作，現在也有一個口訣，就是要做到「內，外，夾，弓，大，立，腕」的7個步驟，而這7個步驟至少要搓到20秒，才可以有效減少腸病毒和流感病毒的感染機率哦！



1 內
雙手的手心相互搓揉



2 外
手心、手背相互搓揉



3 夾
十指夾縫相互搓揉



4 弓
手心與手指背相互搓揉



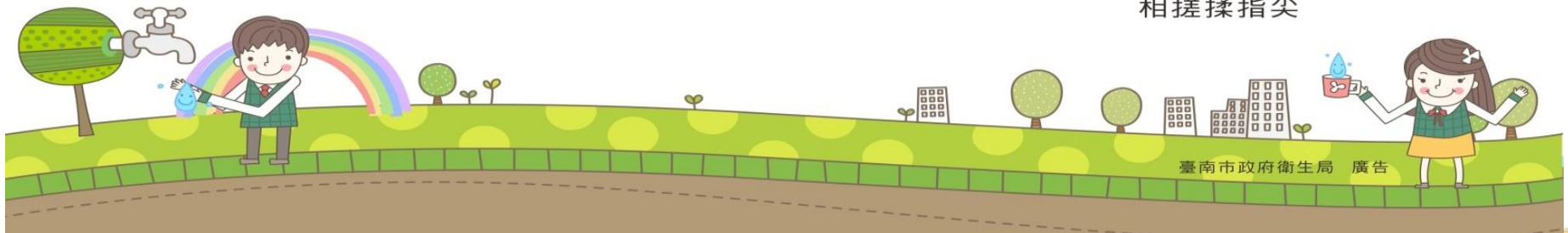
5 大
大拇指與虎口



6 立
手指立起與手心互相搓揉指尖



7 腕
搓到手腕的部位





洗手五時機

洗手五時機



上廁所後

© Benetton Corporation 2008/05 頁

洗手五時機



吃東西前

© Benetton Corporation 2008/05 頁

洗手五時機



看病前後

© Benetton Corporation 2008/05 頁

洗手五時機



跟小寶寶玩前

© Benetton Corporation 2008/05 頁

洗手五時機



擤鼻涕後

© Benetton Corporation 2008/05 頁






適合民眾的消毒方法

- 依據腸病毒的特性
 - ✓ 化學製劑：醛類、鹵素類消毒劑（含氯漂白水）
 - ✓ 溫度：煮沸
 - ✓ 紫外線：日曬
 - ✓ 酒精無法殺死腸病毒
- 以重點消毒取代大規模噴藥消毒
- 對於常接觸物體表面(門把、課桌椅、餐桌、樓梯扶把)、玩具、遊樂設施、寢具及書本做重點性擦拭消毒
- 善用戶外紫外線

含氯漂白水泡製方式

- 市售含氯漂白水 (以次氯酸鈉濃度為5%，即50,000 ppm計算)
 - ✓ 配製一般環境或常用物品消毒所需之500 ppm消毒水，需將漂白水進行100倍稀釋
 - ✓ 配製分泌物、嘔吐物或排泄物污染之物品或表面消毒所需之1,000 ppm消毒水，需將漂白水進行50倍稀釋

使用時機	漂白水	清水	稀釋後濃度
	 1瓢：約20 c.c.	 <small>Created by Bohdan Burmich from Noun Project</small> 1瓶：約1,250 c.c.	 <small>Created by Artion Gajdosik from Noun Project</small>
一般環境或常用物品消毒	免洗湯匙 5 瓢 (100 c.c.)	大瓶寶特瓶 8 瓶 (10公升)	500 ppm
分泌物、嘔吐物或排泄物污染之物品或表面消毒	免洗湯匙 10 瓢 (200 c.c.)	大瓶寶特瓶 8 瓶 (10公升)	1,000 ppm

教托育機構內疫情處理建議

- 落實「生病不上課」，請病童在家休養
- 加強病童父母衛教
- 進行環境清掃及消毒工作
- 工作人員要加強衛生
- 有聚集感染現象時，應儘速報告學校行政單位，並與衛生、社會或教育單位連繫，以決定應否採行相關防疫措施

