

113學年度

教育部國民及學前教育署
113學年度補助實施戶外教育與海洋教育計畫
說明會

113年3月5日

執行團隊

國立海洋大學 臺灣海洋教育中心

國立臺中科技大學 戶外教育推動協力團隊

目錄

壹

申辦說明

貳

撰寫重點

- 計畫一：設置戶外教育及海洋教育中心
- 計畫二：辦理戶外教育課程
- 計畫三：推動海洋教育課程

參

線上填報操作說明

肆

案例說明



申辦說明

壹

申辦說明

一、依據

「教育部國民及學前教育署補助實施戶外教育與海洋教育要點」

二、目標

落實國民中小學校實施戶外教育與海洋教育，實踐「讓學習走入真實世界」及「親海、愛海、知海」之理念。

三、執行期程

113年8月1日至114年7月31日

壹

申辦說明

四、補助對象

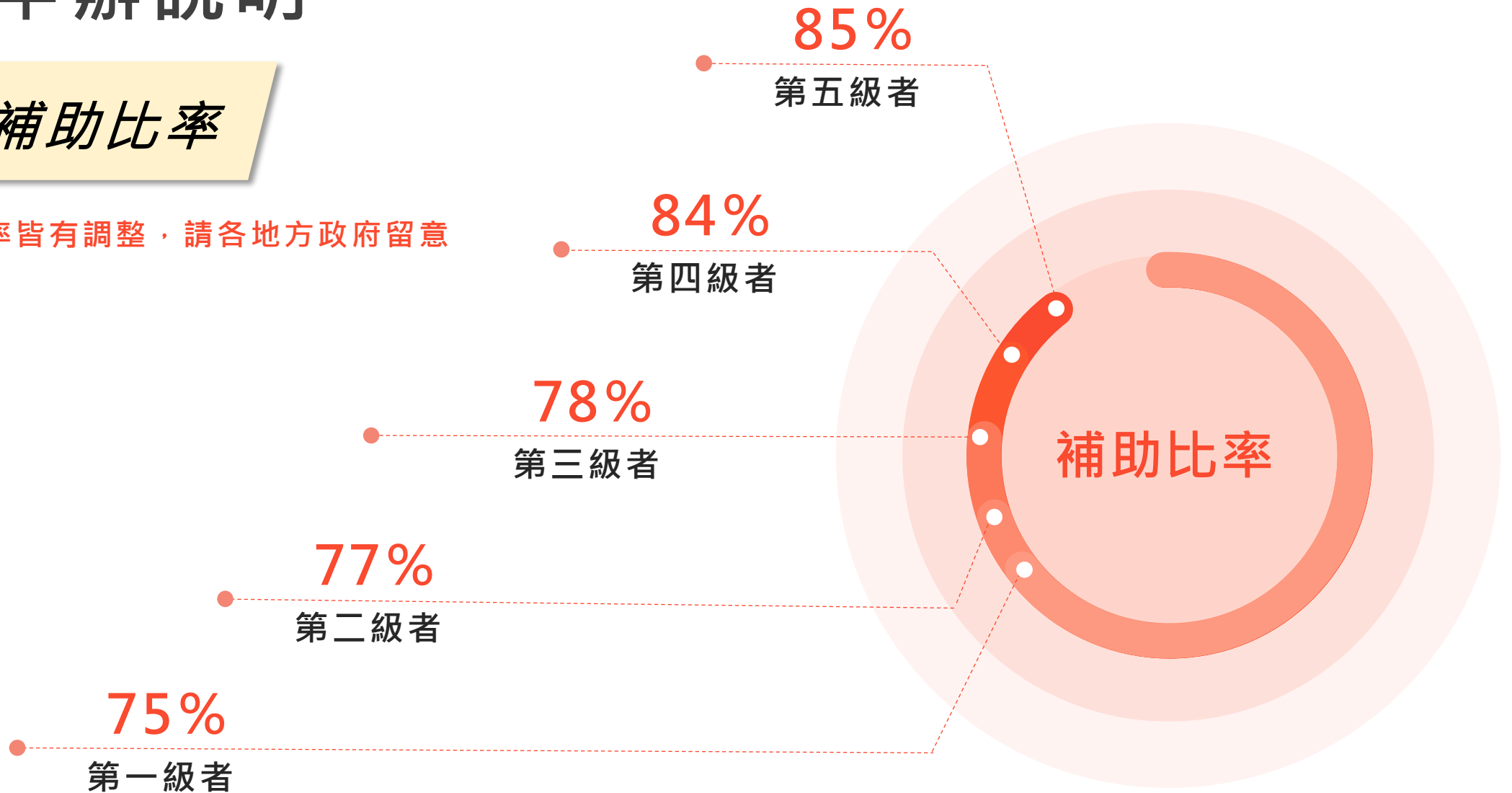
補助項目	申請對象
計畫一：設置戶外教育及海洋教育中心	地方政府
• 2-1學校實施戶外教育	地方政府、 國立學校附設國民中小學
計畫二：辦理戶外教育課程	地方政府所屬學校、 國立學校附設國民中小學
• 2-2學校推展優質戶外教育路線	
• 2-3學校辦理戶外教育自主學習課程	地方政府所屬學校、 國立學校附設國民中小學
計畫三：推動海洋教育課程	地方政府

壹

申辦說明

五、補助比率

◆ 本補助比率皆有調整，請各地方政府留意



申辦說明

六、收件方式

◆請至國中小課程教學計畫填報系統(<https://teach.k12ea.gov.tw>)線上申請，
收件截止113年4月30日(星期二)

地方政府(含所轄國中小)

- 帳號與去年相同，請至系統完成開通登錄後，撰擬計畫一至計畫三。
- 請轉知欲申辦計畫二之學校以教育雲帳號登入，並擬具計畫書及經費申請表向地方政府提出申請，請地方政府自訂時間完成初審，彙整計畫一、計畫二、計畫三於期限內線上提交本署。

國立學校附設國民中小學

- 欲申辦計畫二之學校，以教育雲帳號登入，並擬具計畫書及經費申請表，於期限內線上提交本署。

壹

申辦說明

七、注意事項

鼓勵各縣市及學校結合多元場域辦理本計畫課程，請參閱戶外教育資源平臺

<https://outdoor.moe.edu.tw/>

！
如：內政部國家公園署之國家公園、經濟部之觀光工廠、文化部之傳統藝術中心等藝文館所、交通部觀光署之國家風景區、環境部環境教育設施場所、農業部之食農教育資訊整合平臺所列場域、原住民族委員會之原住民族文化會館、客家委員會之臺三線客庄浪漫大道景點，以及國家人權博物館等，或結合體育署全國登山日活動。

！
計畫中若屬縣市自籌款或其他計畫支應經費之項目，不得將經費納入本計畫經費表，線上填報系統已設定最高申請經費。

！
各計畫執行項目所需經費，應核實編列，有特殊需求項目，請詳列經費用途或理由說明，如：材料使用費、器材費、設備維護等。



貳

撰寫重點

計畫一：設置戶外教育及海洋教育中心

計畫二：辦理戶外教育課程

計畫三：推動海洋教育課程

經費編列

人事費

- 1.中心得編列**執行秘書**之協同主持人費用，每一地方政府每月補助上限不超過新臺幣（以下同）六千元，每學年度以核定**七萬二千元**為上限。
- 2.每一地方政府按所轄公立國中小校數，核予最高補助經費（不包含執行秘書費用）：
 - 一百校以下：一百六十五萬元。
 - 一百零一至二百校：一百九十五萬元。
 - 二百零一校以上：二百二十五萬元。

業務費及設備費

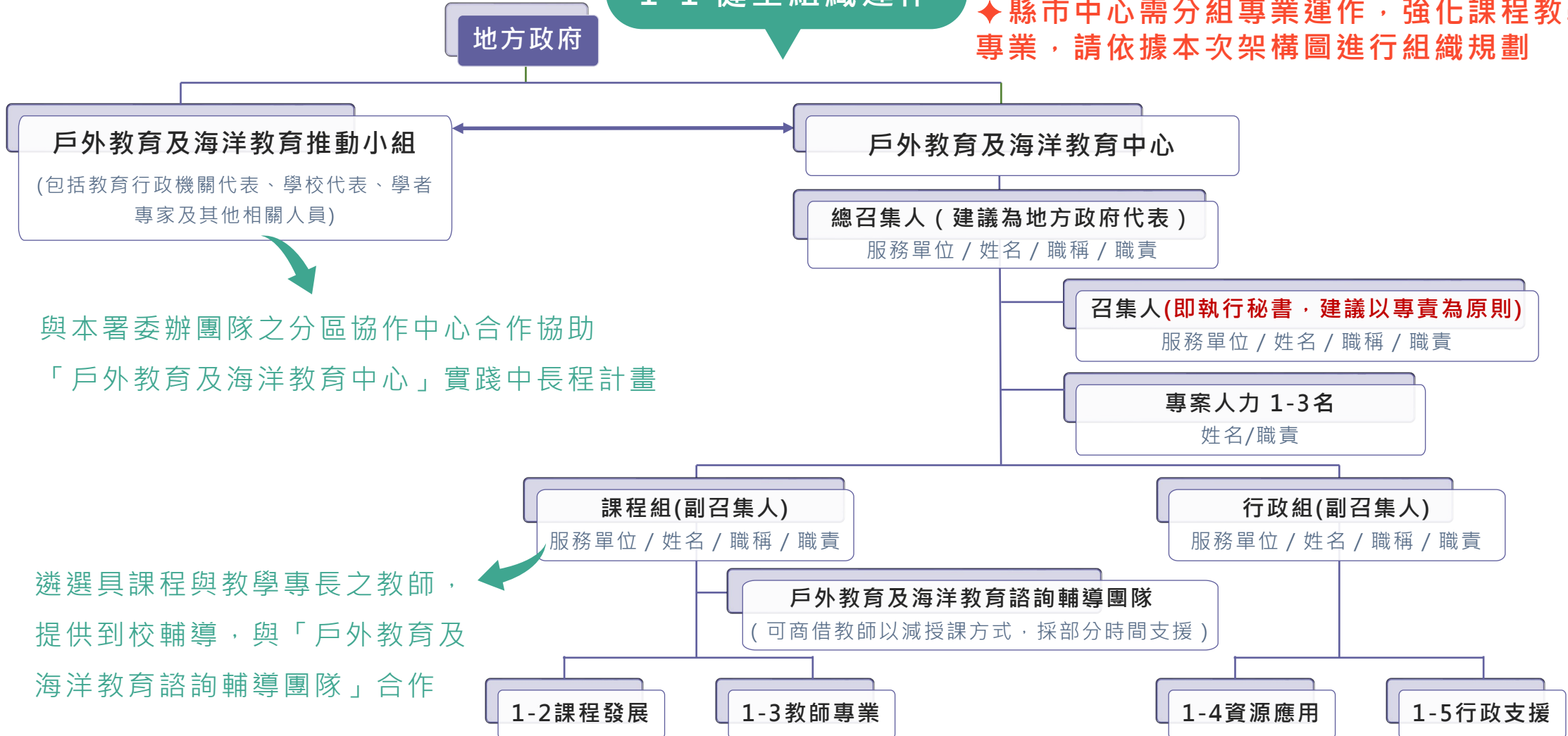
- 1.按地方政府所轄公立國中小校數，核予最高補助經費：
 - 一百校以下：九十萬元。
 - 一百零一至二百校：九十五萬元。
 - 二百零一校以上：一百萬元。
- 2.資本門比率不得超過前項**業務費及設備費核定金額之三分之一**。
 - ◆ **新增：1-2課程教學及1-3教師專業所編列之經費，應佔計畫一之業務費三分之一以上。**

貳 撰寫重點

計畫一：設置戶外教育及海洋教育中心

1-1 健全組織運作

◆ 縣市中心需分組專業運作，強化課程教學專業，請依據本次架構圖進行組織規劃



與本署委辦團隊之分區協作中心合作協助
「戶外教育及海洋教育中心」實踐中長程計畫

遴選具課程與教學專長之教師，
提供到校輔導，與「戶外教育及
海洋教育諮詢輔導團隊」合作

1-2 課程教學

◆ 研發學習路線改為研發學習點，以利學校彈性使用

選擇

- **學習點的選擇**：可掌握內容豐富度、交通易達性、教學連結度、師生安全性、環境乘載量等基本原則。
- **學習點的學習內容**：可透過地理特色、自然生態、歷史文化、經濟發展、休閒觀光、科學知識、文學藝術等面向思考。

研發

- 研發過程得**依實際需求與場域協作並進行實地教學**，以作為修正課程之依據，繳交成果報告書時，請將研發完成之學習點教學設計提供本署。

1-3 教師專業

邀集人才組成社群

- 請組成1至多個教師專業社群，社群成員鼓勵由跨校教師組成，可結合其他課程領域或議題專長教師，善用貴局（府）已培訓之人才，擔任社群領導人。

增能回流培養人才

- 教師專業社群針對「**素養導向課程設計**」、「**安全風險管理評估**」兩大主軸，**規劃增能課程、辦理研習及回流課程**。
- 「安全風險管理評估」增能課程與研習：可邀請完成本署辦理「戶外風險管理專業師資培訓課程」教師，**擔任研習課程講師**。

回流課程規劃方式可邀請曾參與縣(市)增能課程教師，進行經驗分享及交流、規劃相關增能培訓或薦派參與國教署師資培訓。

貳 撰寫重點

計畫一：設置戶外教育及海洋教育中心

1-4 資源應用

網站更新重點

- 請於網路平臺上傳已開發之教案示例、在地人才名單、教師專業增能等相關資源，供各校參用。

資源交流與策略聯盟

- 跨校、跨縣市或跨機關（構）課程合作研發教材、業師協助教學，或辦理戶外體驗活動，鼓勵親、師、生共同參與。
- **計畫二與計畫三已經辦理跨縣市、跨校聯盟與交流之項目，不得再納入此項目。**

貳 撰寫重點

計畫一：設置戶外教育及海洋教育中心

1-5 行政支援

◆ 2024戶外教育年會(以下簡稱年會)規劃於113年10月4日至6日假國立自然科學博物館辦理

編列經費

- **參加人員費用** (每縣市以6人為原則，往返交通費、2日住宿費、早餐及晚餐膳費等)，**博覽會攤位布置所需費用**(例如：印刷費、教材教具費等)

請填寫博覽會展攤主題調查

- 請排序**展攤主題志願序**並填寫初步規劃簡介，後續本署將公告貴縣市所屬主題後，另案調查2個攤位設攤詳細資訊。

提供「戶外教育十週年系列活動」成果

- 本署於112年10月17日函請縣市填報活動資訊，請依規劃執行，並於113年7月31日上傳成果照片或影片(照片3至5張或精華影片1分鐘內)於各縣市雲端資料夾(海大已提供)，後續將公告於2024戶外教育年會。

2-1 學校實施戶外教育〔地方政府〕

經費編列

- 地方政府每學年40萬元+非偏遠公立國中小校數乘以8,000元為補助額度上限。
- 每校以補助3萬元為原則，並以6萬元為限。

方案說明

- 地方政府制定審查機制，審核學校補助經費時，應以非偏遠地區學校為補助對象或以經濟需要協助學生為多數者優先；偏遠地區學校請依「偏遠地區學校及非山非市學校教育經費作業要點」申請補助。
- 審查綜合意見請檢附2-1地方政府審查意見即可，2-2及2-3免附。

2-2 學校推展優質戶外教育路線

經費編列

- 各地方政府按所轄公立國中小校數，核予補助校數。
- 每校最高補助**35萬元**，其中**資本門經費以40%為限**。
- **受來訪學校參與路線之經費建議不應低於計畫經費的三分之一**。

優質路線介紹

- 路線教育內涵聚焦本校學生與來訪學生相互交流機會，例如：解說導覽、小組合作...等。
- 依學校人力資源、場域可提供量能，周延評估適合體驗月份、參與年級、路線乘載量。

2-3 學校辦理戶外教育自主學習課程

經費編列

- 各地方政府按所轄公立國中小校數，核予補助校數。
- 每案補助3萬元，每校申請上限為4案。

課程設計

- 實施**跨區域**（如跨直轄市、縣(市)或同直轄市、縣(市)跨越不同行政區）之自主學習課程，強調以**學生自主規劃**為原則，並以**2天1夜為優先**。
- 重在**教師如何導引學生自主學習之策略**。

經費編列

每一地方政府按所轄公立國中小校數，核予最高補助經費：

- (1)一百校以下：六十萬元。
- (2)一百零一至二百校：七十萬元。
- (3)二百零一校以上：八十萬元。

◆ 3-3學生海洋體驗課程活動，應佔計畫三總經費四分之一以上

3-1 研發海洋教育教材

- 不限制從無到有研發，亦可盤點並修正既有教材，或針對原有教材開發其他媒材類別（影音化、數位化）等。
- 需針對完成之教材，**規劃推廣活動**。

3-2 提升教師海洋教育素養

- 依臨海及非臨海學校特性，提供不同增能研習/工作坊/相關活動內容，並**可結合綠階海洋教育者培訓課程**。

3-3 學生海洋體驗課程活動

- **應開放非臨海學校參與體驗**。
- 建議於學期間辦理，並**鼓勵非臨海學校協助推動**。
- 可有縣市層級及校本層級活動，較不鼓勵皆為校本層級辦理，以利推廣。
- 辦理對象應以學生為主。

◆ 繳交成果報告書須提供完成研發之數位化教材、增能課程/研習之課程表



參

線上填報操作說明

學校端申請操作影片

縣市端申請操作影片



肆

案例說明

計畫二：辦理戶外教育課程

2-1學校實施戶外教育【國立學校附設國民中小學】

2-2學校推展優質戶外教育路線

2-3學校辦理戶外教育自主學習課程

肆 案例說明

2-1 學校實施戶外教育〔國立學校附設國民中小學〕

課程設計

(一) 課前討論

(二) 課中學習

(三) 課後反思與評量

說明引導學生建立先備知識方式，以及學校人力安排及與場域合作方式等。

1. 透過導師及任課教師於相關課程，如班會、社團、社會領域等課程，以討論和引導方式與學生討論前往三峽地區之交通方式、時間規劃及預計進行之活動等，由學生自發性的進行資料蒐集及問題解決。
2. 以師生共同討論與規劃之形式進行，並藉用學校 chromebook 進行網路資料蒐集及準備，預計3週6節課完成相關規劃及安排：
 - (第一週) • 臺灣茶葉發展：就臺灣開港通商以後，北部地區茶葉種植、製作及商貿情形，並由學生就三峽地區在茶葉發展中的角色進行資料蒐集及分享。
 - (第二週) • 茶飲文化介紹：就茶葉飲用文化進行介紹，並由同學蒐集台灣茶飲方式、特色等資料進行分享。
 - (第三週) • 交通方式討論：認識三峽地理位置及交通路線，規劃交通方式及活動時間，且討論相關注意事項。

肆 案例說明

2-1 學校實施戶外教育〔國立學校附設國民中小學〕

課程設計

(一) 課前討論

(二) 課中學習

(三) 課後反思與評量

說明課程實施方式，可適切納入跨域學習、深度體驗等精神。

1. 課程內容包含路線規劃及沿途人文歷史發展過程資料之蒐集，並於討論過程中分享，使參與同學對大漢溪沿岸及三峽地區之人文歷史、社區營造等能有先備知識。
2. 於班會課中由同學蒐集大漢溪沿岸、三峽地區及當地製茶業的發展過程、體驗活動等資料，並進行分組分享，且設計學習單，使同學於製茶/品茶體驗活動時，能真正了解在地文化發展的過程及產業發展的變遷等面向，深度的進行體驗。
3. 安排實際活動的時間，租用遊覽車或搭乘其他大眾交通工具等，參訪三峽地發、茶園及製茶工坊等地點，聆聽導覽及參與製茶/品茶等體驗活動，認識在地傳統產業及文化。

肆 案例說明

2-1 學校實施戶外教育〔國立學校附設國民中小學〕

課程設計

(一) 課前討論

(二) 課中學習

(三) 課後反思與評量

說明評量與回饋機制，引導學生反思討論或展現學習成果。

1. 活動過程中同學須隨時紀錄，並完成小組學習單，將所見所聞以文字、拍照等形式留下活動過程。
2. 返校後，由各小組完成活動 ppt 或影片，呈現動態的學習紀錄。
3. 安排成果發表會及分享活動，由各小組分享活動過程的點滴及行程規劃至執行的反思，以做為下一次活動的經驗及修正。

肆 案例說明

2-2 學校推展優質戶外教育路線

來訪學校合作共學機制

請說明學校推廣優質路線之方法及他校申請管道，例如：依報名順序、參與學生有低收或中低收入戶學生為優先等。

戶外教育優質路線介紹- 路線教育內涵

1. 請說明路線之學習地點及學習內容。
2. 課程實施規劃，建立先備知識、安排學習任務或學習反思，以及讓本校學生與來訪學生相互交流機會，例如：解說導覽、小組合作...等，**清楚說明參與者(例如:本校學生與來訪學生、本校教師與來訪教師等)**，各自所需要學習的項目與共學的內容。

共學案例-A學校

共學案例-B學校

共學案例-C學校

肆 案例說明

2-2 學校推展優質戶外教育路線

共學案例-A學校

解說導覽

1. 舉辦生態園區小學堂，帶本校學生上課，學習如何介紹園區內相關生態環境亮點，培養戶外教育小小達人團隊，安排來訪學校進入生態園區參觀時，為來訪學校的學生進行生態環境的解說。
2. 六年級的生火小師傅，為來訪學生進行(尋找可燃原料-樹枝落葉)、生火與木頭擺放位置的解說，同時協助指導操作要領。

共學案例-B學校

分組共學

1. 來訪學校班級授課老師應於課程實施前1個月與本校共學班及授課老師進行課程對話。
2. 由本校提供課程計畫內容，讓來訪學校先行研讀。
3. 參與共學的學生進行分組並於當天對應來訪學生。
4. 將兩校學生混合分組之後進行共學。

共學案例-C學校

編隊共學

1. 將來訪學校學生編入本校的小隊家族之中，由本校小隊家族隊長與副隊長協助其進行探索活動。

肆 案例說明

安全風險管理機制

請依據學校本學年所提供之路線內容，具體說明整體之安全風險管理與評估機制等規劃，並鼓勵至少規劃辦理一場次的安全教育研習供學校教師，以加強其對於風險之管控與應變能力，建議以200字為限。

2-2 學校推展優質戶外教育路線

學校示例(社區場域、部落場域)

1. 兩條路線均為社區場域、安全風險程度屬中等，但仍考量人事時地物等安全管理，據環境場域、活動類型等風險，以及與此相對應之人力結構等要素，進行一般性的描繪，提醒教師做好安全維護之前的風險評估與安全防護整備工作。
2. 路線三到五屬戶外舊部落場域，安全風險程度較高，對於參與此條路線的學校務必辦理教職員安全風險管理研習，包含課程進行中的風險預防與維護、需依照現場實際情境與條件的變動，時刻重新評估與調整，並透過風險矩陣概念，進行本次課程的風險評估，隨時進行修訂與改製，以確保課程的推展。

肆 案例說明

2-2 學校推展優質戶外教育路線

課程設計

- 清楚說明老師預計如何做這一次整體課程的引導，與及在課程開始之前如何賦予學生具體的學習任務。
- 若本次課程中為混齡教學，可在此階段說明如何給予不同的導引方式。

1. 「部定課程」運用習得領域知能延伸學習，提供學習知能與生活情境的鏈結機會
2. 「校訂課程」運用合宜學習場域資源，統整學習生活經驗，進行學習遷移展能

案例-A學校
(搭火車探索的課程)

案例-B學校
(探究地區產業轉型的課程)

案例-C學校
(不同年段的導引)

肆 案例說明

2-2 學校推展優質戶外教育路線

案例-A學校 (搭火車探索的課程)

1. **創造互動意義**-利用五感進行各式文本識讀並整合資料訊息，藉以回應自身想望、選擇探訪場域。
2. **確認學習任務**
 - 組成小組且分配工作，練習正向溝通。
 - 從對場域的好奇出發，自主規劃行程。
3. **資料收集/工具使用**
 - 利用火車時刻表、網路地圖工具等，判讀與推估步行、搭車以及停留所需要的時程，藉以規劃時間表。
 - 運用資訊工具收集相關資料，自主規劃行程。
4. **利用工具實踐任務**
 - 依據規劃，執行本次行程表的內容。
 - 紀錄探索歷程的發現與感受、好奇與問題。
 - 對於所分配到的角色能夠盡職負責，遇到分歧能平和溝通。
 - 組織探索歷程的發現與感受、問題與解決方式，並利用資訊工具有脈絡的進行表達與分享。

肆 案例說明

2-2 學校推展優質戶外教育路線

案例-B學校 (搭火車探索的課程)

運用科技軟體搭載集集香蕉課程主題，請學生先行搜尋相關資料，並嘗試取捨訊息之後依照自己的思考及學習需求製作心智圖。

- 踏查集集覺察其經濟產業有哪些？
- 教師用簡報說明近十年集集產業的變化，請學生進行因素的分析。
- 請學生運用網路搜尋香蕉相關產品，並討論與集集種植香蕉之間的關係。

案例-C學校 (不同年段的導引)

年級	主題	策略	課程規劃
四年級	水	辯論式教學	分為正反兩方辯論水的重要性及使用方式。引導學生提出論據，例如為什麼應該節約用水？鼓勵學生尊重不同意見，學習如何達成共識。
五年級	水	群體討論	分享不同水質指標生物與水文循環的影響。引導學生提出不同觀點，例如山地和平原的水如何流動？鼓勵學生尊重他人意見，並學習如何合作解決問題。
六年級	水	探索式學習	引導搜尋與水相關的SDGs議題，例如全球水資源短缺問題，進行小組討論，並分享研究成果，討論解決問題的行動方案。

肆 案例說明

2-3 學校辦理戶外教育自主學習課程

課程設計

(一) 課前討論

(二) 課中學習

(三) 課後反思與評量

- 清楚呈現教師跟學生在課前討論階段，各自所需進行的任務。
- 盡可能完整的呈現老師與學生之間以及學生與學生之間如何進行討論與規劃的整個歷程。

課前討論案例
-A學校

課前討論案例
-B學校

肆 案例說明

2-3 學校辦理戶外教育自主學習課程

課前討論案例 -A學校

教師	學生
引發學習動機 / 觀看前導探索影片	學生自由發表
學習活動(一) / 請學生觀察影片中的變化	學生任務-觀察、紀錄與發表
學習活動(二) / 提供景點影片、文本	學習任務-讀取、統整資訊 (以曾經學習過的筆記統整資訊)
學習活動(三) / 判讀火車時刻表、推估搭車時間安排等	學習任務-判讀時刻表、推估時間
學習活動(四) / 分享現在與過去的產業變遷	學習任務-討論產業變遷的可能原因。
學習活動(五) / 介紹集集線各站周邊路線或Google地圖各站與景點位置。	學習任務-使用Google Map觀察各站周邊地圖，並完成路線的規劃。

肆 案例說明

2-3 學校辦理戶外教育自主學習課程

課前討論案例 -B學校

1. 在開始課程討論之前，教師說明藉由本次課程所預計達成的學習目標與期望，讓學生瞭解在本次課程中將學到什麼。
2. 學生依照能力異質分組進行討論，有助於學生互相交流意見，分享不同觀點，能夠更深入思考主題。藉由輪流擔任小組長，依任務行組內工作的分配。
3. 教師提出啟發性問題，引導學生思考與探討課程主題，討論過程中教師負責擔任引導與促進討論之角色，適時提供資源與想法，並於討論結束後引導反思與總結。
4. 集集經濟產業有哪些？哪些是近幾年快速發展且較為知名的經濟產業？

- 各小組開始羅列影片時所見過的集集經濟產業種類，並進一步討論近幾年比較知名的產業是什麼。
- 要瞭解集集香蕉蛋捲，可以怎麼做。請學生分組討論。
- 學生討論如何運用資源與資料蒐集，可以進一步前往哪些地方瞭解集集香蕉蛋捲。
- 將各組蒐集的地點列出，討論可以去哪些地方實際走讀，為什麼要去那個地方？依條件評估可行性高嗎？篩選可行的地點。
- 全班討論分工，各組分別電話聯繫場域，並約定時間與詢問收費相關事宜。
- 全班依據連絡結果共同決定參訪地點。

小組行前任務分配

- 前往場域之前應該做哪些準備？想從這一次的走讀中學習到什麼？我們要做什麼準備才能瞭解這一次的學習主題以達成學習目標？
- 學生分組討論從學習主題、目標發想關於香蕉的問題，並思考可能的提問，分組進行報告，並由其他組同學給予反饋及時修正。而教師從旁協助掌握方向及提問題目的潤飾。

肆 案例說明

2-3 學校辦理戶外教育自主學習課程

課程設計

(一) 課前討論

(二) 課中學習

(三) 課後反思與評量

清楚說明實施課程時，學生的具體學習內容以及課程的執行方式

課程執行方式

1. 實地參觀咖啡莊園，並邀請場域負責人介紹友善耕作的方式。
2. 初步認識咖啡，採集紅色咖啡豆並品嚐味道，學生產生疑惑-咖啡豆不是苦的。
3. 咖啡生果採收後的處理-清洗及脫殼和曬乾法。
4. 認識咖啡樹的外型、葉子、花、果實及種子，以及目前台灣主流栽種的品種。
5. 體驗咖啡製程中最耗費時間的事-挑選咖啡豆，瞭解咖啡果實後製的處理流程。
6. 學習如何品嚐一杯咖啡，為何此時咖啡的味道和生果的味道不同。
7. 與咖啡店和社區咖啡專家交流，瞭解在地青年返鄉的動機，增進對在地文化的認同與瞭解。

肆 案例說明

2-3 學校辦理戶外教育自主學習課程

課程設計

(一) 課前討論

(二) 課中學習

(三) 課後反思與評量

- 清楚呈現在課程結束之後，帶著學生再回顧檢視課程中所使用的學習方法、模式等，是否有需要調整之處的整個歷程。
- 除了可羅列出本次課程所採用的評量方式之外，建議可將學習單或相關評量表件上傳附件。

反思

評量



肆 案例說明

2-3 學校辦理戶外教育自主學習課程

反思

1. 回顧學習前所收集、分析的相關資料以及擬定的提問問題，比對課程實施中所習得的新知識與技能，提出討論並檢視是否有需調整或增加的學習方式。
2. 教師可帶領學生，讓組別之間再進行對話，另同儕之間進行行為的互動反思，給予肯定或提出相關需求，以再次凝聚團體共識。
3. 製作簡報、成果分享。

評量

1. **全年級共同評量項目**-觀察學生的創作過程和成果，評估學生的參與度和主動性。
2. **各年級評量項目**
 - 四年級：水域調查學習單，紀錄水循環過程與影響成因分析。
 - 五年級：溪流保育與防災措施海報製作與分享。
 - 六年級：設計流水實驗內容，進行專題報告。

肆 案例說明

安全風險管理機制

- 風險管理機制應配合課程內容規劃，建議可就課程實施階段別(實施前/中/後)，進行思考，並應針對參與課程之師生，辦理相關知能研習。

2-3 學校辦理戶外教育自主學習課程

以登山露營課程為示例

1. 行前訓練及準備

先備課程、登山技巧、裝備認識、安全須知、地圖判讀等

2. 日常體能訓練

利用平日於校園內進行體能訓練。

3. 戶外實作體驗課程

從鄰近學校的登山步道開始，實際走訪以提升課程相關知識與技能。

4. 野外急救事故處理

各種情況演練、醫療資訊建置、即時通報系統、後送機制等

5. 野外安全訓練課程

聘請專業師資、安排講座等加強學生基本的野外急救知能、瞭解戶外的風險

6. 教師相關專業訓練

鼓勵教師積極參與戶外教育相關專業訓練並取得證照，透過有效的風險評估與安全機制，提升因應風險的能力

感謝聆聽，敬請指教。



113年教育部國民及學前教育署補助實施戶外教育與海洋教育計畫說明會

Q&A 提問時間