

臺南區十二年國民基本教育 適性入學宣導



做喜歡的事，讓喜歡
的事有價值，這是我
們每一天的生活

-- 葉丙成

高三生拍攝關懷鄉土及環境紀錄片

錄取台大

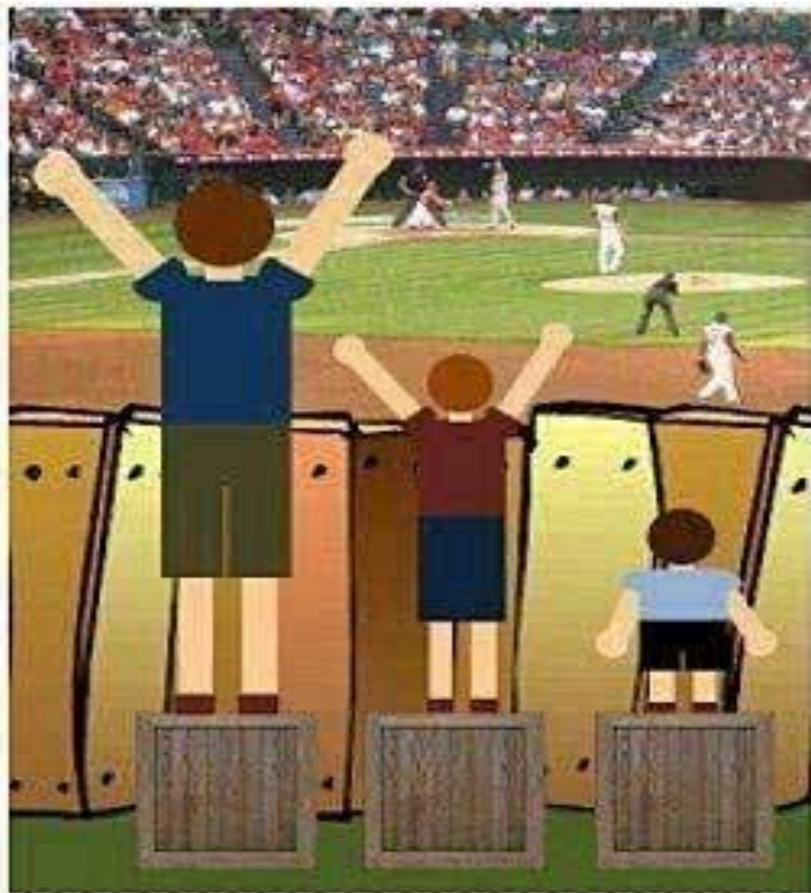
適性，然後適才，最後適所。



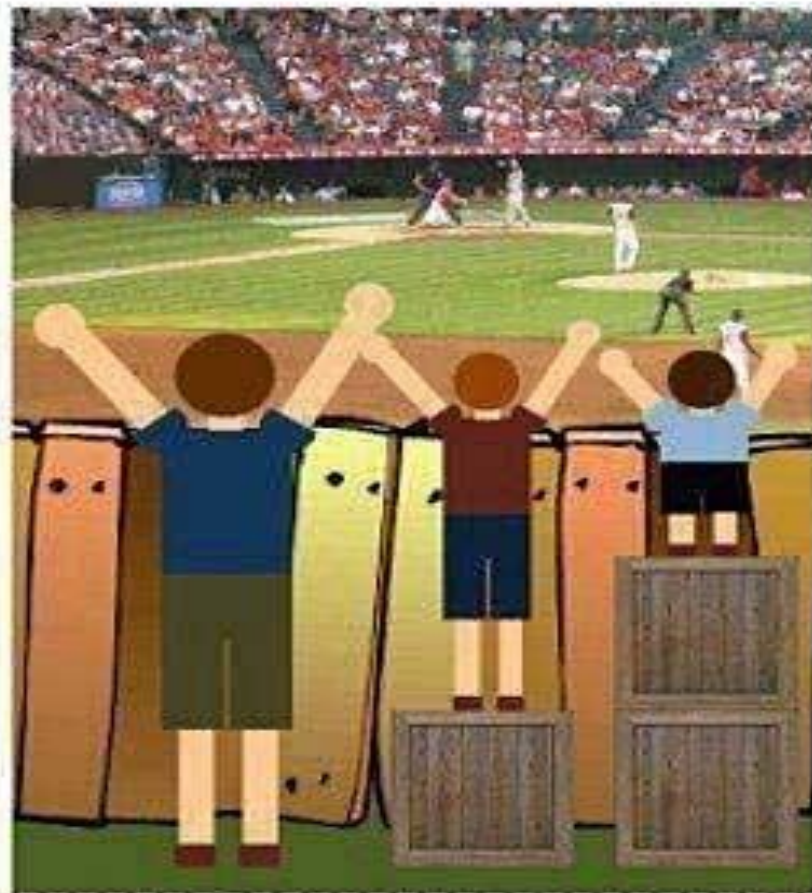




平等並不意味著公平



這是平等



這是公平

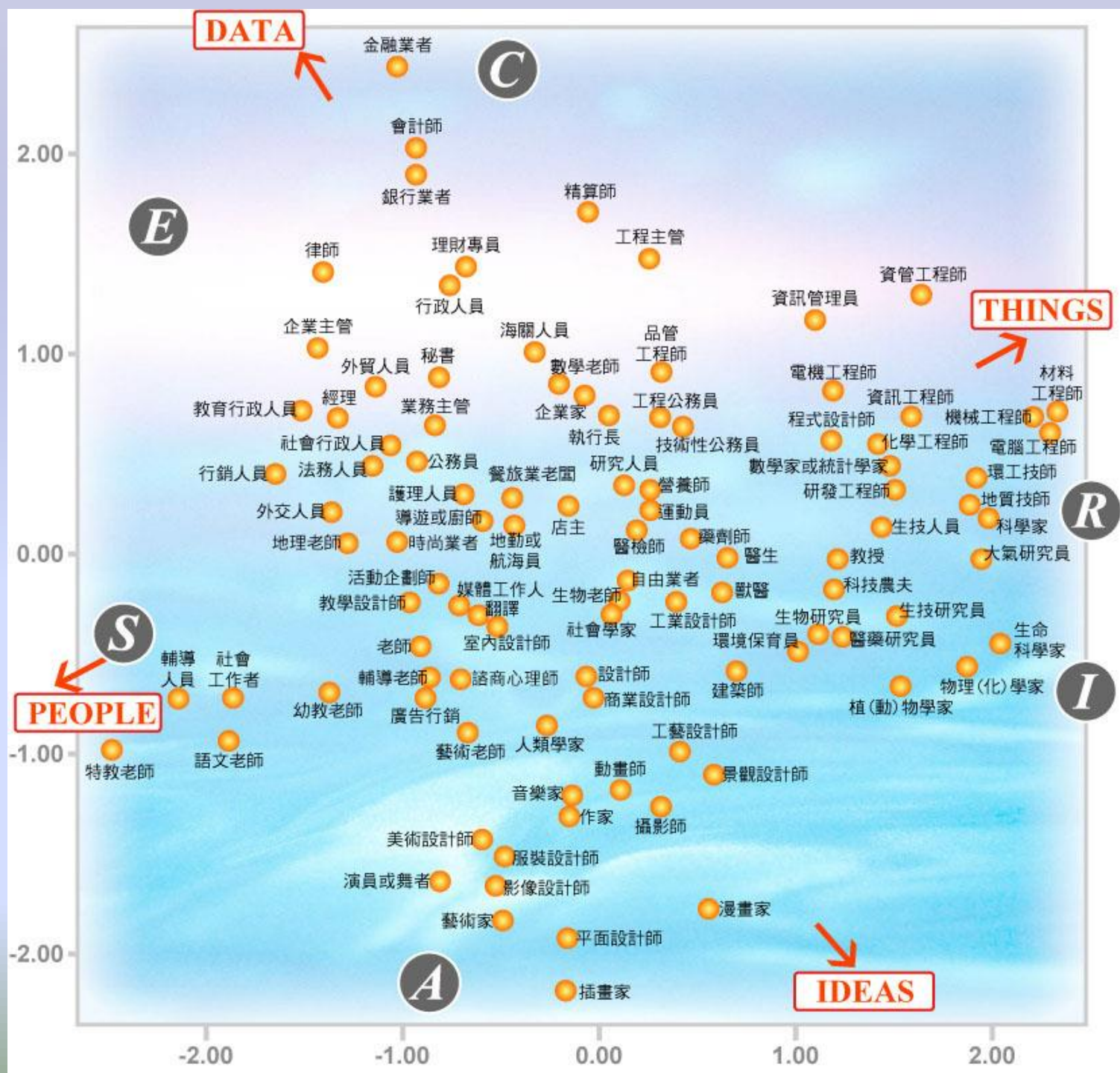


獨立評論
@天下

攝影 / 劉國泰

適性市場の多元異能
適誰の性? ?

工作世界圖



「人/物」、 「資料/概念」

- 喜歡「物」有關工作的人，喜歡處理機器、工具、動物、植物或材料（食物、木頭或金屬），如機械操作員。
- 喜歡「概念」與「物」有關工作的人，喜歡獲得知識、定理、頓悟、以新的方式表達想法或做事，也喜歡處理機器、工具、動物、植物或材料，如科學家喜歡提出想法，並加以測試。

- 喜歡「概念」有關工作的人，喜歡獲得知識、定理、頓悟、以新的方式表達想法或做事，如藝術家。
- 喜歡「概念」與「人」有關工作的人，喜歡獲得知識、定理、頓悟、以新的方式表達想法或做事，也喜歡幫助、服務、照顧、領導或銷售東西給其他人，如作家喜歡寫人的故事或以故事表達想法。

- 喜歡「人」有關工作的人，喜歡幫助、服務、照顧、領導或銷售東西給其他人，如老師。
- 喜歡「人」與「資料」有關工作的人，喜歡幫助、服務、照顧、領導或銷售東西給其他人，也喜歡處理事實、計算、數字、產生與處理檔案，如商業的經理人喜歡管理人也喜歡分析資料。

- 喜歡「人」有關工作的人，喜歡幫助、服務、照顧、領導或銷售東西給其他人，如老師。
- 喜歡「人」與「資料」有關工作的人，喜歡幫助、服務、照顧、領導或銷售東西給其他人，也喜歡處理事實、計算、數字、產生與處理檔案，如商業的經理人喜歡管理人也喜歡分析資料。

- 喜歡「資料」有關工作的人，喜歡理事實、計算、數字、產生與處理檔案，如會計。
- 喜歡「資料」與「物」有關工作的人，喜歡處理事實、計算、數字、產生與處理檔案，也喜歡處理機器、工具、動物、植物或材料，如大氣觀測員喜歡解讀機器所產生的資料。

高職與高中進路比較

	讀高職	讀高中
課程特色	以專門技術為導向	以學術研究為導向
主要課程	以重實務技術之科目為主（專業科目、實習課程、專題製作等）	以基礎知識學科為主（國文、英文、數學、歷史、地理、物理、化學、生物等）
學生特質	操作能力強、喜歡動手實作	對學術研究興趣濃厚
證照	各群科皆重視取得專業證照	無強調
升學考試	四技二專統一入學測驗	大學學科能力測驗、指定科目考試
升學進路	以科技大學、技術學院為主；一般大學為輔	以一般大學為主；科技大學、技術學院為輔
未來發展	出路明確，實務及技術能力強，所學與職場所需能力接軌	基礎學科強，但所學於職場較無接軌，以研究型工作為主

❖您有多久沒有陪孩子好好聊聊了？

這些可能
都跟孩子
未來適性
的生涯選
擇有關

孩子表現最好的科目是哪一科？

孩子學習什麼事情最投入？

孩子平時或假日最常做什麼？

我最常和孩子一起做什麼？

孩子未來最想從事的工作？



❖ 幫助孩子適自己的性，家長要知道的其實有很多.....

孩子的性向、興趣與能力如何發掘？

性向、興趣、能力與生涯抉擇的關係？

我們可以提供孩子哪些學習資源？

我們能提供哪些多元的試探機會？

孩子國中畢業以後可以有哪些選擇？

我瞭解社會變動的趨勢？

協助孩子適性入學

❖ 孩子國中畢業前，如何協助孩子適性入學

親師生共同完成「**國中學生生涯輔導紀錄手冊**」生涯發展規劃書

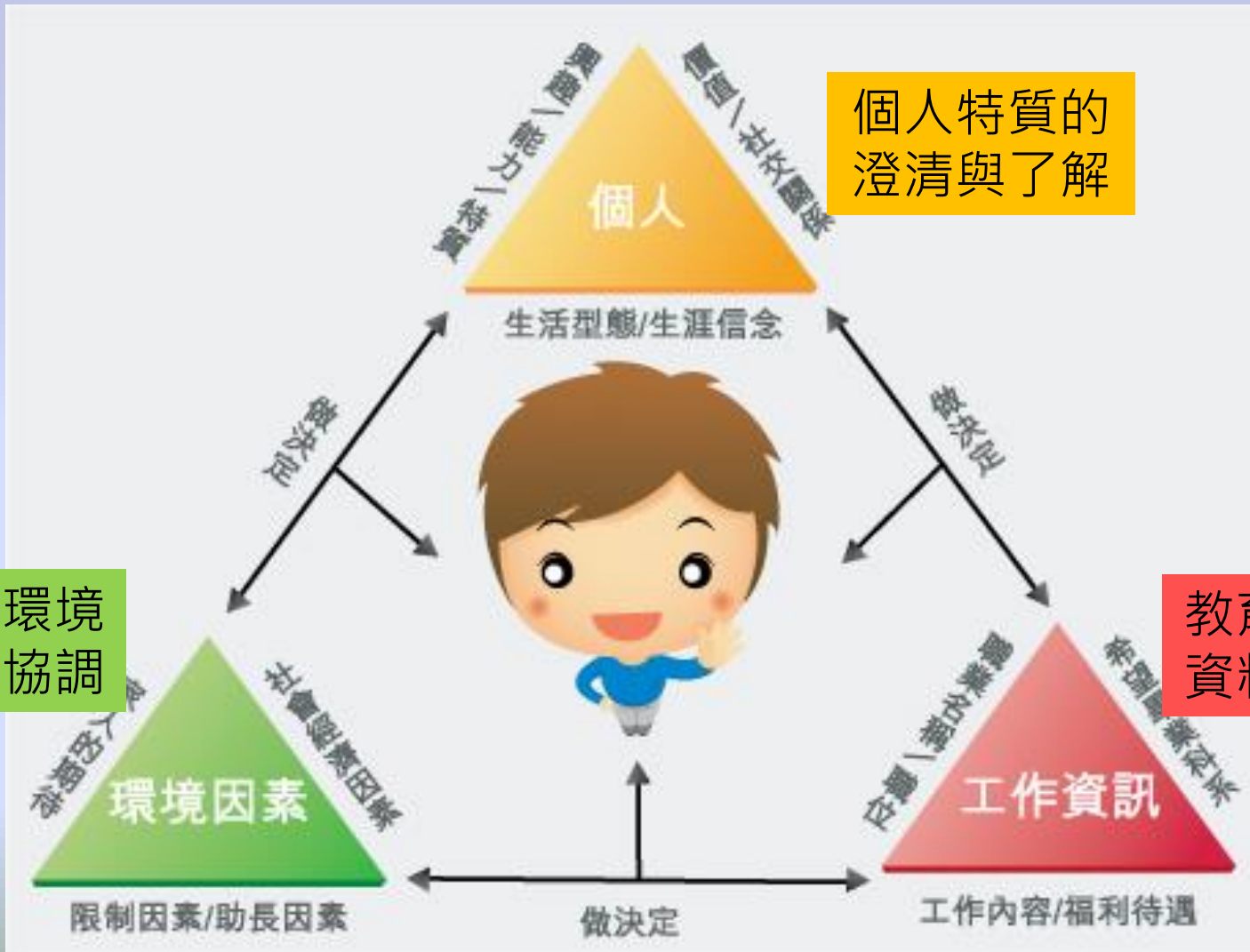
認識各縣市免試入學（含超額比序）
及特色招生

認識全國五專、
各免試就學區高中職學校

志願選填試探系統
(學校做好模擬志願選填相關輔導工作)

協助孩子適性入學

❖ 如何進行適性生涯規劃





十二年國民基本教育

以智慧型手機為例

電路系統：電機電子群

機身結構：機械群

App、數位內容：
電機電子群-資訊科
商管群-資料處理科
設計群-廣告設計科



大目標
七大面向
二十九個方案

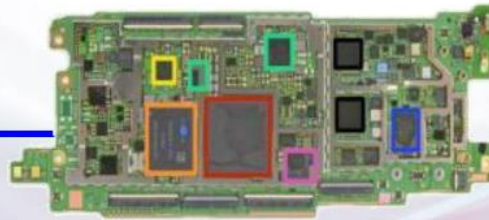


十二年國民基本教育

專業群科分析—以智慧型手機為例 1/5



造型、機身結構設計與
各種零組件製造



IC設計
電路系統設計與製造



網頁設計
APP應用程式
資料運用

29 二十九個方案



十二年國民基本教育

專業群科分析－以智慧型手機為例 2/5



造型、機身結構設計
與零組件製造



造型設計



美工科、製圖科
(或設計群)



模具製造或
精密機械加工



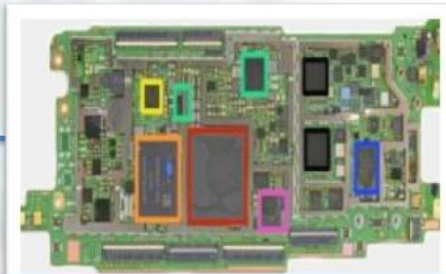
模具科、機械科
(或機械群)

五、
六、
七、
29
二十九個方案



十二年國民基本教育

專業群科分析－以智慧型手機為例 3/5



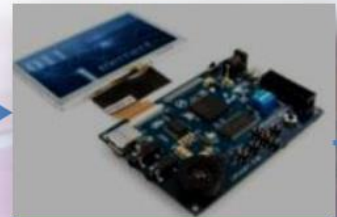
IC設計
電路系統設計與製造



數位邏輯、IC設計



資訊科、電子科
(或電機電子群)



電子電路設計



資訊科、電子科
(或電機電子群)

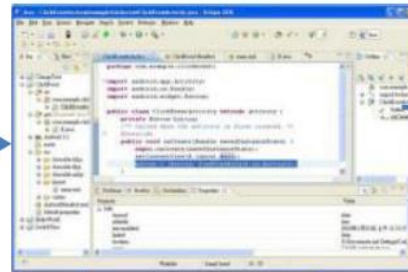
電路板、零件加工

模具科或機械群



十二年國民基本教育

專業群科分析－以智慧型手機為例 4/5



程式設計



資訊科、電子科
資料處理科



網頁設計
APP應用程式
資料運用



網頁設計



資料處理科、美工科、廣告設計科等

資料運用

資料處理科等



十二年國民基本教育

專業群科分析 — 以智慧型手機為例 5/5

終端產品	製造/服務	職業分類	高職群科	技職校系
智慧型手機 	造型、機身結構設計與製造	造型設計	美工科、製圖科	工業設計系
		模具製造	模具科、機械科	機械工程系等
	電路系統設計與製造	IC設計	電子科	電子工程系 電機工程系等
		電子電路	電子科、資訊科	電子工程系 資訊工程系等
	應用程式與數位內容	程式設計	資訊科 資料處理科	資訊工程系 資訊管理系等
		網頁設計	資料處理科 廣告設計科	資訊管理系 多媒體設計系等
資料應用		資料處理科	資訊工程系 資訊管理系等	

其他：▲美術、廣告設計、行銷、廣電、傳播...

▲動腦時間（社會組大部分系組在手機相關行業的角色呢？）



十二年國民基本教育

以便利商店為例



經營管理：
商業經營科、會計事務科

流通管理：
商業經營科、流通管理科

電子商務：
資料處理科、電子商務科



十二年國民基本教育

專業群科分析－以便利超商為例 1/3



商業經營
門市服務



物流管理



電子商務

★衍生相關行業

軟硬體工程相關

食品、日常用品

餐飲相關

電訊、通訊

文教、影印

購票、快捷

在地化服務



十二年國民基本教育

專業群科分析 - 以便利超商為例 2/3



商業經營
門市服務



商業經營科



物流管理



流通管理科
商業經營科



電子商務



資料處理科
電子商務科



十二年國民基本教育

專業群科分析 — 以便利超商為例 3/3

終端產品	製造/服務	職業分類	高職群科	技職校系
便利商店 	商業經營 門市服務		商業經營科 會計事務科	企業管理系 會計系
	流通管理		商業經營科 流通管理科 國際貿易科 航運管理科	企業管理系 流通管理系
	電子商務		資料處理科 電子商務科	資訊管理系 企業管理系

六大目標

七大面向

29

二十九個方案



十二年國民基本教育

專業群科分析－以御飯糰為例 1/3



稻米栽培
米食加工



食品營養



食品加工

3 三大目標
5 五大理念
6 六大目標
二十九個方案



十二年國民基本教育

專業群科分析－以御飯糰為例 2/3



稻米栽培
米食加工



農場經營科
食品加工科



食品營養



餐飲管理科
食品科
家政科



食品加工



食品加工科



十二年國民基本教育

專業群科分析 — 以御飯糰為例 3/3

終端產品	製造/服務	職業分類	高職群科	技職校系
御飯糰 	稻米栽培、米食加工		農場經營科 食品加工科	農園生產系 食品科學系
	食品營養		餐飲管理科 食品科 家政科	食品科學系 餐旅管理系
	食品加工		食品加工科	食品科學系 農業管理系

五大理念
 6 六大目標
 七大面向
 29 二十九個方案



以汽車為例

引擎(內燃機)：動力機械群



車身、底盤：機械群



車載電子：電機電子群



內裝：化工群

- ~因應產業變遷，需重視未來發展能力 ◆近代汽車發展為例：
- 汽油、柴油引擎車
- 油電混合車
- 純電動車
- 太陽能車
- 氫氣車
- ◆部分傳統產業的精進與汰換，從以往的數百年到如今可能一、二十年，甚至更短 ◆一技在身不再單純是單一技能，更重要的是能力



十二年國民基本教育

專業群科分析－以汽車為例 1/5



造型設計與製造



機件設計與製造



汽機車修護

三大原理
5
五大理學
6
六
八
29 二十九個方案



十二年國民基本教育

專業群科分析－以汽車為例 2/5



造型設計與製造



工業設計



美工科、製圖科



模具製造



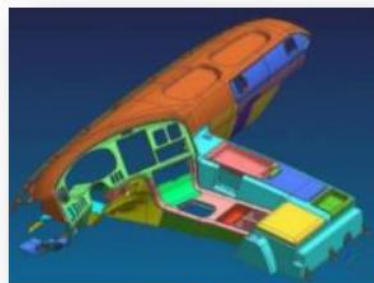
模具科、機械科

七大國
二十九個方案



十二年國民基本教育

專業群科分析－以汽車為例 3/5



機械科

機構設計



機械製造



模具科、機械科、
板金科



十二年國民基本教育

專業群科分析－以汽車為例 4/5



汽機車修護

汽機車修護

汽車科

五大理念
六大目標
七大面向
29 二十九個方案



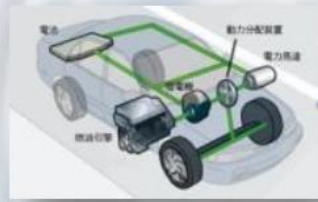
十二級職業基本群科專業群科分析—以汽車為例 5/5

終端產品	製造/服務	職業分類	高職群科	技職校系
汽車 	造型設計 與製造	工業設計 模具製造	美工科、製圖科 模具科、機械科	工業設計系 機械工程系
	車身設計 與製造	機構設計	機械科、模具科	機械工程系
		機械製造	機械科、模具科 鑄造科	機械工程系
		車身製造	模具科、板金科 機械科	機械工程系
		電工機械	電機科、控制科 汽車科	電機工程系
	車輛修護	車載電子	電子科、資訊科	電子工程系 資訊工程系
		內燃機	汽車科、機械科	車輛工程系 機械工程系
		汽車內裝	化工科	化學工程系
		引擎修護	汽車科	車輛工程系
		車身底盤 修護	汽車科、機械科 板金科	車輛工程系 機械工程系
	電系修護	電機科、汽車科	電機工程系	



十二年國民基本教育

專業群科分析－以油電車為例 1/2



電機系統設計與製造

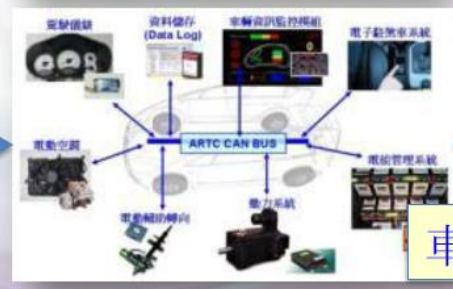
傳統汽車結構(略)



電機機械

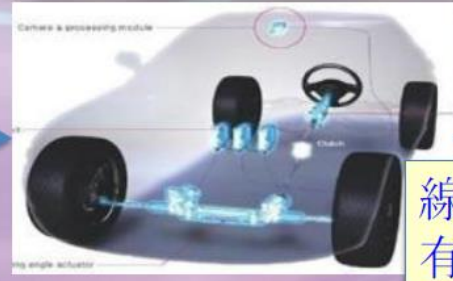


電機科、機電科



車用電子

電子科、資訊科



線控系統(網路)
有線、無線

控制科、電子科

專業群科分析－以油電車為例 2/2

◆傳統汽車：機械、汽車、電子

◆油電混合車

傳統汽車結構加上機電系統設計與製造

電子機械 電機科、機電科 電機系、機電系

車內網路 電子科、資訊科 資訊系、電子系

線控系統 控制科、電子科 控制系、車輛系

電池系統 控制科、化工科 控制系、化工系、材料系

◆自動駕駛汽車

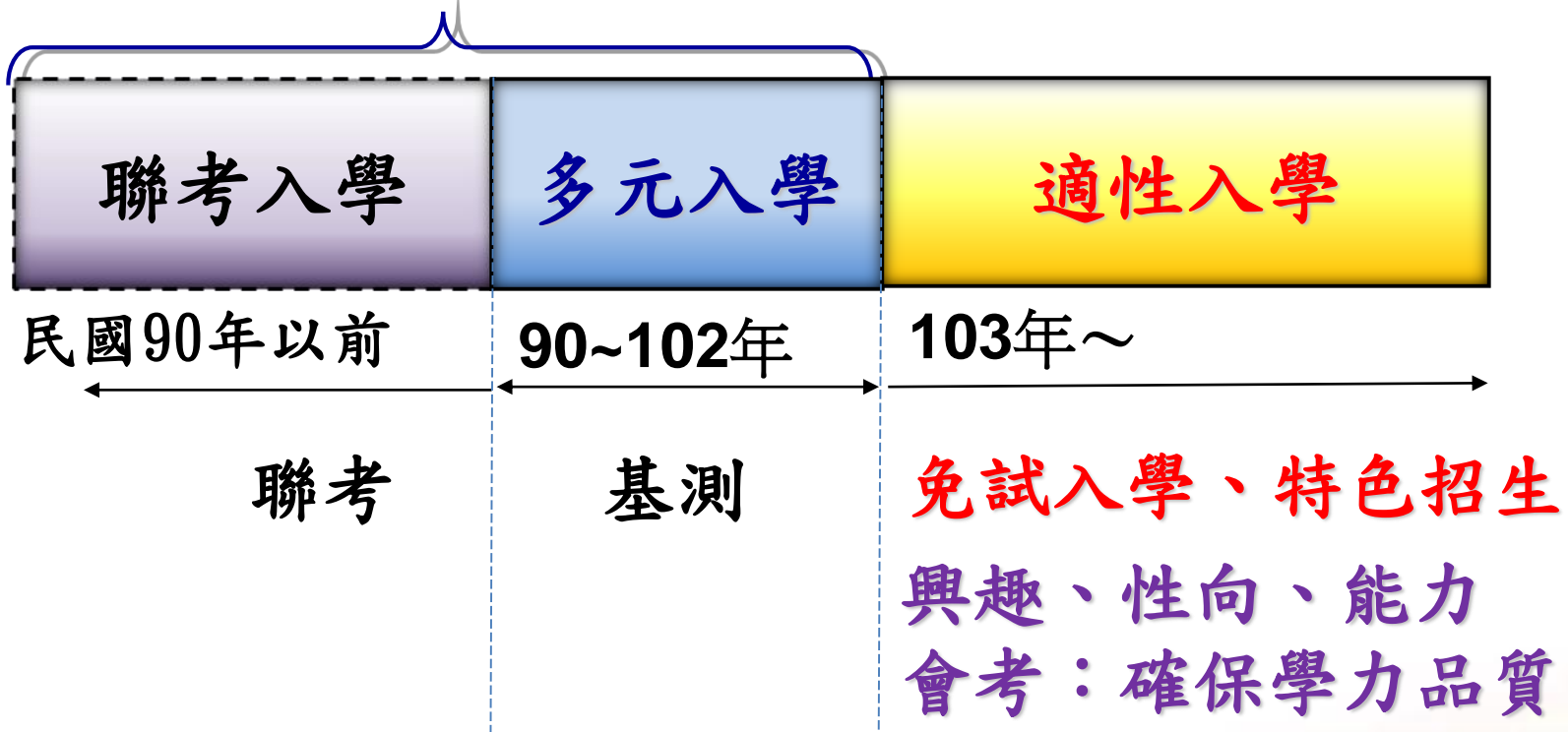
加上車載電子、光學辨識、衛星導航、行動運算、
人機界面與城市規劃.....

貼心提醒

- ◆親子、親師間多溝通，別先入為主
- ◆多問、多看、多觀察
- ◆適合自己的科 **VS** 讀得來的科
開心學習最重要
- ◆現在的選擇不代表未來就受侷限了
- ◆**我一定要唸什麼** 或 **我可以唸什麼**
或 只要不是什麼就好

入學方式改革

以『考試』為主的入學



12年國教著重適性入學
引導國中教學正常化、活化教學

確保國中學力品質的測驗(1)

國中教育會考

- 國中教育會考其實不是入學測驗
- 考什麼？
 - 國文、英語、數學、社會、自然及寫作測驗。
 - 英語科有聽力測驗（3選1的選擇題）
 - 數學科有非選擇題
 - 寫作測驗。

確保國中學力品質的測驗(2)

國中教育會考

- 測驗評量的結果
 - 國文、英語、數學、社會與自然，均採標準參照方式呈現國中畢業生學力表現，分為「精熟」(A)、「基礎」(B)及「待加強」(C)三個等級。
 - 寫作測驗則區分一至六級分
 - 還有四個標示，採常模參照的方式。
- 主委學校：**臺中市立臺中第一高級中等學校**

教育會考(30分)

等級	精熟	基礎	待加強
等級	A	B	C
計分	6	4	2

- 寫作測驗列入同分比序。
- 英聽和數學非選擇題列入計分。
- 臺南區超額比序採三等級四標示。
- 英聽的指導語部分，不能提早交卷

考試科目	時間	題數
國文	70分鐘	45~50題
英語	閱讀60分鐘	閱讀40~45題
	聽力25分鐘	聽力20~30題
數學	80分鐘	27~33題 (選擇題25~30題；非選擇題2~3題)
社會	70分鐘	60~70題
自然	70分鐘	50~60題
寫作測驗	50分鐘	1題

英語科聽力與閱讀標準設定結果

- 以下說明以105年國中教育會考為例：
總題數為62題，聽力：21題，閱讀：41題
- 由於每年度考後的能力等級切點題數設定結果不一定相同，將由當年標準設定計分會議決定，以下表聽力與閱讀分別設定之結果為例

聽力 (共 21 題)	基礎		待加強
	答對題數 13-21 題		答對題數 0-12 題
閱讀 (共 40 題)	精熟	基礎	待加強
	答對題數 34-40 題	答對題數 14-33 題	答對題數 0-13 題

英語科整體能力加權分數如何計算？

- 英語科加權比重：聽力占20%，閱讀占80%

$$\text{加權分數} = \frac{\text{聽力答對題數}}{\text{聽力總題數}} \times 20 + \frac{\text{閱讀答對題數}}{\text{閱讀總題數}} \times 80$$

若某考生聽力答對題數 為20題，閱讀答對題數28題

$$\text{加權分數} = \frac{20}{21} \times 20 + \frac{28}{41} \times 80 = 73.68$$

教育會考-英語科計分說明

- 依加權分數將考生區分為「精熟」、「基礎」及「待加強」3個能力等級。

(圖：以105年國中教育會考資料計算)

等級	標示	加權分數	
精熟	A++	88.29-100	96.1-100
	A+		94.15-95.24
	A		88-29.933
基礎	B++	40.38-87.43	78.54-87.62
	B+		65.92-78.05
	B		39.7-65.88
待加強	C	0-39.65	

註：加權分數之呈現方式為四捨五入至小數點後2位

數學科選擇題與非選擇題標準設

審結果

- 以105年國中教育會考為例：

選擇題：25題 非選擇題：2題（得分範圍為0至6分）

加權比重：選擇題佔85%，非選擇題佔15%

$$\text{加權分數} = \frac{\text{選擇題答對題數}}{\text{選擇題總題數}} \times 85 + \frac{\text{非選擇題得分}}{\text{非選擇題總分}} \times 15$$

若某考生選擇題答對 13題，非選擇題得分為 6分

$$\text{加權分數} = \frac{13}{25} \times 85 + \frac{6}{6} \times 15 = 59.2$$

教育會考-數學科計分說明

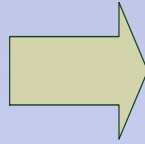
- 依加權分數將考生區分為「精熟」、「基礎」及「待加強」3個能力等級。

(圖：以105年試辦國中教育會考資料計算)

等級	標示	加權分數	
精熟	A++	80.5-100	95-100
	A+		89.8-94.1
	A		80.5-89.1
基礎	B++	36.5-79.8	67.8-79.8
	B+		56-67.1
	B		36.5-55.8
待加強	C	0-36.3	

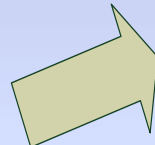
免試入學作業程序

登記人數 \leq 招生人數

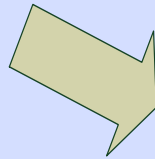


全部錄取

登記人數 $>$ 招生人數



1. 高中職各校保障有學生提出申請之國中，每校1名額。



2. 剩餘名額進行超額比序。

**106學年入學，須就讀該校滿2學年以上
才有保障名額資格**

106年免試入學超額比序

比序項目		積分換算				最高分數	備註	
1	志願序	第1志願序學校10分	第2志願序學校9分	第3志願序學校8分	第4志願序學校7分	第5志願序學校6分	10分	學生參考國中學生生涯輔導紀錄手冊之生涯發展規劃書，選填志願。 1. 每一志願序至多可選填3校為一群組，其志願序積分相同。 2. 同一志願序學校如有多科別，選填時視為同一志願序，其志願序積分相同。 3. 同一學校第2次選填，視為不同志願序。 4. 第6志願序(含)後志願選填以單科為單位，以5分計。
2	多元學習表現	國際第一名10分	國際第二名9分	國際第三名8分	國際第四至八名7分		最高採計50分	1. 限國中階段(七上至九上五學期)獲得之成績始採計。 2. 競賽項目：科學展覽、各學科能力競賽、語文類競賽、藝能類競賽、運動類競賽。 3. 同一性質或同一項目之競賽，僅擇優計分一次。 4. 本項最高10分。 1. 由國中依學生表現計算之。 2. 獎勵紀錄至體適能等四項均以原始分數計分，獎勵紀錄、服務學習各單項最高採計15分。 (嘉獎/警告每支0.5分；小功/小過每支1.5分；大功/大過每支4.5分；服務學習每小時0.3分) 3. 社團參與、體適能各單項最高採計10分。
		全國第一名7分	全國第二名6分	全國第三名5分	全國第四至八名4分			
		縣市第一名4分	縣市第二名3分	縣市第三名2分	縣市第四至八名1分			
	獎勵紀錄							
	服務學習							
	社團參與							
	體適能							
3.	就近入學	符合10分	不符0分				10分	
4.	國中教育	精熟	基礎	待加強			20分	

免試入學同分比序-1

經濟弱勢(低收入戶)

(1)總積分(2)志願序(3)國中教育會考總積分(4)多元學習表現總積分(5)體適能(6)社團參與(7)寫作測驗(8)獎勵紀錄(9)服務學習(10)競賽成績(11)幹部任期

106年幹部註標示。

任期刪除

免試入學同分比序-2

次序	項目	最高分數
1	總積分	100
	經濟弱勢(低收入戶)	
2	志願序	10
3	教育會考總分	30
4	多元學習表現總分	50
5	體適能	10
6	社團參與	10
7	寫作測驗	6級分
8	獎勵紀錄	15
9	服務學習	15
10	競賽成績	20
11	會考加註標示	A++、A+ B++、B+

超額比序-志願序1 (10分)

第一志願 序學校	第二志願 序學校	第三志願 序學校	第四志願 序學校	第五志願 序學校	其他志願 序學校
10	9	8	7	6	5

1. 每一志願序至多可選填3校為一群組，其志願序積分相同。
2. 同一志願序如有多科別，選填時視為同一志願序，其志願序分數相同。
3. 同一學校第二次選填，視為不同志願序。
4. 第6志願序後(含第6志願)志願選填以單科為單位，以5分計。

超額比序-志願序2範例

志願序	第1志願序學校			第2志願序學校			第3志願序學校		
志願序積分	10分			9分			8分		
志願序學校名	高中甲	高職甲	高職乙	高職丙	高中乙	五專甲	高職丁	五專乙	高職戊
錄取序號1	普通科	高職甲 科別1	高職乙 科別1	高職丙 科別1	普通科	五專甲 科別1	高職丁 科別1	五專乙 科別1	高職戊 科別1
錄取序號2		高職甲 科別2	高職乙 科別2	高職丙 科別2	綜合高中	五專甲 科別2	高職丁 科別2	五專乙 科別2	高職戊 科別2
錄取序號3		高職甲 科別3		高職丙 科別3		五專甲 科別3	高職丁 科別3		高職戊 科別3
錄取序		高職甲					高職丁		高職戊

超額比序-志願序3範例

志願序	第4志願序學校			第5志願序學校			第6志願序	第7志願序	第8志願序
志願序積分	7分			6分			5分		
志願序學校名	高中丁	高中戊	高中己	高職己	高職庚	高職辛	高職丁 科別6	高中庚 普通科	高職壬 科別1
錄取序號1	普通科	普通科	普通科	高職己 科別1	高職庚 科別1	高職辛 科別1			
錄取序號2				高職己 科別2	高職庚 科別2	高職辛 科別2			
錄取序				高職己	高職庚	高職辛			

選填志願注意事項1

- 分發以學生選填志願順序為優先考量。採從左而右(由第一志願校到第五志願校)，從上而下的方式(由科別1、科別2、科別3...)來進行分發。

1 

2



志願序	第一志願序學校			第二志願序學校			第三志願序學校			
	志願校序	第1志願校	第2志願校	第3志願校	第4志願校	第5志願校	第6志願校	第7志願校	第8志願校	第9志願校
志願序積分	10分	10分	10分	9分	9分	9分	8分	8分	8分	
志願序學校名	高中甲	高職甲	高職乙	高職丙	高中乙	五專甲	高職丁	五專乙	高職戊	
錄取序號1	普通科	高職甲科別1	高職乙科別1	高職丙科別1	普通科	五專甲科別1	高職丁科別1	五專乙科別1	高職戊科別1	
錄取序號2		高職甲科別2	高職乙科別2	高職丙科別2	綜合高中	五專甲科別2	高職丁科別2	五專乙科別2	高職戊科別2	
錄取序號3		高職甲科別3		高職丙科別3		五專甲科別3	高職丁科別3		高職戊科別3	

選填志願注意事項2

- 保障名額，係指同一所國中選填該高中職校為第一志願，其申請者中分數最高者。若該生參加特色招生考試分發後，將特色招生志願置於所有免試志願之前，即喪失保障資格。(五專納入免試名額及共同就學區名額不適用保障名額。)
- 當高中職核定招生名額小於所應保障之名額時，各保障名額依超額比序同分比序順序比較之。經比序仍超額時，超額之部分不列入保障名額，與其他學生共同參加第一階段免試入學分發。

選填志願注意事項3(轉學生)

- 依據臺南市政府教育局中華民國104年5月18日南市教課(一)字第1040463662號函。
- 106學年度起入學高級中等學校學生，畢業前於原校就讀滿2學年以上者，始取得保障名額資格

同一學校第2次選填，視為不同志願序。

志願序 積分	10分			9分			8分		
志願序 學校名	高職 甲	高職 乙		高職 甲	高中 乙	高中丙	高職 丁	高職 乙	高職戊
錄取序 號1	高職 甲 科別 1	高職 乙 科別 1		高職 甲 科別 6	普通 科	普通科	高職 丁 科別 1	高職 乙 科別 4	高職戊 科別1
錄取序 號2	高職 甲 科別 2	高職 乙 科別 2		高職 甲 科別 7	綜高 科		高職 丁 科別 2	高職 乙 科別 5	高職戊 科別2
錄取序 號3	高職 甲 科別 3						高職 丁 科別 3		高職戊 科別3
錄取序 號4	高職 甲 科別 4						高職 丁 科別 4		高職戊 科別4
	高職						高職		

105學年及106學年多元學習差異比較

學年度	105	106	備註
競賽成績	20分	10分	國際性、全國性、全市性計分減半(詳見超額比敘項目表)
社團參與	10分	10分	
獎懲紀錄	10分	15分	106年開始嘉獎0.5，小功1.5，大功4.5
體適能	10分	10分	
幹部任期	10分	刪除	
服務學	15分	15分	106年開始每

多元學習-競賽成績1(10分)

- 分為國際性、全國性、縣市性(以競賽採計一覽表為主)
- 團體賽分數折半計算。
- 同一性質或同一項目之競賽，僅擇優計分一次
- 由免試入學委員會進行競賽積分審查。
- 競賽項目：科展、學科能力競賽、語文、藝能類、運動類競賽

多元學習-競賽成績2(正向表列)

- 全國性、國際性競賽
- 臺南區十二年國民基本教育超額比序
區域性縣市性競賽採計一覽表
- 全國運動會選拔賽採計競賽項目表
- 全民運動會選拔賽採計競賽項目表
- 變更免試就學區學生、轉學生，以及
本區至他區比賽並獲獎之學生其競賽
成績採計須依本市正向表列項目，所
獲獎之競賽，其名稱與正向表列相符
者始予採計分數

多元學習-獎勵紀錄1(15分)

- 功過相抵後，無懲處紀錄者給予基本分3分。
- 嘉獎0.5分、小功1.5分、大功4.5分。
- 警告-4.5分、大過-9分。



功過相抵後，無懲處紀錄者

至少24次嘉獎

多元學習-社團參與(10分)

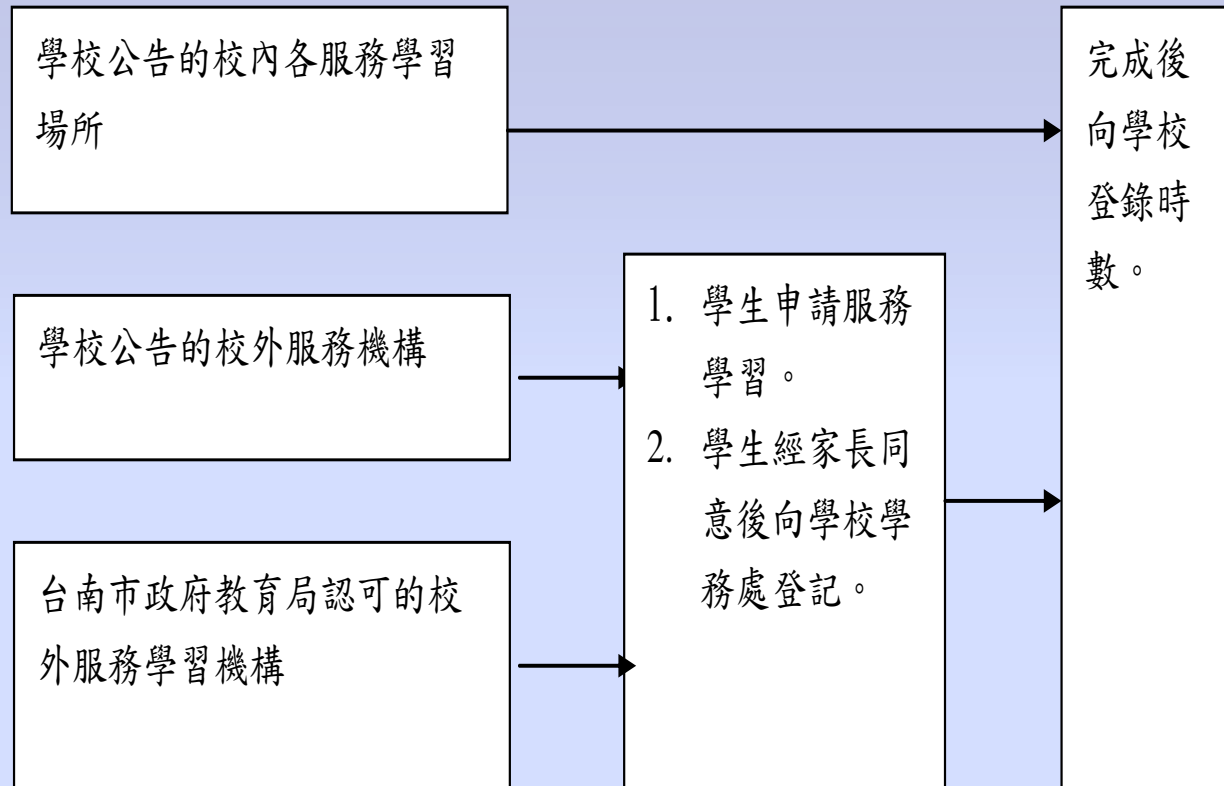
- 每學期滿16小時(節)以上，
並經教師評核通過者給2分。
- 技藝課程亦列為社團採計。

(十)多元學習-服務學習1(15分)

- 總時數以50小時計，每小時0.3分。
- 分成三類：校內服務、學校與校外機構合作、校外服務(教育局之服務學習機構一覽表：<http://163.26.134.3/12service/12service.aspx>)
- 校外服務學習需事先經家長同意後，向學校申請登記參加後，始得採計。
- 重考生的部分(依推動小組決議)

多元學習-服務學習2

• 學生申請服務學習示意圖



非上述服務學習機構之單位，請向教育局或學校申請列入市級或學校校外服務學務機構一覽表。

(十) 多元學習-體適能(10分)

四項均未達門檻	任兩項達門檻	兩項達50	兩項達75	兩項達85
4	6	8	9	10

未來體適能越發重要，鼓勵孩子平時就要多運動

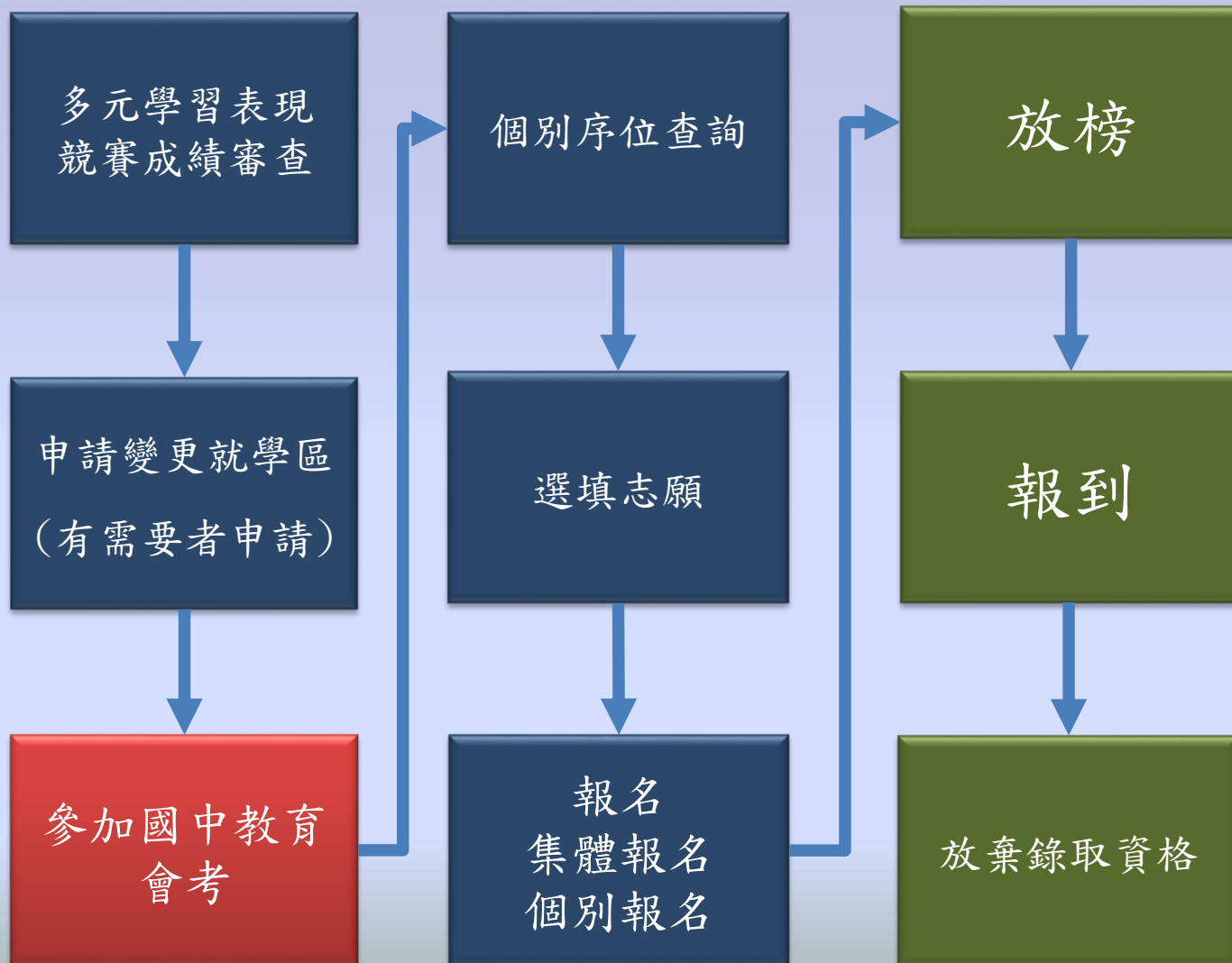
- 以個人完成四項檢測為原則，經醫院、學校或檢測站認定無法完成檢測者，得擇項檢測，按照計分標準予以計分。
- 身心障礙、重大傷病、體弱學生、學校專責小組認定不宜檢測之學生，以4分計。

(十一)超額比序-就近入學(10分)

- 考量學校指標性、類科專門性，臺南一中、臺南女中、臺南二中、家齊女中、南科實中、臺南高工、臺南高商、臺南海事為全區型學校。
- 考量國中、高中地域一貫性，私立高中職原則上為全區型學校，如欲劃分就近入學區域則尊重其意願。
- 考量學校原設立之宗旨，原4所市立完全中學均需劃分就近入學區，以更符合社區民眾之期待
- 其餘學校則依該校近3年學生來源及公車路線作為規劃就近入學區之考量，並以朝向社區化學校為目標。

(十二)免試入學報名流程

(多元學習表現分數原採計期間自七上開學日起，至九下開學前一日止)



免試入學之個別序位

表三：104學年度臺南就學區學生第一次免試入學個別序位表

「104學年度○○就學區學生第○次免試入學超額比序
(未含志願序)

個別序位之比率及累積人數區間」查詢服務

說明：以下服務資訊

1. 因為免試入學尚未報名，故以國中教育會考報名人數為計算基準。

2. 根據該區超額比序項目之分配及比序順次，計算該區學生之整體表現，由前至後排序，並以每一區間比率不低於百分之一且人數不少於一百人，計算其個別序位所屬區間，其比率均算至小數點第二位，第三位以下四捨五入，另就序位比率為後百分之二十以下者，得以同一比率區間呈現。

3. 僅供個人進行志願選填參考，任何個人、團體、學校或機關

4. 於選導紀錄願選填向和能

學生身分證字號：

個別序位之比率及累積人數區間：

比 率區間： _____ % ~

_____ % ;

累積人數區間： _____ 人 ~

用。
涯輔
學志
、性
入學。

個別序位分數

比序項目		個別序位表	選填志願時出現
1. 志願序	志願序		10
2. 多元學習表現	競賽成績	50	
	獎勵紀錄		
	社團參與		
	服務學習		
	體適能		
3. 就近入學		10	
4. 國中教育會考		30	
總分：100分		80	20

臺南就學區學生免試入學個別序位

表示例 志願選填系統時可以看到此一資訊

學生：王大明 身分證字號：

R123456789

個別序位之比率及累積人數區間：

比 率區間：2.36 **1.01**

3.37 %；

累積人數區間：236 人～

337 人。

1. 學生分數(77分)在臺南區排序之比率區間為2.36%-3.37%中，在臺南市之排名在236-337中。代表學生目前的分數（扣掉三項目）最多輸給336人。

2. 若學生要追求理想中的志願，則可參考各志願之錄取人數，衡量自己其他項目的分數後，就可以推估錄取機率之高低。

幾個有趣的問題

- 您認為那一個學生的學力比較好？
 - 5A vs 4A+1B++
- 您認為哪一個學生比較有發展潛力？
 - 5A+ vs 4A++1B++
- 您認為這兩個學生學力差距有多大？
 - 5A vs 5B++

多元入學管道(1)

免試入學

分區免試	優先免試
直升入學	園區生免試獨招
基北區產特	技優甄審入學
宜蘭區專長生	五專聯合免試
屏東區離島生	原住民藝能班
技術型及單科型免試獨招	原住民實驗班
進修學校非應屆獨招	臺商子弟專案

New

學習區完全免試

五專優先免試

New

多元入學管道(2)

特色招生

考試分發入學

科學班甄選入學

藝才班甄選入學

藝才班競賽表現

體育班甄選入學

專業群科甄選入學

多元入學管道(3)

獨招

未受獎補助私校單獨招生

其他

運動績優獨招

實用技能學程

運動績優甄試

建教合作班

運動績優甄審

身心障礙學生適性輔導
就學安置

免試入學就學區

- 高級中等學校免試入學分為**15**個就學區
 - 基北區、桃連區、竹苗區、中投區、彰化區
雲林區、嘉義區、臺南區、高雄區、屏東區
宜蘭區、花蓮區、臺東區、澎湖區、金門區
- 國中學生應以其具畢業或同等學力資格之國民中學學籍所在之就學區參加免試入學。
- 因戶籍遷徙或其他特殊理由，可於規定期限內申請變更就學區。

五專免試入學

優先免試

- ✓ 五專優先免試入學之免試就學區為全國一區。
- ✓ 招收對象為**國中應屆畢業生**。
- ✓ 可依志向網路選填**30**個校科（組）為志願，經由招生委員會以電腦統一分發。

107學年度新增

聯合免試

- ✓ 全國一區，分北、中、南三個招生委員會辦理。
- ✓ 學生可分別向北、中、南區聯合免試入學招生委員會報名，但各區限選擇一所五專招生學校申請。

107學年度不再分配名額至各就學區

特色招生考試分發入學

- 107學年度高級中等學校辦理聯合特色招生考試分發入學之區域為基北區、桃連區及臺南區，共3區11校辦理。
- 學生可跨就學區報名，但分發時依所報名之就學區分發。
- 總召學校：國立臺南女中

特色招生甄選入學—藝術才能班(2)

管道一

競賽表現

- ✓ 競賽表現特別優異者，可提出書面審查資料
- ✓ 依「高中藝術才能美術（音樂類、舞蹈類）類學生競賽表現採認參照標準」進行書面審查。
- ✓ 經鑑輔會鑑定通過後，即可報到入學。

管道二

術科測驗

- ✓ 招生作業分術科測驗及分發作業二階段辦理。
- ✓ 術科測驗：不得施以學科成就測驗
- ✓ 分發作業：以術科測驗分數及學生志願作為入學依據，並得以國民中學教育會考績為入學門檻。

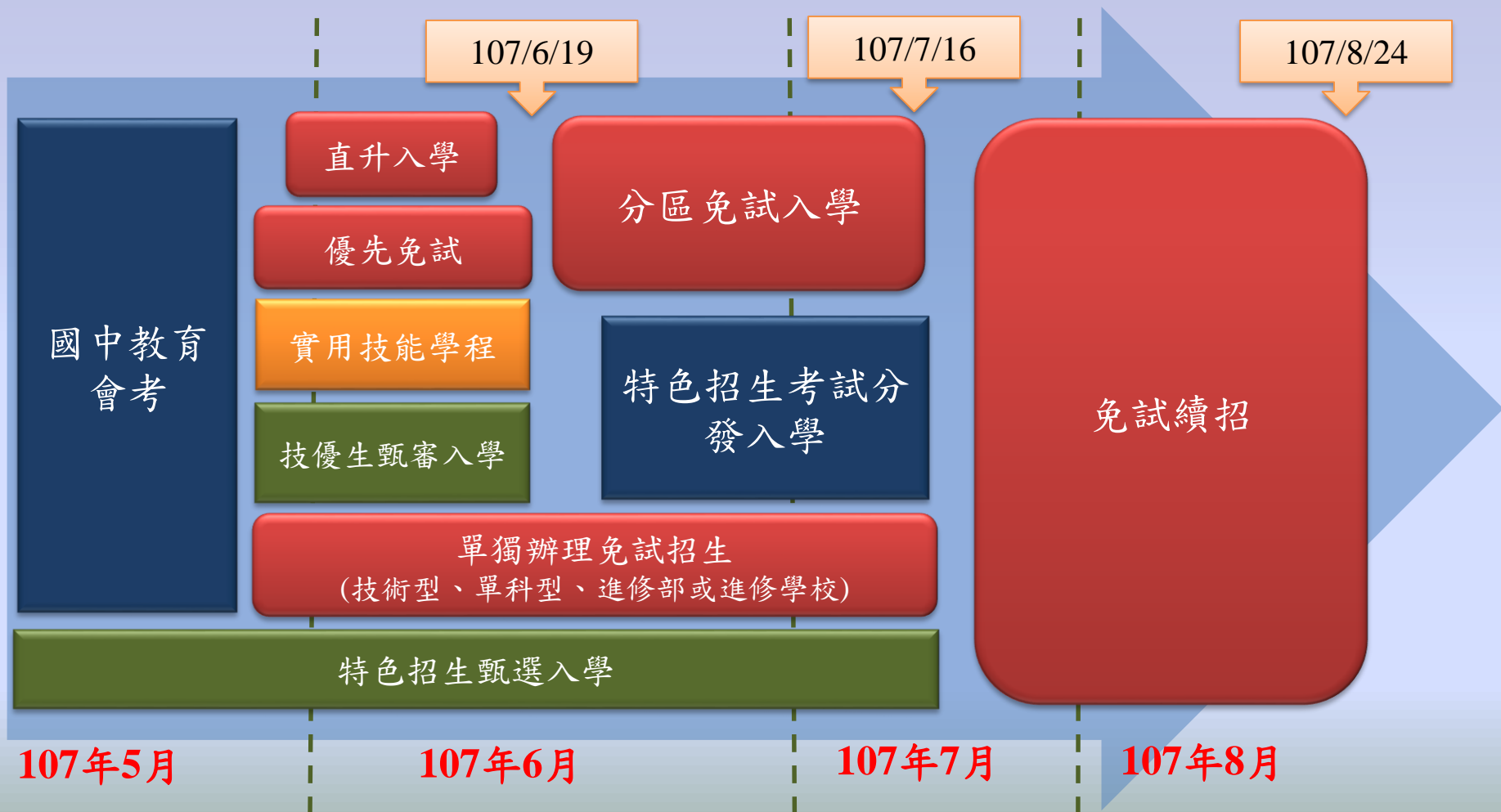
特色招生甄選入學—專業群科

- 各高級中等學校得單獨或聯合招生。
- 得參採國中教育會考成績作為錄取門檻。
- 依術科測驗分數及學生志願，作為錄取依據。
- 學生可自行擇一就學區報考，不受國民中學學籍所在地就學區限制。
- 107 學年度有10個就學區，計70所高級中等學校，提供13群269科班(組)，總計9,921個名額，
- 總召學校：**國立臺南海事**

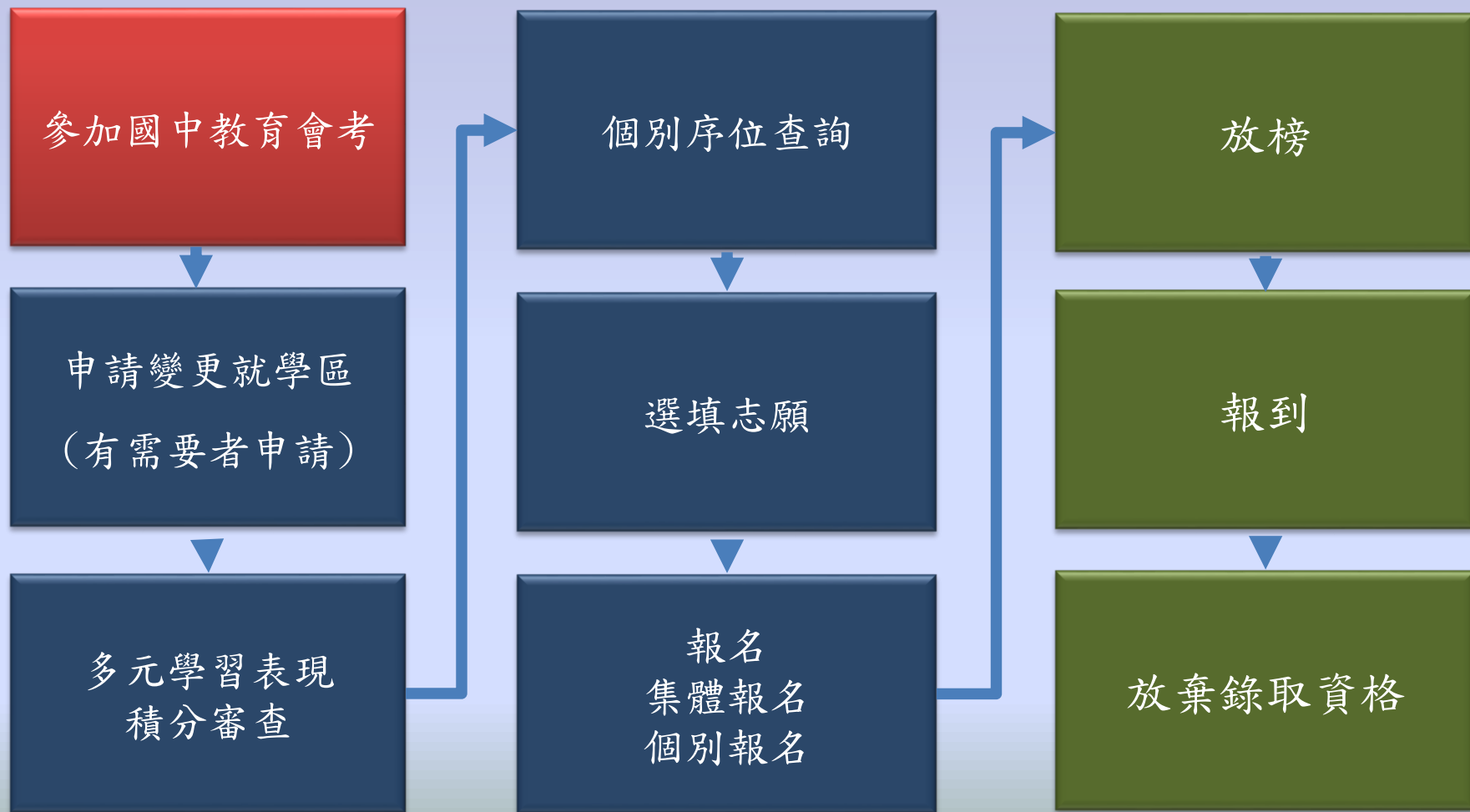
特色招生甄選入學一體育班

- 體育班甄選為**各校單獨招生**。
- 參加高級中等學校體育班甄選入學之學生**不受免試就學區限制，學生得跨區報名**。
- **107學年度以公告之簡章為主**。

107學年度高級中等學校適性入學



分區免試入學報名流程



變更就學區申請

- 申請日期

- 107年4月30日(星期一)至107年5月4日(星期五)止。

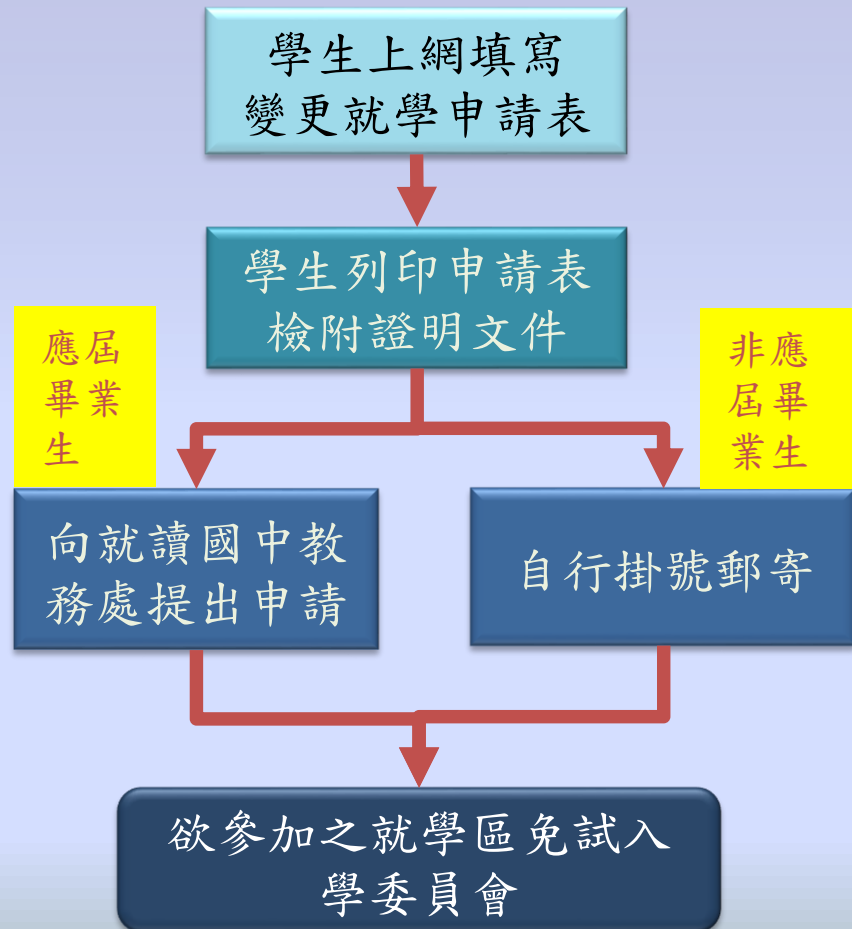
- 申請方式

- 應屆畢業生(含非學校型態實驗教育學生)：由就讀國中學校集體辦理。

- 非應屆畢業生、具同等學力資格者、就讀海外設立之臺灣學校及大陸臺商子女學校者：由學生個別辦理。

- 結果通知

- 107年5月21日(星期一)前，以書面通知。





前言—關於特色招生

適合學術傾向學生的入學管道

- ❖ 科學班甄選入學
- ❖ 特色招生考試分發入學





科學班甄選入學相關說明

課程設計(一)

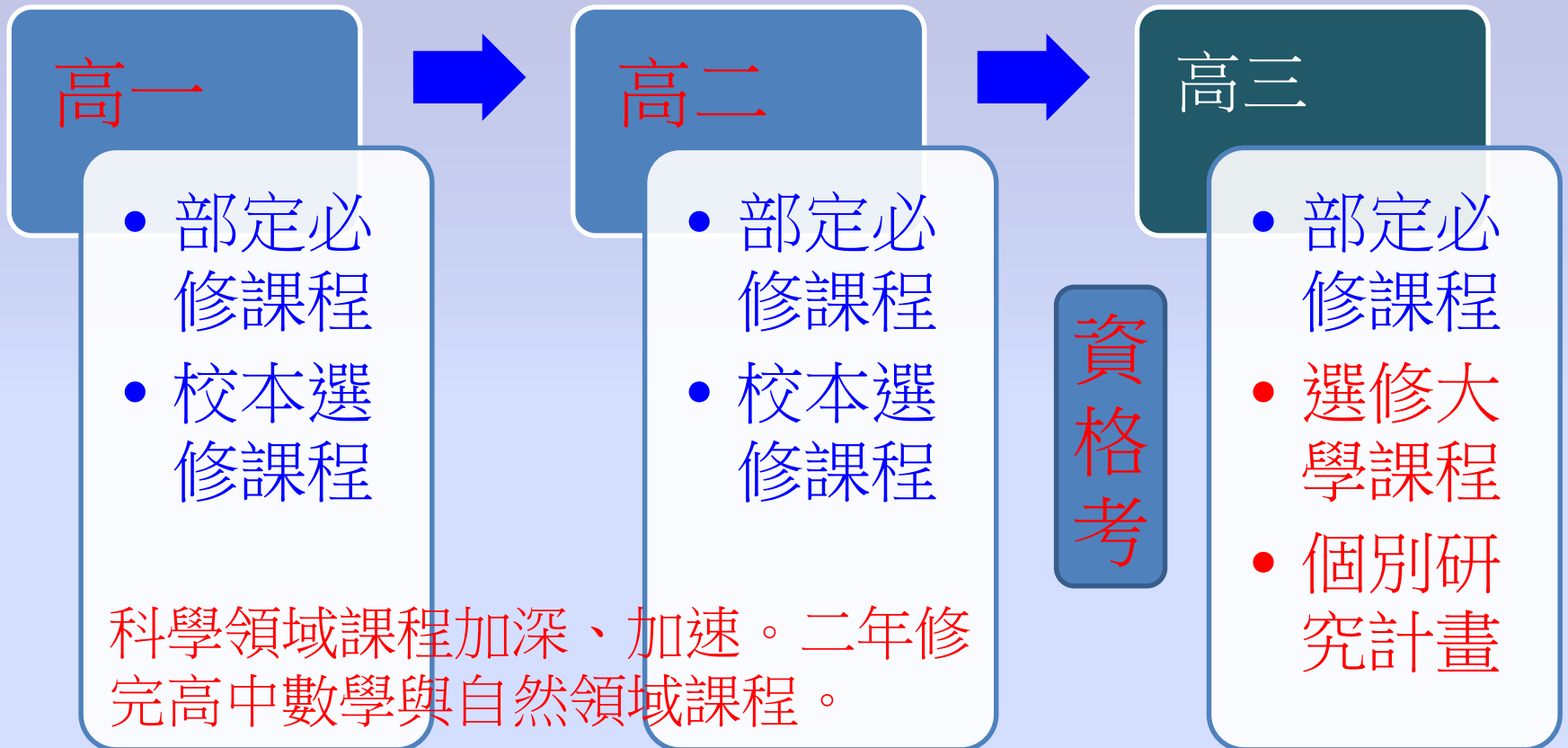
- 一. 科學班之課程規劃應依高級中等學校教育實驗辦法之規定，以學校三年課程整體規劃，除學校基礎科學相關科目外，得彈性設計科學專業領域科目；其應修學分數及教學方式，由**合作大學與學校**共同規劃。
- 二. 科學班課程分二階段：
 - **第一階段學程**(高一及高二)學生應修讀學校基礎科學相關科目與人文及社會相關科目。
 - **第二階段學程**由學校設計科學專業領域科目，邀請合作大學教授至各高級中學講授，或直接選修大學開設之相關科目。

課程設計(二)

- 科學班學生於修讀第一階段學程期間，應通過全國科學班聯合學科資格考試後，始得修讀第二階段學程；學生修讀第二階段學程期間，應在合作大學教師之指導下，完成個別科學研究。
- 學生參加全國科學班聯合學科資格考試，所通過之數理科目得申請准予免修。

資料來源：普通型高級中等學校科學班辦理要點

科學班課程簡表



招生對象與名額

- 一.招生對象：凡國民中學應屆畢業、高級中學國中部應屆畢業或符合「特殊教育學生調整入學年齡及修業年限實施辦法」之國中學生。
 - 二.招收人數：30名為限。(各校實際招生名額與招生性別以各校經核定後公告之簡章為準)
- 科學班採各校單獨招生，同時考試。

招生流程與方式(一)

• 報名暨入班資格審查

(一)報名時間及地點：依各校簡章公告

(二)報名費用：500元(106年為300元)

(三)報名之學生應檢具以下表件，並依序彙整

1. 報名表
2. 甄選證：請填妥應自行填寫部分，並將照片(一式○張，需與報名表上的照片相同)黏貼於甄選證。
3. 素質評估觀察表：請就讀學校老師或家長觀察推薦並經教務處核章。
4. 國民中學在校學習領域成績證明單
5. 相關資格證明文件(參考各校簡章肆、甄選資格所載)
6. 其他(低收入、中低收入、身心障礙等相關證明文件)

招生流程與方式(二)

• 錄取方式

(一)直接錄取：符合下列任一條件者，可不經科學能力檢定及實驗實作，經國民中學列冊報直轄市政府教育局、縣(市)政府初審，再經各校科學班入學甄選及學科資格考試委員會複審，教育部主管之學校逕送各校科學班入學甄選及學科資格考試委員會審查，通過審查者直接公告錄取。

1. 參加「國際國中生科學奧林匹亞競賽」獲個人銅牌獎（含）以上者。
2. 參加「國際數理奧林匹亞競賽」獲獎或選訓決賽完成結訓，並獲保送高中資格者。
3. 參加「國際科學展覽」獲獎或獲選「國際科學展覽」正選代表，並獲保送高中資格者。

♥ 直接錄取名額是否有限制，依各校簡章之規定。

招生流程與方式(三)

- 錄取方式

- (二)甄選錄取：

- 1. 科學能力檢定。

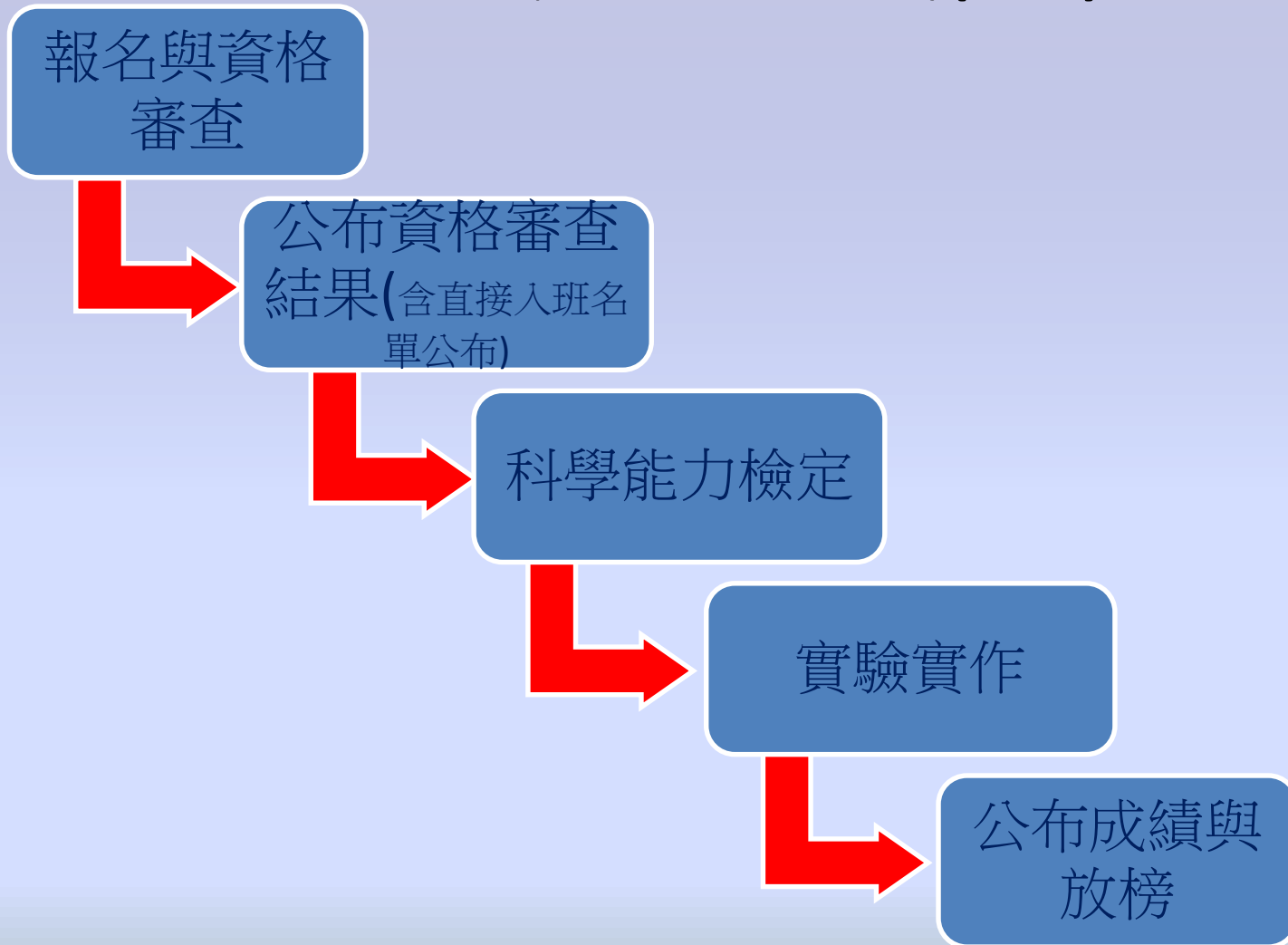
- ◆科學能力檢定之內容與通過名額，均依各校簡章規定。

- ◆自105學年度起，科學能力檢定均加考語文項目。詳情以正式公告簡章為準。

- 2. 實驗實作。

- ◆實驗實作之項目與繳交費用，各校簡章規定。

招生流程與方式(四)



107學年度科學班甄選重要日程

時間	辦理事項	備註
1月~2月	簡章公告 辦理招生說明會	依各校正式公告為準
3月8日~9日	報名暨入班資格審查	各校自行辦理
3月14日	公布資格審查結果(含 直接錄取審查結果)	依各校簡章規定
3月17日(六)	科學能力檢定	各校同時辦理
3月中旬至 4月上旬	實驗實作與面談	依各校簡章規定
4月13日	科學班錄取新生報到	各校同時辦理
4月16日	科學班已報到正取生 聲明放棄錄取資格	各校同時辦理



特色招生考試分發入學相關說明

入學管道簡介

- 特色招生考試分發入學指高中職考量學校歷史、內外部優勢條件、願景目標及社會需求後規劃特色班級，並遴選性向、興趣與能力符合的學生。
- 由於這些特色班級多是以學科發展為主軸，遴選方式也多以學科測驗為主。
- 會考成績可能成為入學門檻。(依各校簡章規定)

辦理107學年度特色招生考試分發入 學學校

編號	就學區別 (校數)	辦理學校校名	招生班名	招生班數	招生名額
1	基北區 (3校)	國立政大附中	英語國際特色班	1	40
2		國立師大附中	資訊科學特色專班	1	35
3		臺北市立麗山 高中	資訊科學特色專班	1	30
4	桃連區 (2校)	國立內壢高中	創意人文國際教育特 色班	1	40
			數理科技國際教育特 色班	1	40
5		市立大園高中	數理邏輯國際特色班	1	40

以上各區各校單獨招生

申請辦理107學年度特色招生考試 分發入學學校名單

編號	就學區別 (校數)	辦理學校校名	招生班名	招生 班數	招生 名額
6	臺南區 (6校) 聯合招生	國立臺南一中	數理科學教育班	8	320
7		國立臺南二中	國際資訊科技特色班	1	40
8		國立臺南女中	科學人文班	5	200
9		國立家齊女中	數理特色班	1	40
10		國立南科實中	科學人文班	1	30
11		國立南大附中	數理特色班	1	30

各校測驗科目(一)

就學區	學校	特色班別名稱	學科測驗科目
基北區	政大附中	英語國際特色班	英語 (閱讀、聽力)
	師大附中	資訊科學特色班	數學、運算思維
	麗山高中	資訊科學特色班	數學、運算思維
桃連區	內壢高中	創意人文國際教育班	英語、國文寫作 英語、數學
		數理科技國際教育班	
	大園高中	數理邏輯國際特色班	數學

各校測驗科目(二)

就學區	學校	特色班別名稱	學科測驗科目
臺南區	臺南一中	數理科學教育班	數學(選擇)
	臺南女中	科學人文班	英語(選擇) 數學(選擇)
	臺南二中	國際資訊科技特色班	英語(選擇) 數學(選擇)
	家齊女中	數理特色班	數學(選擇)
	南科實中	科學人文班	英語(選擇) 數學(選擇)
	南大附中	數理特色班	英語(選擇) 數學(選擇)

以上資料係依據各校送審之計畫，臺南區因採聯合招生，實際考試科目，以該區公告之簡章為準。

考試準備方向

- 一.「國民中小學九年一貫課程綱要」相關學習領域之國中階段能力指標及其延伸應用
- 二.各校所規劃特色課程應具之先備知識與能力。(詳見各校招生簡章)
- 三.採電腦測驗單一選擇題型之科目，試題相較於國中會考，屬中間偏難。
- 四.考生可參考各校簡章之試題範例與往年之考古題。

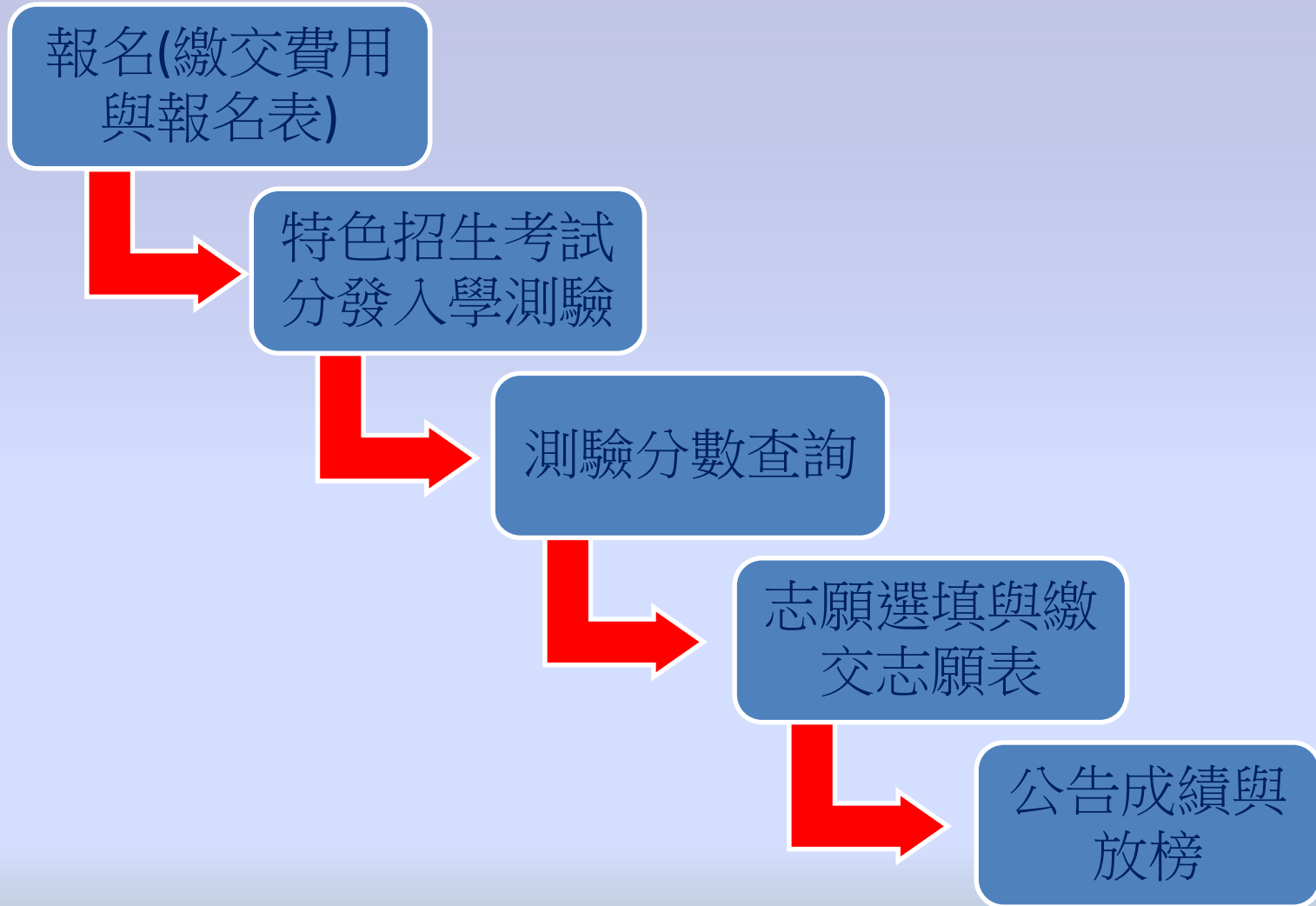
免試入學與特色招生考試分發入學之比較

	免試入學	特色招生考試分發
辦理學校	所有高中職	經申請核准之少數學校
辦理方式	考招分離	考招合一
報名後主要工作	志願選填 繳交志願表	參加學科測驗 公告成績 選填志願
分發錄取	免試入學與特色招生考試分發入學一次分發到位	

分發作業

- 免試入學與特色招生考試分發入學一次分發到位。
- 志願選填：免試入學需填選並繳交免試入學志願表，特色招生考試入學需填寫特色招生考試入學志願表。
- 同時報名免試入學與特色招生考試入學之考生，須在網路上將免試入學與特色招生考試分發入學之志願混合排列志願序。
- 分發時依考生志願序先後進行分發。

招生流程與方式(四)





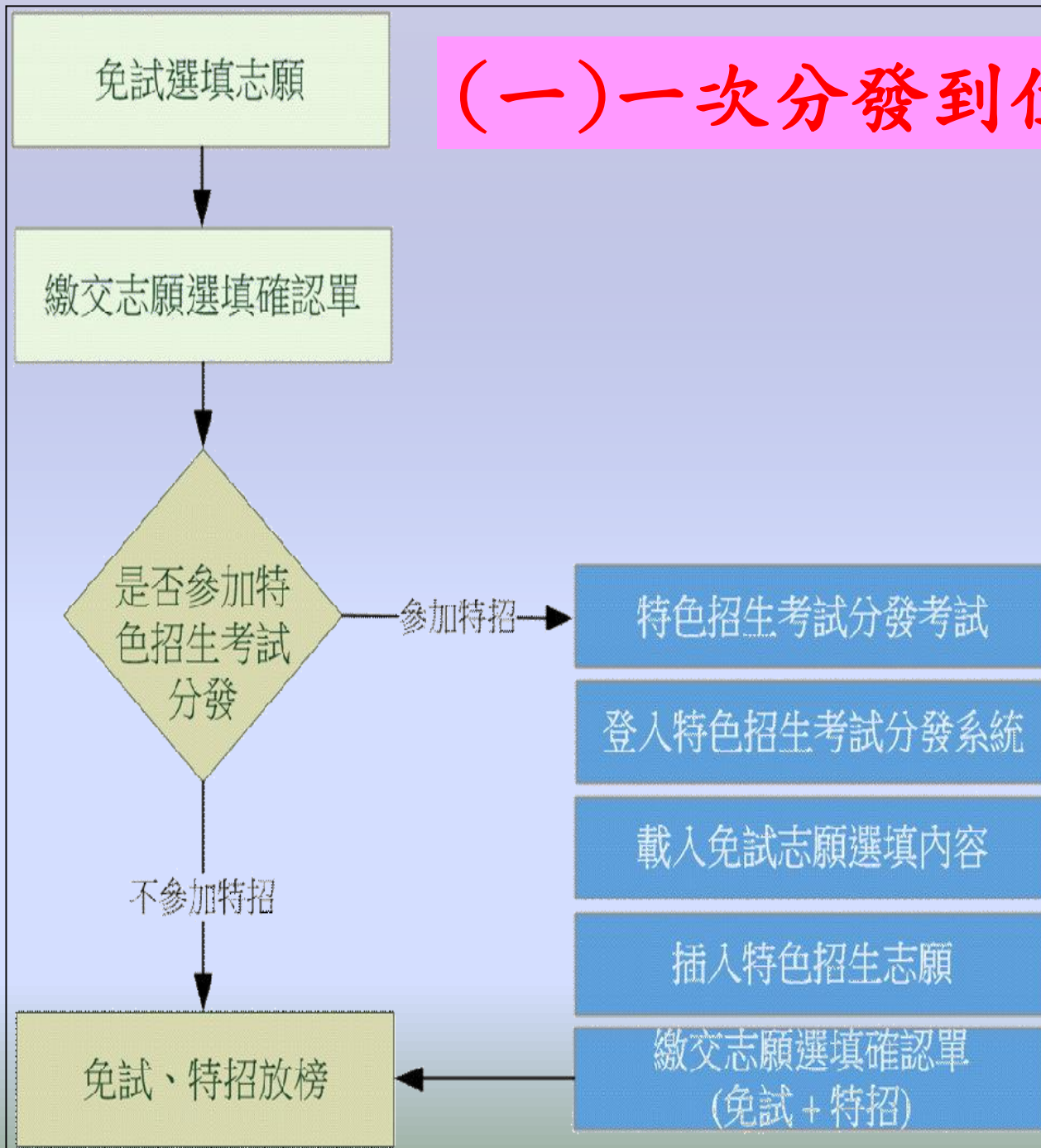
115

七、臺南區免試、特招分發模式

先免後特、多元入學、一次分發到位

- 103年8月22日教育部發布新聞稿。
- 所謂「一次分發到位」是指學生報名參加免試及特色招生考試分發入學，只會有一個分發結果。學生先選填免試志願，後再選填特招考試志願。免試志願選填完畢後，不得再更動，等到特招考試完後，再將特招考試志願依學生個人意願，置入已選填之免試志願順序中，形成新的志願排序，並據以進行分發。所以一次分發到位也就是一位學生只會錄取一個志願。

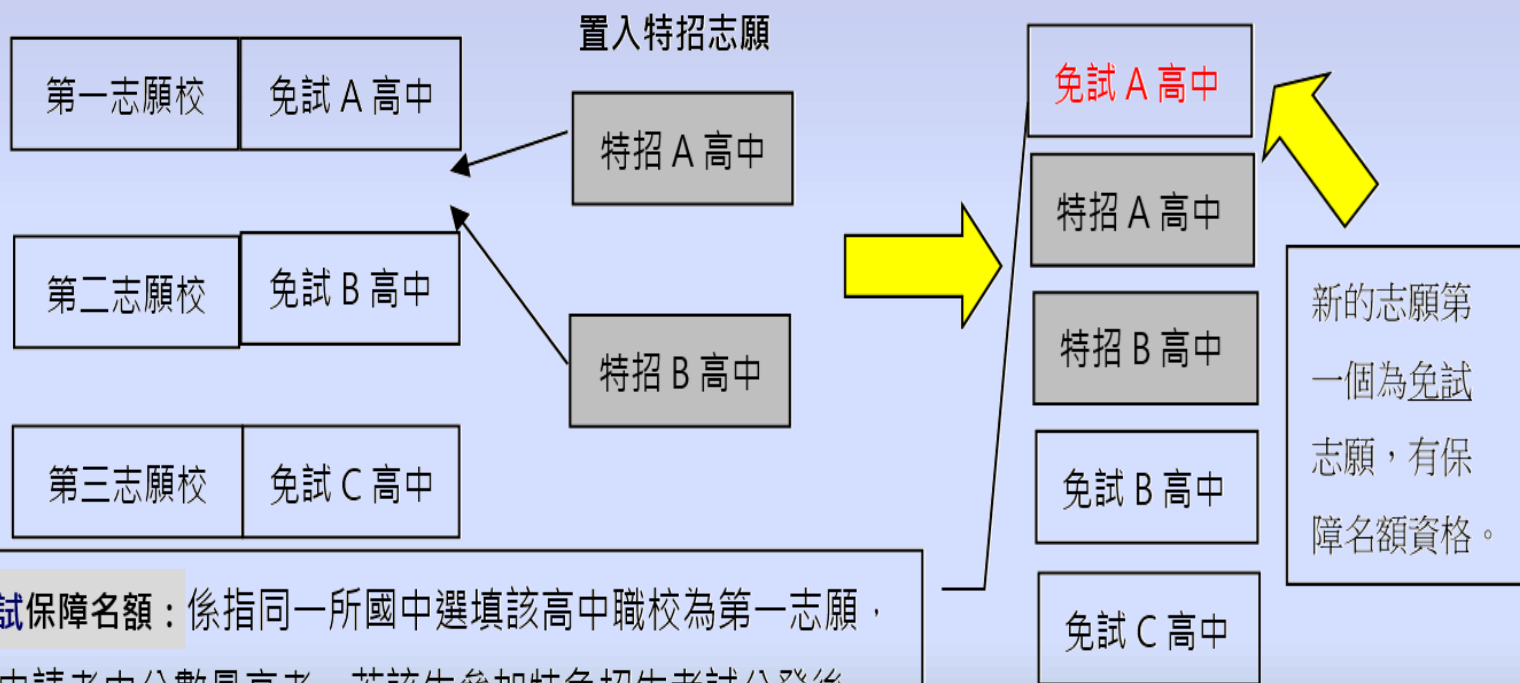
(一)一次分發到位志願選填



(二)免試、特招志願選填模式1

同時參加本區免試入學與特色招生考試分發入學之學生，必須依網頁指示，將特色招生志願置於「免試入學志願學校之前後」或「免試入學志願學校之間」，惟不得更改免試志願之順序。

範例一：

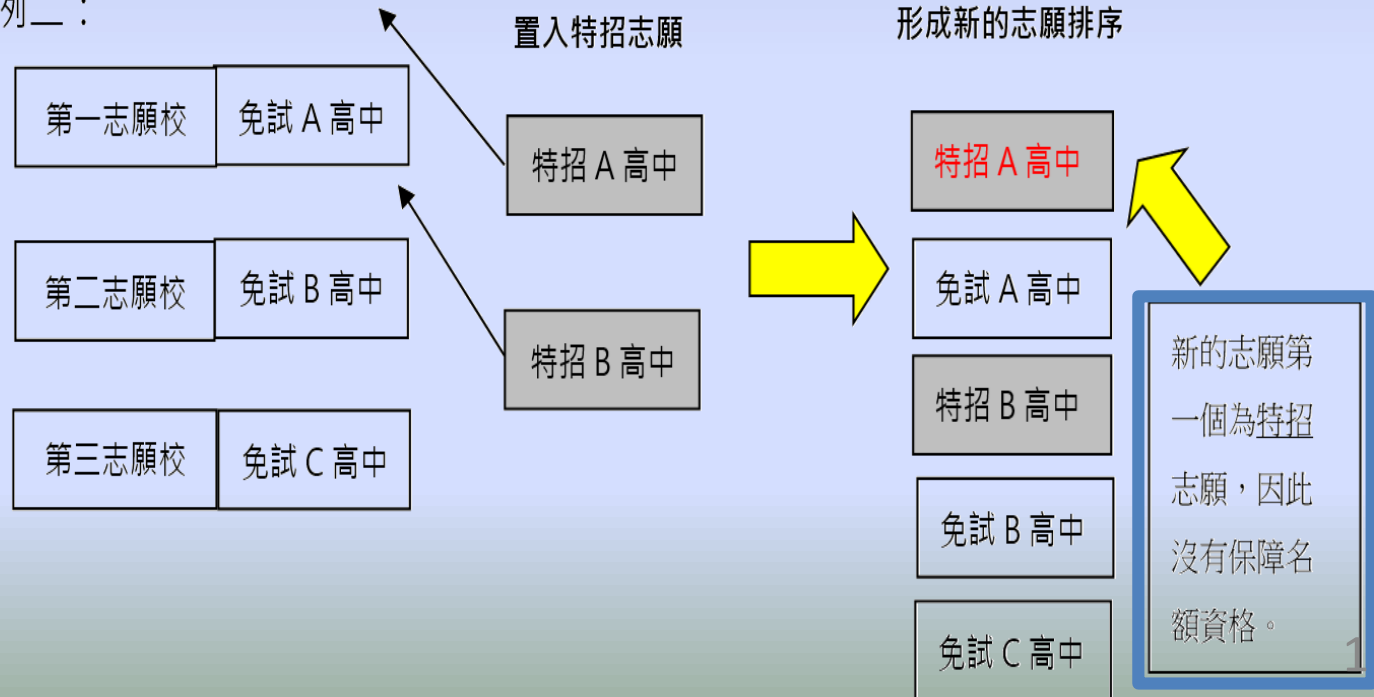


免試保障名額：係指同一所國中選填該高中職校為第一志願，其申請者中分數最高者。若該生參加特色招生考試分發後，將特色招生志願置於所有免試志願之前，即喪失保障資格。

(二)免試、特招志願選填模式2

「**一次分發到位**」：指免試及特色招生考試分發入學一起分發，一位學生只會錄取一個志願。學生先選填免試志願，免試志願選填完畢後，不得再更動，等到特招考試完後，再將特招考試志願依學生個人意願，置入已選填之免試志願順序中，形成新的志願排序，並據以進行分發。

範例二：





常見問題說明

科學班常見問題

- 科學班可以跨區報名嗎？

Ans.：可以。同一時間進行科學能力檢定，不會有重複考試之虞。

- 國中若曾轉學，是否可報考科學班？

Ans.：可以。成績是否合乎報考資格，以畢業學校出具之成績證明為準。

- 重考生可以報考科學班嗎？

Ans.：不可以。限國中應屆畢業生或符合「特殊教育學生調整入學年齡及修業年限實施辦法」之國二學生。

特色招生考試入學分發常見問題(一)

- 考試分發入學與免試入學之學生會分開編班嗎？

Ans.：不一定。多數學校是分開編班，亦有混合編班者。詳情依各校簡章之說明。

- 考試分發入學之後若有適應不良，可以轉入普通班嗎？

Ans.：不一定。各校之實施計畫或簡章具有轉出轉入辦法者，依其計畫或簡章辦理轉出即可。

特色招生考試入學分發常見問題(二)

- 跨區參加特色招生考試入學分發的學生，
會不會影響在原區的免試入學分發資格？

Ans.：不會。如某生原參加高雄區免試入學，
跨區參加臺南區特招考試分發入學，不影響
其在高雄區之分發資格。

特色招生考試入學分發常見問題(三)

- 如果特色招生考試分發入學招生學校訂有會考成績門檻，如未達到，是否可參加考試？

Ans.：如招生簡章無明確規定，原則上可報名考試，但無法參加該校之分發；選填志願時，無法將該校列入志願。

❖ 適性輔導諮詢電話

教育部諮詢專線 0800-012580 (十二 我幫你)

臺南市教育局 (06) 2991111

臺南市生涯輔導諮詢 (臺南市學生輔導
輔諮中心) (06) 2521083

問歸中最安心：(06-2301873)

教務主任 (125) 及輔導主任 (311)





敬請指教
謝 謝