



## 中華民國 111 年第 18 屆國家地理知識大競賽

### 地理知識組—國中初賽

#### 參考試題與答案 使用說明

- 本卷僅供參考使用，今年試題的整題難度有調降，各校可自行擷取全部或部分試題，考試時間和配分也請自行決定。
- 本屆所有報名參賽學校均可獲得此份參考試題，使用後請收回試題本，以免影響其他學校的初賽進行。謝謝合作。
- 提醒：部分題目之圖片色彩會影響答題，故建議使用彩色列印。

-----

- 「地理知識組」各階段測驗大致具有下列幾項特色：
  1. 初賽、複賽、準決賽採紙筆測驗方式，總決賽採現場作答方式。
  2. 在命題範圍部分，初賽到決賽，臺灣相關題目將逐漸減少，臺灣以外地區題目將會逐漸增加。
  3. 在題型部分，重視非選擇題的評鑑，以發掘學生的多元智能，如簡答題、閱讀題、繪圖題等題目的設計；惟初賽到決賽，此類型題目難度將會增加。
  4. 在命題內容部分，皆盡量選取重要的知識、概念、理論，惟初賽到決賽，命題內容會更趨多元性。
- 各校線上填報「地理知識組」晉級複賽選手之名單的截止日期為**9月8日**，務請把握時間，以維護學生參賽權益。
- 本年度晉級縣市複賽將於**9月24日**在各縣市承辦學校舉行。  
網址：<https://sites.google.com/view/new-tngc/%E9%A6%96%E9%A0%81>  
競賽FB粉絲專頁：<https://www.facebook.com/geotngc/?ref=bookmarks>
- 本競賽包含除「地理知識組」外，還舉辦「環境觀察暨手繪地圖組」，報名截止日期為**9月8日**，作品繳交截止日期為**9月12日 17:00**，敬請鼓勵同學組隊參賽。
- 在本競賽兩組賽事表現優異的同學，均可獲得國教署獎狀。

### 一、選擇題

1. 臺 9 線 420 K 的里程碑，因為與「就是愛你」的發音相近，成為許多人前往打卡的地點。但因為蘇花改的興建，原道路里程縮短，該路牌最可能出現下列何種變動結果？  
(A)由北往南移動 (B)由南往北移動 (C)由西往東移動 (D)由東往西移動

答案：(A)由北往南移動

2. 清康熙三十六年（1697）郁永河來臺採硫磺，事後寫了《裨海紀遊》一書，其中有段記載的大意是：「二十五日，買小船登岸，越靠近岸邊水越淺，小船反覆無法前進，只好換牛車，從淺水中拉著牛車抵達岸邊。」該地最可能指的是下列何處？  
(A)斷層海岸 (B)谷灣海岸 (C)洲瀉海岸 (D)珊瑚礁海岸

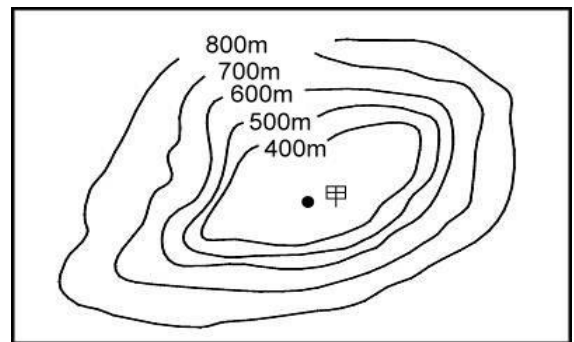
答案：(C)洲瀉海岸

3. 臺灣在清帝國統治時期，從南部運送大宗貨物到臺灣北部，主要是依賴海運。當時選擇海運而不考慮陸運，是因為西部陸地的南北交通，主要受到下列哪個條件的限制？  
(A)森林廣布茂密 (B)天氣潮溼炎熱 (C)閩客械鬥不斷 (D)河流東西流向

答案：(D)河流東西流向

4. 右圖是臺灣某地區簡化後的等高線圖。若僅考慮海拔高度與地形樣貌，該圖最適合作為下列哪個地區的地形示意圖？

- (A)臺北盆地 (B)埔里盆地  
(C)臺中盆地 (D)花東縱谷



答案：(B)埔里盆地

5. 照片 1 是某個島嶼常見的廟宇屋頂形態。該島嶼最可能位在下列何處？

- (A)連江縣北竿鄉 (B)臺東縣蘭嶼鄉  
(C)澎湖縣湖西鄉 (D)金門縣烈嶼鄉



答案：(A)連江縣北竿鄉

6. 2016 年歐洲某國完成脫歐公投後，國內仍有許多民眾反對此項決議，右圖是反對者於 2019 年脫歐前夕舉辦遊行訴求繼續留在歐洲的照片。圖中「BREXIT」為該國國名加上「離開」的混合詞，這個國家為下列何者？



- (A) Britain                      (B) Brazil  
(C) Bulgaria                      (D) Byelorussia

答案：(A) Britain

7. 右圖是某國家公園的標誌。標誌中的河谷地形，主要是由下列哪條溪流侵蝕而成？



- (A) 花蓮溪                      (B) 卑南溪  
(C) 立霧溪                      (D) 秀姑巒溪

答案：(C) 立霧溪

8. 雲林縣四湖鄉三條崙的地名中，「崙」最可能是代表下列哪種地形？

- (A) 曲流                      (B) 沙洲                      (C) 沙丘                      (D) 三角洲

答案：(C) 沙丘

9. 下列臺灣的哪個縣市，最容易見到火山地形？

- (A) 澎湖縣                      (B) 高雄市                      (C) 彰化縣                      (D) 新竹縣

答案：(A) 澎湖縣

10. 桃園市新屋區、觀音區是重要的稻米產區，其灌溉水源包括下列哪條水圳？

- (A) 曹公圳                      (B) 貓霧揀圳                      (C) 石門大圳                      (D) 嘉南大圳

答案：(C) 石門大圳

11. 右圖是某種作物的果實。2020 年，該種作物以下列哪個縣市的產量最高？



- (A) 屏東縣                      (B) 南投縣                      (C) 桃園市                      (D) 臺南市

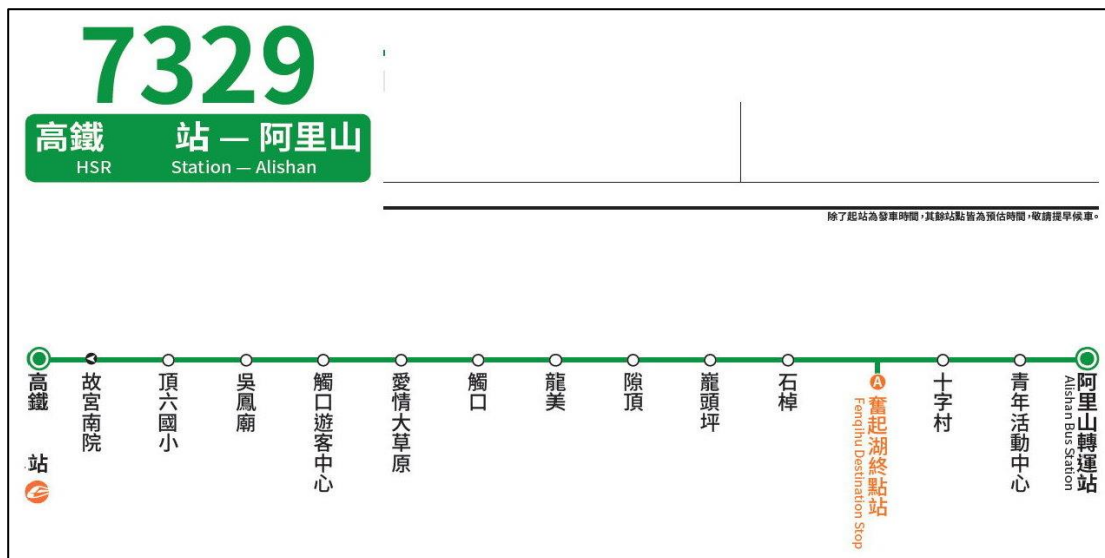
答案：(D) 臺南市

12. 2022 年 3 月底，臺北市人口跌破 250 萬，這將直接影響年底的選舉，例如松山信義區的議員席次將從 10 席降至 9 席。該都市人口減少的原因，與下列哪個因素最為相關？

- (A) 出生率下降 (B) 扶養比過高 (C) 通勤人口減少 (D) 房價地價太高

答案：(D) 房價地價太高

13. 下圖是 7329 客運路線圖。該客運的起點最可能是下列哪個高鐵站？



- (A) 彰化 (B) 雲林 (C) 嘉義 (D) 臺南

答案：(C) 嘉義

14. 臺灣位於熱帶和副熱帶地區，卻能生產溫帶水果，其主要的環境因素，最可能與下列何者有關？

- (A) 年均溫高 (B) 乾溼分明 (C) 降水量豐富 (D) 地形起伏大

答案：(D) 地形起伏大

15. 下列哪種生物，絕大部分的群落分布在臺中市境內？

- (A) 鬃 (B) 梅花鹿 (C) 臺灣獼猴 (D) 櫻花鉤吻鮭

答案：(D) 櫻花鉤吻鮭

16. 右圖為保力林場的位置圖。該林場鄰近下列哪個山脈？

- (A)中央山脈 (B)海岸山脈  
(C)玉山山脈 (D)阿里山山脈

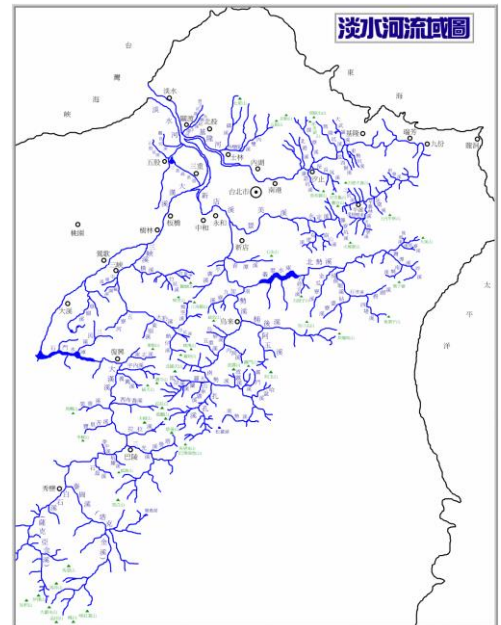
答案：(A)中央山脈



17. 苗栗縣哪個鄉鎮的命名，其用字在客家地區比較容易見到？

- (A)大湖鄉 (B)苑裡鎮 (C)頭屋鄉 (D)三灣鄉

答案：(C)頭屋鄉



18. 右圖是淡水河流域圖。其源頭最可能位於下列哪個縣市？

- (A)宜蘭縣 (B)新北市  
(C)桃園市 (D)新竹縣

答案：(D)新竹縣

19. 金門「毋忘在莒」的石碑上，「毋忘在莒」四個字主要是源於下列哪個歷史事件？

- (A)戰國時代齊國田單以寡敵眾對抗外敵  
(B)唐代末期將領王審知入福建建立閩國  
(C)明末時期鄭成功誓言滅敵以返回故土  
(D)民國時代在八二三砲戰擊退中國部隊

答案：(A)戰國時代齊國田單以寡敵眾對抗外敵

20. 右圖是位於基隆的歷史史蹟，其為清光緒 10 年 (1884) 某戰役陣亡的外國軍人墓地。史蹟上的「佛國」，指的是下列哪個國家？

- (A)印度 (B)泰國  
(C)荷蘭 (D)法國

答案：(D)法國



21. 2022 年亞太經濟合作會議（APEC）將由泰國承辦。APEC 的成員中，「不會」出現下列哪個地區的會員國？

- (A)非洲 (B)亞洲 (C)大洋洲 (D)南美洲

答案：(A)非洲

22. 下列何者是世界上唯一橫跨南北半球和東西半球的國家？

- (A)吉里巴斯 (B)多明尼加 (C)薩爾瓦多 (D)布吉納法索

答案：(A)吉里巴斯

23. 知名海運超大型貨輪於蘇伊士運河擱淺，造成運河癱瘓，雙向逾百艘貨輪動彈不得。為釐清事故原因，船長表示：「當時有瞬間強風吹襲，一時間遮蔽了視線，同時也把船隻吹離了原本的航道…」。透過當地的自然環境與船長的說詞，當時船隻最可能遇到下列哪項災害的侵襲？

- (A)颱風 (B)焚風 (C)暴風雪 (D)沙塵暴

答案：(D)沙塵暴

24. 在 2013 年底至 2014 年初，烏克蘭曾打算與歐盟簽署協定，雖然並未談成，但卻引發國內親歐與親俄兩派的衝突，導致政治動盪不安。烏克蘭當年想與歐盟簽署協定，最可能是為了要達到下列哪項目的？

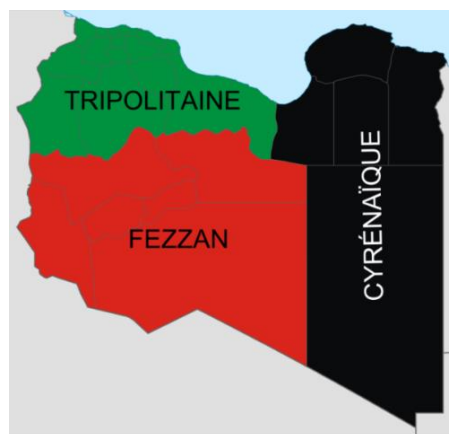
- (A)國內天然氣供應得以不虞匱乏 (B)順利加入國協組織以擴大市場  
(C)透過金錢援助以改善國內經濟 (D)獲得黑海的出海口以發展航運

答案：(C)透過金錢援助以減輕外債壓力

25. 右圖是某個國家的領土範圍，圖中的綠、紅、黑色是構成該國國旗的三種顏色。該國為下列何者？

- (A)丹麥 (B)利比亞  
(C)摩洛哥 (D)委內瑞拉

答案：(B)利比亞



26. 某國首都因長期飽受淹水、交通壅塞、空氣污染等問題所困擾，加上全球暖化使得上述問題更加嚴峻，因此 2019 年該國政府開始規劃遷都至婆羅洲，並將新首都命名為「努山塔拉」(Nusantara)。文中所敘述國家為下列何者？

- (A)印尼 (B)泰國 (C)緬甸 (D)柬埔寨

答案：(A)印尼

27. 東正教根據所採用的曆法，是在西曆的 1 月 7 日慶祝聖誕節。教徒會在 1 月 6 日進行齋戒，並於晚間至教堂進行午夜祈福活動，通宵祈禱直到唱聖誕讚歌結束。上述慶典在下列哪個國家中最为常見？

- (A)德國 (B)波蘭 (C)義大利 (D)俄羅斯

答案：(D)俄羅斯

28. 赤道穿越「甲」國北部，其國名即西班牙語「赤道」之意，而有「赤道之國」之稱。「甲」國是下列何者？

- (A)加彭 (B)厄瓜多 (C)烏干達 (D)聖多美普林西比

答案：(B)厄瓜多

29. 美國在 1867 年以 720 萬美元購買冰天雪地的阿拉斯加時，很多國民不以為然。但其實阿拉斯加的天然資源非常豐富，尤其隨著「甲」的發現與「乙」的發掘，美國人才了解到阿拉斯加的重要性。前述的「甲」、「乙」是指下列何者？

- (A)金、鐵 (B)金、石油 (C)煤、天然氣 (D)鐵、天然氣

答案：(B)金、石油

30. 右圖為某種水果的西班牙語。下列哪個國家，最可能盛產這種水果，並且小販與顧客交易時，會使用 *platano* 用語？

- (A)肯亞 (B)阿根廷  
(C)西班牙 (D)尼加拉瓜

答案：(D)尼加拉瓜

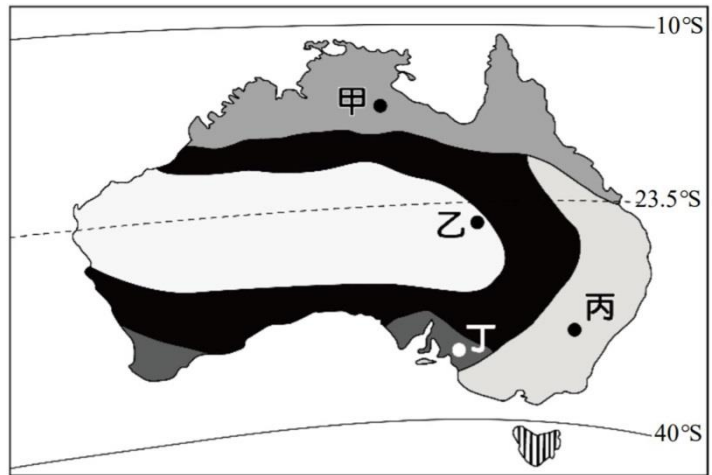


31. 「西北航道」是指從大西洋經北極海，再進入太平洋的航道，以往因受冰封影響，航運有限；但依近年來的觀測，海冰融化程度加大，航運之利已有改善。下列哪兩個地區的運輸往來，未來最有可能倚賴「西北航道」？

- (A)非洲東岸—亞洲東岸                      (B)歐洲西岸—北美西岸  
(C)北美西岸—亞洲東岸                      (D)北美東岸—歐洲西岸

答案：(B)歐洲西岸—北美西岸

32. 2021 年臺灣鳳梨受中國禁令的影響，出口量大為減少，世界許多國家紛紛伸出援手，不過澳洲最大鳳梨生產商卻表示：「...澳洲也種植很多鳳梨，一年四季都能充分供應，而且比進口鳳梨新鮮許多...」。該國鳳梨種植地點，主要位於右圖中的哪個氣候區？

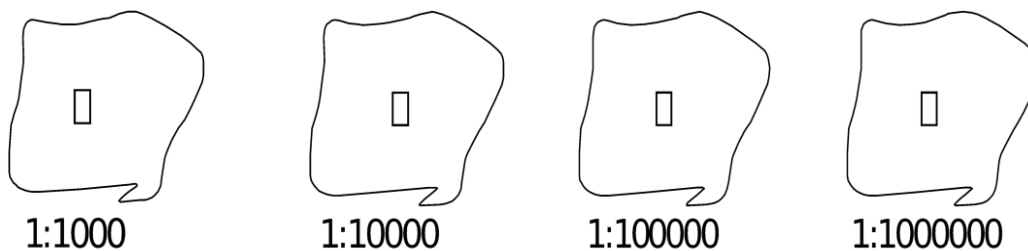


- (A)甲                      (B)乙                      (C)丙                      (D)丁

答案：(A)甲

33. 假設下列甲、乙、丙、丁四個地區的人口數均相同，根據地圖的比例尺判斷，哪個地區的人口密度最大？

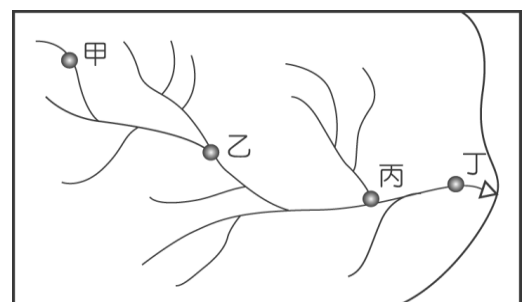
- (A)甲                      (B)乙                      (C)丙                      (D)丁



答案：(A)甲

34. 假設右圖中的河川沿岸皆有汙染源，則圖中哪個地點的汙染，可能最為嚴重？

- (A)甲      (B)乙      (C)丙      (D)丁



答案：(D)丁



第 35-36 為題組

◎ 在國道五號尚未通車前，臺 9 線是臺北連接宜蘭的主要道路之一，這條道路會沿著臺北盆地邊緣的坡地，經過新店區、石碇區和坪林區，最後抵達宜蘭頭城。請問：

35. 這段路程過去曾經是下列哪個原住民族的活動範圍？

- (A)泰雅族            (B)阿美族            (C)卑南族            (D)排灣族

答案：(A)泰雅族

36. 在這段路程觀賞窗外風景時，最可能會見到下列哪種作物的種植？

- (A)甘蔗            (B)蓮霧            (C)芒果            (D)茶葉

答案：(D)茶葉

第 37-38 為題組

◎ 朝鮮半島自 1910 年起被「甲」國殖民，直至 1945 年二次大戰結束，才結束 35 年的殖民統治。當時該國對朝鮮半島的殖民政策：半島南部為農業中心、北部為軍需工業基地，這種殖民時代的遺制，成為戰後南北韓分裂的種子。請問：

37. 2010 年「甲」國首相曾發表聲明，對於早期實行殖民統治期間表示反省和道歉。這個國家為下列何者？

- (A)英國            (B)日本            (C)德國            (D)俄國

答案：(B)日本

38. 「甲」國對於半島南北半部殖民政策的不同，最可能是考慮下列哪些原因？(甲)北部多煤礦；(乙)南部生長季長；(丙)北部漢江水力豐富；(丁)南部適合種植稻米

- (A)甲乙丙            (B)甲乙丁            (C)甲丙丁            (D)乙丙丁

答案：(A)甲乙丙

第 39-40 為題組

◎ 位於非洲的「甲國」，自從種族隔離政策以來，就一直存在著種族歧視和貧富不均的階級問題。電影《打不倒的勇者》講述一則激勵人心的真實故事，描寫該國前總統尼爾森·曼德拉與國家橄欖球隊隊長聯手凝聚國人向心力，讓面臨嚴重社會分裂的國家，能夠不分族群，團結一致。」請問：

39. 甲國擁有下列哪個知名景點？

- (A)佛德角            (B)哈豐角            (C)本·賽卡角        (D) 厄加勒斯角

答案：(D)厄加勒斯角

40. 文中提到的球類活動，發源自哪個國家？

- (A)美國                (B)英國                (C)荷蘭                (D)澳大利亞

答案：(B)英國

## 二、非選擇題

41. 在「國家地理知識大競賽」進行初賽的月份，通常屬於何種降水季節？（4分）

答案：梅雨（季節）、颱風（雨）季節；每個答案2分。

42. 右圖是臺灣行政區域圖。請問：

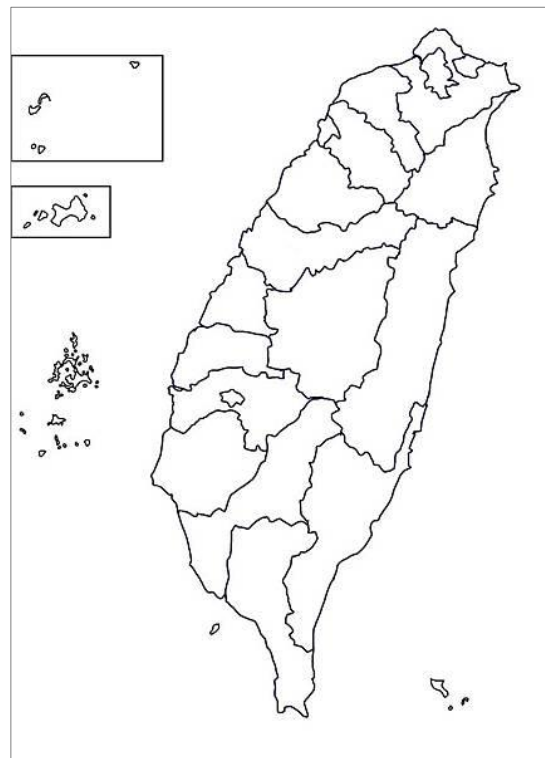
(1)高雄市與哪些縣市交界？（6分）

答案：臺南（市）、嘉義縣、南投（縣）、花蓮（縣）、臺東（縣）、屏東（縣）

評分：嘉義部分，需要寫出「嘉義縣」才給分，寫「嘉義」或「嘉義市」不給分。

(2)該圖並未將龜山島畫出來。試著在圖上以黑點標示龜山島的位置。（4分）

答案：





43. 巴拿馬運河、北海保護(填海造陸)工程、紐約帝國大廈、舊金山金門大橋、巴拉那河伊泰普大壩、多倫多國家電視塔、英法海底隧道，被譽為世界七大奇蹟工程。這些工程主要分布在哪些大洲？（4分）

答案：美洲（北美洲、中南美洲）-2分、歐洲-2分

評分：若美洲只回答「北美洲」或「中南美洲」時，得1分

44. 畫出首都為加德滿都之國家的國旗輪廓。（4分）

答案：



評分：只要呈現國旗輪廓的主要特徵即可，旗幟中的太陽和新月可以不用畫。

-----題目結束-----



## 中華民國 110 年第 17 屆國家地理知識大競賽

### 地理知識組 學校初賽

#### 參考試題與答案 使用說明

- 本卷僅供參考使用，各校可自行擷取全部或部分試題，考試時間和配分也請自行決定。
- 本屆所有報名參賽學校均可獲得此份參考試題，使用後請收回試題本，以免影響其他學校的初賽進行。謝謝合作。

-----

- 「地理知識組」各階段測驗大致具有下列幾項特色：
  1. 初賽、複賽、準決賽採紙筆測驗方式，總決賽採現場作答方式。
  2. 在命題範圍部分，初賽到決賽，臺灣相關題目將逐漸減少，臺灣以外地區題目將會逐漸增加。
  3. 在題型部分，重視非選擇題的評鑑，以發掘學生的多元智能，如簡答題、閱讀題、繪圖題等題目的設計；惟初賽到決賽，此類型題目難度將會增加。
  4. 在命題內容部分，皆盡量選取重要的知識、概念、理論，惟初賽到決賽，命題內容會更趨多元性。
- 各校線上填報「地理知識組」晉級複賽選手之名單的截止日期為**9月8日**，務請把握時間，以維護學生參賽權益。
- 本年度晉級縣市複賽將於**9月25日**在各縣市承辦學校舉行。  
網址：<http://promotinggeog.geo.ntnu.edu.tw/tngc/main.do?fwd=index>  
競賽FB粉絲專頁：<https://www.facebook.com/geotngc/?ref=bookmarks>
- 本競賽包含除「地理知識組」外，還舉辦「環境觀察暨手繪地圖組」，報名截止日期為**9月8日**，作品繳交截止日期為**9月13日 17:00**，敬請鼓勵同學組隊參賽。
- 在本競賽兩組賽事表現優異的同學，均可獲得國教署獎狀。

一、選擇題與混合題【國小組 1-35 題，國中組 1-40 題】

1. 某人參加「臺灣火山離島攝影展」，下列哪個島嶼最可能是他取材的對象？  
(A)馬祖 (B)金門 (C)龜山島 (D)東沙島

答案：(C)龜山島

2. 某人想要進行「西式速食店空間分布」的分析。他在下列哪個地理區內可獲得最多的店家樣本數？  
(A)花東縱谷 (B)臺北盆地 (C)蘭陽平原 (D)屏東平原

答案：(B)臺北盆地

3. 日本時代「新竹米粉」即全臺聞名，其品質優良的重要原因之一是受到俗稱「九降風」的風乾效果。九降風最可能是下列何種風？  
(A)西南季風 (B)東南季風 (C)西北季風 (D)東北季風。

答案：(D) 東北季風

4. 下圖為臺灣不同時期的人口成長情形。透過該圖可推論臺灣在下列哪個時期開始進入人口負成長時期？



- (A)2012年 (B)2016年 (C)2019年 (D)2020年

答案：(D)2020年

5. 新冠肺炎防疫期間，國境嚴格管制。一般來說，本國或外籍人士透過海運或空運入境人數愈多的縣市，該縣市政府的防疫壓力也愈大。下列哪個縣市政府的防疫壓力可能冠於全臺？

- (A)金門縣 (B)基隆市 (C)桃園市 (D)花蓮縣

答案：(C)桃園市

6. 下列提到的古地名，何者最可能與平埔族部落名稱有關？  
(A)阿猴 (B)雲林坪 (C)桃仔園 (D)普悠瑪

答案：(A)阿猴

7. 若以車站的經緯度來比較，下列四個火車站中哪個位於最東邊？  
(A)宜蘭 (B)花蓮 (C)玉里 (D)臺東

答案：(A)宜蘭

8. 「生態豐富、漁業產值高的外傘頂洲，在日本時代被劃入北港郡的範圍內，但該沙洲受海流影響，已逐漸向南漂至【甲】縣的外海，導致兩縣之間發生沙洲管轄權的爭議。」上述的【甲】縣是指下列何者？  
(A)彰化縣 (B)雲林縣 (C)澎湖縣 (D)嘉義縣

答案：(D) 嘉義縣。

9. 安排旅遊行程時，常會搭配鄰近的景點。下面這張照片為臺灣的知名石碑之一，下列哪個旅遊行程最可能就近前往石碑一遊？



- (A)六福村 (B)劍湖山 (C)義大世界 (D)九族文化村

答案：(D)九族文化村

10. 某人到南投清境農場體驗田園樂趣，看到了許多羊隻，也吃到許多牛乳加工食品，如牛奶冰棒、牛奶麻糬等。但是當地景色卻因開發而漸漸失去原本的面貌。下列哪種行為，與上述案例最為類似？  
(A)在菜市場買宜蘭的高接梨 (B)帶表兄弟去陽明山採海芋  
(C)在水稻田裏實施稻鴨共作 (D)運送新鮮的鮮乳至中小學

答案：(B)帶表兄弟去陽明山採海芋

解析：(B)選項的行為，與題幹所述的觀光活動最接近

11. 南島語族分布廣闊，臺灣是其中緯度最高的地方，也有研究認為臺灣可能是南島語族的發源地。臺灣某縣市在2020年即舉辦了南島國際美術獎的競賽活動，該舉辦單位最可能是下列何者？

- (A)彰化縣政府                      (B)連江縣政府                      (C)臺東縣政府                      (D)澎湖縣政府

答案：(C)臺東縣政府

12. 在臺灣西部平原地區，早期北部多種植水稻，南部則多種植甘蔗。造成上述作物分布差異的原因，最可能是下列何者？

- (A)生長季長短                      (B)年均溫差距                      (C)灌溉用水有無                      (D)原鄉生活差異

答案：(C)灌溉用水有無

13. 若參加一年一度的臺中大甲媽祖遶境活動，沿途最可能見到下列哪項景觀？

- (A)海岸山脈成片的金針花田                      (B)矗立臺灣海峽中的小琉球  
(C)濁水溪沖積扇上的花生園                      (D)飛機航道通過的林口台地

答案：(C)濁水溪沖積扇上的花生園

14. 根據內政部統計資料，臺灣現有七成人口集中在六個直轄市，其中新北、臺北、桃園和臺中即有1173萬人，約為總人口數的50%。這種人口流動「團塊化」的現象，最主要受到下列哪項因素的影響？

- (A)高齡化                      (B) 少子化                      (C)都市化                      (D)都市更新

答案：(C)都市化

15. 下圖為某地的地形景觀。通常此類地形分布區附近，還可能伴隨下列哪種地形的出現？



- (A)沙丘                      (B)泥火山                      (C)蕈狀岩                      (D)豆腐岩

答案：(B) 泥火山

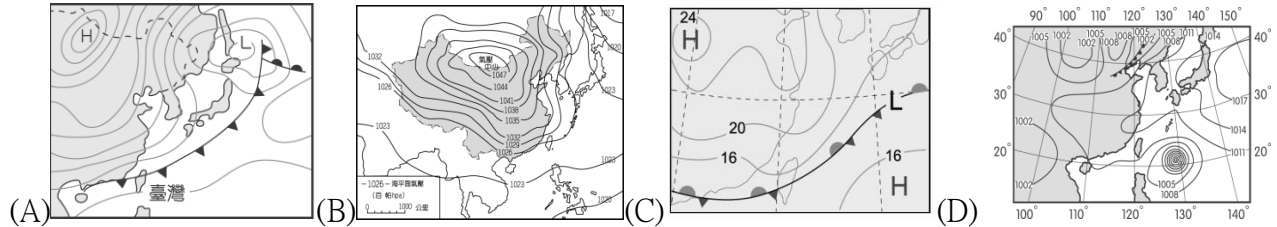
16. 早年臺灣縱貫線鐵路在開發設站時，「彰化站」並非設立於當時興盛的鹿港，而選擇了鄰近八卦台地附近的彰化。當年鐵路車站設立地點的考量，最可能的原因為下列何者？

(A)河川下游河道寬闊，不利鐵路興建  
(C)透過鐵路運輸，平衡各區域的發展

(B)台地附近地勢平坦，利於鐵路興建  
(D)鐵路載貨量大，利於農作物的運輸

答案：(A)河川下游河道寬闊，不利鐵路興建

17. 中央氣象局指出：「今天各地仍會因梅雨鋒面帶來的降雨，易有大雨或豪雨的發生，民眾需留意落石及土石流災情，並避免從事山林溪邊活動。」下列哪個天氣圖最符合上述的天氣預報內容？



答案：(C)

18. 「這是世界上第一座國家公園。園區內有豐富的野生動物與地熱資源，老忠實間歇泉更是著名的景點之一，公園內有多種豐富的生態系統。」上文最可能指的是下列哪座國家公園？

(A)玉山國家公園 (B)黃石國家公園 (C)錫安國家公園 (D)大峽谷國家公園

答案：(B)黃石國家公園

19. 臺灣到帛琉的旅遊泡泡，首發團已於2021年4月成行，至於下一個旅遊泡泡會是哪個國家，交通部長尚未鬆口，僅表示旅行時間5小時內的國家很有機會。如果僅考慮旅程時間，下列哪個國家較可能是臺灣下一個旅遊泡泡合作對象？

(A)泰國 (B)美國 (C)澳洲 (D)俄羅斯

答案：(A)泰國

20. 近年來，臺灣與中國交流日益頻繁，兩岸的飛機直航更大大縮短交通時間。下列哪個航線的路程最短？

(A)臺北松山—大連 (B)臺北松山—杭州 (C)臺北松山—西安 (D)臺北松山—北京

答案：(B)臺北松山—杭州

21. 主辦2020年夏季奧運的國家，本想藉此促進觀光旅遊，無奈疫情影響，奧運延期辦理。若奧運順利舉辦，該國最可能向來訪的外國遊客，推銷下列哪個旅遊行程？

(A)北海道雪祭 (B)濟州島櫻花 (C)東京灣海景 (D)天安門史蹟

答案：(C)東京灣海景

22. 某人成立一個名為「世界脈動」的FB社團，內容是討論國際局勢的動態。在第一篇文章中，出現了下方兩幅旗幟。下列何者最可能是該篇文章的主題？





(A)美國與石油輸出國組織的能源角力  
(C)以色列與阿拉伯國家的對峙和合作

(B)紐西蘭與世界經濟體系的聯結網絡  
(D)印度和巴基斯坦的核武競賽及危機

答案：(C)以色列與阿拉伯國家的對峙和合作

23. 依照世界各都市的當地時間，下列何者最有可能看到2022年的第一道曙光？

(A) Tomsk, Russia (56°N, 85°E)

(B) Casablanca, Morocco (34°N, 7°W)

(C) Mata-Utu, Wallis & Futuna (13°S, 176°W)

(D) Wellington, New Zealand (41°S, 174°E)

答案：(D) Wellington, New Zealand (174°E 41°S)

24. 2010年海地發生地震後，加拿大魁北克政府宣布讓3000名海地難民得以在當地居住。這些移民最可能使用何種語言與當地人溝通？

(A) 英語

(B) 法語

(C) 西班牙語

(D) 葡萄牙語

答案：(B) 法語

25. 下圖是歐洲的某個半島圖。圖中的紅色標示地點，最可能見到下列哪項地理景觀？



(A) 峽灣岸邊覓食的企鵝

(B) 壯觀絢麗的石灰岩洞

(C) 物種複雜的闊葉森林

(D) 光束暈染的極光天空

答案：(D) 光束暈染的極光天空

26. 2010年，在伊斯蘭世界最重要的聖城，測試了一座宏偉的大鐘樓，此座鐘樓是為了建立屬於伊斯蘭世界的標準時間，並取代格林威治標準時，成為全球穆斯林的對時標準。該鐘樓最可能位於下列何處？

(A) 麥加

(B) 麥地那

(C) 利雅德

(D) 耶路撒冷

答案：(A) 麥加

27. 2020年6月中旬，中國長江流域降雨不斷，不僅造成中下游嚴重災情，而且在季風與洋流的牽引下，注入東海的低鹽水，造成大量海洋生物死亡，並對鄰近國家沿海一帶的海水養殖業帶來衝擊。文中的鄰國應為下列何者？

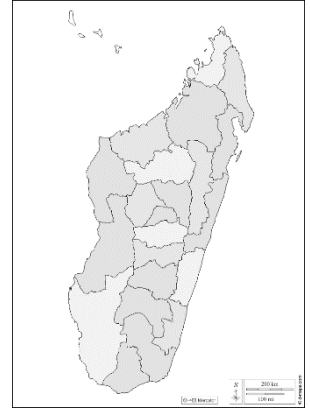
- (A)越南 (B)韓國 (C)俄羅斯 (D)菲律賓

答案：(B)韓國

28. 右圖是某個島國。下列哪條緯線穿過這個國家？

- (A)赤道 (B)北極圈 (C)北迴歸線 (D)南迴歸線

答案：(D)南迴歸線



29. 國際社會正在推動的《翻轉我們的世界：2030年永續發展方針》乃是以《聯合國2008年千禧年發展目標報告》為基礎，首要之務就是「消除各地一切形式的貧窮」。報告中指出：「貧民窟指的是缺乏衛生、用水設施、堅固屋舍、足夠居住面積等四項基本生活條件的居住環境」。若以此為畫分指標，下列哪組地區的貧民窟數量可能最多？

- (A)東亞、北非、巴爾幹半島 (B)東歐、東南亞、北美洲  
(C)西亞、西北歐、拉丁美洲 (D)南亞、中南美洲、撒哈拉以南

答案：(D) 南亞、中南美洲、撒哈拉以南

30. 有旅遊書寫到：世界前三大瀑布分別為維多利亞瀑布、尼加拉瀑布、伊瓜蘇瀑布。這三個瀑布位於下列哪兩個大洲？

- (A)亞洲、美洲 (B)美洲、非洲 (C)非洲、歐洲 (D)歐洲、亞洲

答案：(B)美洲、非洲

31. 某位臺灣人在寒假前往「甲」都市旅遊，出發前領隊千萬叮嚀：「當地正值夏季，雖然人民非常熱情，但照相時要特別小心，避免遇到扒手，同時要緊跟當地導遊的腳步，勿擅自離隊！」。他抵達當地後，也以複雜的心情在社群網站分享：「這裡沒有門牌，密密麻麻的殘舊房子只有用不同顏色的色塊標示在門口，高高低低的羊腸小徑，一不小心就迷了路，遙望前方，卻又豪宅林立...」。文中的「甲」都市最可能為下列何者？

- (A)朝鮮的平壤 (B)印度的孟買 (C)巴西的里約 (D)加拿大的溫哥華

答案：(C)巴西的里約

32. 二十世紀初，著名旅遊作家房龍在其《發現地球的故事》一書中，描述某個國家的自然環境：「該地擁有各種氣候，也是歐洲最高峰—白朗峰的所在地，當地人一點也不關心冰雪的浪費。如果想在山上滑雪度過冬天，可以搬到阿爾卑斯山西側的小村莊裡。如果想要游泳，就買張車票直達地中海沿岸的尼斯，或是到大西洋邊的比雅里茨...」房龍描述的國家為下列何者？

- (A)德國 (B)荷蘭 (C)法國 (D)瑞士

答案：(C)法國

33. 下圖是2020年某種作物的全球產量分布圖，圓形符號愈大，代表該國產量愈多（圓形符號標示在該國首都的位置）。該作物最可能為下列何者？

- (A)小麥 (B)稻米 (C)茶葉 (D)咖啡

答案：(A)小麥



◎「隨著溫室效應加劇，全球氣候逐漸暖化，北極海冰也加速融化，一些科學家預測，在未來三十年內北極海將出現夏季無冰的情況，開通北極海的『黃金水道』將成為可能。專家認為，這對整個全球海洋運輸將產生巨大影響，而北極海區域蘊藏豐富的自然資源也將帶來巨大利益。」請問：

34. 黃金水道一旦開通，將會對全球海洋運輸產生巨大影響，這些影響包括下列哪三項？

- (甲)可減輕麻六甲海峽擁堵情況 (乙)可縮短太平洋至印度洋航程  
(丙)可避開索馬利亞的海盜威脅 (丁)可減少蘇伊士運河航行需求  
(A)甲乙丙 (B)甲乙丁 (C)甲丙丁 (D)乙丙丁

答案：(C)甲丙丁

35. 下列哪個國家無法擁有開採文中所述自然資源的權利？

- (A)丹麥 (B)挪威 (C)芬蘭 (D)美國

答案：(C)芬蘭

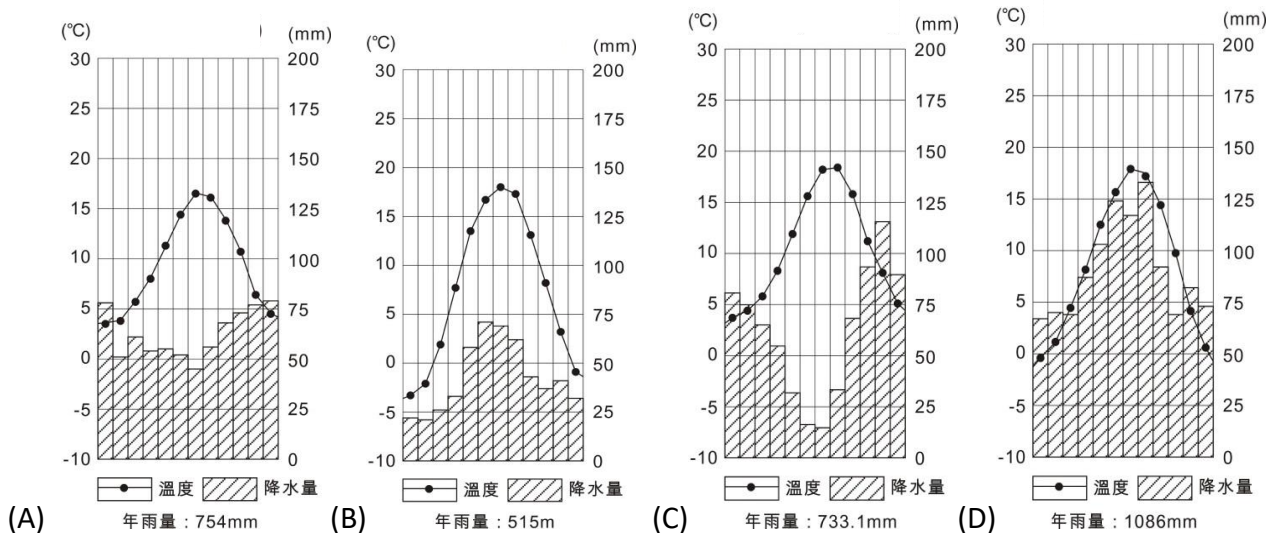
-----【國小組選擇題答題結束，請回答非選擇題；國中組繼續作答】-----

36. 有外國媒體指出，美國政府基於保護新疆維吾爾族人權的目的，研擬禁止與新疆有關的產品銷往美國，若企業生產的商品，採用新疆相關出口原料，將遭受制裁。下列臺灣哪個業者對此相關報導需特別留意，並慎選該公司產品的原料產地？

- (A)臺南紡織股份有限公司 (B)臺灣水泥股份有限公司  
(C)工臺灣中島水產業股份有限公司 (D)臺灣積體電路製造股份有限公司

答案：(A)臺南紡織股份有限公司

37. 某人打算前往義大利羅馬，參觀古羅馬帝國的歷史古蹟。為了妥善準備旅途中所需衣物，他特別蒐集當地的氣候資料。下列哪張氣候圖對他最有幫助？



答案：(C) 羅馬

◎第38-40為題組（混合題）

2021年初，行政院宣布高鐵將向南延伸到屏東，目前預定將高鐵屏東站設在屏東市區西側的六塊厝附近。此預定地大部分曾經是國營企業臺糖公司糖廠的直營農場用地，因此能夠提供廣大土地建設車站及其周邊設施，不過仍有部分為民間用地，必須向民眾徵收。對於這項高鐵南延的規劃，正反意見皆有，有人為了評估其是否有助於屏東人口增加與經濟成長，還特別選擇臺灣其他形勢較為封閉的縣市，以及該縣市近期的交通建設案例進行比較分析。請問：

38. 高鐵屏東站預定地過去的土地利用，其形成原因與下列哪項政策的推行關係最密切？

- (A) 1860年後，清政府開放打狗為通商口岸
- (B) 19世紀後期，沈葆楨來臺推行開山撫番
- (C) 日治時期，總督府在臺灣發展殖民經濟
- (D) 1970年代，中華民國政府推動十大建設

答案：(C) 日治時期，總督府在臺灣發展殖民經濟

39. 政府徵收土地過程中，民眾如果認為其權益受損，最適合採取下列哪項處置措施？

- (A) 民事賠償
- (B) 行政救濟
- (C) 刑事訴訟
- (D) 大法官釋憲

答案：(B) 行政救濟

40. 若要針對文中「高鐵南延屏東」政策，進行兩縣市的比較分析，下列哪個案例最為合適？

(2分)

- (A) 1908年西部縱貫線鐵路通車
- (B) 2001年金門廈門小三通啟航
- (C) 2007年蔣渭水高速公路通車
- (D) 2021年臺中市捷運綠線通車

答案：(C) 蔣渭水高速公路通車

承上題，試著以通車（或啟航）時間、自然環境二個層面，說明選擇該案例較為合適的理由。(6分)

答案：通車時間：2007年距離現今僅13年，較能觀察到短時間內交通建設對地區發展的影響（3分）；【關鍵概念：短時間內、最近】

自然環境：蔣渭水高速公路的終點為宜蘭，受（雪山）山脈阻隔，自成一個相對封閉的空間（3分）【關鍵概念：山脈阻隔】

## 二、非選擇題

1. 近兩年受到新冠疫情的影響，國人大多選擇國內旅遊。住在桃園市的某人預計以順時針方式安排環島之旅，參觀四個國家公園，下列為這四個國家公園的標誌。依照該遊客的環島旅程規劃，他參觀國家公園的先後順序為何？【寫代號即可】（3分）

(甲)



(乙)



(丙)



(丁)



答案：乙丙甲丁

2. 非洲曾受歐洲列強殖民，其影響深遠，至今仍有許多國家政局動盪不安。例如，一處原本屬於英國與埃及共管的殖民地，於1956年正式獨立建國，但隨即發生內戰，分別居住在該國南、北半部的兩大族群彼此衝突不斷，之後雖曾短暫和平，但1983年又爆發第二次內戰，直到2005年，兩大族群所屬的政治團體才簽署和平協定，2011年，南半部地區依公投結果，獨立建國，成為非洲第54個國家。上述內戰最可能是源於哪兩大族群之間的衝突？(6分)

答案：阿拉伯人(白人)、黑人（順序可顛倒）

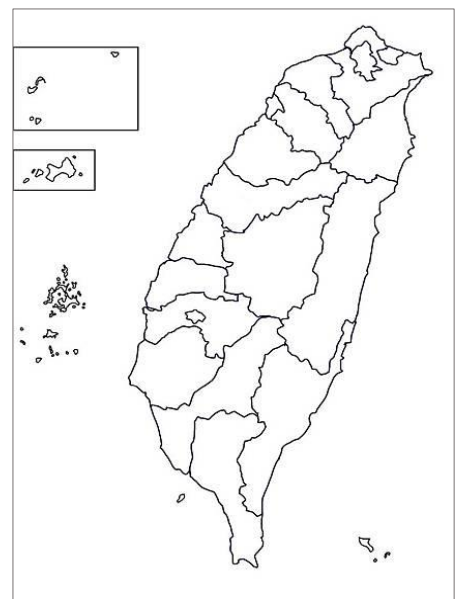
3. 地球上有各式各樣的動物，分布在不同的緯度帶上。請將鴨嘴獸、羊駝、犛牛、麋鹿、企鵝等五種動物，依照原生地點從南往北排列。(2分)

答案：企鵝、鴨嘴獸、羊駝、犛牛、麋鹿（順序有任何一項錯誤，則不給分）

4. 在下方空白地圖上，畫出  中橫公路的路線。(3分)

答案：中橫公路經過臺中、南投、花蓮縣市境內，

只要通過三者任一縣市即可得1分（不考慮公路起迄點、延伸方向或通過該縣市境內位置的確切程度）



-----題目結束-----



## 中華民國 109 年第 16 屆國家地理知識大競賽 地理知識能力測驗 學校初賽

### 參考試題與答案 使用說明

- 本卷僅供參考使用，各校可自行擷取全部或部分試題，考試時間和配分也請自行決定。
- 本屆所有參賽學校均可獲得此份參考試題，使用後請收回試題本，以免影響其他學校的初賽進行。謝謝合作。

-----

- 「地理知識能力測驗」各階段測驗大致具有下列幾項特色：
  1. 初賽、複賽、準決賽採紙筆測驗方式，總決賽採現場作答方式。
  2. 在命題範圍部分，初賽到決賽，臺灣相關題目將逐漸減少，臺灣以外地區題目將會逐漸增加。
  3. 在題型部分，重視非選擇題的評鑑，以發掘學生的多元智能，如簡答題、閱讀題、繪圖題等題目的設計；惟初賽到決賽，此類型題目難度將會增加。
  4. 在命題內容部分，皆盡量選取重要的知識、概念、理論，惟初賽到決賽，命題內容會更趨多元性。
- 各校線上填報「地理知識能力測驗」晉級複賽選手之名單的截止日期為**9月7日**，務請把握時間，以維護學生參賽權益。
- 本年度晉級縣市複賽名單，將於**9月11日前**在競賽官網與FB粉絲專頁公告。  
網址：<http://promotinggeog.geo.ntnu.edu.tw/tngc/main.do? fwd=index>  
競賽FB粉絲專頁：<https://www.facebook.com/geotngc/?ref=bookmarks>
- 本競賽包含除「地理知識能力測驗」外，還舉辦「環境觀察暨手繪地圖能力測驗」，報名截止日期為**9月7日**，作品繳交截止日期為**9月14日**，敬請鼓勵同學組隊參賽。
- 在本競賽兩項能力測驗表現優異的同學，均可獲得國教署獎狀。

## 一、選擇題

1. 有「國之北疆」之稱的東引鄉，屬於哪個縣市？

- (A)連江縣            (B)宜蘭縣            (C)新北市            (D)澎湖縣

答：(A)連江縣

2. 清末，臺灣經濟重心逐漸北移，此情形最可能與下列何種作物的出口息息相關？

- (A)鹿皮            (B)稻米            (C)蔗糖            (D)茶葉

答：(D)茶葉

3. 某國中的校外教學，預計參訪清代遺留下來的「阿猴東城門」。該史蹟位在下列哪個縣市？

- (A)臺東縣            (B)屏東縣            (C)高雄市            (D)臺南市

答：(B)屏東縣

4. 某刊物刊載：「這座山脈跨越高雄、南投、嘉義等縣市，是濁水溪、高屏溪等河川最重要的上游集水區。主峰海拔超過 3,500 公尺，鄰近地區崇山峻嶺，溪谷深邃，天然植被隨海拔之變化而異。」引文所述的山脈應為下列何者？

- (A)中央山脈            (B)玉山山脈            (C)海岸山脈            (D)阿里山山脈

答案：(B)玉山山脈

5. 臺灣某鄉鎮的柿餅全臺聞名，於每年農曆過年前，當地農會多會舉辦行銷柿餅的活動。該鄉鎮最可能指的是下列何處？

- (A)花蓮縣光復鄉    (B)屏東縣霧臺鄉    (C)雲林縣口湖鄉    (D)新竹縣新埔鎮

答：(D)新竹縣新埔鎮

6. 臺灣下列哪個地區的媽祖廟，祭祀歷史最為悠久？

- (A)鹿港天后宮    (B)大甲鎮瀾宮    (C)澎湖天后宮    (D)臺南大天后宮

答：(C)澎湖天后宮

7. 臺灣某個原住民族，流傳著下列的祖靈傳說。傳說在古時候，太陽來到世間，產下兩個紅白顏色的蛋，並且指定百步蛇保護它們。兩個蛋孵出一男一女，這兩個人就是該原住民族的祖先。這個傳說最可是下列哪個原住民族的故事？

- (A)泰雅族            (B)魯凱族            (C)阿美族            (D)賽夏族

答：(B)魯凱族

8. 右圖照片為金門縣烈嶼鄉特有的鎮風信仰「風雞」，具有鎮風、除蟲的意涵。其雞頭通常最可能是朝向下列哪個方向？  
(A)西北 (B)西南  
(C)東北 (D)東南



答：(C)東北

9. 莫拉克風災迄今已經十年，當年造成嚴重災情的那瑪夏，位於臺灣的哪個縣市？  
(A)屏東縣 (B)臺東縣 (C)高雄市 (D)南投縣

答：(C)高雄市

10. 高速公路橫跨濁水溪的「中沙大橋」，為十大建設—中山高速公路施工時最艱難的工程。橋名的「中」字，代表中華民國，而「沙」的意義為下列何者？  
(A)橋底多河中沙洲分布 (B)沙烏地阿拉伯出資協建  
(C)橋樑工程大量使用砂石 (D)此河段為臺灣重要採砂場

答：(B)沙烏地阿拉伯出資協建

11. 右圖照片為某縣市文化局設計的文創商品。該縣市與六都中其他直轄市相較具有下列哪項人文特色？  
(A)移入率最高 (B)人口密度最小  
(C)平均薪資最低 (D)原住民人數最多



答案：(B)人口密度最小

12. 下列哪個臺灣地名的來源，不同於其他三者，最可能與原住民族語言有關？  
(A)苗栗 (B)彰化 (C)嘉義 (D)桃園

答：(A)苗栗

13. 臺灣鄉村傳統民宅的構築，幾乎都受空間觀念與文化習俗的支配。下列諺語中何者最能反映「合院式建築」周圍環境的特色？  
(A)一邊船，一邊岸 (B)十年河東，十年河西  
(C)田無溝，水無流 (D)頭前魚池，後壁果子

答案：(D)頭前魚池，後壁果子

14. 中華白海豚主要棲息在苗栗縣通霄鎮到雲林縣臺西鄉的海域。農委會林務局為讓漁民和社會大眾了解白海豚的生態，最可能曾就近在下列哪個漁港的漁民活動中心，設置臺灣首座的「白海豚生態教室」？  
(A)蘇澳港 (B)安平港 (C)臺北港 (D)梧棲港

答：(D)梧棲港



15. 從前在日本，只有生病的人才資格吃香蕉，當時香蕉在日本就像蘋果在臺灣一樣的珍貴，相對的，臺灣卻盛產香蕉，曾有「香蕉王國」的美譽。臺灣盛產香蕉的最主要因素為下列何者？

- (A)土壤 (B)氣候 (C)水文 (D)地形

答：(B)氣候

16. 新聞報導指出：「紐西蘭毛利人部落傳統領袖 Arapeta Hamilton 表示，花蓮豐濱沿海原住民族的語言、刺青、雕刻圖騰，都與他的部落相同，甚至是一種用腿部揉搓草繩的編織技術，也只有在臺灣跟紐西蘭看過。」文中的提到的原住民族，最可能指的是下列哪個族群？

- (A)泰雅族 (B)阿美族 (C)卑南族 (D)賽德克族

答案：(B)阿美族

17. 下列哪些鄉鎮市區層級的地名，是「錯誤」的寫法〔錯別字〕？

- (A)新竹縣峨眉鄉 (B)苗栗縣通霄鎮 (C)臺中市石崗區 (D)彰化縣溪州鄉

答：(C)臺中市石崗區

解析：應為臺中市石岡區

18. 下列三項為在臺灣不同時期工業發展的代表性產品：(甲)臺鹽膠原蛋白活膚霜 (乙)大同電鍋 (丙)晶圓半導體。若依生產年代先後排列，其順序最可能為下列何者？

- (A)甲乙丙 (B)甲丙乙 (C)乙甲丙 (D)乙丙甲

答案：(D)乙丙甲

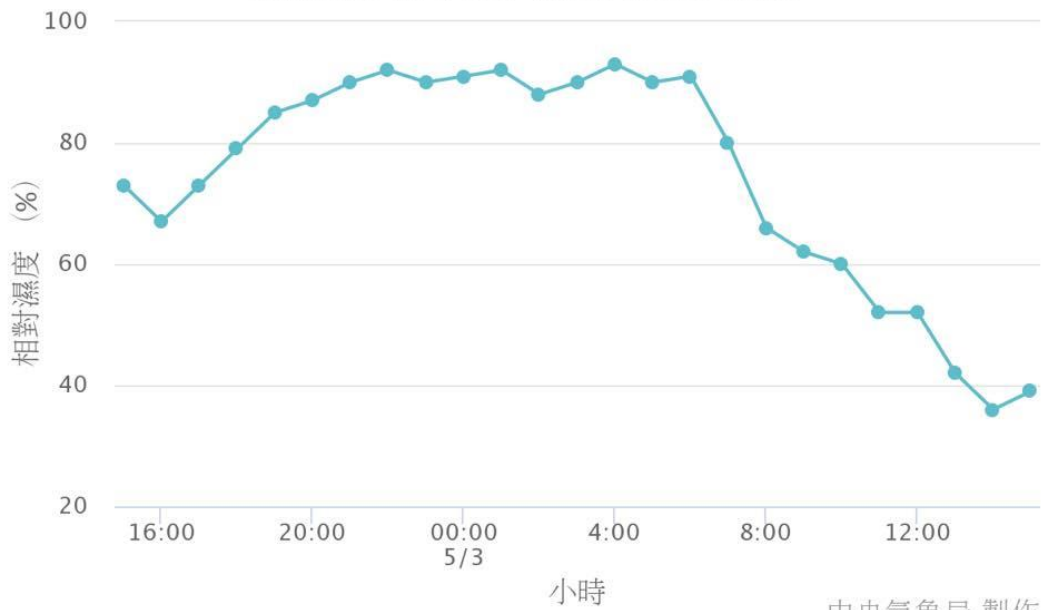
19. 燈塔的「塔高」指的是燈塔建築物本身的高度，「燈高」指的是塔的海拔高度。下列何者為臺灣本島唯一塔高高於燈高的燈塔？

- (A)臺東縣綠島燈塔 (B)彰化縣芳苑燈塔  
(C)屏東縣鵝鑾鼻燈塔 (D)新北市鼻頭角燈塔

答：(B)彰化縣芳苑燈塔

20. 下圖為位於臺東市以南的金崙地區，在 2020 年 5 月 2-3 日的溼度變化圖。在 5 月 3 日當天，該地最可能出現下列哪種天氣現象？

金崙過去24小時相對濕度 變化圖  
2020/05/02 14:50~2020/05/03 15:50



中央氣象局 製作

- (A)半夜以前有冷空氣南下      (B)下午兩點的溫度達到最低  
(C)早上六點東北風開始增強      (D)中午以前開始出現焚風現象

答：(D) 中午以前開始出現焚風現象

解析：5月3日清晨04:00以後，金崙相對濕度開始明顯下降，因此最有可能反映出天氣乾燥晴朗的現象，故以(D)的焚風選項為最佳答案。(A)5月若有冷空氣南下，可能會形成梅雨天氣，(B)通常一天最高氣溫在下午二點，(C)東北風增強通常也會帶來水氣。

21. 北半球冬至正午 12 時，野柳女王頭若暴露於陽光下，女王頭的影子最可能在什麼方向？

- (A)西方      (B)東方      (C)南方      (D)北方

答：(D)北方

22. 根據科學家研究，20 世紀末，約每 3 秒就有相當於一個足球場面積大小的原始熱帶雨林從地表消失，造成這種現象的主要原因最可能是下列何者？

- (A)氣候變遷      (B)人類開墾      (C)邊坡崩塌      (D)病蟲害肆虐

答：(B)人類開墾

23. 近年全球吹起了一股興建／擴建飛機場的熱潮，因機場在全球關聯愈發緊密的今日，功能大幅擴張，已成為全球化的新核心。「今天的機場，就像是 50 年前的火車站，100 年前的海港……」以交通革新的角度而言，引文內的譬喻反映了下列哪種現象？

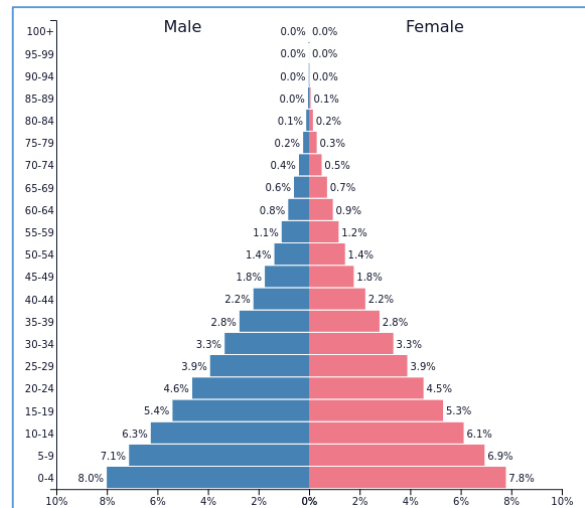
- (A)運輸時間縮短 (B)運輸總量減少 (C)運輸費用降低 (D)運輸距離縮減

答：(A)運輸時間縮短

24. 右圖是世界某個地區的人口金字塔圖，單從圖中人口結構來研判，下列何者最可能是該地區採取的人口政策？

- (A) 倡導晚結婚晚生育觀念
- (B) 積極推動生育獎勵政策
- (C) 提高老人福利津貼補助
- (D) 延長公務人員退休年紀

答：(A) 倡導晚結婚晚生育觀念



25. 二次世界大戰期間，哪個國家重創歐美國家在遠東的勢力，激發東方民族的反歐情緒？

- (A) 美國
- (B) 中國
- (C) 日本
- (D) 德國

答：(C) 日本

26. 存在於西元前 3200 年—西元前 1800 年之間的某文明，是最早發展學校教育的文明，史學、民主、社會、改革也在此濫觴，楔形文字、滾印、塔廟更是這裡的獨特發明與藝術，但卻是缺乏磚石，故以「泥」文明為主。上述文明最可能位於下列何處？

- (A) 黃河流域
- (B) 恆河流域
- (C) 兩河流域
- (D) 尼羅河流域

答：(C) 兩河流域

27. 下列哪個城市的格局，是模仿中國唐代長安的棋盤式設計？

- (A) 高雄
- (B) 京都
- (C) 上海
- (D) 首爾

答：(B) 京都

28. 北極主要是由圍繞著極點所包含的海域及陸地而組成的範圍，通常指的是北緯 66.5 度以北至極點的北極圈區域。請問下列哪一個國家的領土或領海，「並未」在上述範圍內？

- (A) 美國
- (B) 丹麥
- (C) 中國
- (D) 俄羅斯

答案：(C) 中國

29. 「世界名曲「藍色○○河」是由奧地利作曲家小約翰史特勞斯所寫，這條河流也是歐洲僅次於窩瓦河的大河。」上文中的「○○河」應是指下列哪條河？

- (A) 萊茵河
- (B) 塞納河
- (C) 易北河
- (D) 多瑙河

答案：(D) 多瑙河

30. 右圖為某個組織的 Logo，常常出現在日常生活的商品包裝或標籤上。以下哪個商品較不容易見到此標籤？

- (A)咖啡 (B)棉花  
(C)牛肉 (D)巧克力

答：(C)牛肉

解析：咖啡、棉花、巧克力的原料—可可，幾乎產自開發中國家；而牛肉則有相當大的比例產自已開發國家。故公平貿易的標籤，較不易在牛肉產品中見到。



31. 某個世界襲產位於中南半島上，是古代某王朝興建的龐大都城，有方正的格局，以及大量的神像雕刻，但在王朝滅亡後衰敗，隱沒於叢林中，直到 1861 年才由法國生物學家發現。這座世界襲產為下列何者？

- (A)吳哥窟 (B)馬丘比丘 (C)麗江古城 (D)泰姬瑪哈陵

答：(A)吳哥窟

32. 美國是個多民族國家，在不同時期有來自不同地區的移民，近年來大量移入美國境內的移民，以下列何處的數量最多？

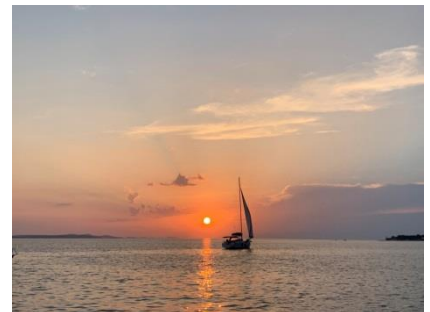
- (A)歐洲 (B)非洲 (C)亞洲 (D)中南美洲

答：(D)中南美洲

33. 右圖是克羅埃西亞的札達爾 (Zadar) 的日落景觀，被「懸疑電影大師」希區考克譽為「全世界最美的日落」。太陽落下的海域應為下列何者？

- (A)黑海 (B)愛琴海  
(C)波羅地海 (D)亞得里亞海

答：(D)亞得里亞海



34. 以賭博產業著名的澳門 (Macau)，其英文的地名的來源與下列何者最有關係

- (A)漁業發展 (B)宗教建築 (C)灣澳地形 (D)季風氣候

答：(B) 宗教建築

35. 「2019 年 9 月至 2020 年 1 月，該國叢林大火已燃燒超過 840 萬公頃土地，造成 25 人死亡，超過 2,500 處房屋焚毀，估計 4.8 億動物燒死或因缺乏棲息地與糧食而喪生。該國六個州當中就有四個州受影響，新南威爾斯州受災最嚴重。隨著時序進入夏季後，出現雷陣雨，火情才得到緩解。」該國應該是下列哪個國家？

- (A)英國 (B)美國 (C)澳洲 (D)紐西蘭

答：(C)澳洲

36. 「由中國政府主要資助或贊助的龐大全球基礎設施開發項目，自 2013 年正式公布以來，掀起了極大的熱情，也引發了巨大的擔憂。一些人認為這個戰略計畫中的巨型項目可以降低國際貿易的成本，支撐窮國的經濟轉型，另一些人則指責中國利用此計畫暗中竊取政治利益，整個行動是債務陷阱外交。」文中所指的計畫，最可能是下列何者？  
(A)一帶一路 (B)西部大開發 (C)中國製造 2025 (D)中國標準 2035

答：(A)一帶一路

37. 「屬地」指的是附屬於主權國家之下，但擁有部分獨立管治權力的地區，大多由帝國主義時代之殖民地轉化而成。下列何者為英國的海外屬地？

- (A)關島 (Guam) (B)夏威夷 (Hawaii)  
(C)愛爾蘭 (Ireland) (D)福克蘭群島 (The Falkland Islands)

答：(D)福克蘭群島 (The Falkland Islands)

38. 下列位於非洲的國家之中，何者的領土被南非共和國所包圍？

- (A)烏干達 (B)賴索托 (C)史瓦帝尼 (D)納米比亞

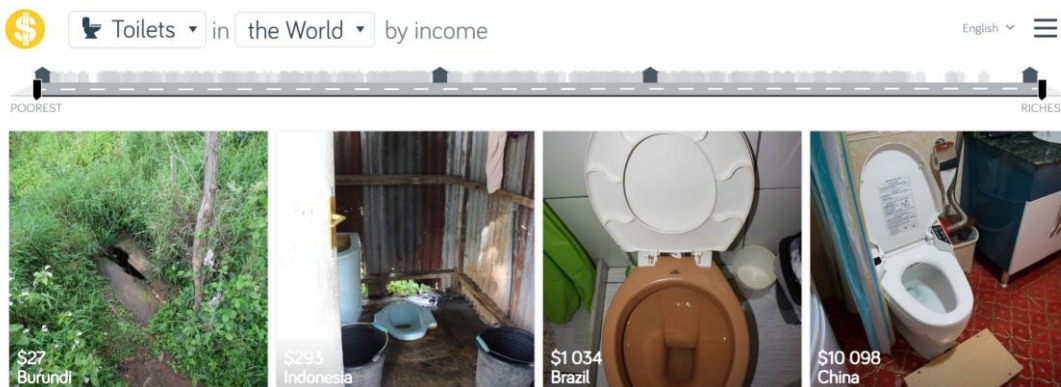
答案：(B)賴索托

39. 近年來不時有媒體報導，中國在新疆興建少數民族集中營的傳聞，當局以近似監禁的方式針對少數民族進行政治課程，甚至欲改變其原有信仰文化。這類傳聞中所指的「少數民族」，最可能以下列哪個族群的人數最多？

- (A)藏族 (B)蒙古族 (C)納西族 (D)維吾爾族

答案：(D)維吾爾族

40. 下圖是摘錄自 DOLLAR STREET 網站，目前世界各國馬桶或便器樣式的一些案例，照片左下角為便器價格與國名。該圖最可能可反映出下列哪項事實？



- (A)如廁文化改變 (B)全球經濟發展不均  
(C)氣候影響廁所構造 (D)價格與廁所環境呈反比

答案：(B)全球經濟發展不均


解析：從照片中，可見目前世界各國不同的如廁方式，依其條件，可反映各國經濟發展程度的差異

## 二、非選擇題

右圖是某探險隊在 20 世紀初著名的長征路線圖。他們於 1911 年 11 月 1 日啟程，並在隔年 1 月 17 日抵達目的地。請問：

41.該探險隊的目的地是哪裡？(需回答地名，非緯度數值)【3 分】

答案：南極(點)。

42.請在圖中標繪方向標。  (以圖案標繪在圖上)【5 分】

答案：箭頭必須朝向外側，且指北箭頭必須和緯線垂直。

43.圖中丙緯線的緯度是多少？(需回答整數數值)【3 分】

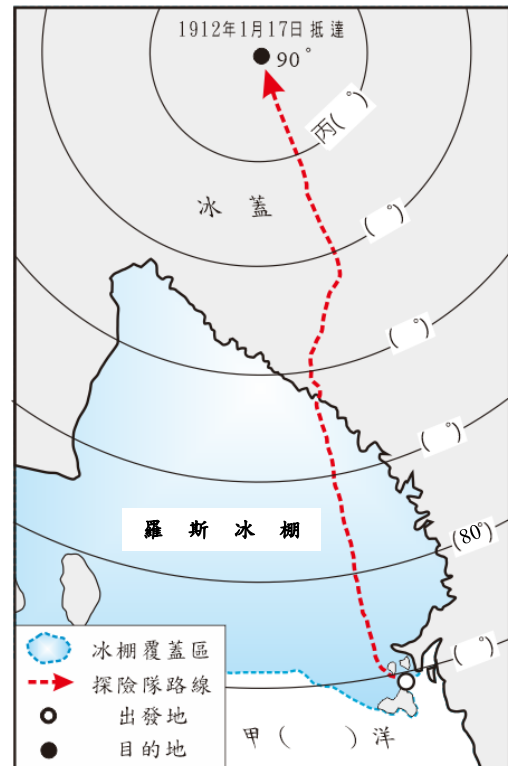
答案：88。

44.探險隊從「甲」海域的沿岸登陸，甲位於哪個大洋？(需回答海洋全名)【3 分】

答案：太平洋。

45.單以自然環境而言，探險隊選擇在 11 月間登陸此地並展開任務，最可能是考量該地在當時有哪些有利執行任務的條件？(至少回答 2 個)【6 分】

答案：氣溫較高、風雪較少、白日較長(永晝)。





## 中華民國 108 年第 15 屆國家地理知識大競賽 地理知識能力測驗 學校初賽

### 一、選擇題

1. 以下臺灣四個鄉鎮區中，哪個位於濁水溪南岸，並以米與醬油聞名？  
(A)高雄美濃 (B)台東池上 (C)苗栗三義 (D)雲林西螺

答案：(D)雲林西螺

2. 臺灣最大的淡水湖泊，風景優美，不但吸引國內外遊客造訪，更因舉辦泳渡、自由車、與馬拉松而知名。上述的湖泊名稱為何？  
(A)南仁湖 (B)澄清湖 (C)日月潭 (D)鯉魚潭

答：(C)日月潭

3. 右圖取材自已故導演齊柏林拍攝的紀錄片《鳥目台灣》，根據照片判斷，該照片可能在介紹下列哪個主題？



- (A)嘉南大圳的環保啟示  
(B)從愛河出發的港都－高雄  
(C)水田－台灣最廣闊的濕地  
(D)小河與大海的邂逅－福隆

答案：(B)從愛河出發的港都－高雄

4. 臺灣的「雙年賞蝶」觀光，主要在每年的 11 月開始至隔年 3 月，期間會有上百萬隻紫斑蝶遷往阿里山山脈的山谷躲避寒冬，堪稱與美洲的「帝王斑蝶谷」齊名。要欣賞此生態現象，最適合前往下列哪個國家風景區？  
(A)參山國家風景區 (B)茂林國家風景區  
(C)大鵬灣國家風景區 (D)花東縱谷國家風景區

答案：(B)茂林國家風景區

5. 以下臺灣四個村里中，何者的海岸地形最可能屬於沙岸？  
(A)高雄市林園區港埔里 (B)宜蘭縣蘇澳鎮東澳里

(C)新北市瑞芳區鼻頭里

(D)嘉義縣梅山鄉過山村

答案: (A)高雄市林園區港埔里

6. 臺中市某老人長期照顧中心，原為幼稚園，後來因為○○○的原因，才進行改建。該原因最可能為下列何者？

(A)國際化

(B)少子化

(C)汙染多

(D)移工多

答案: (B)少子化

7. 克里奧爾語 (Creole Language)，指的是一種混合多種不同語言詞彙，也稱為混合語。例如，臺灣在下列哪個縣市，即可見到泰雅語與日語整合在一起的混合語？

(A)屏東縣

(B)宜蘭縣

(C)嘉義縣

(D)臺東縣

答案: (B)宜蘭縣

8. 為了推動非核家園，在政府鼓勵及提供優惠條件下，「農田種電」(在農田搭建太陽能板)的景觀如雨後春筍般大量冒出(如下圖)。但若政府未好好把關，演變成「種電為主、農業為輔」的情況，將對農業發展造成極不利的影響。這種「農田種電」的景觀在下列哪些縣市最常見到？甲、宜蘭縣，乙、雲林縣，丙、臺南市，丁、屏東縣



(A)甲乙丙

(B)甲乙丁

(C)甲丙丁

(D)

乙丙丁

答案: (D)乙丙丁

9. 某人到一處熱門的觀光景點旅行，沿途參觀了別具特色的山城聚落、日式房舍建築群與黃金神社，又參訪了礦業博物館，並品嚐美味的芋圓。上述最有可能出現在下列哪個「世界文化遺產」潛力點？

(A)馬祖戰地文化

(B)水金九產業遺址

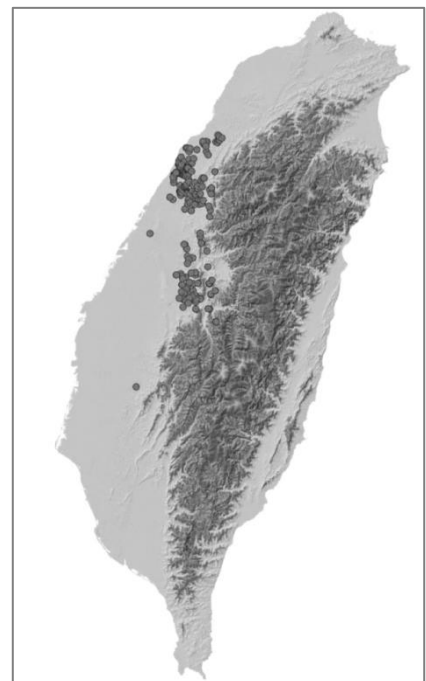
(C)阿里山森林鐵路

(D)紅毛城及其周邊歷史建築群

史建築群

答案: (B)水金九產業遺址

10. 右圖中的圓點為臺灣某種保育類生物的目擊記錄點。這種生物最可能為下列何者？



(A)石虎

(B)紫斑蝶

(C)黑面琵鷺

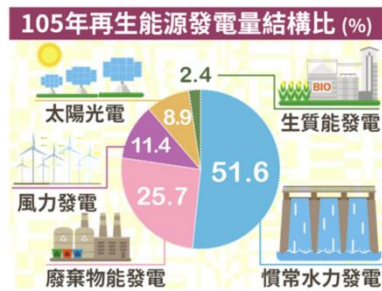
(D)臺灣黑熊

答案: (A) 石虎



11. 我國政府正積極的改善火力發電設備，與開發再生能源的發電產能。以目前臺灣再生能源發電量由大到小排列，應為下列何者？
- (A)太陽光電、風力發電、水力、廢棄物發電  
 (B)風力發電、水力、太陽光電、廢棄物發電  
 (C)水力、廢棄物發電、風力發電、太陽光電  
 (D)廢棄物發電、太陽光電、水力、風力發電

答案：(C)水力、廢棄物發電、風力發電、太陽光電



Source: <https://technews.tw/2017/03/07/taiwan-energy-2016/>

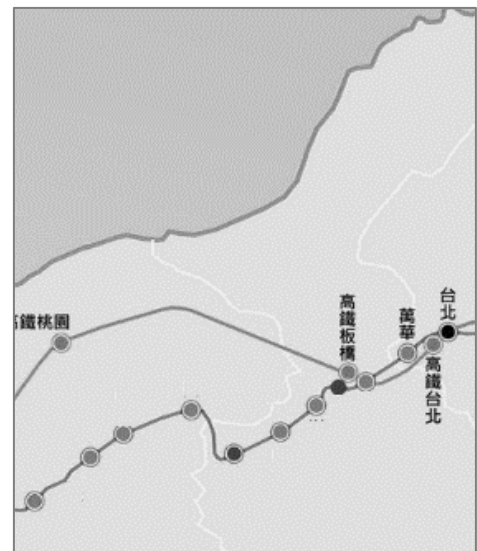
12. 屏東熱帶博覽會的宣傳，常會結合時事而進行裝置美化，例如某一年將稻米田布置成電影一惡靈古堡畫面，吸引了大批人潮。地方政府努力推動農村再生，讓屏東再度活化，該地當初農業沒落的原因最可能為下列何者？
- (A)過度耕作，導致土地荒漠化      (B)農村青年離鄉工作，農村閒置  
 (C)都市更新，致使農地無法利用      (D)地層下陷，導致農地大面積休耕

答案：(B)農村青年離鄉工作，農村閒置。

13. 右圖為臺灣某地區的縱貫線鐵路與高速鐵路分布圖。在縱貫線由臺北「南下」的行程中，某段路線火車實際上卻是由南往北而行，即下一個車站的位置，在前一站的「北邊」。該路段是下列何者？

- (A)苗栗到南勢      (B)萬華到板橋      (C)鶯歌到桃園  
 (D)竹南到竹北

答案：(C)鶯歌到桃園



14. 某學校校園長度約 240 公尺，寬度約 160 公尺，若要將校園平面圖輸出在一張 50 公分長，36 公分寬的白紙上，用下列哪個比例尺，最能夠充分利用該紙張的空間？

- (A)1 : 500      (B)1 : 1000      (C)1 : 1500      (D)1 : 2000。

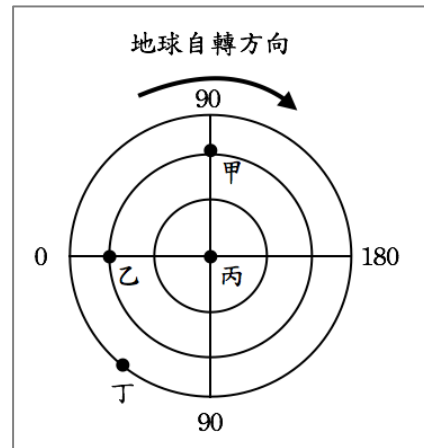
答案：(A)1 : 500

15. 右圖中的甲~丁分別位於地球上的四個位置。關於兩地之間行進方向的敘述，下列何者正確？

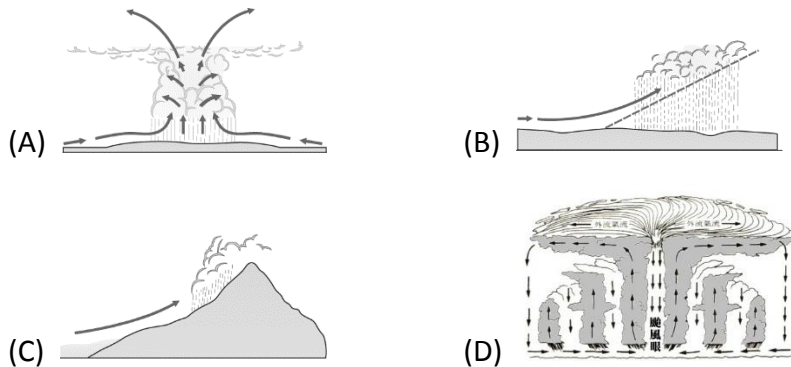
- (A)甲→乙：往西南                      (B)乙→丙：往東  
(C)丙→丁：往北                        (D)丁→甲：往東北

答案：(C)丙→丁：往北

解析：透過地球自轉方向判斷，丙點為南極，故(A)甲→乙：往西；(B)乙→丙：往南；(D)丁→甲：往東南



16. 某人閱讀國文課本短文：「下午大雨滂沱，霹靂環起，若非蕃薯田在家屋邊，近在咫尺，真要走避不及。低著頭一心一意要把蕃薯蒂趕快摘完，霎時間，天昏地暗，抬頭一看，黑壓壓的，滿天烏雲」。該文章作者，最可能遇到下列哪種降雨類型？



答案：(A)

17. 全球最早注意到與「國際換日線」有關的歷史事件為下列何者？

- (A)哥倫布發現新大陸                      (B)達伽馬繞非洲抵印度  
(C)鄭和下西洋抵非洲                      (D)麥哲倫船隊環繞世界

答案：(D)麥哲倫船隊環繞世界

18. 日本明仁天皇於 2019 年 4 月 30 退位，由皇太子德仁親王繼位，並於 5 月 1 日改用新的年號。日本新的年號為下列何者？

- (A)平成                      (B)安久                      (C)平和                      (D)令和

答案：(D)令和

19. 世界新七大奇景是瑞士的協會所發起的票選活動，選出來的奇蹟如下所列，其中並沒有哪一大洲的景觀？

- ★泰姬瑪哈陵—印度，★萬里長城—中國，★佩特拉—約旦，
- ★里約基督像—巴西，★馬丘比丘—秘魯，★契琴伊薩—墨西哥，
- ★羅馬競技場—義大利

(A)亞洲 (B)歐洲 (C)中美洲 (D)大洋洲

答案：(D)大洋洲

20. 下表為 2019 年 4 月全世界發生規模大於六的地震統計表。這些地震發生的地點主要位於下列何處？

地震發生時間	經度	緯度	深度(公里)	規模	發生地點
2019/04/11-16:18	143.304E	40.419N	12	6.1	日本 本州島東部外海
2019/04/12-19:40	122.553E	1.852S	17	6.8	印尼 蘇拉維西
2019/04/18-13:01	121.689E	24.066N	10	6.0	臺灣
2019/04/18-22:46	139.490E	51.056S	10	6.5	印度-南極洲洋脊西部

(A)北太平洋 (B)西太平洋 (C)南太平洋 (D)東太平洋。

答案：(B)西太平洋

21. 右圖是某人在中國網站購買貨物寄到臺灣的物流資料。下列哪個地點依層級劃分，屬於直轄市？

溫州市	溫州鷗海集散中心	以攬件
杭州市	杭州總集散中心	集散貨物
桃園市	中轉運輸中心	集散貨物
屏東市	包裹營運點	寄送抵達

(A)溫州市 (B)杭州市  
(C)桃園市 (D)屏東市

答案：(C)桃園市

22. 世界某個盆地內江河密集，農業興盛，雖因地勢封閉，對外交通不便，而有「蜀道難」之稱，但也因物產豐饒而有「天府之國」美名，日本美食漫畫《中華一番》的故事即以此地為背景。這個盆地最可能是下列何者？

(A)剛果 (B)四川 (C)亞馬孫 (D)塔里木

答案：(B)四川

23. 某個國家曾經是亞洲國家中人均收入第二高的國家，但是在 1970 年代宣布戒嚴後，經濟狀況每況愈下，累積大量外債。後來靠著出口勞務帶動國家經濟成長，現在是亞洲地區主要英美語的語言學習中心之一。這個國家應該是下列何者？

(A)汶萊 (B)印度 (C)韓國 (D)菲律賓

答案：(D)菲律賓

24. 有則新聞的標題為〈中印邊境打起來？士兵互丟石頭〉，是報導中國軍隊試圖進入拉達克（Ladakh）地區的班公湖（Pangong Lake）北岸時，遭到印度士兵阻止，而發生的衝突事件。上述事件發生地點，位於下列哪座山脈？

(A)天山 (B)長白山 (C)阿爾泰山 (D)喜馬拉雅山

答案：(D)喜馬拉雅山

25. 世界上除了東非大裂谷所經的國家之外，還有哪個國家同樣座落於裂谷上，而且國土持續增加中？

- (A)日本 (B)冰島 (C)巴西 (D)印尼

答案：(B)冰島

26. 「這個位於南美洲的黑金王國，蘊藏全球最多石油，但近年因經濟危機、糧食匱乏，物價飆升，2018 年的通貨膨脹率高達 170 萬%，導致百萬人民出走，甚至出現了『兩個總統』的現象。」文中所提到的國家指的是下列何者？

- (A)伊朗 (B)奈及利亞 (C)委內瑞拉 (D)沙烏地阿拉伯

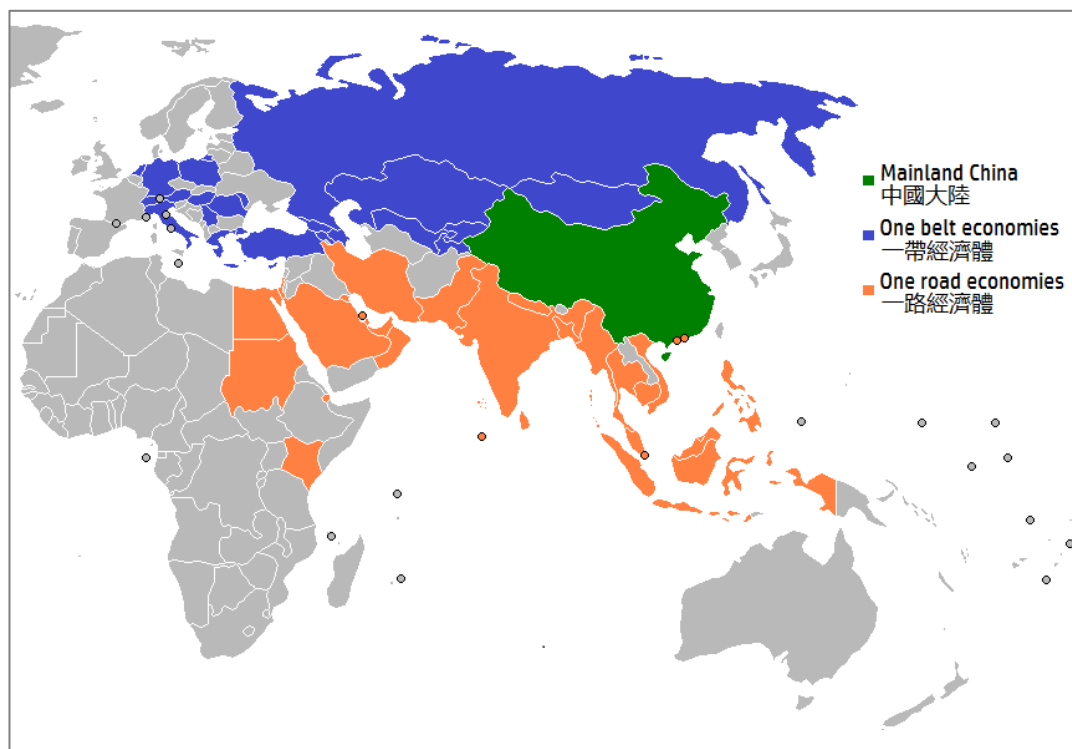
答案：(C)委內瑞拉

27. 某電影中，女兒被爸爸逼著練摔角，原本吃素的家庭，因為訓練被要求吃雞肉補充蛋白質，但媽媽非常不能接受，因為依照種姓制度，他們屬於婆羅門階級，通常以素食為主。該電影的場景最可能發生在下列哪個國家內？

- (A)印度 (B)日本 (C)印尼 (D)沙烏地阿拉伯

答案：(A)印度。

28. 下圖為中國提出的「一帶一路」跨國經濟合作體所參與的國家名單。下列哪個國家並沒有參加該合作體？



- (A)埃及 (B)波蘭 (C)巴基斯坦 (D)保加利亞

答案：(D)保加利亞

29. 清真認證 (HALAL 認證) 在阿拉伯語中是「守法的，禁止的」，所有用於生產 HALAL 食品的原料或相關設備必須遵照較高的清潔和衛生標準，進行加工、生產和包裝。在該認證中，下列哪項食材是被嚴格禁止加入料理之中的？

- (A)辣椒                      (B)肉桂                      (C)米酒                      (D)麻油

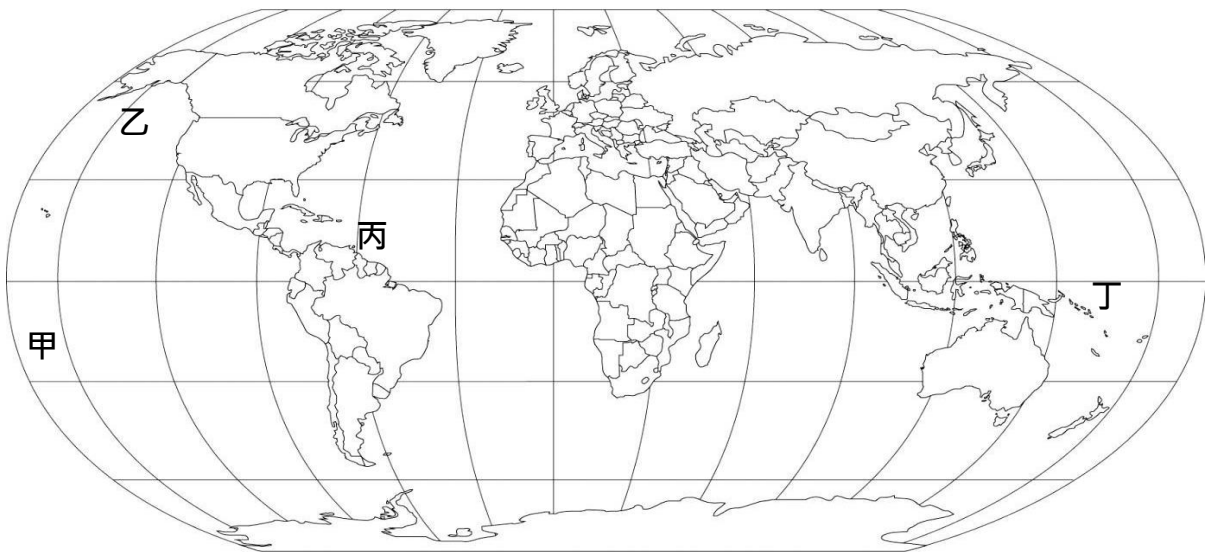
答案：(C)米酒

30. 「上帝也瘋狂」電影中的主角-歷蘇，在電影中扮演的角色就是自己，平日在荒野中採集、打獵，過著與世無爭的生活，透過他的視角，世人得以一窺南部非洲黑人傳統部落的風貌。在電影中最可能會出現下列何種劇情？

- (A)部落耕地沒有休耕期                      (B)部落族人多信仰伊斯蘭教  
(C)部落周圍植被多為苔原                      (D)部落生產方式以游獵為主。

答案：(D)部落生產方式以游獵為主

31. 知名電影「玩命關頭八」當中，主角之一的巨石強森擁有薩摩亞血統，並在電影中帶領女兒跳哈卡舞(Haka)。薩摩亞位於圖中何處？



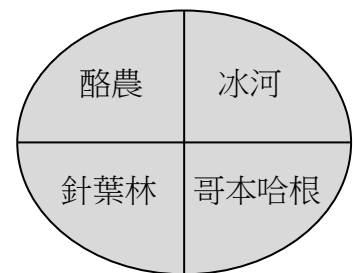
- (A)甲國                      (B)乙國                      (C)丙國                      (D)丁國

答案: (A)甲國

32. 某人在複習歐洲教材時，利用示意圖方式，列出這個國家的特色（如右圖）。這個國家的陸地鄰國最可能為下列何者？

- (A)瑞士                      (B)德國                      (C)挪威                      (D)法國

答案：(B)德國



33. 在中國的黃河中、上游，盛行一種特殊交通工具，古稱「革船」，體形小負重輕，吃水淺，不怕擱淺觸礁，操縱靈活。這種交通工具最可能是下列何者？

- (A)溜索                      (B)獨木舟                      (C)香蕉船                      (D)羊皮筏。

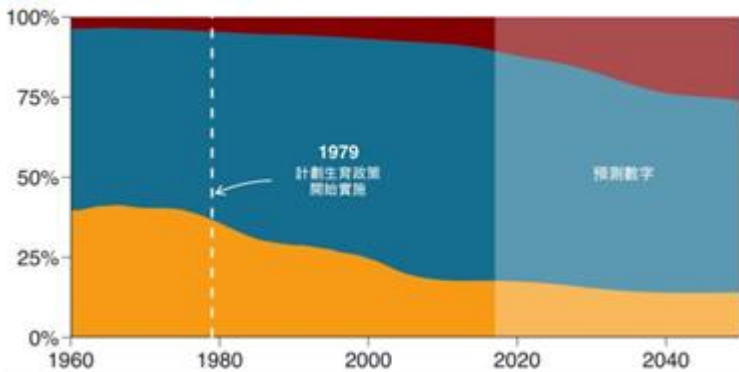
答案：(D)羊皮筏

34. 根據世界銀行的資料，中國的人口結構將在三十年內產生如下圖的變化。根據圖中資料，中國未來最不可能面臨到下列哪項問題？

## 中國不同年齡群體的人口變化

佔總人口的比例 (1960-2050)

0-14歲 15-64 65+



來源：世界銀行

BBC

(A)人民幣升值 (B)生育率下降 (C)勞動人口減少 (D)養老及醫療開支上升

答案：(A)人民幣升值

35. 一個地區內人口分布「中心點」的所在位置，又被稱為「人口重心」。根據推測，下列哪個國家的「人口重心」與該國之國土面積的幾何中心，距離最為遙遠？

(A)荷蘭 (B)巴西 (C)日本 (D)義大利

答案：(B)巴西

### 36-37 為題組

◎右圖為地理老師在屏東旅遊時拍到的一張照片。請問：

36. 這張照片拍攝的時間最可能是下列何者？

(A) 4月 (B) 6月  
(B) 8月 (D) 10月

答案：(D) 10月



37. 地方政府在宣傳下列哪項特產時，會標榜與

(A)洋蔥 (B)蓮霧 (C)黑鮪魚 (D)櫻花蝦

答案：(A)洋蔥

### 38-40 為題組

◎ 根據科學調查，桃園藻礁的形成已超過七千年以上，其主要是由「殼狀珊瑚藻」附著在海岸的大片礫石灘上，逐漸鈣化累積而成。加以當地的漂砂與水溫狀況不利珊瑚礁發育，才能建造成形成大面積的藻礁地形。

藻礁是許多生物的重要棲地，如柴山多杯孔珊瑚、紅肉丫髻鮫、裸胸鯨、螃蟹等。2019年2月22日，國際知名的非營利海洋保育組織「Mission Blue」(藍色任務)正式發函，確認將桃園觀音的大潭藻礁列入全球數個「希望熱點」(Hope Spots)之一。但近期因為中油第三天然氣接收站的興建計畫，使得藻礁生態再次面臨嚴重的威脅。請問：

38. 依據上文，桃園沿海「殼狀珊瑚藻」最初所附著生長的礫石灘，其礫石的主要來源為

下列何者？

(A)古石門溪沖積扇的堆積物

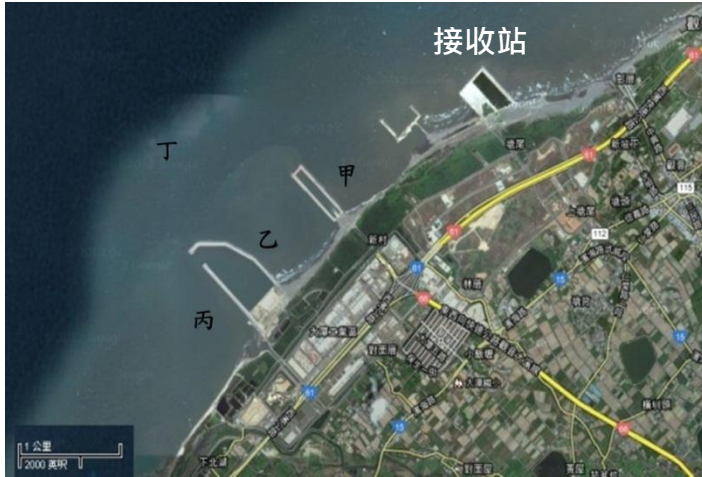
(B)林口臺地礫石層崩塌被搬運至此

(C)桃園海岸古沙丘的堆積物

(D)淡水河口礫石被沿岸流搬運至此

答案：(A)古石門溪沖積扇的堆積物

39. 預定興建的中油第三天然氣接收站，在環境評估上，將可能產生「突堤效應」。依據下圖，在冬天季風與海流的影響下，圖中各地區的海岸變化最可能為下列何者？



(A)甲—侵蝕，礁體露出更多

(B)乙—堆積，礁體被砂埋沒

(C)丙—堆積，礁體被砂埋沒

(D)丁—侵蝕，礁體露出更多

答案：(A)甲—侵蝕，礁體露出更多

40. 海洋保育組織「Mission Blue」對桃園觀音的大潭藻礁的作為，對臺灣海洋環境的立即性影響，最可能為下列何者？

(A)政府必須馬上立法保育藻礁

(B)表示藻礁生態環境得以立即獲得改善

(C)臺灣可加入得以保護海洋環境國際組織

(D)非營利組織無法律上的規範性，不會產生立即影響

答案：(D)

## 二、非選擇題

1. 2019年3月1日正式開放觀光的大膽島，位於烈嶼鄉西南側，與中國距離僅4400公尺。島上標語「大膽擔大擔，島孤人不孤」、「忠心貫日月，奮勇撼山河」，為重要精神象徵。該島嶼位在哪个縣市？（3分）

答案：金門縣。

2. 「梵諦岡的耶誕彌撒」、「麥加的朝聖之行」、「大甲媽祖遶境進香」近年來被Discovery探索頻道認為是世界三大宗教盛事。「梵諦岡的耶誕彌撒」、「麥加的朝聖之行」這兩項宗教活動分別是屬於哪種宗教？（6分）

答案：天主教、伊斯蘭教

3. 臺灣因北回歸線通過而劃分為熱帶及副熱帶季風氣候區，在地理及自然生態上皆有重要

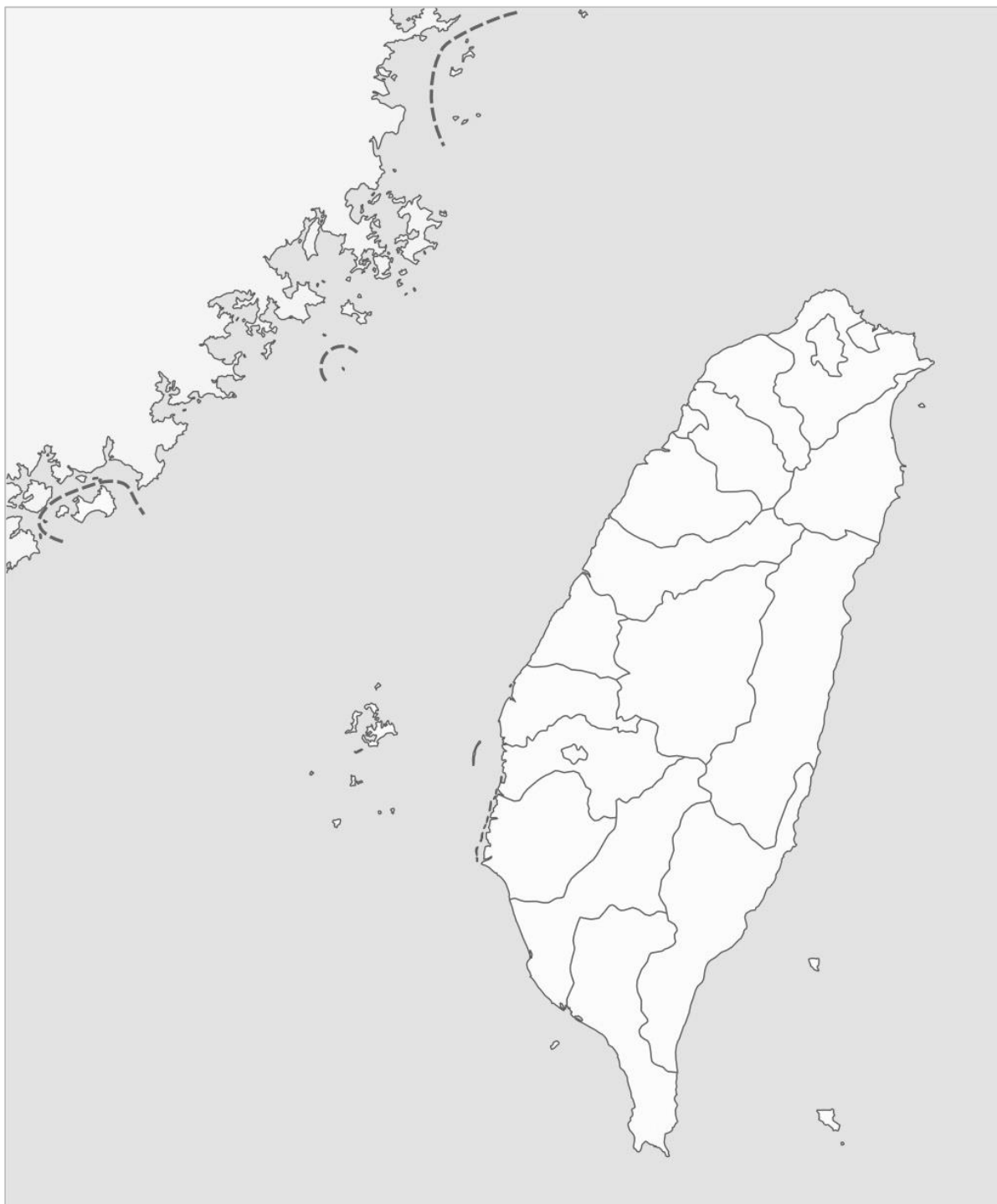
意義。請完成下列問題：

(1) 依照題幹訊息，利用下圖完成臺灣本島氣候分區圖。(7分)

(2) 目前臺灣共有四座北回歸線紀念碑，至少寫出其中一個的所在縣市與鄉鎮。(4分)

答案：(1)北回歸線正確 5 分，氣候分區正確各 1 分

(2)嘉義水上、花蓮豐濱、花蓮瑞穗、澎湖馬公。縣市對 1 分，鄉鎮對 3 分



--- 結束 ---





## 中華民國 107 年第 14 屆國家地理知識大競賽 地理知識能力測驗 學校初賽

### 參考試題與答案 使用說明

- 本卷僅供參考使用，各校可自行擷取全部或部分試題，考試時間和配分也請自行決定。
- 本屆所有參賽學校均可獲得此份參考試題，使用後請收回試題本，以免影響其他學校的初賽進行。謝謝合作。

-----

- 「地理知識能力測驗」各階段測驗大致具有下列幾項特色：
  1. 初賽、複賽、準決賽採紙筆測驗方式，總決賽採現場作答方式。
  2. 在命題範圍部分，初賽到決賽，臺灣相關題目將逐漸減少，臺灣以外地區題目將會逐漸增加。
  3. 在題型部分，重視非選擇題的評鑑，以發掘學生的多元智能，如簡答題、閱讀題、繪圖題等題目的設計；惟初賽到決賽，此類型題目難度將會增加。
  4. 在命題內容部分，皆盡量選取重要的知識、概念、理論，惟初賽到決賽，命題內容會更趨多元性。
- 各校線上填報「地理知識能力測驗」晉級複賽選手之名單的截止日期為**9月10日**，務請把握時間，以維護學生參賽權益。
- 本年度晉級縣市複賽名單，將於**9月20日前**在競賽官網與FB粉絲專頁公告。  
網址：<http://promotinggeog.geo.ntnu.edu.tw/tngc/main.do?fwd=index>  
競賽FB粉絲專頁：<https://www.facebook.com/geotngc/?ref=bookmarks>
- 本競賽包含除「地理知識能力測驗」外，還舉辦「環境觀察暨手繪地圖能力測驗」，報名截止日期為**9月10日**，作品繳交截止日期為**9月17日**，敬請鼓勵同學組隊參賽。
- 在本競賽兩項能力測驗表現優異的同學，均可獲得國教署獎狀。

一、選擇題 (每題 2 分，共 80 分)

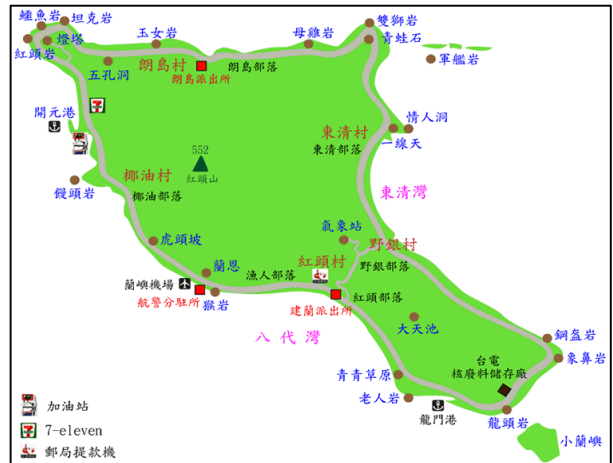
1. 分隔臺南市和高雄市的河流，是下列何者？  
(A)高屏溪 (B)鹽水溪  
(C)二仁溪 (D)中港溪

答案：(C)二仁溪

2. 右圖為臺灣某島嶼的圖片，下列哪個島嶼的成因與圖中的島嶼最相似？

- (A)小琉球 (B)龜山島  
(C)東沙島 (D)東引島

答案：(B)龜山島



3. 「武陵農場有國寶魚—櫻花鉤吻鮭，谷關是中部橫貫公路入山著名景點，高美溼地是賞鳥好去處。」以上描述的是臺灣哪條河川流域的地理景觀？

- (A)大安溪 (B)大甲溪  
(C)大肚溪 (D)濁水溪

答案：(B)大甲溪

4. 下面這幅「最後的晚餐」懸掛在臺灣某縣市的一處天主堂，該壁畫採國畫式畫法，其中耶穌和十二門徒全換成東方臉孔，連餐具、食物也變成筷子和包子，還將當地特色小吃「意麵」融入其中。該處天主堂最可能位於下列哪個縣市？



- (A)臺北市 (B)金門縣 (C)臺南市 (D)花蓮縣

答案：(C)臺南市

5. 彰化縣社頭鄉早期曾聚集了臺灣近 8 成的織襪工業，並享有「襪子原鄉」的美譽。社頭得以發展織襪工業的主要因為下列何者？

- (A)勞力充足 (B)盛產棉花 (C)能源豐富 (D)緊鄰海港

答案：(A)勞力充足

6. 高雄市的各行政區中，哪兩個行政區的名稱由來與漁業活動的關係最為密切？

- (A)楠梓、梓官 (B)鹽埕、新興 (C)旗津、苓雅 (D)茄萣、鳥松

答案：(C)旗津、苓雅

7. 澎湖縣政府從 2001 年開始，在冬季時皆會舉行「澎湖風帆觀光節」，邀請亞洲地區各國風帆好手至澎湖海域參加競賽，以帶動觀光休閒活動產業。下列哪項自然因素，有利於澎湖在冬季推展風帆運動？

- (A)黑潮洋流 (B)東北季風 (C)西南季風 (D)親潮洋流

答案：(B)東北季風

8. 澎湖望安島有一處背山面海的大洞穴，約在 1944 年前後由人工挖掘而成，是為了藏匿當時震洋艦隊的秘密小艇，以待敵方軍艦出現時，迎頭痛擊。該艦隊最可能是由哪個國家設立？

- (A)荷蘭 (B)日本 (C)美國 (D)西班牙

答案：(B)日本

9. 臺灣的公路命名東西向以偶數表示，南北向以奇數表示，且又分為國道、快速道路、省道、縣道、鄉道等各種等級。下列何者是聯絡臺中盆地到埔里盆地的國道編號？

- (A)國道 1 號 (B)國道 3 號 (C)國道 5 號 (D)國道 6 號

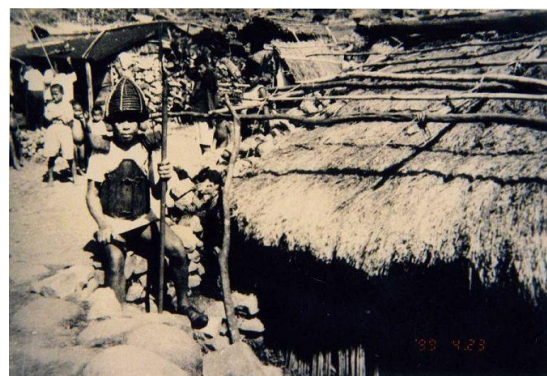
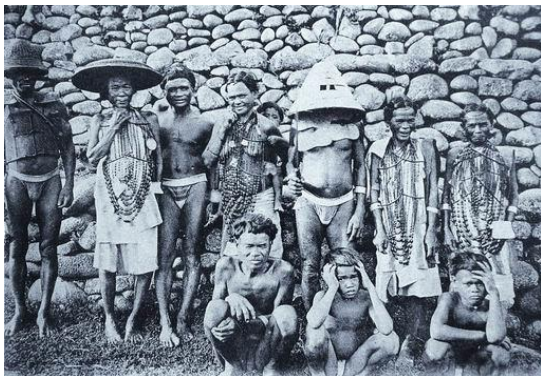
答案：(D)國道 6 號

10. 從臺北火車站搭乘火車前往宜蘭，沿途「不會」經過哪一站？

- (A)瑞芳站 (B)汐止站 (C)平溪站 (D)礁溪站

答案：(C)平溪站

11. 請根據下面兩張照片，判斷這是臺灣哪個原住民族？



- (A)達悟族 (B)西拉雅族 (C)賽德克族 (D)撒奇萊雅族

答案：(A)達悟族

12. 新北市新莊區樂生療養院於 1927 年設立，是見證臺灣近代防疫史的重要史蹟，也是反省疾病人權的最佳空間。但多年前卻因某項建設，使得其存廢問題沸沸揚揚。該建設最可能是下列何者？

- (A)高鐵車站 (B)捷運機廠 (C)核電四廠 (D)六輕工廠

答案：(B)捷運機廠

13. 臺灣福爾摩沙衛星五號已於 2018 年升空，其任務開始執行後，下列哪些相關研究可藉助其衛星資料完成？(甲)梅雨鋒面雲系研究；(乙)天然氣資源分佈探勘；(丙)森林火災延燒範圍；(丁)西南沿海沙洲面積的增減

- (A)甲乙丙 (B)甲乙丁 (C)甲丙丁 (D)乙丙丁

答案：(C)甲丙丁

14. 新台幣一千元紙鈔背面印有臺灣重要的地形景觀與生物景觀(下圖)，其中的山峰與動物是下列何者？



- (A)玉山、帝雉 (B)雪山、帝雉 (C)玉山、藍腹鵲 (D)雪山、藍腹鵲

答案：(A)玉山、帝雉

15. 在大航海時代，西班牙船隊航行世界各地，其地名亦隨之散播各處，其中「聖地牙哥」地名同時出現在美國、智利、古巴還有臺灣。臺灣的「聖地牙哥」即今日何處？

- (A)鼻頭角 (B)三貂角  
(C)富貴角 (D)鵝鑾鼻

答案：(B)三貂角

16. 目前臺灣在歐洲唯一的邦交國位於右圖中的哪一處？

- (A)甲 (B)乙 (C)丙 (D)丁

答案：(B)乙



17. 南、北回歸線附近的區域，屬於行星風系中的馬緯度無風帶，終年高壓籠罩，乾燥少雨，並形成撒哈拉、墨西哥北部、阿他加馬等沙漠，但同樣有北回歸線通過的臺灣，卻潮濕多雨、降雨豐沛。造成臺灣降雨異於同緯度其他區域的現象，最根本的原因為下列何者？

(A)西風吹拂頻仍

(B)受聖嬰現象影響

(C)受亞洲季風影響

(D)地勢高聳攔截高空水氣

答案：(C)受亞洲季風影響

18. 「2018 年，台積電投資金額達新台幣 900 億元的南京 12 吋晶圓廠，規劃每個月 2 萬片的產能，但有擴充到每個月 6 萬片的空間。此外，由於該 12 吋廠設有設計中心，可就近服務中國客戶的情況，也帶動相關上下游產業進駐。」由此項敘述可以看出晶圓代工工業的哪些特性？甲、污染程度低；乙、市場風險低；丙、資金密集度高；丁、帶動地區發展

(A)甲乙

(B)甲丁

(C)乙丙

(D)丙丁

答案：(D)丙丁

19. 地理課時老師要大家舉例說明「氣候」。甲：「今天天氣很不好」；乙：「颱風每年在夏秋之際侵襲臺灣」；丙：「嘩啦啦…下雨了，看到大家都在跑」；丁：「氣候像人的心情，晴時多雲偶陣雨」；戊：「臺灣夏季西南季風盛行」。哪些人的舉例是正確的？

(A)甲丁

(B)乙丙

(C)乙戊

(D)丙丁

答案：(C)乙戊

20. 某人在房間中掛著三幅不同比例尺的臺灣地圖，分別為(甲)1：500,000，(乙)1：250,000，(丙)1：1,000,000。若三張地圖中的臺灣都是滿版，則按照地圖紙張由小排到大的順序為何？

(A)甲→乙→丙

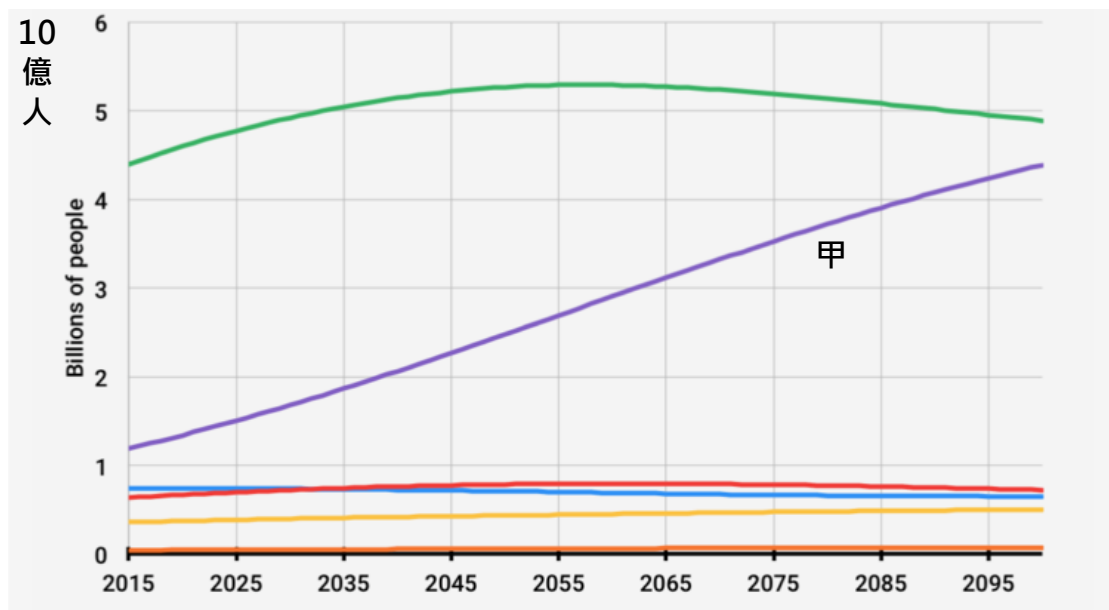
(B)乙→丙→甲

(C)乙→甲→丙

(D)丙→甲→乙

答案：(D)丙→甲→乙

21. 下圖為 2015~2100 年世界六大洲人口數預測圖（歐洲、亞洲、非洲、北美洲、中南美洲和大洋洲）。甲最可能是哪個大洲？



(A)歐洲

(B)非洲

(C)北美洲

(D)中南美洲

答案：(B)非洲

22. 目前世界各地盛行「區域」結盟，以增進各國利益，下列何者不是區域性結盟組織？  
(A)EU (B)WTO (C)ASEAN (D)NAFTA

答案：(B)WTO

23. 某國位於恆河下游，因地勢低窪，雨季時常有水患發生，目前在全球暖化的影響下，海岸有逐漸後退的隱憂。該國最可能是下列何者？  
(A)不丹 (B)孟加拉 (C)巴基斯坦 (D)斯里蘭卡

答案：(B)孟加拉

24. 地中海的眾島嶼中，下列何者是屬於法國的領土，也是拿破崙的出生地？  
(A)西西里島 (B)克里特島 (C)科西嘉島 (D)薩丁尼亞島

答案：(C)科西嘉島

25. 右圖為中西並立、宗教多元的文化景觀。該現象最容易在下列何處見到？

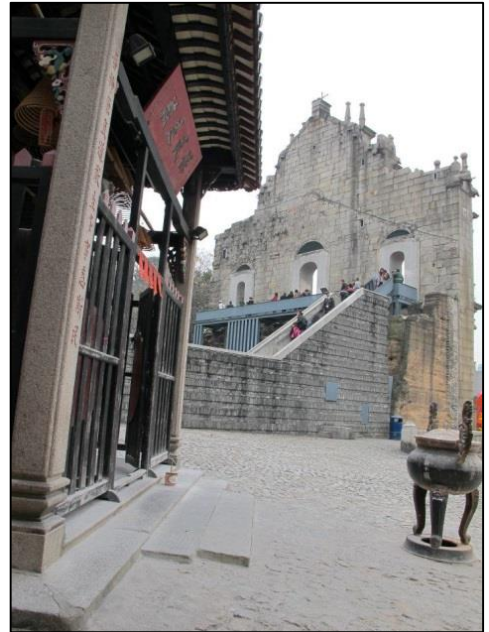
(A)杜拜 (B)澳門  
(C)德黑蘭 (D)新德里

答案：(B)澳門

26. 成語「大意失荊州」，用來比喻因疏忽大意而導致失敗或造成損失，有粗心大意、驕傲輕敵的意思。這個成語的歷史背景是三國時期，名將關羽失去長江中游荊州三郡（南郡、武陵、零陵）的典故。「荊州三郡」隸屬今日中國哪個省份？

(A)雲南省 (B)河南省  
(C)湖北省 (D)江蘇省

答案：(C)湖北省



27. 北歐五國中，哪個國家可以同時看到火山與冰河地形，因此有「冰火王國」之稱？  
(A)丹麥 (B)挪威 (C)芬蘭 (D)冰島

答案：(D)冰島

28. 太陽在北半球能夠直射到且距離赤道最遠的地點為北回歸線。下列哪個地方有該緯線經過？

(A)菲律賓呂宋 (B)美國夏威夷 (C)義大利羅馬 (D)利比亞沙漠

答案：(D)利比亞沙漠

29. 「這個國家位處西班牙征服者探險美洲大陸的要道，像一把鑰匙，插在出入墨西哥灣的

加勒比海上，橫亙在美國和拉丁美洲之間，因而又被稱為『開啟美洲大陸之門鑰』。」引文中的國家是指下列何者？

- (A)關島 (B)古巴 (C)復活節島 (D)馬達加斯加

答案：(B)古巴

30. 近年來中國鋼鐵產業出口持續維持高檔，但此現象也與下列哪種問題最密切相關？

- (A)房價高漲 (B)霧霾公害  
(C)黃河斷流 (D)次貸風暴

答案：(B)霧霾公害

31. 石勒蘇益格－荷爾斯泰因邦 (Schleswig-Holstein) 是德國唯一瀕臨兩個海域的邦。這個邦所瀕臨的兩個海域為何？

- (A)北海、大西洋 (B)地中海、大西洋  
(C)北海、波羅的海 (D)地中海、波羅的海

答案：(C)北海、波羅的海

32. 右圖為某個國家清晨時僧侶沿街托鉢化緣的景象，不僅當地人，連觀光客也參與其中。該國家最可能位在下列哪個半島？

- (A)中南半島 (B)西奈半島  
(C)義大利半島 (D)阿拉伯半島

答案：(A)中南半島



33. 在哥倫布發現新大陸前，中南美洲原有三大古文明，但在歐洲人帶著槍砲與病菌入侵後，這些古文明帝國幾乎消失殆盡。這三大古文明為下列何者？甲、印加；乙、馬雅；丙、阿茲特克；丁、亞特蘭提斯

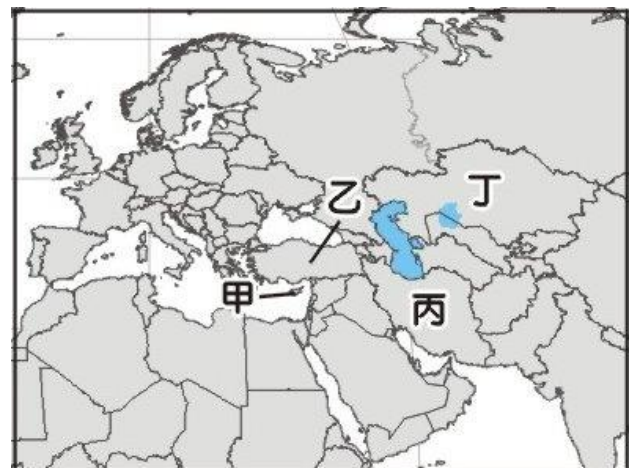
- (A)甲乙丙 (B)甲乙丁 (C)甲丙丁 (D)乙丙丁

答案：(A)甲乙丙

34. 某國在歷史上一向被劃分為亞洲國家，但卻在 2004 年加入歐盟，成為歐洲聯盟的會員之一。該國位於右圖中何處？

- (A)甲 (B)乙 (C)丙 (D)丁

答案：(A)甲



35. 為了保護高原上的珍稀動物，青藏鐵路在可可西里自然保護區內共設置 33 處安全通道，以利該區域內動物南北遷移。這些安全通道主要保護的動物是下列何者？

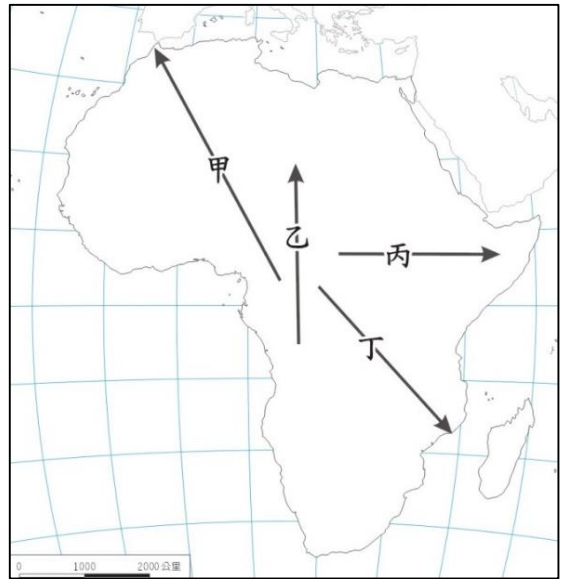
- (A)犛牛 (B)駱駝 (C)駱馬 (D)羚羊

答案：(D)羚羊

36. 某人在今年暑假到非洲去旅行，沿途先後經過濃蔭蔽天的雨林、草木稀疏的莽原、寸草不生的沙漠，最後看到樹叢低矮的灌木林。該人這次的旅行路線，最可能是右圖中的哪一條？

(A)甲 (B)乙 (C)丙 (D)丁

答案：(A)甲



37. 泰國億萬票房夯片《模犯生》(Bad Genius) 描述該國首都曼谷的高中生為求好成績不擇手段，看準國際會考的時差漏洞，派人先飛到澳大利亞雪梨(33°S,151°E)參加測驗，再將答案即時傳回曼谷。已知雪梨與曼谷時差為3小時，則曼谷的經線度數最接近下列何者？

(A)79°E (B)92°E (C)100°E (D)121°E

答案：(C)100°E

38. 「古褶曲山脈一般指形成年代久遠，經長期風化與侵蝕後，山勢較為低矮平緩的山脈。」根據上列定義，下列哪座山脈屬於古褶曲山脈？

(A)中國天山 (B)加拿大落磯山  
(C)美國阿帕拉契山 (D)瑞士阿爾卑斯山

答案：(C)美國阿帕拉契山

39. 某人出國旅遊，將所到之處的景觀素描下來，如右圖所示，並題上一首詞：「高草蓬蓬襯稀樹，雨季蔥綠乾季黃」。該人旅遊的國家最可能為下列何者？

(A)日本 (B)肯亞  
(C)波蘭 (D)伊拉克



答案：(B)肯亞

40. 某年臺灣兩名高中學生成功登上南美洲第一高峰阿空加瓜山(6,962公尺)後表示：「登山途中都是冰河河谷，還有許多當地沙漠飄來的沙子，感覺很荒涼，…期間遇到夾雜沙粒的暴風雪，處在零下40度的山上，一度以為自己無法撐下去…。」他們最可能是從下列南美洲的哪個國家出發登頂？

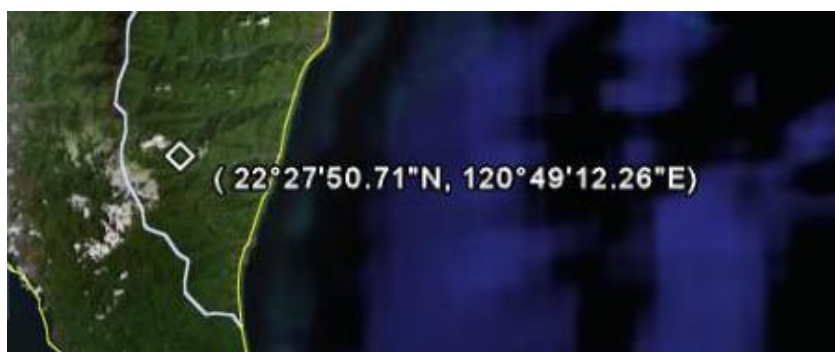
(A)祕魯 (B)阿根廷 (C)巴拉圭 (D)玻利維亞

答案：(B)阿根廷



二、非選擇題 (共 20 分)

1. 下面 3 張圖是一地圖拼圖，若完成此拼圖將可看到某個縣市的完整行政區界。該縣市為何者？該縣市長度最長的河川為何？（2 分+3 分）



答案：臺東縣；卑南溪、新武呂溪可給分。

2. 晋代裴淵《廣州記》記載：「珊瑚洲在（東莞）縣南五百里。昔人於海中捕魚，得珊瑚。」2007 年，這個古稱珊瑚洲的地方成立臺灣首座海洋型國家公園，也是臺灣面積最大的國家公園。這個國家公園為何？（3 分）

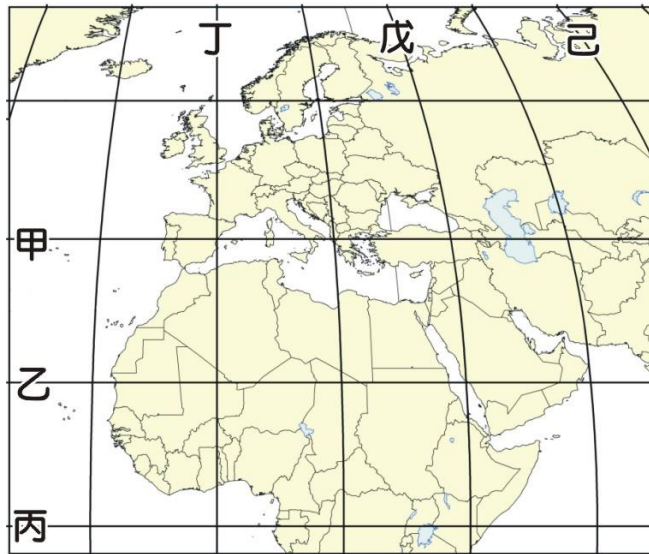
答案：東沙環礁（國家公園）



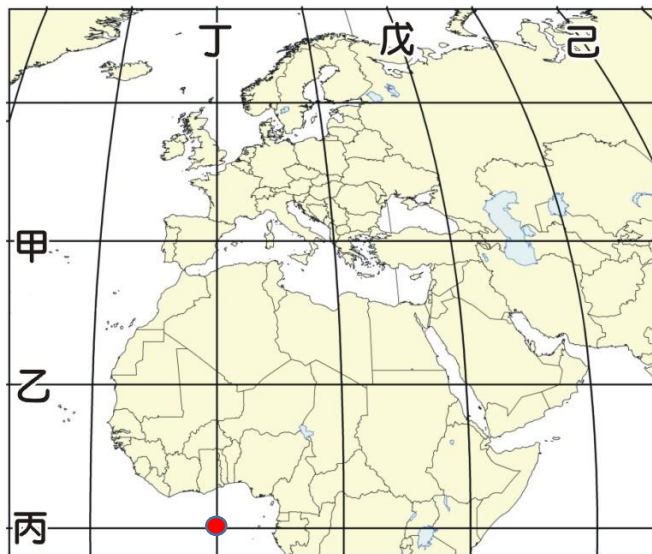
3. 今年（2018）某人在電視機觀看 VS 兩國的世界盃足球比賽。該場足球賽對戰的是哪兩個國家？（6 分）

答案：阿根廷、克羅埃西亞。(順序可顛倒)

4. 請在下圖之本初子午線與赤道的交會點上，標上黑點，並寫上該地區或該海域的名稱。  
(3分+3分)



答案：位置請見下圖紅點標示處；幾內亞灣、大西洋皆給分。



--- 結束 ---



## 中華民國 106 年第 13 屆國家地理知識大競賽 地理知識能力測驗 學校初賽

### 參考試題與答案 使用說明

- 本卷僅供參考使用，各校可自行擷取全部或部分試題，考試時間和配分也請自行決定。
- 由於所有參賽學校均可獲得此份參考試題，請使用後收回試題本，以免影響其他學校的初賽進行。謝謝合作。

-----

- 本競賽各階段測驗大致具有下列幾項特色：
  1. 初賽、複賽、準決賽採紙筆測驗方式，總決賽採現場作答方式。
  2. 在命題範圍部分，初賽到決賽，臺灣相關題目將逐漸減少，臺灣以外地區題目將會逐漸增加。
  3. 在題型部分，重視非選擇題的評鑑，以發掘學生的多元智能，如簡答題、閱讀題、繪圖題等題目的設計。惟初賽到決賽，此類型題目難度將會增加。
  4. 在命題內容部分，皆盡量選取重要的知識、概念、理論，惟初賽到決賽，命題內容會更趨多元性。
- 本年度晉級縣市複賽名單，將於**9月18日前**在競賽官網與FB粉絲專頁公告。  
網址：<http://promotinggeog.geo.ntnu.edu.tw/tngc/main.do? fwd=index>  
競賽FB粉絲專頁：<https://www.facebook.com/geotngc/?ref=bookmarks>
- 本競賽包含除「地理知識能力測驗」外，還舉辦「環境觀察暨手繪地圖能力測驗」，報名截止日期為**9月10日**，作品繳交截止日期為**9月20日**，敬請鼓勵同學組隊參賽。
- 在本競賽兩項能力測驗表現優異的同學，均可獲得教育部或國教署頒發之獎狀。

1. 臺灣的國際移工有很多伊斯蘭教的教徒，他們會以下列何者作為禮拜與禱告的場地？  
(A)車站 (B)教堂 (C)清真寺 (D)天主堂

答案：(C)清真寺

2. 下圖為新台幣 2000 元鈔票背面，圖中魚類的主要棲地，位於哪條河流的上游？



- (A)濁水溪 (B)大甲溪 (C)頭前溪 (D)蘭陽溪

答案：(B)大甲溪

3. 下列哪個地名的由來，與湖泊有關？

- (A)竹子湖(臺北北投) (B)梅花湖(宜蘭冬山)  
(C)奮起湖(嘉義竹崎) (D)天花湖(苗栗頭屋)

答案：(B)梅花湖

4. 「經濟部水利署為調節○○縣的水資源利用，並減緩因抽用地下水造成的地層下陷，提出湖山水庫工程計畫。該水庫 2016 年底已正式供水，估計○○縣每年可減少抽取上億噸的地下水。」該縣位於圖 2 中何處？

- (A)甲 (B)乙 (C)丙 (D)丁

答案：(C)丙

5. 「昔日，滿山遍野的油桐樹曾是客家族群重要的經濟作物。油桐子可以提煉桐油，油桐木則是製作民生用品的基本材料，為許多客家人輔助家計的重要來源。為了喚起大眾對鄉土的關懷以及發展地方觀光，客家委員會每年皆會舉辦一系列的桐花祭活動。」如果某人想要參加桐花祭活動，他最適合前往下列哪個縣市？

- (A)宜蘭縣 (B)苗栗縣 (C)彰化縣 (D)金門縣

答案：(B)苗栗縣

6. 早期臺灣各地區居民的生活與自然環境關係密切，常常透過就地取材建造設施。例如，澎湖居民主要會以下列何種方式建築屋舍？

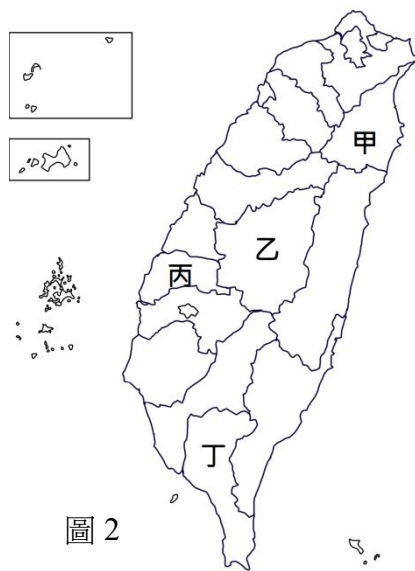


圖 2

- (A)挖鑿天然花崗岩岩壁  
(B)利用板岩、砂岩的石板  
(C)利用珊瑚礁或玄武岩石塊  
(D)以稻草攪泥、日曬後製成的土磚

答案：(C)利用珊瑚礁或玄武岩石塊

7. 「某個島嶼又稱為黃山馬島或黃山馬峙，位居南沙群島北部中央鄭和群礁西北角，面積 0.51 平方公里，是南沙群島中最大的天然島嶼，現由中華民國高雄市旗津區中興里實際管轄。」該島嶼位於圖 3 中何處？

- (A)甲 (B)乙 (C)丙 (D)丁

答案：(B)乙




圖 3

8. (甲)臺東、(乙)高雄、(丙)屏東、(丁)臺南四個火車站，若由北向南依序排列，其結果為下列何者？

- (A)甲丁乙丙 (B)丁乙丙甲  
(C)丁甲乙丙 (D)丁甲丙乙

答案：(D)丁甲丙乙

9. 臺 26 線  位於臺東縣達仁鄉南田村至屏東縣牡丹鄉旭海村路段的擴建工程，一直受到地方人士與環保團體的關注，主因這條道路將可能破壞臺灣少見的天然海岸帶。這條道路屬於下列何種道路編制？

- (A)省道 (B)國道 (C)縣道 (D)鄉道

答案：(A)省道

10. 某人上網搜尋臺灣旅遊的好去處，其中某個縣政府的首頁這樣介紹：「OO 縣，是自然的故鄉，不論縱谷遊、海岸行，或是出海賞鯨、探離島，都能讓你輕鬆自在」。此縣應為下列何者？

- (A)宜蘭縣 (B)花蓮縣 (C)屏東縣 (D)臺東縣

答案：(D)臺東縣

11. 下圖為我國某一觀光公車路線。該路線位於下列哪個縣市？



- (A)連江縣                      (B)金門縣                      (C)臺中市                      (D)桃園市

答案：(B)金門縣

12. 桃園航空城是為了串聯兩岸、亞太、中東及歐洲的物流與客運潛在需求，以提高臺灣全球競爭力的一項大型建設計劃。下列哪些是桃園發展航空城的優勢？(甲)便利的交通(乙)便宜的勞工(丙)擁有天然港口 (丁)鄰近政治經濟中心

- (A)甲乙                      (B)甲丁                      (C)乙丙                      (D)丙丁

答案：(B)甲丁

13. 下表為 2016 年臺灣六都的人口資料，下列何者為新北市？

排名	行政區	人口
1	甲	3,982,434
2	乙	2,778,023
3	臺中市	2,776,579
4	丙	2,689,845
5	丁	2,167,616
6	臺南市	1,886,502

- (A)甲                      (B)乙                      (C)丙                      (D)丁

答案：(A)甲

14. 臺灣天然資源不豐、島內市場規模有限，因此發展出獨特的外向型經濟，在世界體系中居重要地位。下列何項最能反映臺灣缺乏天然資源的特色？

- (A)以重工業為基礎                      (B)服務業產值最高  
(C)國際貿易依賴度高                      (D)農業生產全面升級

答案：(C)國際貿易依賴度高

15. 有「全臺最美鐵道支線」之稱的深澳線，目前可從瑞芳站通往海科館站，以作為觀光之用。其前身主要用途為下列何者？

- (A)運煤至發電廠    (B)運送林木出口    (C)載送金礦出口    (D)轉載漁獲販賣

答案：(A)運煤至發電廠

16. 清代臺灣陸運不便，是促使西部海港發展的重要原因之一，「一府、二鹿、三艋舺」即為著名的三大港市。當時臺灣南北陸運交通不便的原因，最可能包括下列何者？

- (A)港口泥沙淤積    (B)河川東西分流    (C)南北山脈阻隔    (D)氣候濕熱難耐

答案：(B)河川東西分流

17. 「101 觀景臺是許多人到臺北必去的景點之一，每年門票收入可高達上億元。臺北 101

也讓高檔珠寶專櫃進駐並設置專屬紀念品等櫃位，致力於將人潮轉換為錢潮。」由上文可知，下列哪種產業雖然沒有直接製造加工產品，但也可帶動相關工業的發展？

- (A)礦產開採      (B)陸運運輸      (C)觀光旅遊      (D)商業金融

答案：(C)觀光旅遊

18. 位於宜蘭縣的南方澳，擁有許多海岸地形，可供民眾遊憩或教師教學使用。該地主要的特殊地形為下列何者？



- (A)陸連島      (B)濱外沙洲      (C)海底溫泉      (D)珊瑚礁岩洞

答案：(A)陸連島

19. 臺灣設置有一處「海洋國家公園」，其成立宗旨為保護海洋資源以維護海洋生態環境獨特性與生物多樣性。此國家公園為下列何者？

- (A)台江國家公園      (B)墾丁國家公園      (C)金門國家公園      (D)東沙環礁國家公園

答案：(D)東沙環礁國家公園

20. 風力發電是目前政府積極推動的政策，此種發電方式具有下列哪項特點？

- (A)機組噪音小，不會造成居民困擾  
(B)其對自然生態或景觀的破壞不大  
(C)其發電量高峰與需電量的季節不合  
(D)是台灣再生能源發電中效益最小者

答案：(C)風力發電量高峰與國人需電量季節不合

21. 近年來，在臺灣工作的產業與社福的移工日益增多。引進這些移工的原因，主要與下列何者有關？

- (A)本地所得之貧富差距擴大      (B)本地勞工薪資成本提高  
(C)本地青壯年失業問題嚴重      (D)本地產業技術水準降低

答案：(B)本地勞工薪資成本提高

22. 臺灣石油多依賴進口，其中約 80%來自下列哪個地區？

- (A)北非      (B)美洲      (C)西亞      (D)俄羅斯

答案：(C)西亞

23. 大韓民國第三大城為該國重要工業都市，並與臺北市締結為姊妹市。該都市為下列何者？

- (A)大邱 (B)首爾 (C)釜山 (D)濟洲

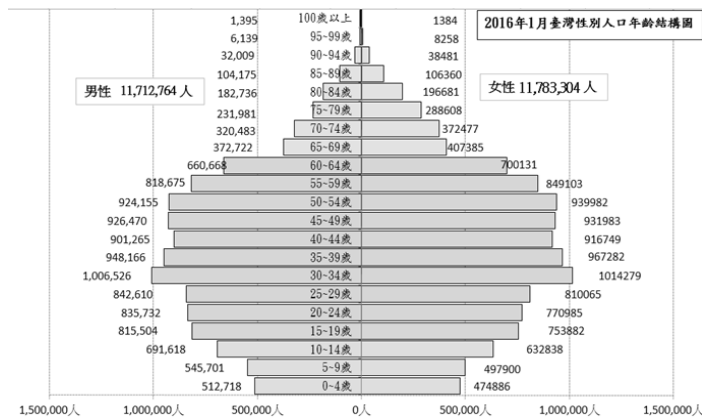
答案：(A)大邱

24. 我國總統若欲於七、八月出訪位於加勒比海的邦交國，最有可能遇到下列哪種季節性災害？

- (A)颶風 (B)海嘯 (C)地震 (D)暴風雪

答案：(A)颶風

25. 下圖為 2016 年 1 月臺灣人口金字塔圖。下列哪個國家的人口金字塔型態，與臺灣最相似？



- (A)卡達 (B)印度 (C)南韓 (D)肯亞

答案：(C)南韓

26. 「比利時是全球都市化程度最高的國家之一」，此一現象反映出該國具有下列哪項特色？

- (A)該國人口密度很高 (B)該國都市人口比例高  
(C)該國擁有豐富資源 (D)該國都市多靠近海岸

答案：(B)該國都市人口比例高

27. 貝爾格勒是塞爾維亞的首都，也是 2017 年國際地理奧林匹亞的舉辦地點。該市位於哪條河流之畔？

- (A)多瑙河 (B)萊茵河 (C)窩瓦河 (D)泰晤士河

答案：(A)多瑙河

28. 中國有句俗諺：「雖說湘川能吃辣，老陝吃辣讓人怕，辣麵拌鹽熱油潑，調麵夾饅把飯



下」，由這句俗諺可知川湘陝三地居民喜歡吃辣。造成此現象的可能原因，是因為這三地具有下列哪項特色？

- (A)氣候炎熱 (B)位置偏遠 (C)土壤貧瘠 (D)物產缺乏

答案：(A)氣候炎熱

29. 下圖為吉里巴斯的國旗。國旗下方的波紋代表的是下列哪個海洋？



- (A)大西洋 (B)太平洋 (C)印度洋 (D)地中海

答案：(B)太平洋

30. 某國在 2011 年通過獨立公投，並於該年 7 月 9 日宣告獨立，是目前世界上最新成立的國家。該國過去曾被英國統治，官方語言為英語，阿拉伯語和各族母語也通行。該國位於哪個大洲？

- (A)亞洲 (B)歐洲 (C)非洲 (D)南美洲

答案：(C)非洲

31. 觀察下面的照片，判斷該照片拍攝地點最可能位於下列哪個國家？



- (A)柬埔寨 (B)阿富汗 (C)玻利維亞 (D)茅利塔尼亞

答案：(A)柬埔寨

32. 泰國曾在 2012 年經歷了長達 1 個多月的大災難，除了奪走數百條人命外，位在三角洲的曼谷以及其北方的工業重鎮也遭受非常嚴重的損失。此災難最可能為下列何者？

- (A)地震 (B)颱風 (C)水患 (D)火山爆發

答案: (C)水患

33. 右圖為某國國旗，該國十字線分隔成四塊的設計方式，代表該國位於某兩大洲以及大西洋、太平洋四個地區交界。該國為下列何者？



- (A)巴拿馬 (B)加拿大 (C)哥倫比亞 (D)委內瑞拉

答案: (A)巴拿馬

34. 中國五嶽以山形峻拔高聳著稱，其中何者高度最高，享有「五嶽獨秀」的美稱？

- (A)北嶽恆山 (B)東嶽泰山 (C)西嶽華山 (D)南嶽衡山

答案: (C)西嶽華山

35. 下圖為某國發行的鈔票，透過其面額判斷，發行該鈔票的國家最可能為下列何者？



- (A)希臘 (B)巴西 (C)南非 (D)辛巴威

答案: (D)辛巴威

36. 甲烷水合物又被稱作「可燃冰」，被視為可以取代石油、天然氣的次世代能源。但該項能源至今還無法商業化，其主要原因為下列何者？

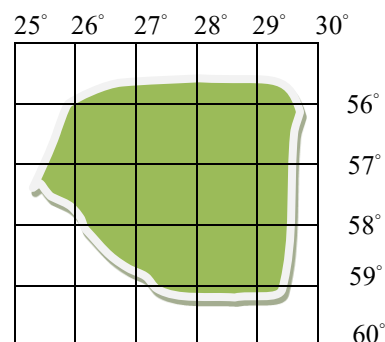
- (A)開採困難 (B)禁制開發 (C)蘊藏量不足 (D)汙染較嚴重

答案: (A)開採困難

37. 某人無意間在海灘上發現一只玻璃瓶，打開一看竟然有一張地圖（右圖）。這張地圖位於地球的哪個位置？

- (A)東半球、北半球  
(B)西半球、北半球  
(C)東半球、南半球  
(D)西半球、南半球

答案：(C)東半球、南半球



38-39 題為題組

下列為一則政府重大開發案的簡介。請問：

國光石化開發案原是國光石化公司在 2005 年提出的大型石化投資開發案，原先預計在雲林縣離島工業區興建石化工業區，後因環評沒通過而於 2008 年轉往彰化縣大城鄉，2011 年因環評考量被終止。

38. 若依照輕工業、重工業、高科技工業的分類，下列哪間工廠所屬的「工業分類」與文中的開發案「不同」？

- (A)雲林台塑六輕廠  
(B)桃園五洲製藥廠  
(C)高雄中國鋼鐵廠  
(D)苗栗裕隆汽車工廠

答案：(B)桃園五洲製藥廠

39. 當年國光石化開發案的規畫，是選擇「填海」來取得鄰近海邊的工廠用地。這是因為臺灣石化煉油廠的區位條件，主要為下列何者？

- (A)市場  
(B)動力  
(C)交通  
(D)原料

答案：(C)交通

40-41 題為題組

世界遺產以保存對全世界人類都具有傑出普遍性價值的自然或文化處所為目的，可分為自然遺產、文化遺產和複合遺產三大類。請問：

40. 此遺產的確認是由哪個國際組織負責執行與制定？

- (A) 世界旅遊組織
- (B) 聯合國教科文組織
- (C) 世界智慧財產權組織
- (D) 亞洲太平洋經濟合作組織

答案：(B) 聯合國教科文組織

41. 右圖為臺灣世界遺產的 18 個潛力點分布圖。下列哪些潛力點可歸類於複合遺產？

- (A) 大屯火山群
- (B) 金門戰地文化
- (C) 蘭嶼聚落與自然景觀

答案：(C) 蘭嶼聚落與自然景觀



(D) 紅毛城及其周邊歷史建築群

42-44 題為題組

智利西瀕太平洋，北靠秘魯，東鄰玻利維亞和阿根廷，大致可以分為三個區域：

- (1) 北部多山，在安地斯山脈的兩條山脊之間的甲沙漠，是地球上最乾燥的地方，因副熱帶高壓壟罩，往往終年無雨。
- (2) 中部氣候屬乙氣候區。這個區域土地非常肥沃，人口眾多。首都聖地牙哥就在這裡。
- (3) 南部人煙稀少，降雨豐富，有許多島嶼以及峽灣。大陸南方的火地島，其附屬島嶼的丙岬角是美洲的最南點。

42. 文中提及的「甲沙漠」應指何者？

- (A) 撒哈拉沙漠
- (B) 那米比沙漠
- (C) 阿他加馬沙漠
- (D) 巴塔哥尼亞沙漠

答案：(C) 阿他加馬沙漠

43. 文中提及的「乙氣候區」應指何者？

- (A) 溫帶季風
- (B) 溫帶海洋性
- (C) 溫帶大陸性
- (D) 溫帶地中海

答案：(D) 溫帶地中海

44. 文中提及的「丙岬角」應指何者？

(A)拜倫角(Cape Byron)

(B)合恩角(Cabo de Hornos)

(C)馬羅基角(Punta Marroqui)

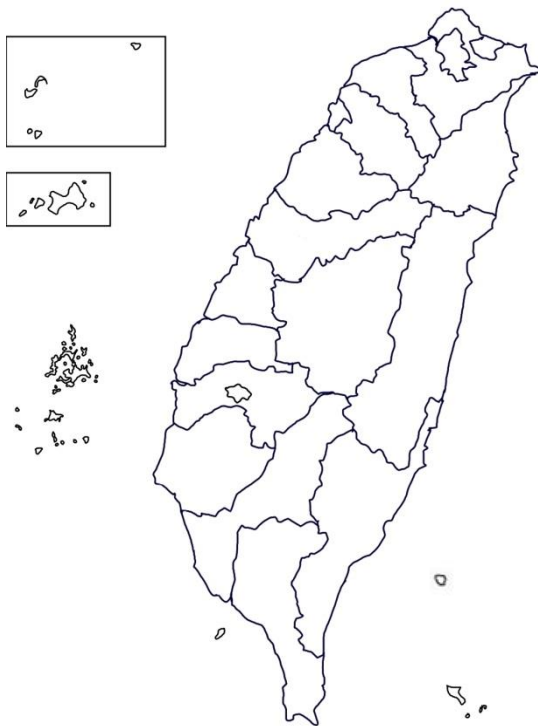
(D)厄加勒斯角(Cape Agulhas)

答案：(B)合恩角

非選擇題：

45-46 為題組

以下為臺灣各縣市行政區圖與金門、馬祖的插圖。請回答下列問題：



45. 在圖上標示出臺灣最長溪流的流路，需從源頭畫到出海口。(4分)

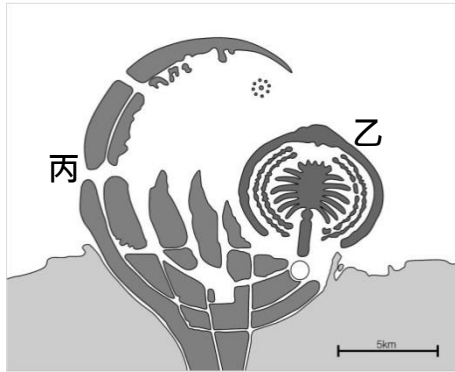
46. 若從臺北松山機場搭機，採最短距離前往南竿機場，飛機應該往哪個方向飛行？(以八方位作答)(3分)

答案(45)：濁水溪發源自南投(只要畫在南投就給2分)，下游沿著彰、雲兩縣交界流入臺灣海峽(2分)。

答案(46)：西北方

47-48 題為題組

下圖為位於西亞「甲國」在沿海進行填海造陸的工程設計圖。請問：



47. 「甲國」是哪個國家？（3分）

答案：阿拉伯聯合大公國(或阿拉伯聯合酋長國、阿聯酋等常用名稱)

48. 圖中右上方「乙」處的填海造陸，是參考當地何種主要作物的形態設計的？（3分）  
而左方「丙」處的形狀則是代表伊斯蘭教的何種象徵？（3分）

答案：右：棕櫚；左：新月

49-50 題為題組

下圖為某個國家的傳統民族服飾—奧黛與斗笠，奧黛材質多以絲質為主。請問：



49. 該國最可能是哪個國家？（3分）

答案：越南

50. 該國的傳統服飾，與當地屬於何種氣候類型有關？（3分）

答案：熱帶季風氣候（熱帶氣候、熱帶雨林氣候、熱帶濕潤氣候也可給分）。