

登革熱防治介紹

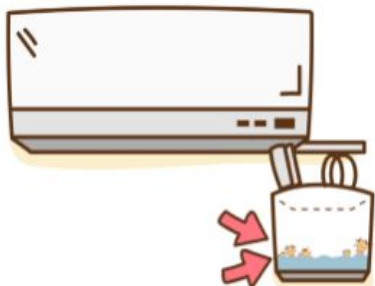
臺南市政府登革熱防治中心



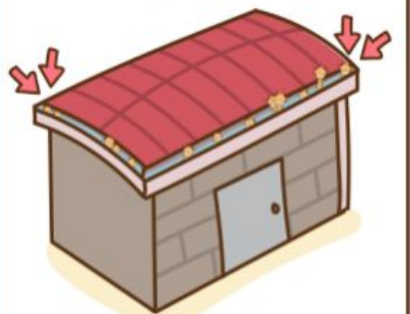
別幫蚊子養小孩

0.5公分積水也能成為孑孓大溫床

冷氣集水器



屋簷排水槽



盆栽底盆



塑膠椅凹陷處



定時清理
用力「刷」才有效！



大綱

- 認識登革熱
- 傳播登革熱之病媒蚊
- 孳生源介紹
- 如何防蚊？
- 公權力執行
- 登革熱防治

你知道登革熱怎麼傳染的?



感染者在發病前即有傳染力，
蚊子叮咬病患而感染病毒

認識登革熱

什麼是登革熱

- 別名「**斷骨熱**」〈Breakbone fever〉, 「**天狗熱**」〈台語〉
- 流行於熱帶、亞熱帶及溫帶地區
- 潛伏期通常為**3~8**天, 最長可至**14**天
- 主要經由帶有登革病毒之**斑蚊**吸血而傳播, 而不會由人直接傳染給人
- 登革病毒共分為**4**型〈**I**、**II**、**III**、**IV**〉, 重複感染不同型的登革病毒, 可能引發**登革熱重症**, 未及時治療死亡率可達**20%**以上
- 目前無特殊藥物可治療登革熱, 以**症狀治療**為主



登革熱傳播途徑

帶有病毒的斑蚊叮咬健康的人



<http://www.taopic.com.tw/ky/201306/377217.html>

健康的人

病毒感染約
3-14天潛伏期

登革熱患者



<http://www.serengeseba.com/w/%E5%B0%8F%E6%9C%8B%E5%8F%8B%E7%94%9F%E7%97%85%E5%8D%A1%E9%80%9A%E5%9B%BE%E7%89%87/>

帶毒斑蚊終身都會帶登革熱病毒
終生具有感染力



<http://www.healthinsurance.co.nz/blog/2016/07/How-Travel-Insurance-Can-Help-Save-A-Life>

病毒在蚊子體內複製繁殖，**8-12天**後就可以感染人

(蚊蟲圖片來源：台灣常見病媒蚊鑑定手冊)

臺灣本土登革熱 疫情發生原因...

境外移入病例

民眾出國探親、旅遊時感染登革熱未被發現，或未及時阻斷病毒擴散



本土病例

境外移入病例於**病毒血症期**遭住家斑蚊叮咬後再傳播其他人造成本土病例



爆發疫情

本土病例首波未獲控制，造成疫情擴大

感染登革熱別出門 在家休息才安心

感染登革熱的肉
我才不敢吃呢！

放我出去！
我要去西天取經

師傅您還是先別出門吧！
您發病五日內，體內病毒會
透過蚊子叮咬傳染給別人，
那可就不妙啦！



登革熱症狀

- 有些人感染到登革熱病毒並不會生病，稱為**不顯性或無症狀感染**
- 有些人僅有**輕微症狀**，例：**頭痛、後眼窩痛、高燒、肌肉痛、食慾不振、關節痛、出疹**
- 有些人則出現較**嚴重的警示徵象**，包括**容易嗜睡、躁動不安、胸水、腹水、腹痛、肝臟腫大、出血、持續嘔吐**
- 由於個人感染後表現之症狀有很大的差異，必須由醫師診斷或實驗室檢驗，所以懷疑感



登革熱NS1快篩

如果相關症狀請主動告知**TOCC**

旅遊史 *Travel history*

職業史 *Occupation*

接觸史 *Contact history*

群聚史 *Cluster*

醫療院所如遇有疑似登革熱症狀的病人，可使用「登革熱NS1抗原快速診斷試劑」輔助診斷，並及早通報以利防疫人員進行防治



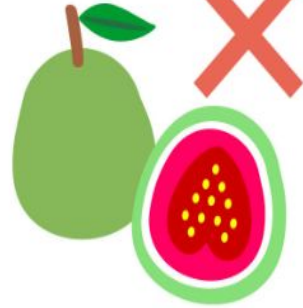
治療登革熱

沒有特效藥!!

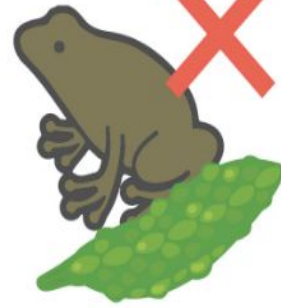
- 按時服藥、多喝水、多休息
- 病發後5天內避免蚊蟲叮咬

治療登革熱沒有特效藥

紅芭樂汁



苦瓜燉田雞



西瓜汁



不要再相信沒有根據的偏方了!

按時服藥、多喝水、多休息

發病後5天內避免蚊蟲叮咬



白線斑蚊：
戶外地盤歸我管

深色衣服

深色窗簾

樹林
草叢

廢
輪胎

牆角
(陰暗處)

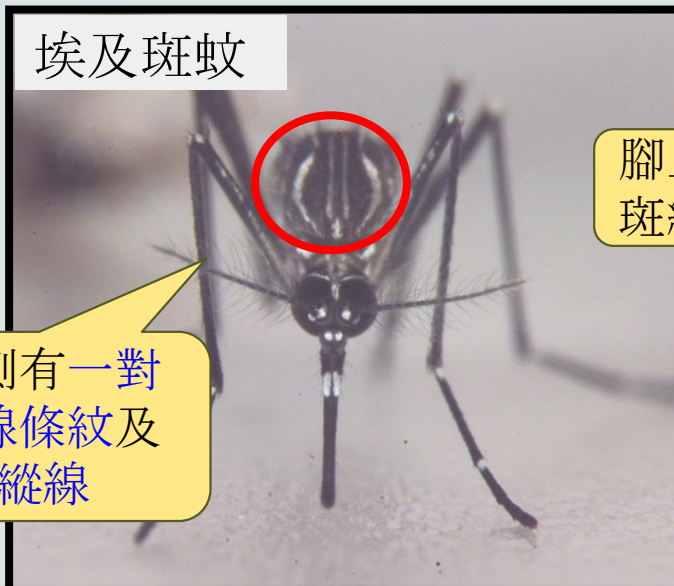
盆栽

埃及斑蚊：
室內是我的勢力範圍

傳播登革熱之病媒蚊

台灣傳播登革熱的病媒蚊

埃及斑蚊

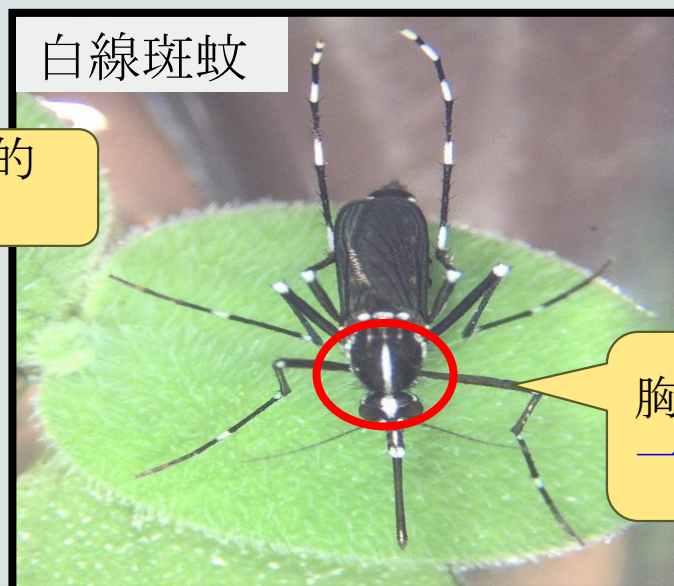


胸部背側有一對彎曲白線條紋及中間2條縱線

腳上都有黑白相間的斑紋亦叫**花腳蚊**

V.S.

白線斑蚊



胸部背面有一條白線

雌性斑蚊早上9-10點、下午4-5點為吸血高峰期!

喜好**室內**

棲息

喜好**室外**

北迴歸線以南

分佈地區

全台1500公尺以下山區及平地

易受驚動而**中斷**吸血

吸血習性

吸飽血液後才離開

1. 喜歡棲息於室內。
2. 尤其是深色之窗簾、衣服、布幔及其他陰暗處所。
3. 較易受到驚擾。
4. 一天可吸多次吸血。

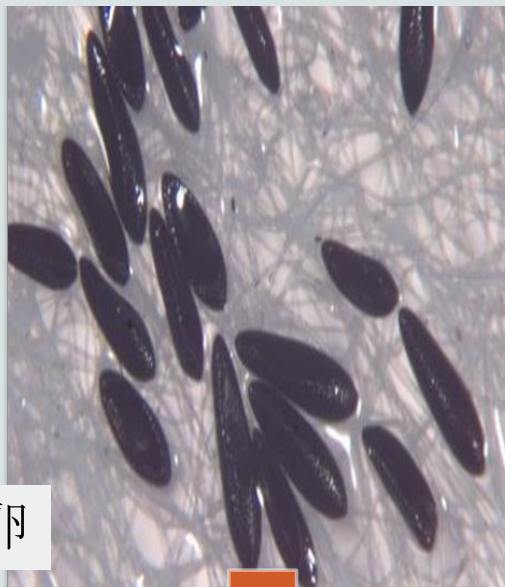
1. 喜歡棲息於室外。
2. 孳生於棲息場所附近之植物及戶外之陰涼處所。
3. 一次吸飽為原則。

埃及斑蚊



蚊卵

白線斑蚊



幼蟲

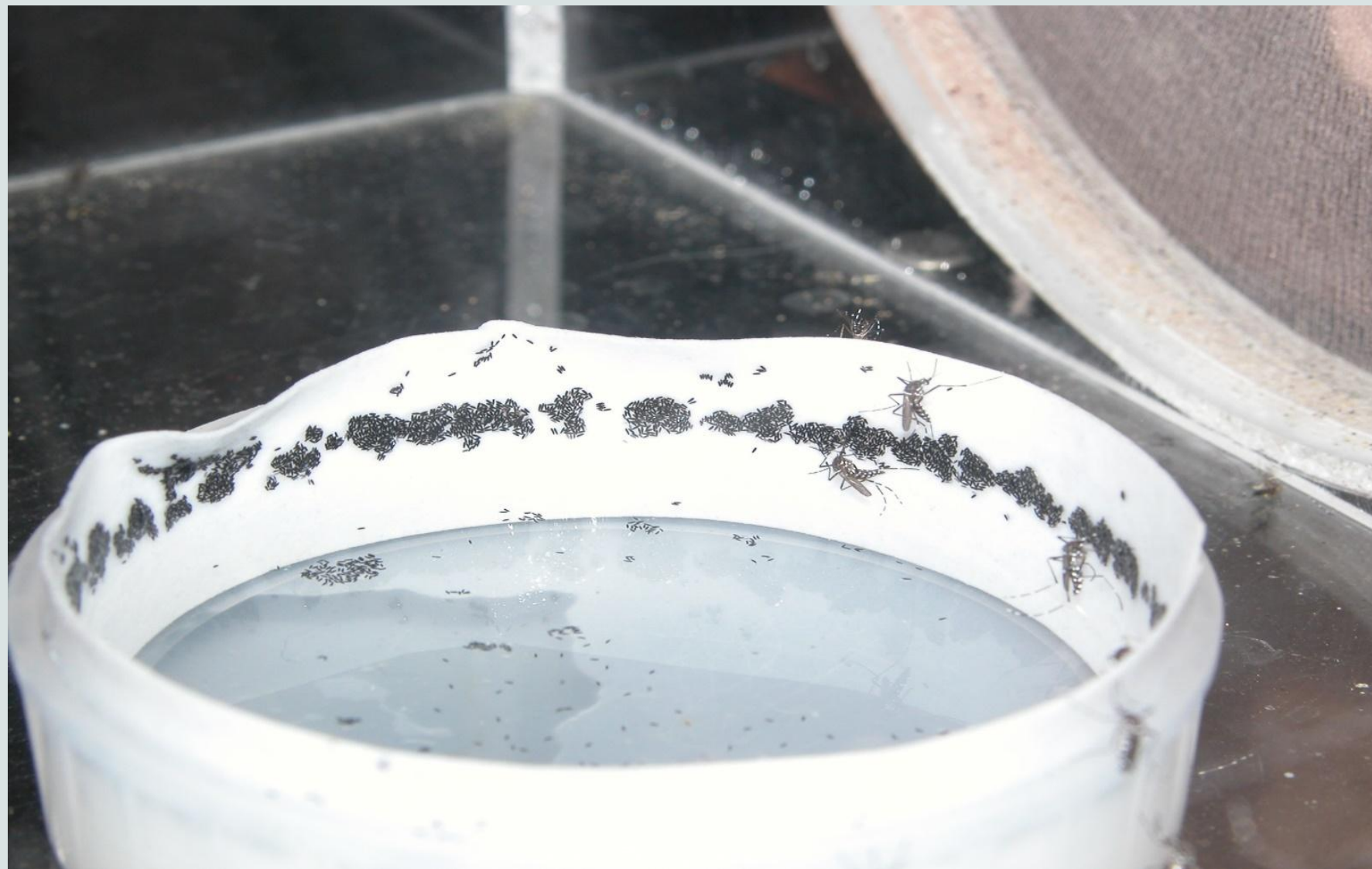
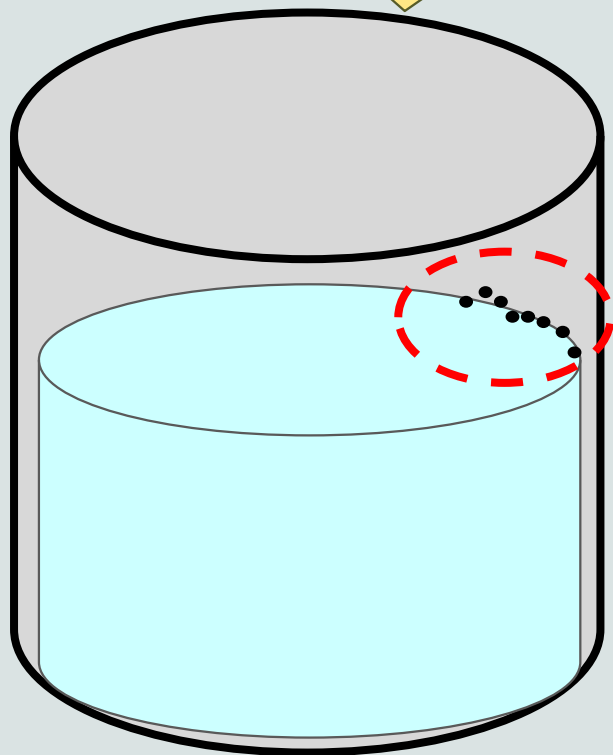


斑蚊卵粒及幼蟲

- 卵為黑色，可耐旱產於容器水面邊緣的器壁
- 幼蟲是孑孓，生活於水中
- 以水中的微生物、有機顆粒等為食，脫皮四次，分為四齡

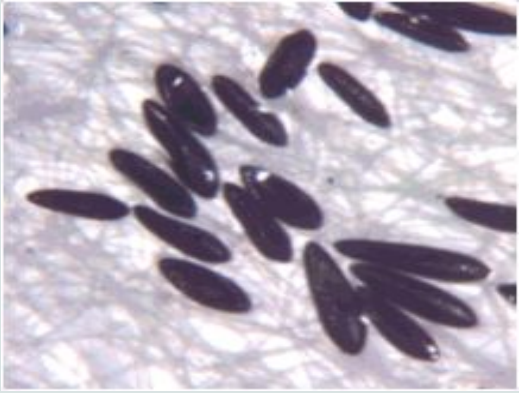
斑蚊卵粒特性

斑蚊卵產於**容器內壁**
接近水面處，乾燥時
可存活**半年**(因卵具
硬殼，可耐旱**最長可**
達一年)



清洗容器時，需特別刷洗內壁!!

斑蚊生命週期



卵期

2-3天



幼蟲期
(孑孓)



8-13天



5-8天

蛹期



1-2天



成蟲期

♀ 雌蚊30天
♂ 雄蚊14天

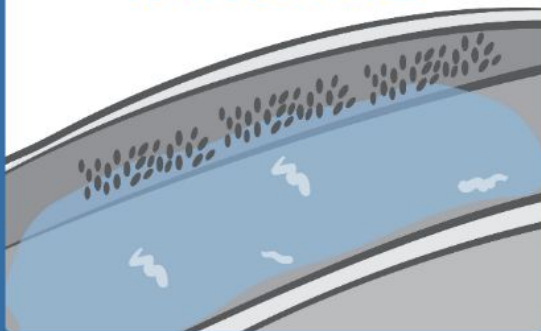


防疫偵探們，一起來攔

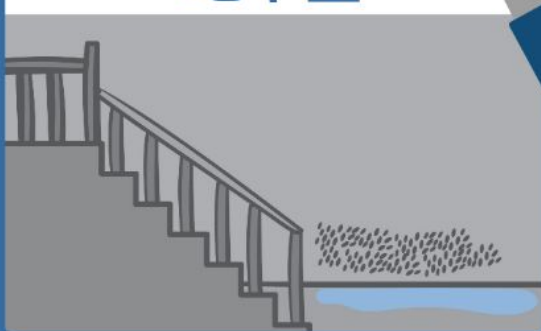
容易被忽略的積水處，也不要放過



水溝要疏通



地下室



資源回收物



屋頂堆置物



孳生源介紹

何謂孳生源？

- 任何積水、讓病媒蚊能夠產卵衍生後代的容器
 - ✓ 人工容器：人的行為所製造的容器，如飲料瓶、貯水桶、花盆底盤等
 - ✓ 天然容器：自然形成之積水處，如樹洞、竹筒、椰子殼、樹葉卷軸處等

室內常見孳生源



盆栽底盤



水生植物



冷氣集水桶



馬桶水箱



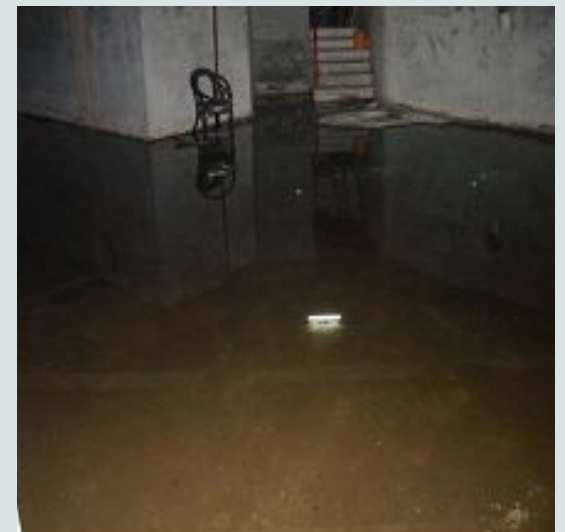
烘碗機水槽



寵物飲水槽/碗



地下室陰井



地下室積水

室內常見孳生源 – 花瓶



室外常見孳生源



輪胎



水生植物



水桶、花灑



馬槽水



屋頂積水



陽台地面積水



冷卻水塔

室外常見孳生源



戶外洗衣機



帆布



遮雨棚



活動車棚



頂樓水表



金爐



倒置的金爐



儲水桶

室外常見孳生源



燈罩



公園裝飾燈



屋簷排水槽



廢棄免洗餐具



旗桿座



保利龍



噴水池(造景)



水溝

其他孳生源



大王椰子樹積水



畚箕



塑膠椅



紐澤西護欄



安全帽



塑膠箱



椰子殼



手推車

其他孳生源 – 樹洞、蝸牛殼





如何防蚊?



室內防蚊

- 裝設**紗窗**、**紗門**，若有破損要修補。
- 睡覺時應**掛蚊帳**
- 應選購環境保護署登記**合格之環境衛生用藥**，於家庭陰暗處噴灑，非必要時不使用殺蟲劑。
- 白天室內陰暗處可使用**捕蚊燈**滅蚊。
- 地下室保持乾燥，並**避免積水**。
- 長期外出時，應檢查家戶內外有無積水容器，並將可能積水的容器倒置。抽水馬桶及水箱要記得

安全選用環境用藥

1

確認防治的害蟲對象



認明環保署核准字號

環署衛輸字第0000號
環署衛製字第0000號

2

3

檢查產品有效期限

製造日期：0年0月0日
產品有效期限：2年

閱讀標示說明書，
依據標示說明書使用



4

室外防蚊

- 隨時注意家中及周圍環境，**清除積水容器**，杜絕病媒蚊孳生，是防治登革熱的根本方法。
- 使用各種撲滅蚊子的方法，如電蚊拍、滅蚊燈等。
- 戶外活動或至登革熱流行地區時，**穿著淺色長袖衣褲**。
- 身體裸露部位使用經**衛生福利部核可**的防蚊藥劑。

- 人體皮膚用防蚊劑是由衛生福利部所核准登記，許可證字號為「**衛署**藥製字第○○號」，選購時應詳閱產品標示內容
- 民眾只能在**藥局**、**藥房**購買
- 噴灑於**人體皮膚**的防蚊劑



使用正確防蚊液

■ 身體裸露處或衣物上請使用政府機關核可，含敵避 (DEET)、派卡瑞丁 (picaridin) 或伊默克 (IR3535) 成分的防蚊藥劑

■ 外出著淺色長袖衣褲



慎選防蚊液
防蚊才有效



防蚊液成分大PK

DEET Picaridin
兼顧防蚊&安全 叫我防蚊第一名

種類	DEET 敵避	Picaridin 派卡瑞丁	樟腦油
防蚊效果	佳	佳	無
安全性	佳 注意成人、小孩 使用濃度不同	佳	差
適用範圍	> 2個月嬰兒	> 2歲幼童	不可塗抹皮膚
政府核可 可噴灑 於皮膚	✓ 衛福部 環保署	✓ 環保署	✗
政府核可 可噴灑 於環境	✓	✗	✓

防蚊液、防曬怎麼用

夏日防蚊 大作戰

三部曲



先防蚊還是先防曬？

當防蚊液裡的敵避（DEET）成份遇上防曬乳裡的二苯甲酮，會使DEET代謝變慢，容易造成頭暈；且若先噴防蚊液再擦防曬乳，會加速DEET吸收，因此建議先擦防曬乳後間隔一段時間再使用防蚊液。

先防曬



間隔15min

後防蚊



病媒孳生源之公、私場所，其所有人、管理人或使用人，未依通知或公告主動清除，將依法罰鍰3,000元至15,000元

積水養蚊，小心開罰！

任何角落
子不放過



公權力執行

公權力執行

臺南市政府登革熱防治中心提醒，全民一起清除家戶及環境中的積水容器，防止病媒蚊孳生。

一旦查獲孳子就會逕行舉發並依傳染病防治法裁處新臺幣三千元以上一萬五千元以下罰鍰。

無改善期！

臺南市政府衛生局

公告

發文日期：中華民國112年3月1日
發文字號：南市衛法字第1120020775號
附件：



主旨：公告「臺南市登革熱/屈公病防疫措施」，並自中華民國一百一十二年四月一日起生效。

依據：傳染病防治法第25條第2項及第37條第1項第6款。

公告事項：

一、執行時間：自112年4月1日起至112年10月31日止。

二、執行對象：本市公、私場所之所有人、管理人或使用人。

三、應配合防疫事項：

(一)依傳染病防治法第25條第2項規定，本市公、私場所，其所有人、管理人或使用人應主動清除登革熱/屈公病病媒蚊及其他孳生源。未主動清除者，本局依同法第70條第1項第1款規定，處新臺幣3,000元以上15,000元以下罰鍰，並得限期令其改善，屆期未改善者，按次處罰之；另依同法第70條第2項規定，屆期仍未完成改善情節重大者命其停工或停業。

(二)依傳染病防治法第36條規定，疫情發生地區（經本局證實為登革熱/屈公病陽性病例之住家、活動地及可能感染地點）範圍內之場所，其所有人、管理人或使用人，經本局通知後應接受防疫人員實施病媒蚊孳生檢查、強制戶內外孳生源清除及查核；經評估有必要時，得實施殺蟲劑空間

噴灑或其他防疫、檢疫措施，民眾應予配合，不得拒絕、規避或妨礙。拒絕、規避或妨礙本局依同法第36條規定所定之防疫、檢疫措施者，依同法第70條第1項第2款規定，處新臺幣3,000元以上15,000元以下罰鍰，並得限期令其改善，屆期未改善者，按次處罰之。

(三)依傳染病防治法第38條第1項規定，本市公、私場所或運輸工具，經本局評估有孳生登革熱/屈公病病媒蚊之虞時，應由本局人員會同警察、民政、環保等有關機關人員進入，從事防疫工作（即前開應配合防疫事項（二）），並事先通知公、私場所或運輸工具之所有人、管理人或使用人到場；其到場者，對於防疫工作，不得拒絕、規避或妨礙；未到場者，機關人員得逕行進入從事防疫工作；必要時，並得要求里長或鄰長在場。違反規定者依同法第67條第1項第3款規定，處新臺幣60,000元以上300,000元以下罰鍰。

局長蘇世斌

傳染病防治法之相關規定

- §25I:「地方主管機關應督導撲滅蚊、蠅、蚤、蝨、鼠、蟑螂及其他病媒。」
- §25II:「前項病媒孳生源之公、私場所，其所有人、管理人或使用人應依地方主管機關通知或公告，主動清除之。」
- §70I:「有下列情事之一者，處新臺幣三千元以上一萬五千元以下罰鍰；必要時，並得限期令其改善，屆期未改善者，按次處罰之：一、違反第二十五條第二項規定。...」
- §70II:「有前項第一款情形，屆期仍未完成改善情節重大者，必要時，得命其停工或停業。」



登革熱防治

孳生源處理原則

- 貯水的容器

不用時倒置，使用時加蓋或細紗網密封，或可飼養

食蚊魚(孔雀魚、蓋斑鬥魚)

傾倒積水時注意不可倒入水溝中，應倒於陽光曝曬



孳生源處理原則

- 廢棄容器

勿隨意堆積或丟棄於戶外，無法處理之大型廢棄物應交由清潔隊清運

- 天然容器

可以填土或種植植物，或於底部鑽洞

- 種植水生植物容器

每週換水一次，換水時並刷洗容器內部

或用小石頭



容



物質

- ◆ 郊遊踏青請做好防蚊措施，如有疑似症狀請盡速就醫。
- ◆ 加強居家環境巡查，養成「巡、倒、清、刷」的習慣，內化至生活當中，讓容器不積水，蚊子不孳生，降低登革熱傳染風險。

別讓蚊子找上你!

從今天起 你我一起動手來防疫!

巡

居家環境
經常「巡」查

清

室內外積水
要「清」除

倒

積水容器
務必「倒」蓋

刷

盛水容器
經常「刷」洗

預防登革熱 滅蚊四招

未依通知或公告主動清除孳生源，依法可處新臺幣3千元以上1萬5千元以下罰鍰

旅遊回國如有發燒請主動告知

<input checked="" type="checkbox"/> 旅遊史Travel history	<input checked="" type="checkbox"/> 職業史Occupation
<input checked="" type="checkbox"/> 接觸史Contact history	<input checked="" type="checkbox"/> 群聚史Cluster

民眾疫情通報及關懷專線 1922
臺南市政府登革熱防治中心防疫專線 3366366

臺南市政府登革熱防治中心 關心您

~快樂出國遊，莫將登革熱帶回國~

旅遊前

- 做好居家環境積水容器清除及倒置

旅遊中

- 應注意防蚊措施，避免蚊蟲叮咬

旅遊後

- 自流行地區返家後，2週內若出現登革熱相關症狀，請盡速就醫



出國旅遊疾病不帶回國

- 旅遊史 Travel history
- 職業別 Occupation
- 接觸史 Contact history
- 群聚史 Cluster



出國前



旅遊中



回國後



快快篩·快快好

<https://reurl.cc/yyNKga>

臺南市NS1合約院所名單請至臺南市政府登革熱防治中心網站查詢

民眾疫情通報及關懷專線 1922
臺南市政府登革熱防治中心防疫專線 3366366

臺南市政府登革熱防治中心 關心您

簡報完畢
恭請指教

衛生福利部疾病管制署
24小時防疫專線「1922」

出遊防蚊要留心

快樂平安回家去



使用政府核可防蚊藥劑

穿著淺色長袖衣褲

出現疑似症狀，儘速就醫
並告知醫師旅遊活動史