

# 臺南市歸仁區歸仁國民小學（含幼兒園）108 年度 校園複合式災害避難掩護演練實施計畫

## 壹、 依據：

- 一、 行政院災害防救法、行政院災害防救委員會災害防救基本計畫。
- 二、 教育部災害防救緊急應變小組作業要點。
- 三、 依據臺南市政府教育局 108.07.25 南市教安(一)字第 1080816047B 號文辦理。

## 貳、 目的：

- 一、 加強師生對天災、人為災害之認識，遵守災害避難疏散準則，保障全體人員之生命安全。
- 二、 提昇師生針對本校潛勢災害緊急應變能力，強化防災自救與逃生能力，減輕災害損失。
- 三、 強化學校教職員工編組功能，提高緊急應變能力，降低人員與財物損害。

## 參、 參與單位：

- 一、 指導單位：教育部
- 二、 督導單位：臺南市政府
- 三、 主辦：臺南市政府教育局、臺南市政府災害防救辦公室。
- 四、 承辦單位：歸仁國民小學(含本校幼兒園)

## 肆、 活動對象：本校(園)全體師生暨教職員工

## 伍、 實施時間：108 年 9 月 20 日上午 9 時 21 分~108 年 9 月 20 日上午 10 時 30 分

## 陸、 演練重點：

- 一、 實施三階段地震避難掩護演練動作
- 二、 熟稔「趴下、掩護、穩住」抗震保命三步驟

## 柒、 實施步驟：

- 一、 完成計畫擬定：  
於 108 年 8 月 16 日前，依據地震避難掩護時間流程及應作為事項、學校地震避難掩護應變參考程序與臺南市政府高級中等以下學校暨幼兒園 108 年度災害防救管理暨防災教育實施計畫等，完成校園地震避難掩護演練計畫擬定工作，並至內政部消防防災館(原內政部臺灣抗災演練網)完成註冊。
- 二、 辦理說明宣導活動、強震即時警報軟體測試及避難活動預演：
  1. 於 108 年 8 月 30 日(星期五)前，對校內教職員工完成地震就地避難掩護演練計畫、地震避難掩護演練流程及注意事項之宣導說明，並完成先期推演工作。
  2. 於 108 年 8 月 30 日(星期五)前，針對異動之教職員及各班級導師完成地震避難掩護演練流程及應作為事項的銜接教育訓練，俾利開學後參與演練活動。
  3. 於 108 年 8 月 30 日後，將本計畫附件「108 年度國家防災日各級學校及幼兒園地震避難掩護演練流程及注意事項」及「學校地震避難掩護應變參考程序」(如附件 1、附件 2)，公告於學校及班級公布欄，並加強宣導，利用時機與管道讓學生家長了解本次活動內容。

4. 利用 108 年 9 月 10 日(星期二)學生朝會時機，安排班級辦理地震就地避難掩護示範觀摩活動，並請導師結合相關課程加強宣導，讓師生熟練動作要領與程序後進行第一次演練，並公布各項要領於學校及幼兒園網頁，供師生參考利用。
5. 於 108 年 9 月 12 日(星期四)上午 9 時 21 分，配合交通部中央氣象局辦理強震即時警報軟體之模擬地震訊息測試作業(不操作實兵演練)，有關細部規定後續將另案通知。
6. 於 108 年 9 月 17 日(星期二)上午 8 時，進行第二次演練。利用交通部中央氣象局強震即時警報系統發布警報，練習立即就地避難掩護、聽從師長指示依平時規劃之路線(附件 5)進行避難疏散，並抵達安全疏散地點，完成人員清點及回報。

### 三、 設施及器材整備：

於 108 年 8 月 30 日前完成地震演練整備工作，檢視各項設施與緊急避難箱。

### 捌、 正式演練階段：

- 一、 地震避難掩護演練狀況發布方式：運用校內廣播系統(或喊話器)或依學校現有設施發布(國民中小學應配合強震即時警報發布地震訊息)。
- 二、 全校師生實施 1 分鐘就地避難掩護動作(蹲下、掩護、穩住 3 個要領)，並進行錄影及拍照留存。
- 三、 1 分鐘後由師長引導學生疏散至指定安全地點，並完成人員清查及安全回報動作。

### 玖、 演練後檢討階段

於 108 年 9 月 20 日至 10 月 20 日至內政部消防防災館(原內政部臺灣抗災演練網)上傳演練實況照片(請以校名為檔案名稱)，以利經驗分享。

### 壹拾、 預期效益：

- 一、 強化災害防救功能，建構防災教育認知。
- 二、 藉由模擬地震防災演練，讓師生及教職員工了解並熟練各項災害處置流程。
- 三、 維護校園及學生安全，促進學校防災教育向下扎根，進而建立零災害之目標。

壹拾壹、 本地震避難掩護正式演練若遇重大天然災害或不可抗拒因素，得由教育局決定活動停止或延期辦理。

壹拾貳、 本計劃經行政會議、校長核定後實施，修正時亦同。

承辦單位：

教師兼任  
教務主任 卓志勳

會辦單位

教務處：

教師兼任  
教務主任 徐秋銀

處室主任：

教師兼任  
學務主任 楊長類

總務處：

教師兼任  
總務主任 黃曉卿

校長：

師仁國小  
校長 王怡仁

輔導室：

教師兼任  
輔導主任 滕英文

## 108 年度地震避難掩護演練時間流程 及應作為事項 (9 月 20 日)

演練階段劃分	演練時間序	校園師生應有作為	注意事項
地震發生前	9 月 20 日 9 時 20 分 59 秒前	<ol style="list-style-type: none"> <li>1. 先前已運用時間完成 2 次演練。</li> <li>2. 依表定課程正常上課。</li> </ol>	<ol style="list-style-type: none"> <li>1. 針對演練程序及避難掩護動作要領再次強調與說明。</li> <li>2. 完成警報設備測試、教室書櫃懸掛物固定、疏散路線障礙清除等工作之執行與確認。</li> </ol>
地震發生 (以警示聲響 或 廣播方式發布)	9 時 21 分 00 秒 (警報聲響 時間, 由交通部中央氣象局強震即時警報系統發布)	<p>師、生立即就地避難掩護 (立即執行蹲下、掩護與穩住動作, 不需要學生開門與關電源)。</p> <p>※請導師叮嚀學生將防震頭套放在座位隨手可及之處, 任課教師也請準備好保護頭部的掩護物品。</p>	<ol style="list-style-type: none"> <li>1. 廣播內容:「地震! 地震! 全校師生請立即就地避難掩護!」(請挑選適當人員冷靜鎮定廣播)。</li> <li>2. 保護頭部及身體, 避難的地點優先選擇 (1) 桌子下 (2) 柱子旁 (3) 水泥牆壁邊。</li> <li>3. 室內: 躲在桌下時, 應以雙手緊握住桌腳。</li> <li>4. 室外: 應立即蹲下, 用手肘或書本等物品保護頭頸部, 並避開可能的掉落物。</li> <li>5. 任課老師應提醒及要求同學避難掩護動作要確實, 不可講話及驚叫。</li> </ol>
地震稍歇 (以警示聲響 或 廣播方式發布)	9 時 22 分 00 秒	<ol style="list-style-type: none"> <li>1. 聽從師長指示依平時規劃之路線 (附件 5) 進行避難疏散 (離開場所時再予以關閉電源)。</li> <li>2. 抵達安全疏散地點 (抵達時間得視各校地形狀況、幅員大小、疏散動線流暢度等情形調整)。</li> <li>3. 各班任課老師於疏散集合後 5 分鐘內完成人員清點及回報, 並安撫學生情緒。</li> </ol>	<ol style="list-style-type: none"> <li>1. 以防災頭套、較輕的書包、補習袋或書本保護頭部。</li> <li>2. 身障學生及資源班學生應事先指定適當人員協助避難疏散; 演練當時, 指定人員請落實協助避難疏散。</li> <li>3. 不語、不跑、不推 (避免嘻笑), 在師長引導下至安全疏散地點集合。</li> <li>4. 以班級為單位在指定位置集合 (集合地點在空曠場所, 不需再用物品護頭)。</li> <li>5. 任課老師請確實清點人數, 並逐級完成安全回報。導師指導學生: 0 年 0 班, 應到 00 人, 除請假、傷亡...00 人, 實到 00 人, 報告完畢。</li> </ol>
地震防災 演練結束	9 時 31 分 00 秒	全校師生原地休息準備進行火災防救演練。	請各位學童維持良好秩序
火災防救演練	9 時 31 分 00 秒~ 9 時 41 分 00 秒	師生注意聆聽與觀看文武台上師長解說滅火器使用方式。	<ol style="list-style-type: none"> <li>1. 搶救組回報學校廚房受到地震破壞, 造成瓦斯管線脫落引起大火。</li> <li>2. 副指揮官指示搶救組進行初級滅火工作, 並請通報組聯繫消防隊前來滅火。</li> <li>3. 總務處在操場東南角示範用滅火器進行初級滅火工作。</li> </ol>

## 學校地震避難掩護應變參考程序

參考資料來源：內政部、教育部

情境：搖晃劇烈、站立不穩，行動困難，幾乎所有學生會感到驚嚇恐慌、高處物品掉落，傢俱、書櫃移位、搖晃，甚或翻倒。

### 一、學生在教室或其他室內：(如圖書館、社團教室、福利社、餐廳等)

(一)保持冷靜，立即就地避難。

1. 就地避難的最重要原則就是保護頭部及身體，避難的地點優先選擇如下：

(1)桌子下。(2)柱子旁。(3)水泥牆壁邊。

2. 避免選擇之地點：

(1)窗戶旁。(2)電燈、吊扇、投影機下。(3)未經固定的書櫃、掃地櫃、電視、蒸便當箱、冰箱或飲水機旁或貨物櫃旁下。(4)建物橫樑、黑板、公布欄下。

3. 地震避難掩護三要領：蹲下、找掩護、抓住桌腳，直到地震結束。

4. 躲在桌下時，應以雙手握住桌腳，如此當地震發生時，可隨地面移動，並形成屏障防護電燈、吊扇或天花板、水泥碎片等掉落的傷害。



(二)當地震稍歇時，應聽從師長指示，依平時規劃之緊急避難疏散路線，進行避難疏散。注意事項如下：

1. 可以用頭套、較輕的書包、補習袋或書本保護頭部，並依規劃路線避難。

2. 遵守不語、不跑、不推三不原則：喧嘩、跑步，易引起慌亂、推擠，或造成意外，災時需冷靜應變，才能有效疏散。

3. 避難疏散路線規劃，應避開修建中或老舊的建物或走廊，並考量學生同時疏散流量，使疏散動線順暢，另外要特別協助低年級及身障學生之避難疏散。

(三) 抵達操場(或安全疏散地點)後，任課教師指導學生男、女各一路，依座號排列，班長確實點名後回報。確保每位同學皆已至安全地點，並安撫學生情緒。

#### 【特別注意事項】

甲、低年級學生或資源班學生應由專人引導或由鄰近老師負責帶領。

乙、在建築物內需以防災頭套或書包保護頭部，但當離開建築物到空曠地後，可不必再以書包保護頭部，以利行動。

- 丙、如在大型體育館、演講廳或視聽教室，應先躲在座位下並保護頭頸部，等搖晃停止後再行疏散避難。
- 丁、在實驗室、實驗工廠或廚房，應立即保護頭頸部並關閉火源、電源，儘速打開大門進行疏散避難。
- 戊、在游泳池應即離開泳池上岸躲在柱子旁或水泥牆壁邊，避開燈具、窗戶等，等搖晃停止後再行疏散避難。
- 己、地震搖晃當中切勿要求學生開門與關閉電源，應於地震稍歇且進行疏散時，才能實施上述2項動作。

## 二、學生在室外：

(一) 保持冷靜，立即就地避難。

1. 在走廊，應立即蹲下，保護頭部，並注意是否有掉落物，當地震稍歇，可行動時應立即疏散至空地，或避難疏散地點。
2. 在操場，應立即蹲下，注意籃球架，當地震稍歇，可行動時應立即疏散至空地，或避難疏散地點。
3. 千萬不要觸及掉落的電線。

(二) 抵達操場（或其他安全疏散地點）後，各班導師應確實點名，確保每位同學皆已至安全地點，並安撫學生情緒。

## 滅火器使用演練

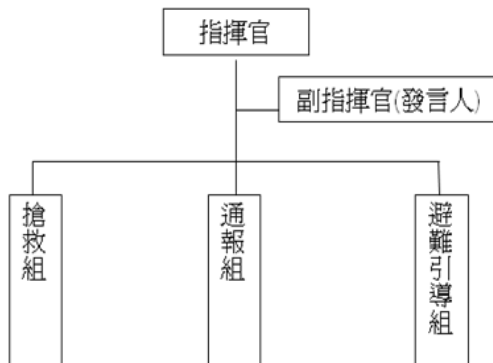
滅火器正確使用 4 步驟宣導：

- 一、拉(插梢): 提起滅火器後，將安全插梢「旋轉並拉開」。
- 二、瞄(火源) 握住皮管噴嘴後，瞄準火源底部。
- 三、壓(握把): 用力握下手壓柄(壓到底)，朝向火源根部噴射。
- 四、掃(向火源左右噴灑): 左右移動掃射後，持續監控並確定火源熄滅。



臺南市歸仁區歸仁國民小學（含幼兒園）校園災害防救應變組織

校園災害防救應變組織



校園災害防救應變組織分工表

編組及負責人員	負責工作
指揮官：校長	1.負責指揮、督導、協調。 2.負責協調及主導各組中所有運作。
副指揮官/發言人：教務主任 組員：教學組長、註冊組長、 資訊組長	1.負責統一對外發言。 2.通報中心受災情形、目前處置狀況等。
搶救組 組長：總務主任 組員： 事務組長、校護、 幹事、校工	1.受災學校教職員生之搶救及搜救。 2.清除障礙物協助逃生。 3.強制疏散不願避難之學校教職員生。 4.依情況支援避難引導組。 5.檢傷分類，基本急救、重傷患就醫護送。 6.心理諮商。 7.急救常識宣導。 8.提供紓解壓力方法。
通報組 組長：學務主任 組員： 生教組長、體育組長、 衛生組長、午餐執秘	1.以電話通報應變中心已疏散人數、收容地點、災情及學校教職員、學生疏散情況。 2.負責蒐集、評估、傳播和使用有關於災害與資源 狀況發展的資訊。 3.負責協調及主導各組中所有運作。
避難引導組 組長：輔導主任 組員： 人事主任、會計主任、 特教組長、輔導組長、 資料組長、專輔老師、 各班導師、科任教師、 幼兒園教師	1.分配責任區，協助疏散學校教職員、學生至避難所。 2.協助登記至避難所人員之身份、人數。 3.設置服務站，提供協助與諮詢。 4.協助疏散學區周遭受災民眾至避難所。 5.協助發放生活物資、糧食及飲水。 6.各項救災物資之登記、造冊、保管及分配。 7.協助設置警戒標誌及交通 管制。 8.維護學校災區及避難場所治安。

# 歸仁國小防災避難疏散圖

臺南市歸仁區歸仁國小一校園防災地圖	經度: 東經120度29分65秒 緯度: 北緯22度97分00秒	108.88 學務處製
-------------------	-------------------------------------	----------------



防救災資訊
災害通報單位
教育部校安中心 02-33437855 02-33437856 臺南市災害應變中心 06-2795119 臺南市教育局 06-2991111
警消醫療單位
臺南市警察局歸仁分局 06-2304964 保西消防分隊 06-3388300 市立醫院 06-2609926
學校災害潛勢資訊
地震潛勢: 低 淹水潛勢: 低 坡地潛勢: 低 (依全國各級學校災害潛勢資訊管理系統)
標示
建築內路線 -----> 建築外路線 ----->

圖例	室內避難處所		室外避難處所		急救站		滅火器		消防栓	
	指揮中心		物資儲備點		救援器材放置點		通訊設備放置點		出入口	
	現在的位置									