

認識非洲豬瘟 African Swine Fever (ASF)

什麼是非洲豬瘟？

- ▶ 為一種 DNA 病毒。
- ▶ 屬我國甲類動物傳染病 (世界動物衛生組織列為應通報疾病)。
- ▶ 造成家豬及野豬的急性、惡性傳染病，所有品種和年齡的豬均可能感染。
- ▶ 無藥物或疫苗可供治療及預防，感染豬隻需撲殺，對產業威脅非常嚴重。

公共衛生

- ▶ 本病非人畜共通傳染病，不會感染人。

病毒特性

- ▶ 抗酸鹼能力強，可存活於酸鹼值 4-13。
- ▶ 存活：冷藏豬肉 100 天、冷凍豬肉 1,000 天、豬舍 30 日、糞便室溫下 11 天、火腿 140 天。

臨床症狀

- ▶ 潛伏期：5 天-19 天
- ▶ 非洲豬瘟病毒強毒株感染，特徵高燒、食慾不振、皮膚及內臟出血，平均大約在 2 至 10 天內死亡，且死亡率可達 100%。
- ▶ 其他臨床症狀包括食慾不振、抑鬱、耳朵、腹部、腿部皮膚發紅、呼吸窘迫、嘔吐、鼻子或直腸出血、腹瀉、血便及流產。
- ▶ 非洲豬瘟病毒中間或弱毒株感染，死亡率約在 30%至 70%之間。
- ▶ 慢性感染的症狀體重減輕、間歇性發熱、呼吸症狀、皮膚潰瘍及關節炎、精神沈鬱及身上沾滿血液。

解剖病變

- ▶ 脾臟腫大變脆深紅色到黑色。
- ▶ 淋巴結腫大出血壞死。
- ▶ 腎皮質出血點或出血斑、全身漿膜面出血。
- ▶ 超急性死亡豬隻可能不會看到典型病變。

傳播途徑

- ▶ 直接或間接受病毒感染的豬隻的分泌物或排泄物而感染。
- ▶ 受病毒感染蜱蟲叮咬而感染。
- ▶ 吃入含有受病毒污染的豬肉或豬肉產品而感染。
- ▶ 受病毒污染的人員、車輛、物品或器材而感染。

診斷

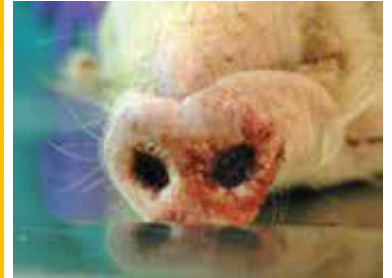
- ▶ 臨床症狀和病理變化可做出初步診斷
- ▶ 確診需進一步進行實驗室診斷

類症鑑別

- ▶ 豬瘟、豬丹毒、豬繁殖與呼吸道綜合症(PRRS)、沙門氏菌、巴氏桿菌、鏈球菌感染症、鉤端螺旋體病、豬皮膚炎腎病症候群(PDNS)、離乳後多系統消耗性症候群(PMWS)、雙香豆素中毒



圖：耳尖的發紺



圖：鼻出血



圖：皮下出血及血便



圖：脾臟腫大變脆



圖：腎出血

資料來源：

<http://www.fao.org/documents/card/en/c/bd35c569-752e-4b57-892e-e3e2e0ee0c9c/>

國際疫情

- ▶ 非洲豬瘟首先流傳於非洲各國，後傳至歐洲，近年來在俄羅斯和東歐國家持續流行。中國大陸遼寧省瀋陽地區自 107 年 8 月 3 日首次傳出非洲豬瘟疫情後，目前已擴散至全境，另蒙古、越南、柬埔寨、北韓及寮國等亞洲國家亦已發生疫情。

業者注意事項

- ▶ 自主觀察動物健康狀況，若發現場內豬隻出現異常死亡、攝食量、飲水量下降或有疑似病徵時，應儘速通報，案例場撲殺者，得依評價額給全額補償。**未依規定通報將處新臺幣 5 萬元以上 100 萬元以下罰鍰，且其撲殺動物亦不予補償。**
- ▶ 嚴格禁止非場內人員及各式車輛及其司機等進入場內；必要時，車輛應經過嚴密消毒才可進入場內。
- ▶ 人員進出畜牧場應更換場內專用工作服、鞋(或著拋棄式防護衣、鞋套)，並定期清潔消毒專用工作服、鞋
- ▶ 避免利用廚餘養豬，利用廚餘養豬之養豬場，應符合環保署規範，廚餘應經高溫蒸煮並持續攪拌，且維持中心溫度 90°C 以上，蒸煮至少 1 小時以上後始可餵飼豬隻
- ▶ 勿至疫區國動物飼養場參訪，若至中國大陸等疫區國家動物飼養場所參訪，返國後亦須淋浴、更換衣鞋及澈底消毒，隔 1 週後始可再進入動物飼養場，以確保所飼養動物之健康及防疫安全。
- ▶ 不購入來源不明豬隻飼養，引入豬隻時，先隔離觀察 2 週。

建議之消毒方式

- ▶ 2%次氯酸鈉(sodium hypochlorite)：建議用於畜牧場環境衛生消毒。
- ▶ 2%氫氧化鈉(sodium hydroxide)：建議用於豬隻屍體及糞便消毒。
- ▶ 40%碳酸鈉(sodium carbonate)溶於 95°C 熱水：建議用於畜舍地板及牆壁消毒。
- ▶ 氧化劑類消毒藥品：建議可用於運輸載具及場地消毒。
- ▶ 對乙醚及氯仿具敏感性，且在 8/1000 氫氧化鈉、含 2.3%有效氯之次氯酸鹽、3/1000 福馬林(formalin)、3%鄰苯酚(ortho-phenylphenol) 中經 30 分鐘或在碘化合物中即可被不活化。
- ▶ 可選用消毒劑種類如下：(依字首筆畫順序遞增排列，如字首筆畫相同者，則依第二字筆畫順序遞增排列，以此類推)
 - (一)次氯酸鹽類：克氯靈、疫可淨、氯安 T、氯衛效。
 - (二)氧化劑類：全效、疫淨、保衛靈、新功潔立淨、衛可、廣衛、優剋殺。
 - (三)酚類：田邊單性消毒水、安寧消毒液、百靈液、克來沙而、克疫素、維生克菌液。
 - (四)碘劑類：正乳波、永信無菌消毒液、生達必淨消毒液、百喜-30、百潔碘-三 0 液、良好碘-30、佑碘-1、佑碘-3、宏碘淨 0.2%、宏碘淨 0.5%、宏碘淨 3%、利優碘 100、利優碘 300、建台別菌消毒



圖：淋巴結出血



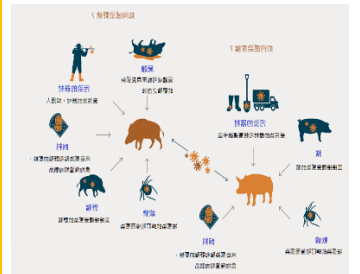
圖：淋巴結出血



圖：腎出血



圖：關節腫脹伴隨皮膚壞死



圖：非洲豬瘟傳播途徑

出入管制做得好 無病無損無煩惱

清潔消毒要徹底 六畜興旺賺大錢

主動通報不能忘 撲殺補償損失少

農委會動植物防

疫檢疫局關心您

液-30、冠子功、勁典、剋疫碘 300、南亞利優淨、南亞聚合碘-10、速淨碘-100、速淨碘-200、倍達碘、特碘 0.5、動物用克疫碘-45 消毒液、御碘 500、無痛碘酒、普維龍碘液、普維龍碘液-30、普維龍碘液-50、普維龍-100、普衛碘 300、瑞立碘溶液 5%、瑞立優碘特、新功碘寶 50、新功碘寶 300、碘射素消毒液、碘浴寶消毒液、愛華碘、愛華碘-10、聚合碘、滿碘、嘉碘-50 消毒液、嘉碘-100 消毒液、潔碘消毒劑、賽定外用液劑、穩定碘、寶碘。

案例場處理

- ▶ 發生非洲豬瘟案例場採取全場撲殺，屍體及動物用物品（例如墊料及飼料等）以掩埋、焚毀或化製方式處理，其周邊半徑 3 公里內之養豬場，採取移動管制及監測。
- ▶ 案例場經申請清洗及消毒改善審核程序確認飼養環境已無病毒污染之疑慮後，始准予再度飼養偶蹄類動物。

撲殺補償

- ▶ 養豬場主動通報疑似案例，經確診為非洲豬瘟撲殺者，依評價額給予全額補償(未主動通報疫情者，處新臺幣 5 萬元以上 100 萬元以下罰鍰，且撲殺動物不予補償)。

更多訊息，請參考防檢局網站非洲豬瘟專區

(<https://asf.baphiq.gov.tw/>)

