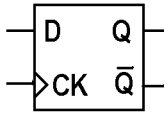
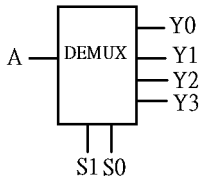

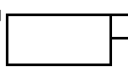
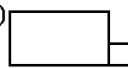
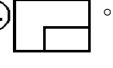


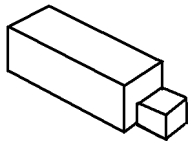
1. (3) 下圖所示之 D 型正反器，Clock 採何種準位觸發①正電位觸發動作②負電位觸發動作③正緣觸發動作④負緣觸發動作。



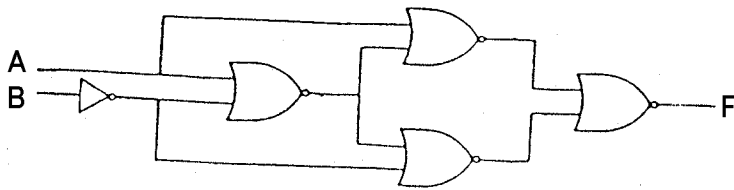
2. (3) 下圖所示符號用來表示①多工器②編碼器③解多工器④解碼器。



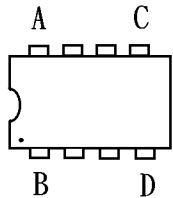
3. (4) 下圖之右側視圖為①  ②  ③  ④ .



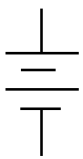
4. (3) 下圖所示邏輯符號功能相當於①OR②AND③XOR④XNOR。



5. (2) 下圖 IC 符號第一支接腳位置在①A腳②B腳③C腳④D腳。



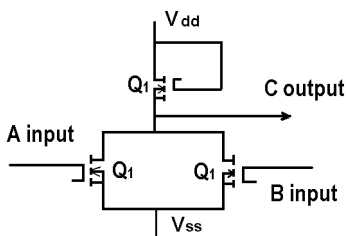
6. (1) 下圖所示符號用來表示①直流電源②直流安培計③交流安培計④瓦特計。



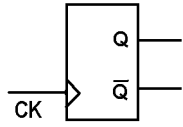
7. (3) 下圖所示符號用來表示①安培計②伏特計③電流源④電壓源。



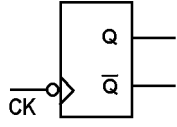
8. (3) 如圖輸出等於何種邏輯閘？①AND②OR③NOR④NAND。



9. (1) 如下圖所示符號中，有一三角形表示 CK 為①邊緣觸發②準位觸發③延遲觸發④清除控制。



10. (2) 如下圖所示，在 IC 資料手冊上其表示 CK 為①正緣觸發②負緣觸發③正準位觸發④負準位觸發。



11. (4) 前視圖不能用來表示物件前部的①形狀②高度③寬度④亮度。
12. (4) 當在繪製電路圖時，習慣上是將輸入訊號置於①右方②前方③上方④左方。
13. (3) 在我國的國家標準(CNS)中，是以何種單位來表達繪製元件的外型尺寸①英制②公分③公制④台尺。
14. (1) 將鉛筆之筆芯兩側削薄成楔形者是專門用來繪製①直線②曲線③圓形④截斷線。
15. (1) 電腦繪圖所儲存的檔案格式，哪一種不失真？①BMP②GIF③JPG④TIF。
16. (4) 下列那一個程式或軟體，不具備主動管理系統記憶體資源的能力？①EMM386②HIMEM③QEMM④MEM。
17. (4) Windows 2000 professional 系統安裝的方式，下列何者為非？①使用原版光碟片安裝②使用磁片安裝③透過 RIS(Remote Installation Services)Server 遠端安裝④透過 RAS(Remote Access Server) Server 遠端安裝。
18. (1) CD Title 是指？①有資料之光碟片②DVD 光碟機③CD ROM 光碟機④空白光碟片。
19. (1) Windows 98 刪除的檔案，暫存放在下列那一項？①資源回收筒②檔案總管③我的公事包④我的文件夾。
20. (3) 下列何者不是 Linux 的文書編輯器①vi②ed③edit④emacs。
21. (3) 在一網路系統中，同時 Windows 2000 Server 與 Windows NT4.0 Server 的操作模式稱為①原始模式②共生模式③混合模式④共同模式。
22. (2) Windows 2000 professional 是由下列哪一版本演變而成？①Windows NT4.0 Server②Windows NT workstation③Windows98④Windows98SE。
23. (3) Windows 2000 中的整合管理工具為①MMA②MMB③MMC④MMD。
24. (1) Windows 2000 網路通訊協定預設為①TCP/IP②NetBEUI③IPX/SPX④PPP。
25. (2) Windows 2000 client 如要重新向 DHCP Server 取得一組新 IP，要執行下列那一指令？①ipconfig /all②ipconfig /renew③ipconfig /release④winipcfg /release。
26. (4) Windows 2000 系統 Microsoft 將其分成伺服器版以及專供單機使用的什麼版本①windows95 版②workstation 版③單機版④professional 版。
27. (1) Windows 2000 進入安全模式會產生一個記錄檔，存放在那裡？①%system root%②根目錄③/system④/system32。
28. (2) UNIX 系統安裝時，下列那一項可不列入考慮？①硬碟容量②CACHE 容量③記憶體容量④硬碟介面。
29. (2) Windows 2000 中，如何製作緊急修復磁片？①執行 rdisk②執行 NT Backup③執行 safedisk④執行 rfdd。
30. (4) 在 Windows 2000 中，若想把自已的一張圖檔.BMP 被當成桌布選用，則可將此一圖檔存放在那一檔案夾裡？①c:\Windows\Desktop②c:\Windows\StartMenu③c:\Mydocuments④c:\Windows。
31. (3) 若要在 Windows 2000 中，製作開機磁片需執行①新增移除程式②makebt.exe③makebt32.exe④makedisk.exe。
32. (3) 各種不同的檔案類型，其副檔名皆不同，請問*.mp3 應是何種類型檔案？①圖片壓縮檔②影像壓縮檔③聲音壓縮檔④文字壓縮檔。
33. (2) 進入 Windows 2000 修復主控台，想寫入新的啟動區，應該下何指令？①fixmbr②fixboot③fixdisk④fixpart。
34. (4) 進入 Windows 2000 修復主控台，想新增/刪除磁碟分割區，應該下何指令？①fdisk②format③partition④diskpart。
35. (3) 當執行 Windows 應用程式出現記憶體不足時，可能是那一種記憶體容量未設？①EMS②RAM DISK③XMS④ROM。
36. (1) 下列哪一個是「電機電子工程學會」的簡稱？①IEEE②CNS③ASCII④ISO。
37. (2) 下列哪一個是「中華民國國家標準」的簡稱？①IEEE②CNS③ASCII④ISO。
38. (3) 下列哪一個是「美國標準資訊交換碼」的簡稱？①IEEE②CNS③ASCII④ISO。

39. (1) 下列哪一個是一般電器設備之接地線的顏色？①綠色②紅色③藍色④橙色。
40. (3) 下列何者是個人電腦主機板之插槽介面 PCI 的針腳數(Pins)？①7②40③124④248。
41. (2) 下列何者是個人電腦主機板之插槽介面 IDE 的針腳數(Pins)？①7②40③124④248。
42. (4) 下列何種硬碟的資料傳輸速度最快？①ATA33②ATA66③ATA100④ATA133。
43. (4) 下列何種 DVD 的儲存容量最大？①DVD-5②DVD-9③DVD-10④DVD-18。
44. (2) 下列何者是「WinRAR」工具軟體的主要功能？①檔案上傳或下載②壓縮檔案或解壓縮檔案③聲音或影片播放軟體④燒錄 CD 或 DVD。
45. (1) 下列何者是「cuteFTP」工具軟體的主要功能？①檔案上傳或下載②壓縮檔案或解壓縮檔案③聲音或影片播放軟體④燒錄 CD 或 DVD。
46. (2) 下列何者是「WinZip」工具軟體的主要功能？①檔案上傳或下載②壓縮檔案或解壓縮檔案③聲音或影片播放軟體④燒錄 CD 或 DVD。
47. (3) 下列何者是「Windows Media Player」工具軟體的主要功能？①檔案上傳或下載②壓縮檔案或解壓縮檔案③聲音或影片播放軟體④燒錄 CD 或 DVD。
48. (4) 下列何者是「Nero startSmart」工具軟體的主要功能？①檔案上傳或下載②壓縮檔案或解壓縮檔案③聲音或影片播放軟體④燒錄 CD 或 DVD。
49. (4) 依據 EIA 568-A 標準定義，接在 RJ-45 接頭第 3 支接腳上的雙絞線顏色為①白藍②白綠③白棕④白橙。

12000 電腦硬體裝修 丙級 工作項目 02：作業準備

1. (4) 大部份 DIP 封裝的 14 PIN TTL 74 系列 IC，接 Vcc 的接腳為第幾腳①1②7③8④14。
2. (2) 若有一電阻上面所示之色碼誤差之顏色為金色，則其誤差值為百分之幾①1②5③10④15。
3. (4) 兩電容器規格為 100V,0.2UF;150V,0.1UF 並聯後電容量為①0.1UF②0.15UF③0.2UF④0.3UF。
4. (4) 在 IC 接腳中，NC 表示①接地②接正電壓③接負電壓④空接。
5. (3) 大部份 DIP 封裝的 16 PIN TTL 74 系列 IC，接 GND 的接腳為第幾腳①6②7③8④9。
6. (1) 類比轉換數位 ADC(Analog to Digital Converter)IC，依其內部構造可分為：直接比較型、計數器型、逐次漸近型(Successive Approximation)、(積分型含單斜率、雙斜率型)，其中轉換速度最快者為？①直接比較型②計數器型③逐次漸近型④積分型。
7. (1) 錫焊接時，使用之助焊劑有松香和一種糊膏狀之①氯化鋅②硫酸銅③硫酸膏④氯化鐵。
8. (2) 焊錫絲標示 60 Sn，則表示①含鉛 60%②含錫 60%③含錫 40%④含銀 40%。
9. (3) 下列何者是順序邏輯電路的代表性元件？①TTL 基本邏輯閘②CMOS 基本邏輯閘③正反器④三態邏輯閘。
10. (1) 將數位訊號轉換成類比訊號的過程稱為①調變②通訊③解調④傳輸。
11. (2) 有一根圓柱形導線，其電阻為 5 歐姆，將其拉長使其長度為原來的兩倍，假設原有的體積及形狀並未改變，求拉長後之電阻為多少歐姆？①10②20③40④80。
12. (3) 元素的原子量是指①電子數+質子數②電子數+中子數③質子數+中子數④電子數。
13. (4) 元素的原子序是指①電子數+質子數②電子數+中子數③質子數+中子數④電子數。
14. (2) 下列單位中，何者的電流量最大①1 安培②1 電磁安培③1 靜電安培④1 電子伏特。
15. (4) 將兩個 100V/100W 與 100V/60W 之燈炮串聯，接於 200V 電壓使用時①100W 之燈炮較亮②100W 之燈炮燒斷③兩個一樣亮④60W 之燈炮燒斷。
16. (1) 電阻器之色碼依次為棕黑藍紅紅，則此電阻之誤差值為①2%②5%③10%④20%。
17. (2) 根據近代原子理論，每層電子軌道可劃分為 s,p,d,f 四個副層，其中 f 副層應具有最多電子數為①12②14③16④18。
18. (4) 在歐姆定律中，下列電阻電壓電流之關係何者正確？①V=I/R②I=VR③R=IV④V=IR。
19. (4) 若需要辨別電晶體的 C、B、E 接腳，使用指針型三用電表時，需將電表切換至①AC 檔②DC 檔③電流檔④歐姆

檔。

20. (4) 帶電體間作用力，下列何者為誤？①作用力大小與兩帶電體電量的乘積成正比②作用力大小與兩帶電體間距離的平方成反比③異性電荷相吸，同性電荷則相排斥④作用力大小與相對介質係數成正比。
21. (3) 兩帶電體在真空中作用力為 120 牛頓，若中間介質改為相對介質係數 $\epsilon_r=6$ ，則其間作用力應為①0②6③20④720 牛頓。
22. (2) 將一庫侖電荷升高電位 10 伏特，需作多少焦耳功？① 1×10 的負 3 次方②10③ 2×10 的 2 次方④30 焦耳。
23. (2) 設有 $Q_1=0$ 庫侖， $Q_2=60$ 庫侖，相距 2 公尺，若使用銅導線將 Q_1 與 Q_2 連接，5 秒後 $Q_1=Q_2$ ，求此一銅導線通過之電流？①5②6③12④20 安培。
24. (4) 印刷電路板(PCB)製作工具軟體：PCAD、PADS、Protel 等，製作完成之電路板光學底片(Photo Film)資料檔，大都採用 Photo Plotter 之何種資料格式？①Bitmap②True Type③PCX④Gerber。
25. (1) 印刷電路板(PCB)製作工具軟體：PCAD、PADS、Protel 等，製作完成之電路板光學底片(Photo Film)與真實電路板，大都採用何種比例？①1:1②2:1③3:1④4:1。
26. (2) Windows NT 系統，Microsoft 稱此 NT 兩字意指？①Network Technology②New Technology③Network Table④New Taiwan。
27. (1) Windows 2000 的管理方式是使用那種架構①Active Directory②Domain③point to point④work group。
28. (1) Windows 98 系統的字型檔.TTF 檔，存放在那一檔案夾裡？①c:\Windows\Fonts②c:\Windows\桌面③c:\Windows\System④c:\Mydocuments。
29. (2) Windows 2000 Server 管理使用者或資源存取權限稱為①BDC②DC③ADC④PDC。
30. (1) 下列何者不能作磁碟規劃？①SCANDISK.EXE②DUBSPACE.DRV③DUBSPACE.BIN④FDISK.EXE。
31. (3) 在 Windows 98 中，若想把自己的聲音檔.wav 被當成系統「聲音」選用，則可將此一聲音檔存放在那一檔案夾裡？①c:\Windows\Sound②c:\Windows\Desktop③c:\Windows\Medias④c:\Windows。
32. (3) 在 Windows 2000 中，下列那種檔案系統無法讀取①FAT16②FAT32③VXFS④NTFS。
33. (4) Windows 2000 Server 每一個 NTFS 磁區最大多少 Bytes?①2GB②4GB③2TB④4TB。
34. (2) 在 Windows XP 圖示(icon)的左下角有箭頭符號，表示什麼圖示①檔案②捷徑③程式④資料夾。
35. (3) Windows 2000 安裝磁片如何產生①執行 i386\makeboot /ox②執行 i386\winnt /ox③執行\bootdisk\makeboot.exe④執行\bootdisk\bootdisk.exe。
36. (2) 測試磁碟是否有損壞磁區，應使用下列何種指令？①FDISK②SCANDISK③DISKCHK④FORMAT。
37. (2) Windows 2000 執行下列那一程式，可設定 Active Directory①Adsetup.exe②Dcpromo.exe③Dectrl.exe④Adetrl.exe。
38. (2) 通常感染磁片的啟動磁區之病毒為①感染型病毒②開機型病毒③常駐型病毒④檔案型病毒。
39. (1) 下列何者不是防毒軟體？①DEBUG②ZLOCK③NORTON ANTIVIRUS④PCCILLIN。
40. (2) Windows 2000 在同一網域中的 DC 預設，幾分鐘會自動複製？①3 分鐘②5 分鐘③10 分鐘④15 分鐘。
41. (4) 以 28800bps 的傳輸速率，傳送 2.8MBytes 的資料約需費時多少秒?①100②200③400④800。
42. (3) 有線電視播送的網路拓樸系統，屬於下列何者?①星狀網路②環狀網路③匯流排網路④網狀網路。
43. (1) 無線電視台所使用之傳輸方式為下列何者?①單工(Simplex)②半雙工(Half-duplex)③全雙工(Full-duplex)④多工(Multiplex)。
44. (2) 下列何者為電腦網路系統資料的傳輸單位?①CPI②BPS③CPS④BPI。
45. (2) 下列何者為雷射印表機的列印速度單位?①DPI②PPM③CPS④BPI。
46. (1) 下列何者為網際網路(Internet)資料交換技術?①分封交換(Packet switching)②電路交換(Circuit switching)③數位交換(Digital switching)④訊息交換(Message switching)。
47. (4) 以一條傳輸速率為 1Mbps 的網路線，若欲傳輸一個 10MBytes 的檔案，則傳送該檔案所需的傳輸時間最少為幾秒?①8②10③40④80。
48. (1) 學生同住一棟房舍中，僅使用一部集線器，將所有電腦連接起來形成一個區域乙太網路，則該網路最可能為下列哪種拓樸(Topology)?①星狀②環狀③網狀④匯流排。
49. (4) 下列哪一種網路設備，其主要運作層次為「網路層」？①橋接器②集線器③中繼器④路由器。

50. (1) 下列何者屬於 ISO 所定義的 7 層架構之第 1 層?①實體層②應用層③作業層④網路層。
51. (2) 下列哪一個命令可以查詢網路主機的資訊，包含 IP 位址及 DNS 名稱?①ping②ipconfig③nslookup④tracert。
52. (3) 下列哪一套軟體不是專門用來進行即時通訊的軟體?①Skype②MSN③PhotoImpact④ICQ。
53. (4) 在微軟 Outlook express 軟體中，利用下列何種符號表示該郵件重要性高? ①底線②分號③句號④驚嘆號。
54. (1) 在微軟 Outlook express 軟體中，利用下列何種符號表示該郵件有附件檔案? ①迴紋針②分號③句號④驚嘆號。
55. (2) 在電子商務中，企業對消費者所提供的商業行為，通常簡稱為? ①B2B②B2C③C2C④C2B。
56. (1) 在 Visual Basic 中，關於運算的優先順序，下列何者正確? ①算術運算 > 關係運算②邏輯運算 > 算術運算③邏輯運算 > 關係運算④關係運算 > 算術運算。

12000 電腦硬體裝修 丙級 工作項目 03：儀表、軟體及一般工具使用

1. (2) 在 4 位半的數位式電壓表中，其最高的顯示值為多少? ①09999②19999③99990④99999。
2. (1) 要測量 CPU 的 DATA BUS 信號，則下列儀表何者較合適? ①邏輯分析儀②指針式三用電表③數位式三用表④計數器。
3. (2) 下列何者是線路上實體模擬器(ICE)的功能? ①模擬電路上的 GAL②模擬電路上的 CPU③模擬示波器④模擬計頻器。
4. (1) 使用 10K 歐姆／伏特靈敏度的直流電表去測量有效值為 10V 的正弦交流電壓，則測得值為何? ①0②10/7.07③10④10*1.414。
5. (1) 要測量 UTP 的網路線是否正常，則下列工具何者較合適? ①UTP 網路線測試器②剝線器③斜口鉗④尖嘴鉗。
6. (4) 在 4 位半的數位式電壓表中，20V 測量範圍的解析度為多少? ①1uV②10uV③100uV④1000uV。
7. (3) 示波器測試棒標明 10:1 表示: ①阻抗衰減 10 倍②阻抗增加 10 倍③輸入信號衰減 10 倍④輸入信號放大 10 倍。
8. (4) 若示波器的螢幕上顯示一條向左傾斜直線，表示水平信號與垂直信號相位差多少度? ①45②90③135④180。
9. (1) 欲使用雙時基示波器同時觀測二個較高頻率的信號時，則其垂直操作模式應置於何處較合適? ①ALT②CHOP③CH1④CH2。
10. (2) 欲使用雙時基示波器同時觀測二個較低頻率的信號時，則其垂直操作模式應置於何處較合適? ①ALT②CHOP③CH1④CH2。
11. (4) 下列那一種儀器可用來檢查，網路位址重覆設定(Network Address Duplicate)之故障? ①三用電表②Cable Scanner③Time Domain Reflectometer④Network Protocol Analyzer。
12. (4) 三用電表測量電燈泡時，若電阻無限大，則表示此一燈泡①瓦特數很小②瓦特數很大③額定電壓很高④故障。
13. (2) 下列何者為觀察振盪訊號之儀器①訊號產生器②示波器③振盪器④三用電表。
14. (3) 示波器面板上有一訊號端子，CAL 0.5Vp-p，係為①校準電壓輸入②接地用③校準電壓輸出④微調端子。
15. (4) 示波器水平基準線傾斜時，應使用起子調整①垂直掃描時間②水平掃描時間③焦距(focus)④旋轉鈕(Rotation)。
16. (4) 欲使用邏輯分析儀(Logic Analyzer)測量，Pentium III CPU 之 Data Bus 狀態，並予反組譯成組合語言，則最少應有多少軌(Tracks)，才能正確記錄並分析? ①8②16③32④64。
17. (3) 訊號產生器(Signal Generator)，其 SYNC 端子是用來輸入何種訊號? ①垂直訊號②水平訊號③同步觸發訊號④彩色同步訊號。
18. (4) 下列那一種儀器可用來檢查網路橋接器(Bridge)之故障? ①三用電表②Cable Scanner③Time Domain Reflectometer④Network Protocol Analyzer。
19. (4) 下列那一種儀器可用來檢查，網路路由器(Router)之故障? ①三用電表②Cable Scanner③Time Domain Reflectometer④Network Protocol Analyzer。
20. (4) 下列那一種儀器可用來檢查網路廣播風暴(Broadcast)之故障節點(Node)? ①三用電表②Cable Scanner③Time Domain Reflectometer④Network Protocol Analyzer。
21. (4) 下列那一種儀器不適合用來檢查網路纜線是否斷線? ①三用電表②Cable Scanner③Time Domain Reflectometer④

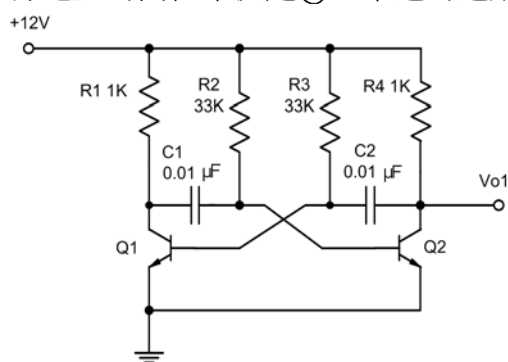
頻譜分析儀。

22. (4) 欲測量電腦主機板上，Address Bus 是否正常傳送，應使用何種儀器？①三用電表②訊號產生器③頻譜分析儀④邏輯分析儀。
23. (1) 欲測量電腦主機板上，Address Bus、Data Bus、I/O 選擇等，是否正常傳送，應使用何種儀器？①實體模擬器 ICE②示波器③頻譜分析儀④三用電表。
24. (4) 萬用燒錄器可燒錄 MCS-48CPU、MCS-51CPU、PIC16XXCPU 等 CPU，下列那一種資料格式不能直接讀取燒錄？①HEX 檔②BIN 檔③EXE 檔④ASM 檔。
25. (4) 萬用燒錄器可燒錄不同種類 CPU，如：MCS-48、MCS-51、PIC16XX 等 CPU，下列那一種 CPU 不可燒錄？①8749H②8752H③6809H④8031H。
26. (2) 萬用燒錄器可燒錄許多種類 ROM，如：2716、2732、2764 等，下列那一種 IC 不可燒錄？①27128②41256③27512④271000。
27. (3) 某一直流電源供應器，使用三用電表 DCV 檔測得電壓為 12V，再用 ACV 檔但紅色棒插於 OUTPUT，測得電壓為 1.0V，則此電源供應器之漣波因數(Ripple Factor)為①1.0②0.916③0.083④1.09。
28. (1) 示波器的陰極射線管(C.R.T)，控制柵極對陰極間接有？①負偏壓②正偏壓③高壓正電④高壓負電。
29. (2) 示波器中陰極射線管(C.R.T)，其垂直偏向控制用來控制電子束之上下位置，主要是用來接至①鋸齒波產生器電路②待測訊號③垂直訊號產生器電路④高壓正電。
30. (4) 若示波器的 Volts/Div 旋鈕，置於 1.0 位置，測量正弦波時，若峰對峰為 4 格，測試棒為 1:1，則此正弦波的有效值 V_{rms} 為多少伏？①4.0V②5.66V③2.83V④1.414V。
31. (1) 若示波器的 Volts/Div 旋鈕，置於 1.0 位置，測量正弦波時，若波形上下共為 4 格，測試棒為 1:1，則此正弦波的 V_{p-p} 為多少伏？①4.0V②5.66V③2.83V④0.25V。
32. (4) 若示波器的 Time/Div 旋鈕，置於 1.0ms 位置，測量正弦波時，若一個波形佔有 4 格，則此正弦波的頻率為多少赫芝(Hz)？①4.0Hz②400Hz③1000Hz④250Hz。
33. (2) 若示波器的 Time/Div 旋鈕，置於 1.0ms 位置，測量正弦波時，若一個波形佔有 4 格，則此正弦波的週期為多少？①4.0Hz②4.0ms③40ms④250Hz。
34. (4) 使用三用電表測量交流日光燈管燈絲是否燒毀，應使用①ACV 檔②DCV 檔③DCmA 檔④ Ω 檔。
35. (4) 一般測量交流電流時，應使用三用電表那一檔？①ACV 檔②DCV 檔③DCmA 檔④無法直接測量。
36. (1) BASIC 的程式 PRINT INT(2.75)的結果為①2②3③2.7④2.8。
37. (2) BASIC 的程式 PRINT 5 MOD 2 的結果為①0②1③2④6。
38. (2) BASIC 的程式 PRINT 6 \ 2 的結果為①2②3③4④6。
39. (1) 在 BASIC 語言中的註解以何種命令表示①REM②NOTE③？④CLS。
40. (3) 執行 BASIC 語言程式後 PRINT USING "###" ; 088 後，所出現的結果為①088②880③88④808。
41. (4) 執行 BASIC 語言程式 PRINT CINT(387.96)，所出現的結果為①387.96②387.90③387④388。
42. (2) VBASIC 的程式控制標籤的物件為①Form②Label③TextBox④ListBox。
43. (3) VBASIC 的程式控制選項按鈕的物件為①Form②Label③OptionButton④CheckBox。
44. (1) VBASIC 的程式計時器的物件為①Timer②Label③TextBox④ListBox。
45. (3) VBASIC 的程式顯示訊息交談窗的物件為①Print②Let③MsgBox④End。
46. (1) 專家系統又稱之為①知識庫系統②分散式系統③資料庫系統④醫療診斷系統。
47. (3) 安裝作業系統時，下列那一個因素無關硬體配備①作業系統版本②作業系統功能③作業系統版權④作業系統效能。
48. (2) Windows 98 是採用何種檔案配置表？①FAT②VFAT③HPFS④NTFS。
49. (4) Windows 98 的檔名最長可為多少字元？①8②63③127④255。
50. (2) 安裝 Windows 98 時，欲跳過硬碟檢查步驟，需加何參數？①/im②/is③/id④/iq。
51. (3) 安裝 Windows 98 時欲指定其暫存檔目錄需加何參數？①/d②/c③/t④/il。
52. (2) Windows 98 的個人環境設定檔是存在那個目錄之下？①Start Menu②Profile③Recent④Sendto。

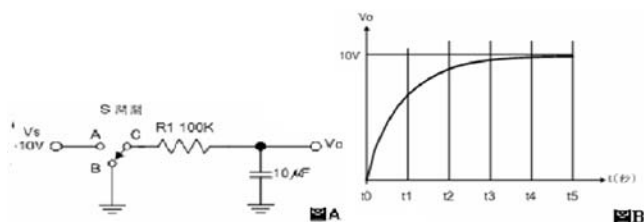
53. (3) 欲進入 Windows 98 的安全模式要在進入 Windows 98 之前按那一個按鍵？①F3②F4③F5④F6。
54. (4) 進入 Windows 98 前按何鍵會出現一選單畫面？①F4②F5③F6④F8。
55. (1) 有關 Windows 98 的敘述何者為非？①是一個多人多工的作業系統②32 位元的核心程式③支援 PNP 功能④圖形化界面。
56. (4) 在 Windows 98 之 IO.SYS 內含自動啟動的命令，下列何者為非？①Dos=High②setver.exe③ifshlp.sys④lastdrive=F。
57. (3) Windows 98 選擇安全模式開機時，下列何者為錯①螢幕會以 VGA 模式顯示②不支援網路③會執行 Config.sys 與 Autoexec.bat④系統發生衝突時使用。
58. (3) Windows 98 希望開機時會自動啟動選單在 MS-DOS.SYS 下應加入①Io.sys 檔
②BootGui=1③BootMenu=1④BootMulti=1。
59. (1) 在 WINDOWS XP 的「檔案總管」下，按滑鼠右鍵沒有提供下列何種功能？①執行②剪下③複製④建立捷徑。
60. (2) Windows XP 資源回收筒之資料夾名稱為①Desktop②Recycled③Start Menu④Profile。
61. (2) Windows 98 中的印表機設定由①我的電腦②控制台③小畫家④記事本 來控制。
62. (2) 電腦硬體和應用程式之間的溝通橋樑是下列何者：①使用者②作業系統③程式語言④公用程式。
63. (4) 在 Windows XP 中，要切換各種輸入法，可以使用下列何種組合鍵進行切換？
①Ctrl+Backspace②Alt+Space③Ctrl+Enter④Ctrl+Shift。
64. (2) Windows 98 的作業系統下，在 Windows 檔案總管中選定一檔案後，按下列那一個鍵可直接刪除該檔案而不經過“資源回收筒”？①DELETE②SHIFT+DELETE③ESC④ESC+SHIFT。
65. (3) 在 Windows XP 中的視窗應用軟體，其中[複製]按鈕的功能，可以使用下列何種組合鍵進行複製？
①Ctrl+A②Ctrl+S③Ctrl+C④Ctrl+V。
66. (4) 在 Windows XP 中的視窗應用軟體，其中[貼上]按鈕的功能，可以使用下列何種組合鍵進行貼上？
①Ctrl+A②Ctrl+S③Ctrl+C④Ctrl+V。
67. (1) 在 Windows XP 中的視窗應用軟體，其中[剪下]按鈕的功能，可以使用下列何種組合鍵進行剪下？
①Ctrl+X②Ctrl+S③Ctrl+C④Ctrl+V。
68. (3) Windows 2000 中螢幕最大的區域稱為①圖示②工作區③桌面④最大視窗。
69. (2) 在 Windows XP 中的檔案總管欲選取連續檔案時，必須同時按下列何種按鍵①Ctrl②Shift③Alt④Space 搭配滑鼠左鍵操作。
70. (1) 在 Windows XP 中相同磁碟機要複製檔案時，必須按何鍵配合拖曳完成複製①Ctrl②Alt③Shift④Caps Lock。
71. (2) 若想要移動視窗的位置，應將滑鼠放在視窗的①工作鈕②標題列③捲軸④邊界 上。
72. (4) 在 Windows98 作業系統中，功能表命令名稱若呈現淡化（灰色）字體時，表示①該命令已被選擇②有次層功能表③會顯示交談窗④目前無法執行該命令。
73. (2) Windows 98 切換到 MS-DOS 模式後，執行下列那個命令可再返回 Windows 98 系統？
①QUIT②EXIT③RETURN④COMMAND。
74. (3) 在 Windows 98 中，使用「Windows 檔案總管」功能選單的那個選項可以重排圖示？①編輯②工具③檢視④檔案。
75. (4) 在 Windows 98 中安裝中文輸入法，下列敘述何者正確？①選擇「開始／設定／輸入法」圖示②選擇「開始／程式集／輸入法」圖示③選擇「開始／設定／資料夾」圖示④選擇「開始／設定／控制台／輸入法」圖示。
76. (1) 在 Windows 98 下，按 Alt+F4，其結果為何？①進入「關閉 Windows」對話方塊②進入「Windows 說明」對話方塊③進入「Windows 設定」對話方塊④進入「Windows 列印」對話方塊。
77. (2) 檔案會隨著不斷的刪刪寫寫而使得寫入的磁軌不連續，造成讀寫速度變慢，這時我們可以藉由 Windows 98 的系統工具①ScanDisk②Defrag③Chkdsk④Drive Space 程式來整理磁碟裡的檔案和可用空間，以加快讀寫速度。
78. (1) 在 Windows 98 作業系統下，要查知該電腦所有硬體的 IRQ、IO、DMA 等各項設定資料時，下列敘述何者正確？
①選擇「開始／設定／控制台／系統／裝置管理員」②選擇「開始／設定／控制台／硬體設定檔」③選擇「開始／設定／控制台／系統／效能」④選擇「開始／設定／控制台／系統／硬體設定檔」。
79. (1) 在 Windows 98 中，其「控制台」不包含何項功能？①刪除資源回收筒②滑鼠設定③數據機安裝④字型安裝。

80. (1) 下列何者是試算表軟體？①EXCEL②MS WORD③AMIPRO④PE2。
81. (3) 在 WINDOWS 98 中具「螢幕保護裝置」元件是內含在以下那個元件中？①協助工具②通訊工具③附屬應用程式④系統工具。
82. (3) 要以 Windows 98 附屬應用程式內的系統工具所屬的磁碟壓縮工具來壓縮 1.44 MB 磁片，則此磁片的可用空間必須大於多少以上，否則無法進行壓縮①128KB②256KB③512KB④768KB。
83. (2) 一般軟體常用的安裝程式檔名為何？①Chkdsk.exe②Setup.exe③Windows98.exe④Default.exe。
84. (2) 在 Windows 98 中，控制台內的那一個功能圖示可以製作系統開機片？①系統②新增/移除程式③佈景主題④協助工具選項。
85. (3) 在 Windows98 中，控制台的那一個功能，可以用來調整相關硬體的組態資訊？①裝置管理員②硬體設定檔③系統④協助工具選項。
86. (2) 下列何者不屬於 Windows XP 中「媒體播放程式」可以開啓的檔案類型？①.wav②.jpg③.avi④.mid。
87. (3) 在 Windows XP 中，若要切換中、英文輸入法顯示可以使用下列何種組合鍵可進行切換
①Ctrl+Backspace②Alt+Space③Ctrl+Space④Ctrl+Enter。
88. (3) 下列軟體中何者不是作業系統？①WINDOWS②OS/2③OFFICE④UNIX。
89. (2) 在 Windows 98 中下列設定日期的方法何者錯誤？①MS-DOS 的 DATE 命令②選「我的電腦」圖示設定③選工作列右方的時間④開「開始/設定/控制台/日期時間」。
90. (3) 下面那一種工具程式軟體最適合用來作磁碟系統方面的診斷、修復、保全與校正？①WORD②POWER POINT③NORTON UTILITIES④EXCEL。
91. (4) 在 Windows XP 中，下列何者不是檔案總管具有的功能？①複製檔案②搬移檔案③刪除檔案④製作開機片。
92. (1) 在 Windows XP 中，其中圖形不可以貼到①記事本②小畫家③WordPad④Excel。
93. (4) Windows 2000 Server 要安裝 Active Directory 的分割區必須為①NTFS4.0②FAT32③FAT16④NTFS5.0。
94. (2) Windows 2000 Server 要將網域控制站降為獨立或成為伺服器可執行①adsetup②dcpromo③伺服器管理員④addel。
95. (2) Microsoft 發行之軟體 IE 5.x，是屬於那一用途之軟體？①文書編輯器②網路瀏覽器③統計分析④電腦輔助設計。
96. (4) Windows 2000 系統，Microsoft 將其分成網路版(SERVER)及專供單機使用之何種版本？①Windows 95 版②DOS7.0 版③單機版④Professional 版。
97. (4) Linux 不支援何種的檔案系統①ext2②msdos③nfs④ufs。
98. (3) Linux 預設的系統管理員帳號是①Linux②supervisor③root④administrator。
99. (1) 在 Linux 環境下執行 chmod 777，則檔案的權限會變成①rwxrwxrwx②rw-rw-rw-③-----④rwxrwxrw-。
100. (3) Windows 2000 Data Center Server 最多可支援幾顆 CPU①8②16③32④64 顆。
101. (2) 某網路卡的 IP 位址與網路遮罩分別為 172.16.0.24 及 255.255.0.0，下列何者是網路卡的廣播位址？
①172.16.0.255②172.16.255.255③172.16.0.0④172.16.255.0。
102. (2) 某網路卡的 IP 位址與網路遮罩分別為 172.16.0.24 及 255.255.0.0，下列何者是網路卡的網路位址？
①127.0.0.1②172.16.0.0③255.255.255.255④255.255.0.24。
103. (3) 路由器(Router)用來連接什麼設備？①橋接器和中繼器②橋接器和集線器③兩個或更多個網路④集線器和節點。
104. (4) IP 位址 225.0.0.255 為哪一類的位址？①Class A②Class B③Class C④Class D。
105. (1) 在 Windows XP 系統環境中，觀察安裝軟體的紀錄，可以查看下列哪一個紀錄檔的內容？①setuplog.txt②detectlog.txt③installog.txt④winlog.txt。
106. (4) 在 Windows XP 系統環境中，下列何者不是「事件檢視器」紀錄的日誌？①系統日誌②應用程式日誌③安全性日誌④病毒日誌。
107. (3) IPV6 協定中，使用幾個位元來表示位址？①32②64③128④256。
108. (4) 在 Windows XP 系統環境中，執行 msconfig(系統設定公用程式)可以設定下列何種功能？①更改網路卡驅動程式②修改硬碟傳輸模式③滑鼠指標④於下次重新開機時執行診斷式啓動。
109. (4) 磁碟陣列 RAID(Redundant Array of Independent Disks)技術中，能兼顧存取速度與資料安全的是下列何者？
①RAID 0②RAID 1③RAID 3④RAID 5。

110. (2) 欲規劃使用 RAID 5 的磁碟陣列，至少需要幾個硬碟？①2②3③4④5。
111. (3) 兩部個人電腦(PC)若不透過 Hub 或 Switch，僅使用網路卡對網路卡的連接，網路線兩端的雙絞線接頭需以下列何種規格製作，連線工作才能正確執行？①EIA 568A/EIA 568A②EIA 568B/EIA 568B③EIA 568A/EIA 568B④EIA 568A/EIA 568C。
112. (4) Windows 2003 Server 安裝 AD(Active Directory)服務，以下何者為非必要的項目？①NTFS 的磁碟分割區②TCP/IP 通訊協定③支援 Service Resource Records 的 DNS 服務④DFS 分散式檔案系統。
113. (1) 在 Windows XP 作業系統的桌面(Desktop)按滑鼠右鍵，則其「內容\螢幕保護裝置」之最小「等候」時間為多少分鐘？①1②2③3④4。
114. (4) 在 Windows XP 作業系統的桌面(Desktop)按滑鼠右鍵，則下列何者不是其「內容\螢幕保護裝置\電源\家用/辦公室桌上型電源配置的設定」之「關閉監視器」選項？①無②3 分鐘後③3 小時後④3 天後。
115. (4) 在 Windows XP 作業系統的桌面(Desktop)按滑鼠右鍵，則下列何者不是其「內容\螢幕保護裝置\電源\家用/辦公室桌上型電源配置的設定」之「關閉硬碟」選項？①無②5 分鐘後③5 小時後④5 天後。
116. (4) 在 Windows XP 作業系統的桌面(Desktop)按滑鼠右鍵，則下列何者不是其「內容\螢幕保護裝置\電源\家用/辦公室桌上型電源配置的設定」之「系統待命」選項？①無②1 分鐘後③1 小時後④1 天後。
117. (4) 在 Windows XP 作業系統的桌面(Desktop)按滑鼠右鍵，則下列何者不是其「內容\桌面」之「位置」的選項？①延展②置中③並排顯示④無影像。
118. (3) 下列何者不是安裝 Windows XP 作業系統的電腦，在磁碟分割區可以使用的檔案系統類型？①NTFS②FAT③CAI④FAT32。
119. (1) 在 Windows XP 作業系統的預設環境中，下列何者是執行「製作備份」的檔案名稱？①ntbackup.exe②cleanmgr.exe③msinfo32.exe④dfrg.msc。
120. (2) 在 Windows XP 作業系統的預設環境中，下列何者是執行「清理磁碟」的檔案名稱？①ntbackup.exe②cleanmgr.exe③msinfo32.exe④dfrg.msc。
121. (3) 在 Windows XP 作業系統的預設環境中，下列何者是獲得「系統資訊」功能的檔案名稱？①ntbackup.exe②cleanmgr.exe③msinfo32.exe④dfrg.msc。
122. (1) 在 Windows XP 作業系統的預設環境中，下列何者是獲得「螢幕小鍵盤」功能的檔案名稱？①osk.exe②magnify.exe③mspaint.exe④calc.exe。
123. (2) 在 Windows XP 作業系統的預設環境中，下列何者是獲得「放大鏡」功能的檔案名稱？①osk.exe②magnify.exe③mspaint.exe④calc.exe。
124. (3) 在 Windows XP 作業系統的預設環境中，下列何者是執行「小畫家」的檔案名稱？①osk.exe②magnify.exe③mspaint.exe④calc.exe。
125. (4) 在 Windows XP 作業系統的預設環境中，下列何者是執行「小算盤」的檔案名稱？①osk.exe②magnify.exe③mspaint.exe④calc.exe。
126. (3) 個人電腦組裝完成後，在開機時，發現軟碟機面板上的訊號燈一直亮著，則最有可能是發生下列何種情況？①忘記連接電源線②忘記連接軟碟機排線③軟碟機排線接反④電源線接反。
127. (2) 有關 SCR 的特性描述，下列哪一個不是正確的？①SCR 是一種 PNP 的四層半導體②SCR 的中文名稱為雙向二極體③SCR 有 A、K、G 等 3 個接腳④要讓 AK 之間導電，需在 G 腳加入激發脈波信號。
128. (4) 有關下圖電路的說明，下列哪一個敘述才是正確的？①為一個正弦波振盪電路②輸出 Vo1 信號的頻率是由電源電壓的高低來決定③正半週的週期與負半週的週期是不對稱的④兩個電晶體的功能是當作開關。



129. (2) 一種不需外加訊號輸入，就能將直流電轉變為某一定頻率之交流訊號的電路稱為①整流器②振盪器③檢波器④放大器。
130. (2) 參考下圖(A)的電路，假設 S 開關原本是 C 和 B 相接，若在圖(B)的 t0 時間撥到 C 和 A 相接，則由 t0 到 t5 的充電時間共需多少秒？①10②5③0.5④0.05。



131. (3) JFET 的通道是介於哪兩極之間？①輸入端與輸出端②閘極與汲極③汲極與源極④閘極與源極。
132. (1) FET 的 I_{DSS} 是指①汲極電流的最大值②源極短路時的汲極電流③ I_G 截止時的汲極電流④汲極電流的最大中間值。
133. (1) 一直在線性工作區(Active region)工作的放大器為①A 類②B 類③AB 類④C 類。
134. (4) B 類放大器的電晶體偏壓設定在①負載線的三分之一處②負載線的中點處③飽和區內④截止點。
135. (3) 運算放大器(OPA)兩個輸入端的電壓均為零時，理論上運算放大器的輸出應該會等於①正電源電壓②負電源電壓③零④CMRR 值。
136. (3) 運算放大器(OPA)抵補歸零的目的為下列何者？①降低電壓增益②等化輸入訊號③將誤差輸出電壓歸零④增加電路的輸入阻抗。
137. (2) 運算放大器(OPA)放大電路的負回授可以①增加輸入阻抗及輸出阻抗②增加輸入阻抗及頻寬③增加輸出阻抗及頻寬④產生特定頻率的振盪波形。
138. (4) 低通濾波器通過的最低頻率為①由臨界頻率來決定②1Hz③0.707Hz④0Hz。
139. (4) 韋恩電橋振盪器的正回授電路是①RL 電路②LC 電路③分流電路④超前-滯後電路。
140. (1) 一個振盪器的頻率會隨著可調整的直流電壓而改變，為下列何者？①VCO②阿姆斯壯振盪器③多諧振盪器④晶體振盪器。

12000 電腦硬體裝修 丙級 工作項目 04：工作方法

- (1) 電子元件中 SRAM 的主要構成元件為①正反器②電容器③電阻④電感。
- (3) 個人電腦之 CPU 目前不含那一單元①控制單元②算術單元③輸出入單元④邏輯單元。
- (3) 下列那一個與硬碟容量大小無關①磁軌②磁區③磁蕊④磁頭。
- (1) 數位影像唯讀光碟機的簡稱為①DVD-ROM②CD-ROM③LD-ROM④EPROM。
- (1) PS2 介面接腳可用於連接滑鼠及鍵盤，其接腳為幾 PIN？①6②7③8④9。
- (2) 印表機列印速度單位為①BPS②CPS③DPI④MHZ。
- (2) 一個 60 倍速之光碟機代表其讀取速率為 60 乘以①100②150③200④250 KB/S。
- (2) 32BIT 的 PCI BUS SLOT(插槽)計有①100 PIN②120PIN③140PIN④160PIN。
- (4) 在電腦接線圖裏 HDD 代表①鍵盤②軟式磁碟機③螢幕④硬式磁碟機。
- (1) 以記憶體存取速度來比較，下列那一個最快①L1 快取記憶體②L2 快取記憶體③主記憶體④輔助記憶體。
- (1) 個人電腦中 1394 介面規格屬於下列何種規範？①IEEE②IDE③ISA④AGP。
- (3) CRT 所顯示的色彩由 RGB 三個基本色組成，當 R、G、B 濃度都為 0 時，在 CRT 所看到的顏色為①灰②白③黑④棕。

13. (3) Intel 80x86CPU 的中斷有四種來源：第一種為 NMI(Non Maskable Interrupt)，第二種為 INTR(Interrupt Request)，第三種為執行中斷指令 INT xx，第四種為 CPU 執行除算錯誤所產生的除以零中斷(Divid Zero)，當主機板上 DRAM 的同位元錯誤(Parity Error)發生，則會產生哪一種中斷？①INTR②INT xx③NMI④Divid Zero。
14. (2) PC/AT 80X86 系列個人電腦的擴充槽 I/O 埠位址共有多少？①256②512③1024④65536。
15. (2) 可規劃週邊界面 PPI(Programmable Peripheral Interface)i8255A IC，控制暫存器(Control Register)內容為 10000010，則 I/O 模式(Mode)設定為 Mode=0，此時 Port-B 為①輸出埠②輸入埠③輸出入埠④不一定。
16. (4) 下列何種記憶體可重複燒錄①RAM②PROM③ROM④EEPROM。
17. (3) 電腦中的積體電路，是由那種化學元素所製成？①鈦②鋅③矽④碳。
18. (2) 今有一片顯示卡，如欲顯示解析度 1024x768，顏色數為 256 色，則至少需多少顯示記憶體方可順利顯示？①300KB②768KB③1024KB④1792KB。
19. (1) 下列何種記憶體更新資料時不需使用燒錄器，而其燒寫資料是以區塊為單位①Flash ROM②PROM③EEPROM④Mask Rom。
20. (2) 下列何者不是電腦使用的匯流排①資料匯流排②程式匯流排③位址匯流排④控制匯流排。
21. (3) 小明所買的電腦為 Pentium III 600 的電腦，其記憶體為 64MB，請問 64MB 為多少位元組？①64 乘 2 的 10 次方②64 乘 10 的 10 次方③64 乘 2 的 20 次方④64 乘 10 的 20 次方。
22. (2) 吸錫機(Solder Cleaner)是由幫浦、儲槽、吸錫管、吸錫頭及加熱裝置構成，其吸錫原理為？①高壓吹力②真空吸力③靜電吸力④虹吸管。
23. (4) RS-232C 接線中，信號接地腳是第幾腳(PIN)？①1②2③3④7。
24. (2) RS-232C 其接腳數目為：①15②25③35④45 PIN。
25. (2) RS-232C 介面的資料格式中，Parity check 永遠設定為"0"，則可稱為下列何者？①Even parity②Odd parity③Mark parity④Space parity。
26. (1) 標準的 RS-232C 所能傳輸的距離為①15 公尺②20 公尺③25 公尺④30 公尺。
27. (4) 連接 RS-232C 的串列埠，其傳送訊號的電壓位準為正負多少伏特？①3V②5V③10V④12V。
28. (2) IDE 介面所採用的資料線為？①32PIN②40PIN③48PIN④64PIN。
29. (3) 僅讀記憶體(ROM)可用來：①作為緩衝器②提供間接定址模式③儲存開機用的基本程式④作為程式註解。
30. (1) 電腦當機並出現 On board parity error 的錯誤訊息是代表什麼出問題？①RAM②CPU③硬碟④BIOS。
31. (1) 何種 I/O 方式所需要的硬體電路最少①Polling I/O②Interrupt I/O③DMA I/O④Channel I/O。
32. (4) 組合一個 32K Byte 記憶體，採用下列何者元件來組合最適合？①DRAM 256Kx1Bit②DRAM 64Kx4Bits③SRAM 16Kx4Bits④SRAM 16Kx8bits。
33. (3) 下列何者是 SRAM 優於 DRAM 的特點①密度高②容量大③不需作更新(Refresh)④價格低。
34. (2) 下列那一項不是插在電腦主機板的槽(Slot)上？①VGA 卡②MOUSE③I/O 卡④聲霸卡。
35. (2) 正常電源關閉後下列何種記憶體之內容會消失？①ROM BIOS②DRAM③HDD④EPROM。
36. (1) 個人電腦系統開機首先執行下列何者？①BIOS②DOS③FDD④HDD。
37. (3) 下列何者不須在 BIOS 中設定？①時間②IDE HDD③SCSI HDD④FDD。
38. (3) 個人電腦執行中重新啟動之暖開機是按下列何鍵？①ESC②CTRL+Q③CTRL+ALT+DEL④CTRL+DEL。
39. (3) 能透過軟體直接更新主機板的 BIOS 版本是下列那一種記憶體元件？①EPROM②EEPROM③Flash ROM④SRAM。
40. (3) 可抹除並可重新輸入資料之 ROM 為下列何種？①PROM②ROM③EPROM④Masked ROM。
41. (1) MODEM 之傳輸速度 BPS，係指每秒可傳送單位為下列何者？①Bit②Nibble③Byte④Word。
42. (4) 一般 PC/AT COM1 之 I/O 位址為？①0278H②02F8H③0378H④03F8H。
43. (3) 個人電腦系統電腦開機後，若未聞警示音“嗶”，且無影像顯示則下列何者最有可能故障問題？①RAM 不良②VGA 卡有問題③CPU④Monitor。
44. (1) 一般 PC 若要接 5 台以上之硬碟，採用下列何介面較適宜？①SCSI②ATBUS③IDE④ESDI。
45. (1) CPU Address BUS 共有 24 條位址線則可有多少記憶定址容量？①16MB②18MB③24MB④2GB。

46. (4) 假設有一 CPU 位址線為 A0-A25 請問它可以定址的容量有多大？①1MB②16MB③32MB④64MB。
47. (3) 冷開機是以下列何種方式啓動？①CTRL+ALT+ESC 鍵②CTRL+ALT+DEL 鍵③RESET 鍵④TURBO 鍵。
48. (1) 串列式印表機可連接在下列何種 Port？①COM1②LPT1③LPT2④LPT3。
49. (1) 數據機(MODEM)外接式之連接 Port 是？①Serial Port②PCI Port③Parallel Port④VGA Port。
50. (1) 爲使磁碟記錄之檔案讀取更有效率，用何指令可重整檔案之記錄位置？
①DEFRAG②CHKDSK③SCANDISK④UNFORMAT。
51. (2) 數據機的傳輸速率表示單位爲①CPS②BPS③BPI④MIPS。
52. (3) 電腦要透過電信業者的電話線路來傳輸資料需要加裝①收音機②變電機③數據機④解碼器。
53. (2) 若有一電腦主機板外頻爲 60MHz，使用 1.5 及 2 倍頻，現有一 90MHz 的 CPU，可超頻，請問最高可超頻至多少 MHz？①133②120③100④166。
54. (4) BIOS 儲存在下列何種元件中？①電阻②電容③電感④ROM。
55. (4) 個人電腦 PC/AT 電腦中軟碟機的中斷要求爲①IRQ 3②IRQ 4③IRQ 5④IRQ 6。
56. (4) 個人電腦 PC/AT 1.44MB 磁片，每一磁軌之磁區爲①9②15③17④18。
57. (3) 當電腦顯示 FILE NOT FOUND 時表示應檢查①螢光幕②印表機③磁碟機④數據機。
58. (1) 硬碟機中相同半徑的磁軌稱做①CYLINDER②SECTOR③TRACK④INDEX。
59. (4) 下列何者不是目前在 PC 上常見的記憶體種類？①DRAM②SRAM③ROM④DROM。
60. (1) CHS 模式組態下的磁柱最大爲多少？①1024②2048③3096④4192。
61. (3) 若個人電腦與印表機之間資料傳送採 Centronics 介面方式，則二者間需使用幾條資料線①1②2③8④16。
62. (4) 下列那種 RAM 須一段時間要刷新資料一次才能保持內存資料正確性？①TTL RAM②正反器 RAM③SRAM④DRAM。
63. (2) SRAM 記憶體電路是由數位電路中何種元件組成？①電容器②正反器③繼電器④路由器。
64. (4) 下列那一種裝置，資料存取速度較快？①FDD②HDD③DRAM④SRAM。
65. (1) 在下列記憶體中，CPU 對何種的存取速度最快①INTERNAL CACHE②EXTERNAL CACHE③SHADOW RAM④DISK CACHE。
66. (4) 一般所稱的 SCSI 卡可用於①音效卡②網路卡③防毒卡④硬碟控制卡。
67. (3) 當同時加裝第二台硬碟及 CD-ROM 光碟機時，那麼 CD-ROM 光碟機的代號應爲下列何者？①C 碟②D 碟③E 碟④F 碟。
68. (4) 下列何者不是音效卡所提供的功能？①FM 發聲方式②PCM 發聲方式③MIDI 介面④CD 與影像播放。
69. (3) 光碟機(CD-ROM)內裝式一般接在下列何埠(Port)上？①FDC②Parallel③HDC④Serial。
70. (4) 光碟機(CD-ROM)之光碟片一般標準容量爲多少？①128MB②650KB③1.2GB④650MB。
71. (4) 1 密爾(Mil)等於多少英吋？①1②0.1③0.01④0.001。
72. (1) SCSI 介面啓動 ID 編號一般爲？①0②1③2④3。
73. (2) 下列何種光碟機對於儲存資料，可以作寫入與清除的動作？①VCD②MO③DVD④CDR。
74. (4) Ultra Wide SCSI II 介面的硬碟傳輸速度，每秒可傳送多少 MB？①10②20③30④40。
75. (1) 80x86 系列的 CPU 是何種 I/O 結構①I/O Mapped②Memory Mapped③裝有 8255 PPI IC 時爲 I/O Mapped，否則爲 Memory Mapped④依主機板設計而定。
76. (4) 80x86 系列微處理機的 I/O 是利用 IOR'與 IOW'及那些位址線來定址？①A0..A8②A0..A9③A0..A10④A0..A15。
77. (1) 80x86 系列微處理機的 I/O 定址範圍爲？①0000H..FFFFH②0000H..3FFFH③0000H..2FFFH④0000H..1FFFH。
78. (4) IBM PC/AT 80x86 系列個人電腦的主機板的系統 I/O 位址範圍爲？
①0000H..0FFFH②0000H..03FFFH③0000H..02FFFH④0000H..01FFFH。
79. (2) IBM PC/AT 80x86 系列個人電腦的擴充槽 I/O 埠位址範圍爲？
①0200H..0FFFH②0200H..03FFFH③0200H..02FFFH④0200H..01FFFH。
80. (3) 利用集線器方式配線的網路線材爲下列何者①RG58②RG11③UTP④光纜。

81. (2) 可規劃週邊界面 PPI(Programmable Peripheral Interface) i8255 AIC，控制暫存器(Control Register)內容為 10010000，則 I/O 模式(Mode)設定為 Mode=0，此時 Port-A 為①輸出埠②輸入埠③輸出入埠④不一定。
82. (1) 個人電腦系統電腦開機後，無影像顯示，但鍵盤 Num Lock 燈可以切換，則此故障問題下列那一項不可能①主機短路②顯示卡有問題③螢幕損毀④螢幕訊號線不良。
83. (2) 有一 8 位元數位轉類比 DAC(Digital to Analog Converter) IC，用來將 8Bits 資料轉換成 0-10V DC 電壓，則此一 DAC 之解析度(Resolution)為何？①0.035V②0.0392V③1.25V④0.0625V。
84. (1) 類比轉換數位 ADC(Analog to Digital Converter) IC，依其內部構造可分為：直接比較型、計數器型、逐次漸近型(Successive Approximation)、積分型(含單斜率、雙斜率型)，其中轉換速度最快者為？①直接比較型②計數器型③逐次漸近型④積分型。
85. (4) IBM PC/AT 80X86 系列個人電腦的主機，共有四個串列通訊埠(Serial Communication Port)，第一個串列埠(Com1:)，其 I/O 位址為？①02F8H..02FFH②0380H..038FH③03A0H..03AFH④03F8H..03FFH。
86. (3) CPU 如果為 66MHZ 外頻，而工作倍頻為 3.5 倍，則此 CPU 工作內頻為多少 MHZ①66②133③233④266。
87. (1) IBM PC/AT 80x86 系列個人電腦的主機，共有四個串列通訊埠(Serial Communication Port)，第二個串列埠(Com2:)，其 I/O 位址為？①02F8H..02FFH②0380H..038FH③03A0H..03AFH④03F8H..03FFH。
88. (3) EPROM 經過清洗後，若為空白則其每一位址內容應為？①00H②7FH③FFH④XXH。
89. (4) EPROM 27512 IC 內，共有多少條位址線(Address Bus)？①13②14③15④16。
90. (3) 可規劃週邊界面 PPI(Programmable Peripheral Interface) i8255A IC，控制暫存器(Control Register)內容為 00000001，此時 Bit-7 內容為 0，則可做位元設定(Bit Set)或清除(Clear)，當 Bit0=1 是指①Port-A 可位元設定②Port-B 可位元設定③Port-C 可位元設定④所有 Port 均可位元設定。
91. (3) IBM PC/AT 80x86 系列個人電腦的主機，主記憶體共有 1M Bytes 範圍包括 00000H 至 FFFFFH，其 ROM BIOS 共有 64K Bytes，一般均燒錄於 27512 EPROM 中，此 IC 位址為何？
①00000H..0FFFFH②0F000H..0FFFFH③F0000H..FFFFFH④0F000H..0F7FFH。
92. (3) 下列何者不是 MCS-51 系列單晶片的主要功能及特性①8 位元微電腦控制晶片可執行 8 位元的資料運算②4 組雙向可位元定址 I/O 埠 P0,P1,P2,P3，每個 I/O 埠有 8 位元③內部資料記憶體為 512Bytes，最大可外接擴充至 64KB④具有布林代數運算能力，可執行位元資料運算。
93. (4) IC 座包裝方式有許多種，如；DIP、LCC、PLCC、PGA、ZIF...等，一般 IC 插入 IC 座後，若欲拔除則需花很大力氣，一不慎很可能就傷及作業人員或 IC，那一種 IC 座是屬於沒有插入力的包裝？①DIP②LCC③PLCC④ZIF。
94. (4) 對於 EPROM 27C512 敘述何者錯誤？①CE 為晶片致能接腳②可用紫外線清除元件裏燒錄資料③接腳 OE/Vpp 在燒錄(program)時，應連接燒錄電壓④容量為 512 位元組(bytes)。
95. (3) 若微處理機之記憶結構以字組(word)結構定址，且此微處理機具有二十條位址線及十六條資料線，則其記憶容量為①256K 位元組②1M 位元組③2M 位元組④8M 位元組。
96. (3) 假設 NE555 IC 的 RESET 腳位為"1"(接至 Vcc)，則下列敘述何者正確①當 TR(觸發)輸入腳電壓低於 1/3 Vcc，TH(臨限)輸入腳電壓低於 2/3 Vcc 時，OUTPUT 腳位為低電位②當 TR 腳位電壓高於 1/3 Vcc，TH 腳位電壓高於 2/3 Vcc 時，OUTPUT 腳位為高電位③當 TR 腳位電壓高於 1/3 Vcc，TH 腳位電壓低於 2/3 Vcc 時，OUTPUT 腳位為保持原態不變④當 TR 腳位電壓低於 1/3 Vcc，TH 腳位電壓高於 2/3 Vcc 時，OUTPUT 腳位為高電位。
97. (1) 資料傳輸單位 bps 的全名為下列何者①bit per second②byte per second③board per second④bulletin board system。
98. (4) Intel 80x86 CPU 進入重置(Reset)狀態後，會清除各暫存器、設定段落暫存器、清除指令佇列，一旦 Reset 完成則 CS 內容為？①0000H②000FH③F000H④FFFFH。
99. (4) 測量 UTP 網路導線之電容下列何者正確？測量①同軸電纜心線與外皮間②同軸電纜心線與心線間③對絞線與外皮間④對絞線之兩導線間。
100. (4) 測量 UTP 網路導線間之迴路電阻(Loop Resistance)，係指測量那些線間之迴路總電阻？①同軸電纜心線與外皮間②同軸電纜心線與心線間③對絞線與外皮間④對絞線的兩條線間。
101. (3) 記憶體映對 I/O(MEMORY MAPPED I/O)的微處理機系統，如果有 12 條位址線，其中 1K BYTES 保留給系統 I/O 使用，此系統可歸劃的最大記憶空間為①1K BYTES②2K BYTES③3K BYTES④4K BYTES。
102. (1) 下列哪一個介面具有熱插拔特性？①USB②ISA③PCI④AGP。

103. (1) I/O 與記憶體資料傳輸時，下列那一種效能最好？①DMA②Interrupt I/O③CPU I/O④MEMORY MAPPED I/O。
104. (3) CPU 執行速度為 10MIPS，則平均 CPU 每執行一個指令所需時間為①1 ns②10 ns③100 ns④1000 ns。
105. (3) 下列有關於 Intel 8051、8052、8751 與 8752 的敘述，何者有正確？①Intel 8051 內含 8kB ROM②Intel 8052 內含 4KB ROM③Intel 8751 內含 128Bytes RAM④Intel 8752 內含 128Bytes RAM。
106. (3) 在電腦網路中，使用者與遠端伺服主機連線進行檔案傳輸，所使用的協定稱之為下列何者？
①DNS②BBS③FTP④TCP/IP。
107. (4) 若一微電腦具有 32 條位址線與 16 條資料線，則其中央處理器(CPU)可直接存取的記憶體位址空間，最大可達下列何者？①64KB②16MB③32MB④4GB。
108. (4) 有關記憶體的途述，下列何者正確？①斷電後 ROM 中的資料會消失②斷電後 DRAM 中的資料不會消失③ROM 可清除並重覆燒錄使用④EPROM 可清除並重覆燒錄使用。
109. (1) 將二進制 11010110 轉為 2 的補數，若以十六進位表示時，其值為下列何者？①2A②2B③2C④2D。
110. (3) 在 Intel 80X86 CPU 組合語言中，下列那個指令會把 IP 暫存器和 CS 暫存器的內容置入堆疊中？
①ADD②SUB③CALL④MOV。
111. (2) 從記憶體中直接將資料存於輸出裝置，而不經中央處理器(CPU)內部暫存器的方法是屬於下列何者？①向量中斷法②直接記憶體存取(DMA)法③輪詢中斷法④記憶體輸入輸出(I/O)法。
112. (3) 在 Intel 8088 組合語言中，若暫存器 AX 與 BX 的值不相等，則在執行 MOV AX, BX 指令後，下列何者正確？
①AX, BX 值均不變②AX, BX 值均改變③AX 值改變, BX 值不變④AX 值不變, BX 值改變。
113. (3) 下列串式傳送資料的敘述，何者正確？①同一個時脈傳輸所有位元②遠距離傳送資料時，串列式成本比平行式高③應用開始控制位元和停止控制位元不同狀態之變化，以區分兩筆資料④資料傳送速率單位為 byte。
114. (1) 下列何者是供應正 5 伏特的穩壓 IC？①7805②7905③7806④7906。
115. (2) 下列何者是供應負 5 伏特的穩壓 IC？①7805②7905③7806④7906。
116. (4) 下列何者是中斷控制晶片？①8237②8253③8255④8259。
117. (1) 單晶片微電腦 8751 不包括下列何者電路？①快取記憶體②計數/計時器③讀寫記憶體④輸入/輸出埠。
118. (1) 下列何種暫存器(Register)，是作為儲存中央處理器(CPU)執行下一個指令的位址？①程式計數器(PC)②堆疊指示器(SP)③累積器(AX)④資料暫存器(DX)。
119. (2) 下列何種晶片是規劃間隔定時器(Programmable Interval Timer)IC？①8237②8253③8255④8259。
120. (3) 在 Intel 80X86 CPU 組合語言程式中，若要使中斷服務結束後，能回到主程式繼續執行，則其中斷服務程式的最後一行，需放置下列那一個指令？①END②MOV③IRET④JMP。
121. (1) 在 Intel 80X86 CPU 組合語言程式中，若 CS=0100H, IP=0003H，則 CPU 所指到的指令位址，是在記憶體中的下列何者？①01003H②03001H③0103H④0301H。
122. (2) 正反器(Flip-Flop)為何種振盪器？①多穩態多諧振盪器②雙穩態多諧振盪器③非穩態多諧振盪器④單穩態多諧振盪器。
123. (1) IC 27128 是 EPROM 的一種，下列敘述何者錯誤？①12 條位址線②8 條資料線③可用紫外線清除後再燒錄④16K Byte 的記憶容量。
124. (4) 在 Intel 80X86 CPU 組合語言程式中，下列何者是不能省略的部份？①運算元(operand)②註解(comment)③標籤(label)④操作碼(OP-code)。
125. (3) 若要進行隨意存取記憶體(RAM)測試時，下列那一組資料最適合？①000H、0FFH②0F0H、00FH③0AAH、055H④000H、001H。
126. (1) 在進行資料的輸入/輸出(I/O)時，下列那一種方法的速度最快？①直接記憶體存取式(Direct Memory Access)②握手式(Hand-Shake)③向量中斷式(Vector Interrupt)④輪詢式(Polling)。
127. (1) 下列那一項可作為 32 位元微處理器的定義？①具有 32 條資料線②具有 32 條位址線③具有 32 條控制線④具有 32 個輸入/輸出。
128. (4) 在 BASIC 程式語言中，每輸入一個指(命)令後，立刻進行翻譯，下列何者是此種翻譯程式？①組譯程式(Assembler)②文書程式(Word)③編譯程式(Compiler)④直譯程式(Interpreter)。
129. (3) 下列何者是 LAN 的傳輸速率單位？①BIT②BYTE③BPS④WORD。

130. (4) 在通信網路中，下列何者的傳輸速率最快？①T1②T2③T3④T4。
131. (3) 在通信網路中，下列何種方式的網路傳輸速度最快？①24K MODEM②48K MODEM③ATM④ISDN。
132. (4) 在 IE 中，下列何處無法放置網頁捷徑？①記錄資料夾②我的最愛③連結工具列④每日小秘訣。
133. (1) 用 Outlook 軟體中寄發電子郵件時，若收件者超過一位以上時，下列何種符號可以隔開收件人的電子郵件 (E-Mail)地址①;②\$③@④&。
134. (1) 下列何者是 Outlook Express News 的主要功能？①新聞群②聊天室③論壇④電傳視訊。
135. (2) 網頁中的 HTML 格式，其標籤是以下列何種符號標示？①\< 行 \>②< 行 >③ (行) ④/ 行 /。
136. (4) IE 瀏覽器工具軟體，能藉由下列那個功能，以防止瀏覽者進入色情網站？①加到我的最愛②刪除檔案③清除記錄④分級。
137. (1) 在網際網路中，Telnet 的主要服務功能為下列何者？①遠端登入②新聞群③聊天室④論壇。
138. (2) 在 HTML 的語法中，下列那個標籤名稱(tag)，是用來表示文件主體？①STYLE②BODY③ALIGN④OBJECT。
139. (1) 當匿名登入 FTP 站時，伺服器會要求使用者輸入下列何種密碼？①電子郵件地址②英文名字③手機電話號碼④西元出生年月日。
140. (4) 下列那個應用程式，具備網頁製作及網站管理的功能？①HE7②Wordpad③Word④FrontPage。
141. (2) Windows NT 記憶體容量需求最少要①8MB②16MB③32MB④64MB。
142. (4) Windows 98 提供了一個軟硬體裝置資訊的程式，請問為下列何者？①資源監視表②系統監視程式③磁碟掃描工具④系統資訊。
143. (4) 在 Windows 2000 環境，下列那一項可以讓電腦一段時間沒操作，自動關閉螢幕電源①新增／移除硬體②新增／移除程式③裝置管理員④電源管理功能。
144. (2) Windows 98 「我的電腦」視窗中網址列功能為①通訊錄②選擇磁碟資料夾的位置③E-MAIL 傳送④複製檔案。
145. (2) 在 Windows 2000 的『控制台』裡，下面那一項可協助你順利的安裝應用程式①新增／移除硬體②新增／移除程式③裝置管理員功能④鍵盤設定功能。
146. (4) Windows 2000 中，下面那一項功能可以檢查磁區是否損壞，同時可修正檔案系統①磁碟重整功能②磁碟清理功能③磁碟管理員功能④磁碟修復功能。
147. (3) Windows 2000 中，下列那一項功能可限制使用者使用磁碟空間①硬碟備份②硬碟修復③硬碟配額④硬碟重整。
148. (1) Linux 的標幟為①企鵝②無尾熊③鬱金香④風車。
149. (3) 用來偵測個人電腦系統之主機週邊、記憶體及操作系統等之使用狀況，可使用下列何程式？①COMMAND.COM②IO.SYS③MSD.EXE④MEM.EXE。
150. (3) Windows 2000 安全模式(含命令提示字元)，以下敘述何者正確？①有網路功能②載入圖形介面③直接跳到命令提示字元模式④不產生記錄檔。
151. (2) Windows 2000 的偵測模式是透過何種介面傳送給其它的電腦？①LPT②COM③紅外線④MODEM。
152. (3) Windows 2000 要如何安裝修復主控台？①執行 winnt32/repair②執行 winnt/cmdcons③執行 winnt32/cmdcons④執行 winnt32/recon。
153. (1) 進入 Windows 2000 修復主控台，想停止服務或驅動程式應該下何指令？①disable②net stop③stop④service。
154. (2) 下列那項不是 Outlook Express 預設的資料①寄件備份②收件備份③刪除的郵件④草稿。
155. (1) Linux 關機指令下列何者錯誤？①logout②init 0③shutdown④init 6。
156. (4) Windows 2000 在開機時要進入修正問題及進階啟動選項可按？①F4②F5③F6④F8。
157. (4) Windows 2000 進入安全模式會產生一個記錄檔，檔名為何？①bootlog.txt②netlog.txt③detlog.txt④ntbtlog.txt。
158. (2) 在安裝 Windows 2000 Server Active Directory 網域時必須有何 Server？①WWW Server②DNS Server③FTP Server④WINS Server。
159. (1) Windows 2000 NT BOOT.INI 檔案中 ARC 名稱表示法中的 multi(x) or scsi(x)代表？①連接設備的介面卡類型②目的磁碟③硬碟的序號④分割區的代號。
160. (2) 如果要做硬碟分割(Partition)要使用下列那一種指令？①FORMAT②FDISK③SCANDISK④DEFRAG。
161. (2) Windows NT BOOT.INI 中參數為 /fastdetect 意義為何？①不偵測 Memory②不偵測 COMport③不偵測 cdrom④不

偵測磁碟機。

162. (3) 在 Windows 98 中若想每次啓動時，不必按 F8 鍵進入開機選項，就直接讓電腦進入 Windows98 的 Dos 模式中，則可將系統中 Msdos.sys 檔的「option」中加入一行①BootDos=1②BootMenu=1③BootGui=0④BootAuto=0。
163. (4) 在 Windows 98 中若要啓動或關閉中文輸入法的浮動組字功能，則可使用那些按鍵改變？
①Ctrl+Alt+A②Ctrl+Alt+Z③Ctrl+S④Ctrl+Alt+L。
164. (3) 當您使用 Windows 2000「我的電腦」查看電腦資源時，在不斷的開啓新的視窗過程中，最後您要逐一關閉每一視窗非常麻煩，此時若要將所有視窗一起關閉，則可在關閉最後一個視窗時壓住那個按鍵即可？
①Ctrl②Alt③Shift④Ctrl+Alt。
165. (3) 當您使用 Windows 2000 刪除檔案時，若您不想將此一檔案存入「資源回收筒」中，則可在刪除檔案時壓住那個按鍵即可？①Ctrl②Alt③Shift④Ctrl+Alt。
166. (2) 若您想修改 Windows 98「關機」中的「正在關機，請稍後」畫面內容時，則可使用「附屬應用程式」中的「小畫家」來修改存在 Windows 目錄下的那一個檔案？①Logo.bmp②logow.sys③Winlogo.bmp④Syslog.bmp；。
167. (3) 若您想修改 Windows 98「關機」中的「您現在可以放心關機」畫面內容時，則可使用「附屬應用程式」中的「小畫家」來修改存在 Windows 目錄下的那一個檔案？①logos.bmp②logow.sys③logos.sys④Syslog.bmp；。
168. (3) 若您想修改 Windows 98「開機」藍天的畫面內容時，則可使用「附屬應用程式」中的「小畫家」來修改存在 Windows 目錄下的那一個檔案？①logo.bmp②logow.sys③logo.sys④Syslog.bmp；。
169. (4) 在 Windows 2000 中，右擊檔案時會出現「傳送到」選單，若想增加此一選單的內容，則只要在 C:\windows 中那一個檔案夾裡增加新的捷徑即可？①StatMenu②Goto③System④SendTo。
170. (4) 在 Windows 98 中若不想每次啓動時系統就會出現「藍天」畫面，則可將系統中 Msdos.sys 檔的「option」中加入一行①Bootlogo=no②bootLogo=1③logo=no④logo=0。
171. (1) 在 Windows 98 作業系統中，下列那一種快速鍵，可以呼叫「說明」的功能？①F1②F2③F3④F4。
172. (4) 在 Windows 98 作業系統中，下列那一種快速鍵，可以關閉現有視窗①Alt+F1②Alt+F2③Alt+F3④Alt+F4。
173. (4) 下列何者是在視窗軟體下，按滑鼠右鍵無法提供的功能？①搬移②複製③建立捷徑④執行。
174. (3) 下列那一種不是建立捷徑的方式？①按滑鼠右鍵拖曳②按滑鼠右鍵選擇建立捷徑③按 CTRL+ALT+DEL 鍵④按滑鼠右鍵選擇傳送到桌面捷徑。
175. (4) 下列哪一種不是 WINDOWS 98 微調精靈的微調工作？①加速最常用的程式②檢查硬碟的錯誤③清除不必要的檔案④製作檔案備份。
176. (1) 下列何者是 Linux 作業系統之間連線使用的通訊協定？①TCP/IP②NetBeui③IPX/SPX④PPP。
177. (1) 下列何者為 Linux 的指令？①mkdir②delete③copy④ren。
178. (4) Windows 98「開始」中之「文件(D)」會記錄最近開啓過文件的捷徑，這些捷徑存放在何處？
①Windows\Document②Windows\temp③Windows\backup④Windows\Recent。
179. (3) Windows 98「開始」中之「文件(D)」會記錄最近開啓過文件的捷徑，累積一段時間後，可至「設定」及何處移除之？①控制台②程式集③工作列④文件集。
180. (4) 在 Windows 98 中可在「控制台」中開啓「區域設定」程式來更改設定值，下列何者不在其可更改的設定值？
①貨幣②日期③時間④相關字詞。
181. (1) 在 Linux 系統環境中，核心映像是放置在下列哪一個目錄？①/boot②/etc③/root④/sbin。
182. (3) Linux 系統環境中，欲卸載/mnt/data 分割區，下列指令何者正確？①rm /mnt/data②unmount /mnt/data③umount /mnt/data④del /mnt/data。
183. (1) 在 Linux 系統環境中，下列檔案何者可設定在開機時掛載分割區？
①/etc/fstab②/etc/services③/etc/smb.conf④/etc/fstab.conf。
184. (4) 在 Linux 系統環境中，要將檔案「secret.doc」的存取權變更如下，擁有者：可讀取可寫入、不可執行；群組：只可讀取、不可寫入、不可執行；其他使用者：不可讀取、不可寫入、不可執行。應執行下列哪一個指令？
①chmod 750 secret.doc②chmod u-wr,g-r secret.doc③chown u+wr,g+r secret.doc④chmod 640 secret.doc。
185. (4) 以下為 Linux 系統環境中 /etc/passwd 檔案中的一部份：penguin:x:505:501::/home/penguin:bin/bash，則使用者的 GID 為下列何者？①penguin②x③505④501。

186. (4) 在 Linux 系統環境中，下列何種指令可以查看目前開機屬於哪一個執行階層？①level②run level③telinit④runlevel。
187. (4) 在 Linux 系統環境中，若重新啓動系統 (reboot)，會執行以下哪一個目錄所定義的 script？
①/etc/rc3.d②/etc/rc4.d③/etc/rc5.d④/etc/rc6.d。
188. (3) 在 Linux 系統環境中，下次開機時欲省略 fsck 檢查，下列命令何者符合需求？①reboot -F②shutdown -F now③shutdown -f now④reboot -fast。
189. (3) 在 Linux 系統環境中，要調查一般郵件(SMTP)目前是使用哪一個 port 的編號時，則需查看下列哪一個檔案內容？
①/etc/networks②/etc/inetd.conf③/etc/services④/etc/ports。
190. (4) 下列何種 DDR2 SDRAM 的工作頻率最快？①DDR2 400②DDR2 533③DDR2 667④DDR2 800。
191. (3) 目前 RAM 的讀取/寫入時間都是以「奈秒」(ns)為單位，請問 1 奈秒，是 10 的負幾次方秒？①3②6③9④12。
192. (1) 若 LCD 的解析度標示為 1280x1024，則表示該螢幕在水平方向有多少個像素(Pixels)？
①1280②1024③1280x1024④無法判別。
193. (2) 在 IBM 相容個人電腦中，其電源供應器，目前未提供下列何種直流電壓？①-5V②-9V③+5V④+12V。
194. (4) 下列何種軟體是 Windows XP 作業系統的電子郵件軟體？①Windows Media Player②Windows WordPad③Windows Movie Maker④Outlook express。
195. (1) 下列何種軟體是 Windows XP 作業系統的網頁瀏覽器？①Windows Internet Explorer②Windows WordPad③Windows Movie Maker④Outlook express。
196. (3) 下列何者是 Windows XP 作業系統的附屬應用程式「WordPad」之主要功能？①電子試算表②簡報軟體③文書處理④資料庫。
197. (2) 某微處理機之工作頻率為 100MHz，若執行每一指令平均花費 4 個時脈週期(Clock cycle)，則此微處理機之執行效能為多少 MIPS？①20②25③40④50。
198. (3) 某 32 位元微處理機之工作頻率為 40MHz，若其匯流排之讀寫週期為 4 個時脈(Clock)，則此匯流排理論上的最大資料轉移率為多少 Byte/sec？①10②20③40④128。
199. (2) 某 32 位元微處理機之工作頻率為 40MHz，每次的匯流排之讀寫週期為 4 個時脈(Clock)再加入一個等待狀態，則此匯流排理論上的最大資料轉移率為多少 Byte/sec？①8②32③40④128。
200. (3) 下列何種類型的記憶體不適合作為 PC 的 BIOS 程式之儲存元件？①ROM②EPROM③SRAM④Flash memory。
201. (1) 下列哪一種微處理機信號線，只擔任輸入功能？①中斷請求線②讀寫記憶體控制線③位址線④資料線。
202. (4) 下列哪一種微處理機信號線，可以擔任輸入/輸出功能？①中斷請求線②讀寫記憶體控制線③位址線④資料線。
203. (4) 微處理機在組合語言程式中處理中斷時，通常使用下列何種方式來暫存資料？①串列(List)②儲列(Queue)③指標(Pointer)④堆疊(Stack)。
204. (4) 微處理機在組合語言程式中執行副程式呼叫時，其返回位址通常使用下列何種方式來儲存？①串列(List)②儲列(Queue)③指標(Pointer)④堆疊(Stack)。
205. (1) 微處理機欲讀取類比信號時，需先經過下列何種裝置處理？①ADC②DAC③OSC④PLL。
206. (1) 下列哪一種記憶體不能在使用中直接更新其內容？①EPROM②DDR2 SDRAM③SRAM④DRAM。
207. (2) 在 IBM PC/AT 個人電腦中，不曾使用下列哪一種匯流排？①ISA BUS②STD BUS③VESA Local BUS④PCI BUS。
208. (3) 微處理機讀寫信號是屬於下列哪一種匯流排信號？①Data Bus②Address Bus③Control Bus④Power Bus。
209. (3) 輸入/輸出介面一般可區分為並列與串列，下列哪一種介面與其他三種不屬於同類？①RS-232②USB③IEEE-488④IEEE-1394。
210. (3) 假設某一微處理機的處理速度為 10MIPS，請問理論上每分鐘可以處理多少個指令？① 5×10^6 次方② 5×10^8 次方③ 6×10^8 次方④ 10×10^8 次方。
211. (2) 某數位電路以正邏輯(Positive logic)表示時是 OR gate，若改用負邏輯(Negative logic)表示時，則為下列何者？①NOR gate②AND gate③NAND gate④XOR gate。
212. (3) 某數位電路以正邏輯(Positive logic)表示時是 NAND gate，若改用負邏輯(Negative logic)表示時，為下列何者？①NAND gate②OR gate③NOR gate④XOR gate。
213. (2) 一個具有 10 個狀態(State)的序向邏輯電路，最少需使用多少個正反器作為記憶元件？①2②4③8④10。

214. (3) 具有 n 個正反器之序向邏輯電路，最多可以具有幾種狀態(State)? ① n ② $2n$ ③ 2 的 n 次方 ④ 2 的 $n+1$ 次方。
215. (1) 十進位數 1234 的最大有效數(MSD)為下列何者? ①1 ②2 ③3 ④4。
216. (4) 十進位數 1234 的最小有效數(LSD)為下列何者? ①1 ②2 ③3 ④4。
217. (4) 二進位碼 00010011 相對應的 BCD 碼為下列何者? ①00010011 ②11101100 ③11101101 ④00011001。
218. (4) BCD 碼 00100101 相對應的二進位碼為下列何者? ①00100101 ②11011010 ③11011011 ④00011001。
219. (1) 十進位數 30.125 若以二進制表示時，其結果為下列何者? ①11110.001 ②11110.010 ③11100.001 ④11100.010。
220. (2) 在 IBM PC/AT 個人電腦系統中，中斷向量表儲存在下列哪一個記憶體範圍? ①00000H~000FFH ②00000H~003FFH ③00000H~0FFFFH ④F0000H~FFFFFH。
221. (3) 在 IBM PC/AT 個人電腦系統中，在不改變任何中斷設定及所有中斷均在致能(Enable)狀態，此時若 NMI、IRQ1、IRQ5、IRQ9、IRQ15 同時要求中斷服務時，其中斷服務順序為下列何者? ①NMI、IRQ1、IRQ5、IRQ9、IRQ15 ②NMI、IRQ15、IRQ9、IRQ5、IRQ1 ③NMI、IRQ1、IRQ9、IRQ15、IRQ5 ④IRQ1、IRQ5、IRQ9、IRQ15、NMI。
222. (3) 在 IBM PC/AT 個人電腦系統中，在不改變任何中斷設定及所有中斷均在致能(Enable)狀態，此時若 IRQ1、IRQ3、IRQ5、IRQ7、IRQ9 同時要求中斷服務時，其中斷服務順序為下列何者? ①IRQ1、IRQ3、IRQ5、IRQ7、IRQ9 ②IRQ9、IRQ7、IRQ5、IRQ3、IRQ1 ③IRQ1、IRQ9、IRQ3、IRQ5、IRQ7 ④IRQ9、IRQ7、IRQ1、IRQ3、IRQ5。
223. (1) 下列何者為並列傳輸規格? ①PCI ②USB ③IEEE1394 ④RS-232C。
224. (2) 若一顆 DRAM 記憶體晶片具有 16 條資料線和 20 條位址線，則此 DRAM 的資料儲存空間為多少位元組(Byte)? ①1M ②2M ③4M ④8M。
225. (4) 在個人電腦系統中，請問下列何者的資料存取速度最快? ①硬碟 ②主記憶體 ③快取記憶體 ④暫存器。
226. (4) 在一個電腦系統中，允許 8 個中斷請求 IRQ0~IRQ7，若中斷使用循環式優先權，則完成 IRQ7 中斷服務之後，下一個服務的中斷請求為下列何者? ①IRQ6 ②IRQ2 ③IRQ1 ④IRQ0。
227. (1) 下列何者介面標準具有電源接腳? ①USB ②列表機介面 ③RS-232C ④RS-422。
228. (3) 使用 RS-232C 介面標準，傳送一位元需要 0.1041 毫秒(ms)，則其傳輸速度為多少 bps? ①2400 ②4800 ③9600 ④19200。
229. (3) 下列何者為 IBM PC/AT 個人電腦系統中使用之「PCI」全名? ①Personal Computer Interface ②Personal Computer Interconnect ③Peripheral Component Interconnect ④Peripheral Connect Interface。
230. (4) 下列何者不是個人電腦或筆記型電腦系統中使用之記憶體模組? ①SIMM ②DIMM ③SODIMM ④EDIMM。
231. (1) 下列何者不是動態記憶體? ①SRAM ②SDRAM ③EDO DRAM ④DDR SDRAM。
232. (4) 下列何種記憶體的資料傳輸速度最快? ①SDRAM ②EDO DRAM ③DDR SDRAM ④DDR2 SDRAM。
233. (2) 下列何者不是個人電腦並列埠的傳輸模式? ①SPP ②USB ③EPP ④ECP。
234. (4) IBM PC/AT 個人電腦的並列埠使用下列何種連接器? ①D-Type 9 Pin ②D-Type 16 Pin ③D-Type 20 Pin ④D-Type 25 Pin。
235. (4) 下列哪一段指令可以將暫存器 AX 和 BX 內容對調? ①PUSH AX、POP AX、PUSH BX、POP BX ②PUSH AX、POP BX、PUSH BX、POP AX ③PUSH AX、PUSH BX、POP BX、POP AX ④PUSH AX、PUSH BX、POP AX、POP BX。
236. (2) 下列哪一指令在運算後，具有除 2 的功能? ①左移一位元 ②右移一位元 ③及閘 ④或閘。
237. (1) 下列哪一指令在運算後，具有乘 2 的功能? ①左移一位元 ②右移一位元 ③及閘 ④或閘。
238. (4) USB 介面在高速傳輸(High speed)模式時，每秒最快傳輸速度為下列何者? ①1.5Mbits ②12Mbits ③12MBytes ④60MBytes。
239. (2) USB 介面在全速傳輸(Full speed)模式時，每秒最快傳輸速度為下列何者? ①1.5Mbits ②12Mbits ③12MBytes ④60MBytes。
240. (1) USB 介面在低速傳輸(Low speed)模式時，每秒最快傳輸速度為下列何者? ①1.5Mbits ②12Mbits ③12MBytes ④60MBytes。
241. (4) 下列何者不是顯示設備的 DVI(Digital Visual Interface)接頭?

①DVI-Digital(DVI-D)②DVI-Analog(DVI-A)③DVI-Integrated (DVI-I)④DVI-Extended(DVI-E)。

242. (3) 在 Linux 系統環境中，下列命令何者無法重新啓動系統？①init 6②reboot③restart④shutdown -r now。
243. (1) 在 Linux 系統環境中，欲停用第一片網路卡需執行下列哪個指令？①ifconfig eth0 down②ifconfig eth0 abort③ifconfig -s eth0④ifconfig eth0 stop。
244. (4) 在 Linux 系統環境中，下列那種檔案格式具有日誌功能？①FAT②swap③ext2④ext3。
245. (2) Linux 的圖形界面，通常簡稱為？①Windows XP②X-Windows③X11④MS-Windows。
246. (4) 在 Linux 系統環境中，欲在 3 分鐘後關機，下列指令何者正確？①shutdown -t 3②shutdown -c 3③shutdown -c 180④shutdown -t 180。
247. (2) MRTG 流量監控程式使用何種通訊協定？①HTTP②SNMP③SMTP④POP3。
248. (2) 在 Linux 系統環境中，有一個硬碟的對應名稱爲 /dev/hdb4，下列推論何者正確？①該電腦有 SCSI 介面硬碟②該電腦只有 IDE 介面硬碟③該電腦至少安裝 3 台硬碟④該電腦至少安裝 4 台硬碟。
249. (2) 在 Linux 系統環境中，若硬碟 ext2 檔案系統受損，可使用下列何種命令進行修護？①chkdsk②fsck③ext2fsck④dumpfs。
250. (2) 一台 PC 中安裝了 Linux 與 Windows XP 兩種作業系統，若 Windows XP 中將數據機接在 COM3，則在 Linux 系統環境下應該將數據機對應到那個裝置檔案？①/dev/com2②/dev/ttyS2③/dev/stty3④/dev/tty3。
251. (4) 下列何者是 DDR2 SDRAM 的針腳數(Pins)？①64②128③184④240。

12000 電腦硬體裝修 丙級 工作項目 05：裝修及控制應用

- (2) Linux 系統要查看其他指令用途及說明，下列指令何者正確①more②man③make④mkdir。
- (2) 下列那一個軟體可提供檔案傳輸功能？①Winzip②Winftp③WinRAR④Flash。
- (2) 主機具有動態 IP 分配功能服務，需啓動何種服務或功能？①FTP②DHCP③NAT④PROXY。
- (3) 在一個區域網路，主機利用一個實體 IP，讓其他電腦以虛擬 IP 對映，而可以通行於網際網路，主機需具有何種服務或功能？①FTP②DHCP③NAT④PROXY。
- (1) 下列那一個軟體可提供檔案壓縮功能？①WinRAR②Winftp③Cuteftp④Flash。
- (1) Linux 系統拷貝檔案，下列指令何者正確①cp②cat③chmod④pwd。
- (1) Linux 系統查看檔案目錄，下列指令何者正確①ls②rm③cd④cp。
- (1) Linux 系統如果要建立目錄名稱，下列指令何者爲正確格式①mkdir②chdir③rm④mv。
- (2) Linux 系統如果要清除畫面，下列指令何者正確格式①cls②clear③new④home。
- (4) 以 Telnet 等軟體連上 Linux 主機，登入時並非以 root 登入，下列那一個命令可以轉換身分爲 root①ls②whoami③cd④su。
- (1) Linux 系統要將光碟機載入系統可供使用，下列指令何者正確？①mount/mnt/cdrom②mount/mnt/fd0③umount/mnt/cdrom④umount /mnt/fd0。
- (2) Linux 系統安裝時，IDE 型第一顆硬碟的設備名稱爲①hd1②hda③fd1④fda。
- (3) Redhat 版本 9.0 要新增一個群組，下列指令何者正確①Useradd②User③Groupadd④Group。
- (1) Redhat 版本 9.0 在 Linux 系統安裝時，使用 fdisk 切割硬碟磁區，那一個參數可以新增磁區①n②w③p④q。
- (3) Redhat 版本 9.0 在 Linux 系統安裝時，使用 fdisk 切割硬碟磁區，那一個參數可以列出已分割磁區①n②w③p④q。
- (4) 安裝網頁主機，爲節省軟體經費並有合法版權，下列那一個作業軟體較適合①Windows 98②Window XP③OS/2④Linux。
- (2) 安裝系統時，硬碟磁區切割主要磁區(Primary)最多可以切割幾個①2②4③6④8。
- (4) 安裝系統時，硬碟實體容量大小與下列那一個無關？①Cylinder②Head③Sector④Speed。
- (2) 安裝系統時，下列那一個軟體無提供硬碟磁區切割功能①Fdisk②Format③SPFDISK④Disk Druid。

20. (3) Linux 系統磁區格式，下列那一個適合讀取 Windows 98 長檔名格式①ext2②nfs③vfat④hpfs。
21. (3) 使用 CATEGORY 5 的 UTP 纜線，可用於 100 MBPS 的乙太網路傳輸，其內部絞線共幾對①2②3③4④5。
22. (1) 網路架構中，如果用樹狀架構，則可使用下列何種設備來配置？①集線器②訊號增強器③路由器④閘道器。
23. (3) 國際標準組織(ISO)定義開放系統連接模式(OSI)之網路通訊層劃分為幾層？①5②6③7④8。
24. (4) 乙太網路中，使用 10BASE-T 規格的纜線時，它必須採用下列那一種標準接頭？①AUI②BNC③RJ-11④RJ-45。
25. (4) 乙太網路的傳輸速度在 100MBPS 以內時，則需採用下列那一種等級的 UTP 纜線？①CATEGORY 2②CATEGORY 3③CATEGORY 4④CATEGORY 5。
26. (1) Windows 2000 中，網際網路主機的路徑路由取得，可以用那一命令得知①TRACERT②PING③TELNET④FTP。
27. (2) 在 10 BASE T 架構中從 HUB 到工作站最大傳送距離是多少公尺？①50②100③185④500。
28. (3) 在 Baud Rate 1200BPS 每分鐘可傳送多少個位元組？①1200②2400③9000④19200。
29. (3) 傳輸速率為 9600 BPS 意思是指每秒鐘可傳送或接收 9.6K①Nibble②Word③Bit④Byte。
30. (3) 由 Modem 連上 Internet 時控制台內的網路需增加何種協定及配接卡？①TCP/IP+網路配接卡②Net Beui+網路配接卡③TCP/IP+撥號配接卡④Net Beui+撥號配接卡。
31. (3) 網際網路之網址 URL 的解譯，是由下列那一種服務在提供①PROXY②E-Mail③DNS④WWW。
32. (3) 欲連上 Internet 網際網路，在 Windows 98 網路協定中需有何種通訊協定？
①IPX/SPX②NetBeui③TCP/IP④Gateway。
33. (3) 維護系統登錄檔需使用下列何者工具程式？①Wordpad②Edit③REGEDIT④Explorer。
34. (2) Windows 98 與 Windows 98 之間是透過何者協定連線？①IPX/SPX②NetBeui③PPP④Gateway。
35. (1) 使用 IPX/SPX 協定可使 Windows 98 連接至①Novell Server②Unix③IBM OS2④Windows NT。
36. (4) 下列那一個不是 IE5.0 瀏覽器軟體能提供之服務①WWW②FTP③瀏覽圖檔④TELNET。
37. (4) Ethernet 10 Base T 網路，若使用 UTP(Unshielded Twisted Pair)線材，則會使用 RJ-45 接頭的接腳為①1,2,3,4 腳
②1,2,3,5 腳③3,6,4,5 腳④1,2,3,6 腳。
38. (1) Ethernet 網路拓樸規格，採用那一種通訊協定(Protocol)？①IEEE 802.3②IEEE 802.4③IEEE 802.5④Datapoint Arcnet。
39. (3) 在電腦系統中，有一部分控制基本的輸入/輸出工作，它被製成積體電路，稱為①CRT②LAN③BIOS④OCR。
40. (1) 在 Windows NT 中下列那種伺服器，可在區域網路中提供 IP 動態位址，且可集中管理
①DHCP②MAIL③DNS④WINS。
41. (2) 就傳輸的方式而言，IEEE 802.3 Ethernet 網路通訊是屬於何種傳輸方式？①單工(Simplex)②半雙工
(Half-Duplex)③全雙工(Full-Duplex)④半單工(Half-Simplex)。
42. (3) 就傳輸的方式而言，乙太網路交換器(Ethernet Switcher)是將網路通訊改為何種傳輸方式？①單工(Simplex)②半
雙工(Half-Duplex)③全雙工(Full-Duplex)④半單工(Half-Simplex)。
43. (1) 依據 ISO 及 EIA 標準，Ethernet 10 Base T 用 RJ-45 接頭共有多少對(Pair)？①4②6③8④12。
44. (3) 下列何者是事先建立的一個文字檔，於每次撰寫新郵件時，可直接加入於信件的末端？①通訊錄②信箋③簽
名檔④郵遞清單。
45. (3) 區域網路(Local Area Network)故障檢修，在 OSI-7 層通訊協定中，以那一層(Layer)故障最多？①Data
Link②Session③Physical④Network。
46. (1) 一般的 10 BASE T 架構是採用下列那一種接頭？①RJ-45 接頭②T 型接頭③AUI 接頭④BNC 接頭。
47. (2) 10 BASE T 架構中 HUB 到工作站最遠傳送距離為多長？①50 公尺②100 公尺③200 公尺④250 公尺。
48. (2) 10 BASE T 架構是使用那一種傳輸媒體？①同軸電纜線②雙絞線③光纖④紅外線。
49. (4) 進入網路瀏覽器程式後，若欲進入 Hinet 多媒體網站，則可在「位址」命令列輸入命令如下？
①ftp://hinet.net.com②http://hinet.net.tw③ftp://www.hinet.net④http://www.hinet.net。
50. (3) Internet 是一種？①操作系統②區域網路操作系統③網際網路④內部連接系統。
51. (2) 10 BASE T 之網路架構資料的傳送速率為下列何者？①1M BIT②10M BIT③10M BYTE④100M BYTE。
52. (2) 下列何種媒介，應用於網路傳輸的速度最快？①RG-11②FDDI③RG-58④RG-62。

53. (2) 若要在電腦網路系統上一開機就進入網路，則網路卡上應加裝①Cache RAM②BOOT ROM③Battery④DRAM。
54. (2) 兩個系統不同的網路可利用下列那項設備連接？①Bridge②Gateway③HUB④Repeater。
55. (3) 下列設備中那一項是決定資料訊息在網路上傳輸最佳的通道？①橋接器②閘道器③路由器④中繼器。
56. (2) 下列何者不是網路的種類①區域網路(Local Area Network)②狹域網路(Narrow Area Network)③廣域網路(Wide Area Network)④網際網路(Internet)。
57. (4) 下列何者傳輸速度最快①64K②128K③T1④T3。
58. (2) 在二部電腦間作長距離傳送資料時，通常會利用現成的電話線來進行，此時在電腦上須加裝何種介面？
①AGP②MODEM③IEEE-488④UPS。
59. (4) IEEE802.14 中為何種通訊的規範？①QDB②WALN③TTV④CATV。
60. (2) 下列哪一種類型的封包是屬於非連結導向的封包，此協定並不在乎封包是否正確無誤的送達目的端？
①TCP②UDP③ICMP④SSP。
61. (1) 集線器(HUB)工作於 OSI 7 層架構中的哪一層？①實體層②資料鏈結層③網路層④傳輸層。
62. (4) 由國際標準組織(ISO)所訂定的(OSI)通訊協定中，電子郵件(E-Mail)是屬於哪一層的功能？①網路層②傳輸層③交談層④應用層。
63. (1) 下列 OSI 通訊協定，哪一層可以壓縮、加密、解密等之服務①表達層②應用層③實體層④網路層。
64. (4) 將所有裝置都連在一條電纜上之通信網路是①環狀網路②星狀網路③樹狀網路④匯流排網路。
65. (3) MODEM(調變解調器)之功能為何？①並列傳送與串列傳送的轉換介面②多工與解多工的轉換介面③類比信號與數位信的轉換介面④交換機系統的介面。
66. (3) OSI 中哪一層負責定址與路徑選擇？①實體層②應用層③網路層④表達層。
67. (1) 網路卡在 OSI 中屬於哪一層應用？①實體層②應用層③網路層④表達層。
68. (1) OSI 網路規範是那一個組織定義的①Internet Standards Organization②HP③IBM④Intel。
69. (3) 架設區域網路所採用的線材以下列何者的傳輸速度為最快？①同軸電纜②遮蔽式雙絞線③光纖④無遮蔽式雙絞線。
70. (3) 無線通訊中下列何者的規範其最大的傳輸速率可達 54Mbps？①IEEE801②IEEE802③IEEE802.a④IEEE802.b。
71. (4) 在 OSI 架構中，負責資料傳輸錯誤偵測的是在①實體層②資料連結層③網路層④傳輸層。
72. (2) 當 IP 封包在網際網路傳輸時，每個區域網路可能使用不同的 MAC 技術，而每種網路均定義不同最大傳輸單位(Maximum Transmission Unit, MTU)，請問乙太網路的 MTU 為何？①1440②1500③9600④19200 Byte。
73. (3) IEEE 制訂的區域網路標準中，其 CSMA/CD 是屬於下列那一種媒體儲存的規範？
①IEEE802.1②IEEE802.2③IEEE802.3④IEEE802.6。
74. (4) IP 封包經過不同類型的網路時，下列那一種裝置設備具有 IP 封包切割與重組的功能呢？①集線器②交換器③訊號加強器④路由器。
75. (3) 目前各個通訊協定所使用的通訊埠編號大都是眾所皆知(well-known)的，並不是強迫性質，例如 Http 使用的編號為 80，請問 SMTP 的通訊埠又是多少呢？①21②23③25④53。
76. (3) 在 TCP/IP 傳輸層中的傳輸協定中，下列何者是屬於可靠性的服務協定呢？①UDP②UTP③TCP④IP。
77. (3) 下列那一個系統需要人造衛星才能正常運作①OA②GIS③GPS④CAI。
78. (4) 下列那一種不屬於無線網路應用？①無線電話②藍牙技術③紅外線④數據機撥接。
79. (2) UTP 其絞線以何種方式纏繞①平行式②螺旋式③打結式④十字交叉式。
80. (4) 乙太網路的傳輸速度在 1000MBPS 時，則需採用下列那一種等級的 UTP 纜線？①CATEGORY 3②CATEGORY 4③CATEGORY 5④CATEGORY 6。
81. (3) 安裝兩顆硬碟如果要在同一個 IDE 介面上，第一顆已經設定為 Master 則第二顆可設為
①Primary②Secondary③Slave④Master。
82. (1) 電腦開機啟動時，下列何者為其最優先啟動順序①基本輸出入系統②作業系統③應用程式系統④網路系統。
83. (4) 電腦的軟硬體安裝完成後，其第一次啟動，如果沒有畫面顯示，但鍵盤有回應，則與下列那一個設備無關①擴充槽②顯示器③顯示卡④磁碟機。

84. (2) 安裝 IDE 光碟機時，可與下列那一週邊設備共接一起①軟式碟機②IDE 硬式磁碟機③SCSI 光碟機④SCSI 硬式磁碟機。
85. (2) 製作 UTP 網路線符合 EIA/TIA 568B 規範網線的絞線共幾對？①2②4③6④8。
86. (1) 吸錫線可用來吸取拆除 IC 後，電路板表面剩下之焊錫，其主要為何種材質製成？①銅網②錫網③不鏽鋼網④不織布。
87. (2) 在檢修電腦時，若需要拔取電路板上之 IC 元件，則需要①戴護目鏡②關閉電源③戴手套④戴安全帽 才是正確之工作方法。
88. (3) 下列敘述中何者才是拆裝電腦之正確工作方法①戴上手套隔離②投保意外險③務必關掉電源才開始拆裝④用機械手臂操作。
89. (3) 檢修 PC 時要注意下列哪一部份有較危險之高電壓①鍵盤②主機板上③CRT 顯視器④數據機。
90. (3) 當 PC 開機自動檢測時，下列哪一設備是最後檢測？①磁碟機②顯示卡③滑鼠④鍵盤。
91. (1) 下列網路上的伺服器(Server)，何者提供網站及網頁資源管理？①Web server②Mail server③DNS server④Proxy server。
92. (1) 小陳發現自己線上遊戲的寶物被偷，該怎麼辦較適當？①雖然是虛擬的寶物，但仍然可以報警處理②算了，當作自己倒楣③線上遊戲中的寶物是虛擬的，警察根本不會管④換我去偷別人的寶物。
93. (1) 網路遊戲的密碼設定下列哪一種方法比較好？①英文字母和數字混合使用②爲了怕忘記，選出生日期最好③全部用數字，比較好記④用身份證字號當密碼。
94. (3) 使用即時通時，不應該有下列哪種行爲？①傳遞訊息給家人②提問題問同學或老師③公開他人隱私④傳輸自己的檔案給他人。
95. (4) 公司爲何需要安裝網際網路防火牆？①可以完全確保公司電腦不會感染電腦病毒②可以加快上網瀏覽網頁的速度③可以阻止網路釣魚事件的發生④可以隔絕大部分的網際網路攻擊資料封包。
96. (2) 對於員工人數較少的公司，電腦相關的密碼設定與使用原則應該爲何？①公司人數不多，密碼大家互相幫忙記一下就可②應該要每個人各自設定安全嚴謹的密碼並定期變更密碼③密碼太長最好寫在便條紙上④可以儲存在電腦檔案裡，應該不會有人知道。
97. (2) 請問爲什麼電腦經常需要作系統程式軟體更新？①只要電腦常常作軟體更新，就不會感染惡意程式②因爲電腦程式會有漏洞，所以必須常常更新提高安全性，降低電腦感染惡意程式的機率③只要常常作軟體更新，就可以不需要再購買及安裝防毒軟體④只要電腦一直都沒有感染過電腦病毒，即使不做軟體更新也無所謂。
98. (3) 關於電腦病毒之描述，下列何者正確？①只要電腦有安裝防毒軟體，就不會感染電腦病毒②病毒不會透過電子郵件傳送③不隨意安裝來路不明的軟體，以降低感染電腦病毒的風險④病毒無法透過即時通訊軟體傳遞。
99. (3) 對於資料備份的敘述，下列何者正確？①現在的電腦硬體設計非常精良不易故障，不需作備份②如果公司規模不大，基於成本考量，其實不需做資料備份③按時定期做資料備份，如果有問題可以將損失降到最低④只要電腦有安裝防毒軟體，不需要做資料備份。
100. (2) 有些網站會使用網路紀錄(Cookies)，請問網路紀錄指的是下列何者？①一種網路的惡意程式②指該網站在使用者的電腦儲存了一些資訊，例如收集使用者瀏覽該網站的次數③會記錄該網站的網址並自動加到該電腦瀏覽器之「我的最愛」④會使該電腦可以瀏覽的網站受到限制。
101. (3) 對於間諜軟體的描述，下列何者不正確？①間諜軟體可能會修改網際網路瀏覽器的首頁設定②間諜軟體可能會使我的電腦常常當機③間諜軟體不是有害的程式④不要執行來路不明的檔案，可以降低感染間諜軟體的風險。
102. (2) 請問使用無線上網的風險爲何？①網路連線速度不夠快②若無線網路連線沒有加密會有資料被竊的風險③不能使用即時通訊軟體④比使用有線網路更容易收到垃圾電子郵件。
103. (3) 下列何者不是網路交易糾紛的原因之一？①拍賣網站上惡意的賣家②網路上沒有提供合法安全交易的網站③網站提供的商品不夠多④惡意的買家。
104. (3) 網路交易付款時必須要注意什麼？①賣家有沒有提供銀行帳號可供轉帳②賣家的商品是否價格最便宜③提供網路交易的網站有沒有提供安全的信賴付款機制④賣方有沒有提供線上刷卡。
105. (4) 安全認證網站代表什麼意思？①可以透過網路清除電腦裡的惡意程式②保證這個網站相關人員不會將資料外流③在這個網站上的交易一定會成功④這個網站交易時所傳輸的資料都是經過加密。

106. (3) 網際網路防火牆之主要功能為下列何者?①可以有效隔離電腦機房起火，降低損失②可以增加商品能見度③可以有效隔離網路攻擊，以保護客戶資料④可以加快瀏覽網頁速度。
107. (4) Windows Update 的主要目的為何?①確保客戶資料不會被偷②確保電腦執行的速度變的很快③確保電腦裡的重要檔案不會遺失④確保修補已知的電腦程式的漏洞，減少被駭客入侵的機會。
108. (3) 所謂間諜軟體是指?①沒有版權軟體的統稱②一種電腦遊戲的統稱③是一種惡意的程式④可以防止駭客入侵的軟體。
109. (1) 網路釣魚指的是①可能透過使用者點選來路不明的電子郵件以竊取使用者的個人資料②網路釣魚的小遊戲③只要安裝防毒軟體，就一定不會收到網路釣魚的電子郵件④只要寄件者是知名的大公司網址就不會是網路釣魚郵件。
110. (2) 數位簽章的功能為何?①保證網路交易成功②加密電子郵件③確保客戶資料不會被竊取④過濾垃圾郵件。
111. (4) 下列何者不是避免網路交易糾紛的方法?①應選擇使用合法加密技術保護使用者資料的網站②應注意是否為詐騙網站③注意該網站是否提供對於個人隱私權的合法保護④應注意該網站商品是否為最便宜。
112. (1) 如何讓客戶安心的使用網站購物?①提供網路安全信賴付款機制②提供分期付款③提供信用卡刷卡④提供貨到付款。
113. (1) 收到一封疑似網路釣魚的郵件時，應該如何處理?①可向專責的機關通報，避免其他人受害②馬上轉寄給朋友請他們提防③回寄病毒報復寄件者④連結到郵件所提供的網址。
114. (2) 社交工程是一種利用人性弱點的詐騙技術，下列關於社交工程的敘述，何者不正確?①社交工程的目的是取得資訊，如帳號、密碼等。②社交工程必須具備很高的駭客技術能力③社交工程可能透過電話詐騙④社交工程電話通常不會顯示來電號碼。
115. (3) 收到一封自稱是公司資訊人員寄來的更新漏洞程式電子郵件與檔案，我們應該如何處理?①把握時效趕緊點選附加檔安裝②轉寄給朋友看看③不要立即安裝，這可能是惡意程式④應先將檔案儲存到硬碟再安裝。
116. (2) 社交工程是一種詐騙技術，它主要是利用下列何者來達到目的?①非常好的電腦駭客技術，能夠突破防火牆的封鎖②人際關係的特性，及對資訊疏於防範且欠缺警覺性③阻絕式攻擊來入侵個人電腦④一般民眾對電腦不熟悉。
117. (3) 下列網路上的伺服器(Server)，何者可以提供使用者動態取得 IP 位址?①Web server②Mail server③DHCP server④File server。
118. (2) 將個人物品透過特定網站，如 eBay 等進行拍賣，以提供使用者對消費者的商業行為，此種電子商務類型是下列何者? ①B2B②C2C③B2C④C2B。
119. (1) 於 Visual Basic 中，若 $A = \text{False}$: $B = \text{True}$: $C = \text{True}$ ，則執行下列程式碼後，何者所得結果為 True?①Print not A or B and C②Print A and B and C③Print A or not B and C④Print A or B and not C。
120. (4) 下列何者是 Visual Basic 語言宣告變數的保留字?①Rem②Const③As④Dim。
121. (3) 下列何者是 Visual Basic 語言的絕對值函數?①Rnd②Int③ABS④ASC。
122. (2) 下列何者是 Visual Basic 語言的文字函數?①TXT②Right③Add④Data。
123. (3) 使用 Visual Basic 程式語言執行下列程式碼後，所得 Sum 的結果為何? ①5②6③8④10。

```

Sum = 0
j = 1
Do While j < 5
    If J Mod 2 = 1 Then
        Sum = 2 * Sum
    Else
        Sum = Sum + j
    End If
    j = j + 1
Loop
print Sum

```

124. (4) 執行下列 Visual Basic 程式碼，則 i 值結果為何? ①3②4③5④6。

```

sum=0
for i = 1 to 5
    sum = sum +1
next i
print i

```

125. (3) 執行下列 Visual Basic 程式碼，則 a 值結果為何？①3②4③5④6。

```

a=4:b=2:c=1
if a \ 2 <> b then
    c=c+2
else
    a=a+1
end if

```

126. (2) 下列何者是已壓縮檔案的格式？①XXX.txt②XXX.rar③XXX.xls④XXX.ppt。

127. (2) 下列何者是已壓縮檔案的格式？①XXX.doc②XXX.zip③XXX.htm④XXX.ppt。

12000 電腦硬體裝修 丙級 工作項目 06：安全措施

1. (4) 電腦犯罪之盛行主要之原因為①未加上防毒措施②缺乏適當之備份③新的防止犯罪技術之研究的盛行④未設妥完善之資訊安全系統。
2. (3) 電腦網路中的防火牆(Fire Wall)主要作用是①防火②防搶③防止資料被盜與病毒感染④防止硬體設施的破壞。
3. (4) 下列那一種是保護資料之安全，防止資料被人竊取或誤用的最佳方式？①將資料備份(Backup)②將資料隱藏(Hiding)③將資料編號及命名④將資料編成密碼(Encryption)。
4. (1) 關於資訊安全中密碼設定之描述，下列敘述何者為正確？①密碼須定期加以更換②密碼之編定應有一定之規則可循③密碼應以明確，人能看得懂之格式儲存在固定檔案中，以方便當事人遺忘時可以查詢④現代人個人擁有之密碼太多了，因此不同地方使用之密碼應儘量統一成同一個。
5. (4) 以下關於電腦病毒的敘述，何者為正確的？①電腦病毒是一種黴菌，會損害電腦組件②電腦病毒入侵電腦之後，在關機之後，病毒仍會留在 CPU 及記憶體中③使用偵毒軟體是避免感染電腦病毒的唯一途徑④電腦病毒是一種程式，可經由磁片、電子郵件、網路散播。
6. (1) 在資訊安全的種類中，有關電腦設備媒體及出入管制項目，是屬於下列哪一種之重要項目？①實體安全②資料安全③程式安全④系統安全。
7. (1) 尋找第二儲存空間是資料備份的安全做法，這種做法不包括①儲存在同一辦公室內另一部電腦上②存放到另外一棟堅固之建築物上③與專業儲存公司合作④使用防火保險櫃。
8. (4) 有關病毒之敘述下列何者正確？①電腦病毒發作後，電腦就會燒掉了②安裝了掃毒軟體電腦就百毒不侵③電腦病毒可經由飛沫或接觸傳染④下載不明檔案，最好先掃毒後再使用。
9. (3) 下列何者為有效的系統安全措施？①限制使用者硬碟使用空間②採用開放性系統(Open System)③對使用者設定存取權限(Access Right)④使用電腦網路。
10. (4) 對於資訊中心的安全防護措施，下列敘述何者不正確？①電源非常重要，因此資訊中心之電源設備必需要有穩壓器及不斷電系統②設置煙及熱度感測器等設備以防止災害發生③機房應選用耐火，絕緣及散熱性良好之材料④重要資料每天備份三份以上並收集在一起以防遺失。
11. (4) 防火牆按 OSI 通訊模組來分類，下列何者為非？①封包過濾式防火牆②應用程式層通道式防火牆③電路層代理器防火牆④網路層代理器(Proxy)。
12. (3) 下列敘述何者不正確①輻射線過強有可能致癌，也有可能使孕婦生出畸形兒②使用電腦要有正確之坐姿，以減低疲勞③畫面之亮度應調亮一點，以免耗損眼力④在螢幕上加裝護目鏡以保護眼睛，並可防止輻射線。
13. (3) 若在 Windows XP 作業系統下作業當機時，下列那一種是比較優先處理的方式？①關閉電源②按 RESET 鍵③按 CTRL+ALT+DEL 鍵關閉應用程式④拔除電源開關。
14. (2) 下列何者不是電腦病毒之特性？①具有自我複製之能力②病毒不須任何執行動作，便能破壞及感染系統③病毒

會破壞系統之正常運作④病毒會寄生在開機程式。

15. (1) 電腦被病毒入侵後，其未達觸發條件前，病毒潛伏在程式內會有部分徵兆發生，下列何種狀況最不可能是感染電腦病毒之徵兆①磁碟片上出現霉菌②程式執行速度變慢③螢幕顯示亂碼④檔案容量變大。
16. (2) 為確保資料輸入的正確性，在何種情況下需採用驗證運作(Validation Run)？①單筆資料輸入作業②整批資料輸入作業③新增資料作業④編修資料作業。
17. (1) 人工檢查資料輸入是否正確，是屬於下列那種安全管理？①資料安全②程式安全③行政安全④通訊安全。
18. (4) 下列哪一種方法不屬於資訊系統安全的管理？①設定每個檔案的存取權限②每個使用者執行系統時，皆會在系統中留下記錄(Log)③不同使用者給予不同權限④限制每人使用容量。
19. (4) 下列何種措施不屬於系統安全的範圍？①隱藏檔②使用者密碼③限制存取權④開放輸入／輸出裝置的存取。
20. (4) 下列何者不是資訊系統安全之主要措施？①識別(Identification)②備份(Backup)③稽核(Audit)④測試(Testing)。
21. (1) 一般資訊中心為確保電腦作業正常運作，而採取各種防護的措施，下列那一項不在防護項目之內？①上機記錄②實體③資料④系統。
22. (1) 有關電腦安全防護的措施中，下列那一項是同時針對“實體”及“資料”的防護措施？①不斷電系統②人員定期輪調③保留日誌檔④管制上機次數與時間。
23. (2) 完善的資訊安全系統，應在使用者、資料、作業系統和電腦來源中設立足夠的關卡，以防止使用者透過程式去使用不是他自己的資料，這種概念是？①識別(Identification)②獨立性(Isolation)③資料取得控制(Control Access)④監視性(Surveillance)。
24. (3) 有關密碼術(Cryptography)的敘述，下列何者正確？①文件經過加密後，可以防止文件在網路傳輸時，不會誤傳到其它目的地②文件經過加密後，可以防止文件在網路傳輸時，除了所指定的文件接收者外，他人無法竊取該文件③文件經過加密後，可以使文件接收者確知該文件在網路傳輸時，是否曾被修改過④文件經過加密後，可以使文件在網路傳輸時的速度變快。
25. (4) 有關電腦病毒的敘述，下列何者不正確？①一個感染電腦病毒的程式，若被複製到一張磁碟片上，則可以藉由此磁碟片將電腦病毒擴散到其它電腦②一個郵遞訊息(Mail Message)亦可能帶有電腦病毒③在電腦網路上傳輸的程式，亦可能帶有電腦病毒④電腦病毒有可能破壞一部電腦的 CPU。
26. (1) 下列何者不屬於電腦犯罪？①公司員工在上班時間，依主管指示更換網路線，致使公司的電腦當機②公司員工利用電腦網路更改自己在公司電腦中的服務紀錄③公司員工複製公司的電腦軟體，帶回家給親人使用④公司員工在上班時間，利用公司的電腦經營自己個人的事業。
27. (2) 關於自然災害的敘述，下列何者不正確？①有些自然災害的發生是不可預期的②自然災害是完全可以避免的③自然災害會造成電腦軟體及資料的毀損④自然災害會破壞電腦的硬體設備。
28. (2) 密碼術(Cryptography)中，替代(Substitution)是基本的加密(Encryption)技術之一，若明碼形式之本文為「MADAM」，下列何者不是替代技術加密後所產生的密文？①NBEBN②AMADM③NZWZN④1301040113。
29. (3) 在電腦安全中，Log 的使用是非常重要的，下列有關 Log 的敘述何者不正確？①Log 中記載使用者登錄系統的日期和時間②若使用者嘗試登錄系統失敗，Log 中可記載使用者登錄時所用的名稱及密碼，並可記載登錄失敗的次數③Log 必需每日清除，以免日積月累檔案愈來愈大，造成資源的浪費④Log 可以提供系統管理者在安全控制方面的資訊，系統管理者可由 Log 中查驗是否有人以漸進的方式想要非法進入系統。
30. (2) 下列有關實體安全(Physical Security)的敘述，何者正確？①防止使用者在使用電腦時，因不小心或誤用電腦，可能會造成電腦硬體設備損壞②對電腦設備或網路設備所在的地點，實施安全管制，如門鎖、警衛等③給予每一個使用者一個帳號及密碼的安全措施，以防止他人非法侵入公司的電腦④電腦的軟硬體設備安裝完畢後，針對所安裝的軟硬體設備所實施的安全措施。
31. (1) 有關電腦系統密碼的設定及使用，下列敘述何者不恰當？①不可讓電腦系統用隨機的方式來產生使用者密碼②不可用使用者的個人相關資料（如出生日期、姓名等）來設定密碼③密碼必須時常更換④每一個使用者都必須有一個密碼。
32. (1) 根據美國國防部公佈的評估標準，電腦系統的安全度可分為許多等級，下列那一個等級開始具有「多層安全管制」的能力？①B1②C1③C2④D。
33. (3) 下列情況當中，那一種情況最有可能是電腦系統遭到電腦病毒(Computer Virus)的侵害？①開機時，發生快捷記憶體檢查錯誤(Cache Error)②開機時，發生同位元檢查錯誤(Parity Check Error)的現象③開機後，發生電腦執行速

度變慢的現象④開機後，兩個軟式磁碟機的所在位置對調，即原來的 A 磁碟機變成 B 磁碟機，而原來的 B 磁碟機變成 A 磁碟機。

34. (4) 網路安全中，有關防火牆(Firewall)的特性，下列何者不正確？①所有從內部網路(Internal Network)通往外部網路(External Network)的資料流，都必需經過防火牆②所有從外部網路通往內部網路的資料流，都必需經過防火牆③只有符合內部網路安全政策的資料流，才可以通過防火牆④使用防火牆可以加強對電腦病毒的防範。
35. (4) 在一個中了電腦病毒的個人電腦中，電腦病毒可能存在的地方很多，下列何者不可能存在有電腦病毒？①磁碟的啟動磁區(Boot Sector)②磁碟的檔案配置表(File Allocation Table)③隨機存取記憶體(Random Access Memory)④唯讀記憶體(Read-Only Memory)。
36. (3) 自然災害(Natural Disaster)會帶給電腦系統各個方面很大的損害，一般會採取一些措施以減少自然災害所帶來的損失，下列有關減少自然災害的措施，何者有誤？①在電腦室內備有滅火設備，以防火災②不可將電腦設備架於高處，以防地震③在電腦系統安裝防毒軟體，以防電腦病毒④在電腦室的地板上安裝測水感應器，以防水災。
37. (3) 二進位 1011 下列哪一個邏輯函數經過兩次任意二進位數值（四位元）運算後可以還原該值？①AND②OR③XOR④NOT。
38. (1) TCP 協定未保證資料是可信賴的，在其安全機制中當資料遺失時，系統會要求①重送②丟掉③資料重排④不理會。
39. (1) 在網際網路中，管理者遠端登入 LINUX 系統，為安全起見，下列那一個使用者帳號不要使用？①root②guest③super④administrator。
40. (2) 資訊安全中，網際網路主機為避免被攻擊，對外系統要加裝以下那一個設備？①路由器②防火牆③監視器④錄影機。
41. (2) 依據行政院勞工委員會之「工業安全衛生標示設置準則」之規定，用於警告標示之圖形為下列何者？①正方形或長方形②尖端向上之正三角形③尖端向下之正三角形④圓形。
42. (3) 行政院勞工委員會之「工業安全衛生標示設置準則」規定，用於注意標示之圖形為下列何者？①尖端向上之正三角形②圓形③尖端向下之正三角形④正方形或長方形。
43. (4) 依據行政院勞工委員會之「工業安全衛生標示設置準則」之規定，用於一般說明或提示性質用之標示圖形為下列何者？①圓形②尖端向下之正三角形③尖端向上之正三角形④正方形或長方形。
44. (1) 依據內政部消防署「滅火器認可基準」之用語定義共分成四類，其中木材、紙張、纖維、棉毛、塑膠、橡膠等之可燃性固體引起之火災，為下列何類火災？①A②B③C④D。
45. (2) 依據內政部消防署「滅火器認可基準」之用語定義共分成四類，其中石油類、有機溶劑、油漆類、油脂類等可燃性液體及可燃性固體引起之火災，為下列何類火災？①A②B③C④D。
46. (3) 依據內政部消防署「滅火器認可基準」之用語定義共分成四類，其中電氣配線、馬達、引擎、變壓器、配電盤等通電中之電氣機械器具及電氣設備引起之火災，為下列何類火災？①A②B③C④D。
47. (4) 依據內政部消防署「滅火器認可基準」之用語定義共分成四類，其中指鈉、鉀、鎂、鋰與鋅等可燃性金屬物質及禁水性物質引起之火災，為下列何類火災？①A②B③C④D。
48. (4) 依據內政部消防署「滅火器認可基準」之規定，滅火器本體容器，應設置圓形標示，其適用於 A 類火災者，以下列何種顏色字標示「普通火災用」字樣？①白色②藍色③紅色④黑色。
49. (4) 依據內政部消防署「滅火器認可基準」之規定，滅火器本體容器，應設置圓形標示，其適用於 B 類火災者，以下列何種顏色字標示「油類火災用」字樣？①白色②藍色③紅色④黑色。
50. (1) 依據內政部消防署「滅火器認可基準」之規定，滅火器本體容器，應設置圓形標示，其適用於 C 類火災者，以下列何種顏色字標示「電氣火災用」字樣？①白色②藍色③紅色④黑色。
51. (2) 若以口對口人工呼吸法急救患者時，當連續施行一分鐘時，最適宜之次數為下列何者？①6②12③24④48。
52. (1) 若以口對口人工呼吸法急救患者時，應先捏住患者身體的哪一部位，才能蓋住患者的嘴進行吹氣？①鼻子②耳朵③手掌④腳掌。
53. (4) 若患者傷口流出的血迅速量大且顏色呈現鮮紅色，可判斷患者的出血來源為下列何者？①頭昏②微血管③靜脈④動脈。
54. (3) 若患者傷口血流平穩且顏色呈現暗紅色血，可判斷患者的出血來源為下列何者？①頭昏②微血管③靜脈④動

脈。

55. (2) 若患者傷口出血緩慢滲流出來且顏色呈現紅色，可判斷患者的出血來源為下列何者？①頭昏②微血管③靜脈④動脈。
56. (2) 若同事因觸電休克時，應先移開電源，接著優先處理下列哪一個事項？①靜待送醫②施行人工呼吸③通知家屬④祈禱。

12000 電腦硬體裝修 丙級 工作項目 07：職業道德

1. (1) 使用綠色電腦的好處，除符合地球生態外，尚能節省電腦所用之①電費②維修費③硬體費用④軟體費用。
2. (4) 能源的過度使用，使下列何者的排量大增，導致地球溫室效應？①一氧化氮②三氯乙烷③一氧化碳④二氧化碳。
3. (4) 著作權人發覺被人盜印重製時，下列何種方式無效？①向警察局檢舉②向調查局檢舉③向地檢署舉發④向家暴中心告發。
4. (1) 請問以下何者屬於智慧財產權法？A.著作權法 B.專利法 C.商標法 D.民法 E.刑法①A,B,C②B,C,D③C,D,E④A,D,E。
5. (1) 下列何者係用來鼓勵電腦製造商進行報廢電腦及包裝的回收處理？①綠點標誌②EPA 標準③能源之星④標籤法。
6. (1) 著作人死亡，對於侵害其著作人格權之行爲，由下列何人請求救濟？A.配偶 B.子女 C.父母 D.生前戶籍地之鄰里長 E.檢察官或其他司法警察官長①A,B,C②B,C,D③A,C,D④B,C,E。
7. (4) 下列何者不是綠色電腦的特色？①低幅射②省電③無污染④美觀。
8. (3) 著作人死亡後，除其遺囑另有指定外，對於侵害其著作人格權的請求救濟，下列何者的優先權最高？①父母②子女③配偶④祖父母。
9. (1) 下面何種權利可以讓與？①重製權②姓名權③公表權④同一性保持權。
10. (2) 某電腦公司為著作人的電腦叢書，其著作財產權存續至其著作公開發表後幾年？①30年②50年③70年④90年。
11. (3) 一個小說的作者，什麼時候能夠取得他所創作那本的小說上著作權？①構思開始時②搜集各式愛情故事時③撰寫完畢時④印刷出售時。
12. (2) 著作財產權，除著作財產權法另有規定外，存續於著作人之生存期間及其死亡後多少年？①三十年②五十年③七十年④無限期。
13. (2) 研究生在碩士論文引用他人著作，是否須徵得著作財產權人同意？①要徵得同意，也要付權利金②在合理範圍內可以直接引用，不必付權利金，但要註明出處③不必徵得同意，但要付權利金④要徵得同意，但不必付權利金。
14. (1) 新產品應該在產品發表會後幾個月內申請專利，否則將喪失其新穎性？①6②12③18④24。
15. (4) 下列何者不在著作權登記申請書中的範圍？①著作人姓名②著作人國籍③著作完成日④著作品的價格。
16. (4) 維修電腦設備時，下列那種注意事項較為周全？①只需注意儀器之安全②只需注意人員之安全③只需注意設備之安全④人員、設備、儀器之安全皆需注意。
17. (4) 台灣電力公司沒有直接提供下列哪一種電源電壓？①單相 110 伏特(V)②單相 220 伏特(V)③三相 220 伏特(V)④三相 440 伏特(V)。
18. (2) 下列何者與感染了惡意程式的殭屍電腦無關？①攻擊其他的網站②發現系統程式的漏洞並馬上幫忙自動修補③入侵其他電腦④偷取電腦裡的資料。
19. (2) 如何防止自己的電腦成為駭客隨時可操控的殭屍電腦？①最好不要收發電子郵件②安裝防毒軟體、定時更新病毒碼、執行系統程式漏洞修補，並且不執行來路不明的檔案③不要使用即時通訊軟體④不要上網。
20. (3) 下列何者最可能是感染惡意程式，並且成為殭屍電腦？①光碟機讀不到光碟片②電腦出現記憶體不足的訊息③電腦沒有人操作卻常常自己透過網路傳送不明的資料封包④電腦系統顯示卡故障。
21. (3) 被植入惡意程式且接受駭客指揮的電腦稱為殭屍電腦。請問下列何者不是殭屍電腦的特性？①發動垃圾電子郵件攻擊②可能隨時會被駭客偷取資料③連結到偽造的網站④可能隨時發動攻擊以癱瘓網路。

