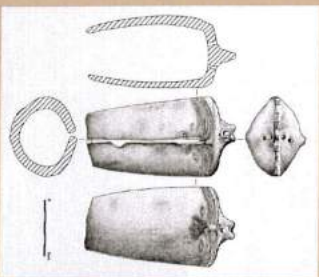


文化與美感的結合

鳥頭狀器

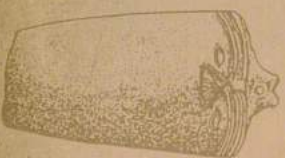
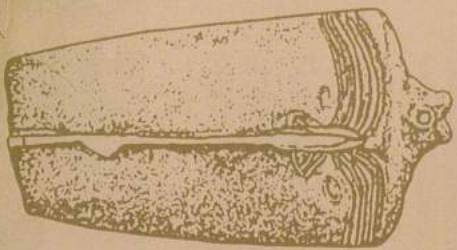
鳥頭狀器為臺灣南部鐵器時代常見的特色陶器。早年因研究人員發現此類器物頂部常趨於扁平，狀似鳥喙而以名之；近年累積的研究成果則顯示，由頂部常帶穿孔，器身為中空長筒狀的特色來看，鳥頭狀器作為響器（鈴鐺）的可能性頗高。



道爺遺址出土特殊鳥頭狀器
(邱水金 2015:191)

南科國小各式鳥頭狀器
(陳有貝 2005:108)

本中心的標誌設計概念取自2011年在道爺遺址（臺南市新市區南部科學工業園區內）出土「鳥頭狀器」，此文物刻劃紋飾奇幻而精美，為臺南地區目前最具特色的考古出土文物之一。



預約參觀

◎可申請參觀時段（以上班日為原則）

上午 09:30-12:00、下午 14:30-17:00

◎請上臺南市文化資產管理處網站的下載專區，下載並填寫「預約參觀申請表」，以電子郵件 (tmach@mail.tainan.gov.tw) 或傳真 (06-2213160) 預約申請。

洽詢電話/ 06-2213569 分機 602

交通資訊/ 大眾運輸：

搭臺鐵火車→「隆田火車站」下車→往南步行約150公尺→抵達。

自行開車：

臺1線→臺南市官田區→隆田火車站→新生路→抵達。
中山高速公路→麻豆交流道下→葫蘆埤→隆田火車站→新生路→抵達。



臺南考古中心

TAINAN CENTER FOR ARCHAEOLOGY RESEARCH

地址/ 臺南市官田區新生街43號

臺南考古中心

TAINAN CENTER FOR
ARCHAEOLOGY RESEARCH



埋藏於地下的時光膠囊

考古遺址

凡是人類活動或生活過的地方都會留下許多物品與痕跡，隨著時間流逝，這些物品和痕跡受沉積作用影響，被土壤一層層地覆蓋住。這些過去人類所留下的物品與痕跡，稱為「考古遺留」；發現考古遺留的地方，便是所謂的「考古遺址」。



石橋遺址經發掘出土的陶甕

「考古遺址」是時間與空間交織下的特殊產物，透過考古學的研究分析，我們可以解讀這些蘊藏在遺址以及出土遺留之中的資訊，以復原與瞭解過去人類的生活樣貌及文化內涵。



南科園小遺址中的墓葬



Past

昔日留古憶

隆田儲運站

民國47年臺鹽公司為了轉運和保存北門、七股鹽場鹽產，在隆田車站旁興建隆田儲運站，建物包括：辦公廳與宿舍、地磅站（現已毀損）及隆甲倉、隆乙倉、隆丙倉、隆丁倉、隆戊倉等五座鹽倉。為保存臺灣鹽業發展的重要痕跡，臺南縣文化局於民國93年將隆田儲運站登錄為歷史建築。

民國95年國立臺灣大學人類學系整修臺鹽宿舍後成立「臺大考古隊隆田工作站」，97年於辦公廳舍成立「隆田考古展示室」，展示珍貴遺址遺物，供民眾瞭解史前遺址的內涵與價值。



今日創新蹟

臺南考古中心

大臺南地區除了已指定的9處考古遺址外，已知的考古遺址數量超過三百處。為求在文化保存與建設之間儘量取得平衡，臺南市政府因此107年3月設立「臺南考古中心」，並進駐隆田儲運站以延續歷史建築再利用功能。



隆田儲運站範圍內的建築、倉庫緩周邊腹地，將整體規劃成兼具歷史性與知識性的文化熱點。

「臺南考古中心」係導入專業考古人才，以預先評估遺址受開發工作影響之程度，並協助相關單位研擬適合的遺址保存方式；其成立除了可落實預防性考古精神、亦有助於考古遺址活化利用與保存工作的推動。



隆田儲運站內的倉庫區修復後，將作為臺南考古中心對出土文物進行分類、清洗、記錄、建檔的工作基地。

Future