

# 臺南市麻豆區麻豆國民小學 113 學年度健康促進學校計畫

## 壹、計畫標題：

臺南市麻豆區麻豆國民小學113學年度健康促進實施計畫

## 貳、計畫依據

- (一) 學校衛生法
- (二) 臺南市113學年度健康促進學校實施計畫

## 參、計畫摘要

學校健康促進計畫之執行策略主要包括教育層面及政策層面；教育層面運用之策略主要為課程介入、活動介入及媒體傳播，以增進學校成員之健康知覺、知識、態度、價值觀、技能並建立良好之健康行為及生活習慣。政策層面運用之策略主要為訂定相關規定、強化組織，以增進健康支持性環境與空間及建構健康正向之校園社會文化。

本校在 112 學年度健康促進活動推動之下，各項議題成效分別如下：學生視力檢查人數達 100% 以上(其中含在家學習及無法施測學童)，視力不良率上升 1.8%，矯正視力不良追蹤人數提升 2.37%，視力回條統計約 95.23% 以上。口腔保健部份齲齒率增加 3.47%，矯治齲齒約 100%，含氟漱口執行達 97%，顯示教師普遍都配合每週二含氟漱口的政策。健康體位 112 學年度過重及超重 25.1%，下降 1.6%。本校在體位方面，飲食控制及規律的運動皆持續努力，舉辦各項班際活動並積極鼓勵肥胖學童參加運動社團。菸害及檳榔防制的推動，校園學童未有學生有此行為，但是為教育學子遠離菸害及檳榔的誘惑，並且擴大到學子家庭成員上，達成無菸校園及無菸家庭的目標。正確用藥教育邀請學校附近佳里奇美醫院藥師到校辦理講座，中高年級舉辦用藥五大核心宣導，低年級繪畫標語比賽，並且將議題融入健康教育課程，提昇學生對用藥安全的重要性。性教育配合海報及健康教育課程，針對不同年級給予不同的性教育知識，在高年級方面讓他們認識自己即將面對青春期帶來的轉變及兩性交往的尊重，中低年級讓他認識自己身體的重要性保護屬於自己的寶貝。安全教育與急救，辦理教職員 CPR 認證參與人數 71% 以上，意外事故發生率增加 7.82%，校方送醫 3 次，持續檢視校園環境安全及加強校園安全宣導，來降低意外事故發生率及降低傷害嚴重度，減少送醫次數。

透過學校衛生政策、建立學生個人健康檔案、實施各項衛教工作、健康教育課程及活動、舉辦各項觀摩活動、實施專題講座、座談會、舉辦各項競賽活動、體適能教育、提倡規律運動、建立健康安全的校園環境。

## 肆、背景說明

### 一、學校背景

本校位於麻豆市區，周遭環境住商混合，附近交通便利。全校有 37 班，學生人數 936 人，教職員工 99 人。本校健康促進學校計畫除了六大項必選議題外，自選議題為安全與急救。

世界衛生組織對健康促進學校的定義是，「學校社區的全體成員共同合作，為學生提供整體性與積極性的經驗和組織，以促進並維護學生的健康。」透過學校健康促進的推動、課程的設計，讓學童從小建立正確的健康知識及衛生習慣，從環境營造、保健服務、個人行為、設計多元化的健康課程，逐漸地提升師生生活品質。

### 二、健康結果分析-依 112 學年度 學生健康資訊系統資料

議題名稱	指標	臺南市 平均值	本校 (%)	達成指標情形
視力保健	裸視視力不良率	國小 43.88%	47.05%	<input type="checkbox"/> 達市平均以下 <input checked="" type="checkbox"/> 高於市平均仍需努力
	視力不良就醫率	國小 96.12%	95.23%	<input type="checkbox"/> 達市平均以上 <input checked="" type="checkbox"/> 低於市平均仍需努力
口腔保健	學生初檢齲齒率	小一 27.33% 小四 24.14%	26.8% 32.05%	<input type="checkbox"/> 達市平均以下 <input checked="" type="checkbox"/> 高於市平均仍需努力
	學生齲齒複檢率	小一 91.73% 小四 94.12%	100% 100%	<input checked="" type="checkbox"/> 達市平均以上 <input type="checkbox"/> 低於市平均仍需努力
健康體位	體位過輕率	國小 10.4%	9.1%	<input checked="" type="checkbox"/> 達市平均以下 <input type="checkbox"/> 高於市平均仍需努力
	體位適中率	國小 64.4%	65.7%	<input checked="" type="checkbox"/> 達市平均以上 <input type="checkbox"/> 低於市平均仍需努力
	體位過重率	國小 11.7%	11.7%	<input checked="" type="checkbox"/> 達市平均以下 <input type="checkbox"/> 高於市平均仍需努力
	體位肥胖率	國小 13.6%	13.4%	<input checked="" type="checkbox"/> 達市平均以下 <input type="checkbox"/> 高於市平均仍需努力

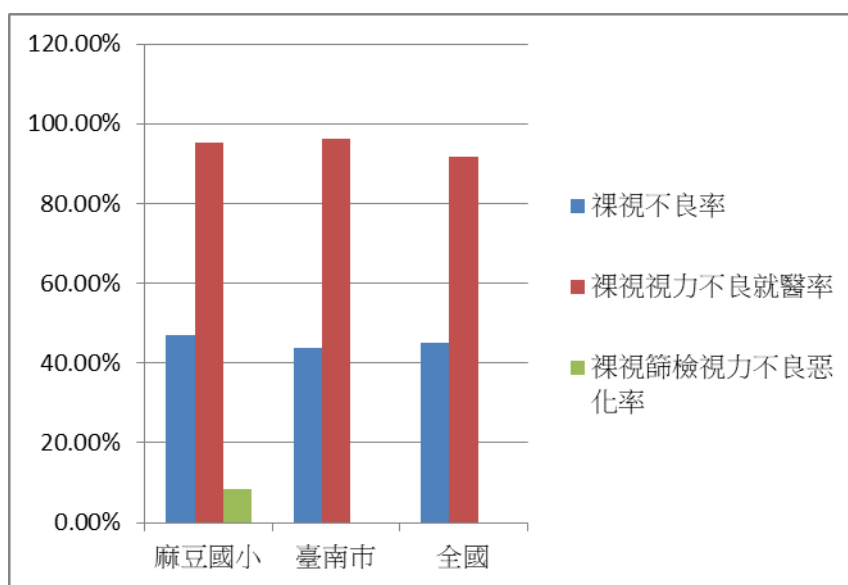
### 三、健康議題擇定

#### (一)必選議題:

#### 1、視力保健

因現在 3C 商品的普及，幼童視力逐年漸不理想，家庭父母的習慣，甚至有少部份父母為了不讓孩童吵鬧，所以使用 3C 產品充當保母，但忘了要節制幼童使用時間，長時間近距離使用 3C 等電子類產品，LED 所發出之藍光會刺激產生自由基，對視網膜細胞造成傷害。兒童水晶體清澈、透光率高，更容易受藍光傷害而出現散光及視力不良的結果。為了避免視力漸差成為時代下的產物，適當的規範學童影音使用時間是必要的。學校積極推動護眼運動，每學期光照度的檢測，視力保健宣導，然而本校視力不良率**上升 1.8%**，矯正視力不良追蹤人數**提升 2.37%**，視力回條統計約 **95.23%** 以上，學童裸視不良率這部份有增加，本校會持續加強推動視力保健項目(落實用眼 30 分，休息 10 分。戶外活動 120。預防近視防盲控度。)

112	上學期	下學期	麻豆國小	臺南市	全國
裸視不良率	45.30%	48.80%	47.05%	43.88%	45.11%
裸視視力不良就醫率	95.10%	95.36%	95.23%	96.12%	91.68%
裸視篩檢視力不良惡化率	9.23%	7.69%	8.46%		



## 2、口腔衛生

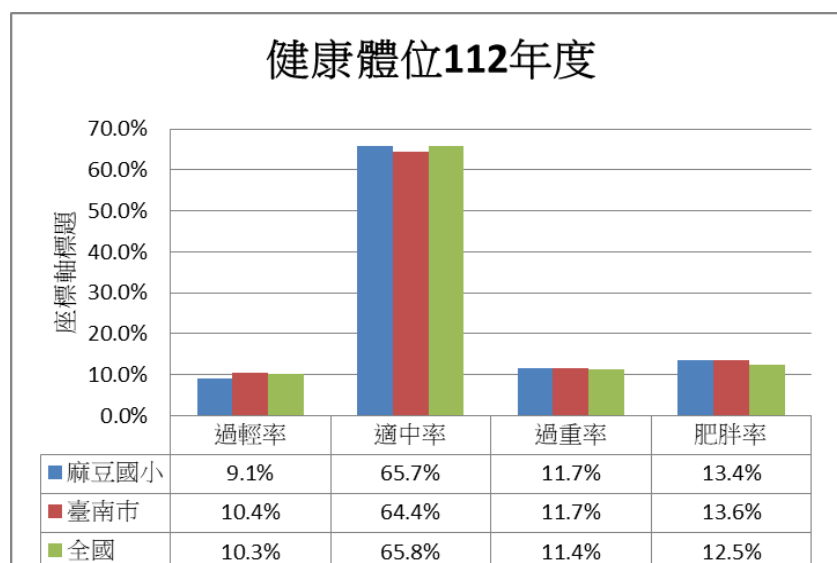
本校學童口腔保健部份齲齒率**增加 3.47%**，矯治齲齒約 **100%**，含氟漱口執行達 **97%**，持續推動兒童的潔牙習慣，一年級新生透過健康課程及影片宣導，加強在校學童對口腔保健的重要性，以增加學童即早發現蛀牙就醫矯治、定期至牙科診所檢查追蹤；二年級安排宣導講座加強口腔保健認知宣導；本校學童施作

貝式刷牙法，持續推動餐後潔牙及含氟漱口水的使用。另外，校園配合台南市教育局做「校園防疫督導式潔牙」的宣導。

112學年度口腔		麻豆國小	臺南市	全國
學生未治療齲齒率	一年級	26.8%	27.61%	31.67%
	四年級	32.05%	22.9%	26.51%
學生齲齒複檢率	一年級	100.0%	94.86%	87.73%
	四年級	100.0%	94.22%	85.71%
窩溝封填施作率	一年級	5.19%	9.08%	8.71%
	四年級	22.44%	28.54%	32.7%

### 3、健康體位控制

健康體位	112	112	112	112	112
	上學期	下學期	麻豆國小	臺南市	全國
過輕率	10.9%	7.4%	9.1%	10.4%	10.3%
適中率	64.8%	66.7%	65.7%	64.4%	65.8%
過重率	11.2%	12.2%	11.7%	11.7%	11.4%
肥胖率	13.1%	13.7%	13.4%	13.6%	12.5%
合計	100%	100%	100.0%	100.0%	100.0%



本次 112 學年度體位分析中，過輕學童上升 0.4%，體重適中增加 1.1%，過重減少 1.3%，肥胖減少 0.3%，持續推動本校體位控制，鼓勵肥胖學童參加運動社團，吸引學童愛上運動，減輕體重。

#### 4、菸害檳榔、正確用藥

持續維持無菸校園環境，進而達成無菸家庭的目標，推動無菸拒檳海報防治標語，繪畫比賽，在校園張貼無菸禁菸標誌，針對高年級辦理菸害檳榔相關健康宣導，讓學生將知識帶回家並增加知能免於誘惑。

#### 5、全民健保(含正確用藥)

正確用藥部份結合社區醫院，針對中年級辦理宣導講座，安排藥師到校宣導用藥安全及全民健保認知。

#### 6、性教育(含愛滋病防制)

性教育方面中低年級結合輔導室之性別平等教育入班宣導，強調身體界線、身體唯一及重要性，高年級著重於青春期的轉變、月經教育及兩性交往該有的尊重及禮貌。

#### 7、正向心理健康促進

心理健康促進與其他必自選議題進行連結、統整、轉化，規劃、執行跨議題的整合性計畫與工作。

### (二)自選議題:

#### 1、安全教育與急救

辦理水域安全宣導加強自救能力、融合健康教育課程加強學生意外事故包紮。地震逃生演練時，學生模擬傷患，實際演練急救過程。針對高年級結合社區醫院辦理 CPR 講座。

### (三)主推議題:

#### 一、視力保健

麻豆國小 113 學年度主要推動的「視力保健」議題，正因為學生視力問題有日益嚴重的趨勢，國小階段是建立正確觀念、態度與行為的關鍵時期。

透過各種活動，學校致力於幫助學生建立正確的視力保健認知，從而養成良好的用眼習慣，預防視力下降，進而達到推動學校衛生保健教育目標。

本校視力不良率上升 1.8%，矯正視力不良追蹤人數提升 2.37%，視力回條統計約 95.23 % 以上，學童裸視不良率這部份有增加，本校會加強推動視力保健項目，以落實用眼 30 分，休息 10 分，戶外活動 120 分，預防近視，防盲控度。)因此，學校將從一年級新生開始進行視力保健的衛教宣導。透過健康課程和教育影片，強化學童對視力保健重要性的認識。同時，在新生始會式上，學校也會為家長安排視力保健講座，旨在讓學生與家長共同了解視力保健的重要性，並共同努力保護孩子們的眼睛健康。這樣的措施不僅能幫助學童從小養成良好的用眼習慣，還能使家長在日常生活中更好地支持和引導孩子，早期預防視力問題的發生。健康中心每學期都會為學生進行視力篩檢。針對視力檢查結果異常的孩童，學校將發放複檢通知單，提醒家長重視孩子的視力狀況。這些通知單的目的在於鼓勵家長及早帶孩子進行專業檢查和治療，避免視力問題進一步惡化，從而更好地保護孩子的眼睛健康。

#### 伍、計畫內容

本計畫內容必選議題為視力保健、口腔衛生、健康體位、菸害防制、全民健保(含正確用藥)、性教育(含愛滋防治)及正向心理健康促進等 7 項議題，自選議題為安全教育與急救，茲將計畫實施方式與實施步驟詳述於下：

一、學校衛生整體政策之詳細內容及實施期程與負責單位，以表格方式列於下表：

六大層面	工作重點	參與人員
(一)訂定學校衛生政策	1. 籌組健康促進學校計劃推行小組。 2. 制定健康促進實施計劃並納入學校行事曆。 3. 將健康議題納入各領域課程規劃。 4. 召開學校衛生委員會及強化組織與人力。	校長 各處室
(二)健康教學與活動	1. 每學期身高體重 BMI 測量。 2. 鼓勵學生養成吃早餐的習慣。 3. 健康飲食習慣融入領域教學。 4. 營養師規畫均衡營養午餐。	教務處 學務處



(三)健康服務	<ol style="list-style-type: none"> <li>1. 將反菸、拒檳榔防制議題融入健康領域中。</li> <li>2. 辦理無菸、無檳榔家庭宣導活動。</li> <li>3. 校園中張貼禁菸、拒檳海報。</li> <li>4. 菸害拒檳防制標語繪畫比賽。</li> </ol>	學務處 健康中心
(四)學校物質環境	<ol style="list-style-type: none"> <li>1. 每班均有電腦設備，視聽教學場所多，如綜合教室、及人堂、開文圖書館，便於推廣各種健康的知識。</li> <li>2. 本校的寬廣達 6.3 公頃，環境優美，樹木茂盛。</li> <li>3. 設有健康中心專欄，跑馬燈可供宣導使用。</li> </ol>	學務處 健康中心
(五)學校社會環境	<ol style="list-style-type: none"> <li>1. 參與健康促進學校研習活動，以吸取經驗，隨時調整有效策略。</li> <li>2. 校園布置：於校園之牆壁、柱子、電梯展示各項議題重點，以境教影響學生。</li> <li>3. 營造友善校園環境。</li> <li>4. 學校佈告欄不定時張貼相關海報。</li> </ol>	學務處 健康中心
(六)社區關係	<ol style="list-style-type: none"> <li>1. 與麻豆區衛生、佳里奇美醫院所等資源，提供校園豐富相關的健康促進資訊與源辦理相關活動。</li> <li>2. 每星期一~五下午 1730-1900、星期六星期日全天開放校園提供社區民眾運動。</li> </ol>	學務處 健康中心

## 二、視力保健具體實施內容

實施大綱	具體實施內容	主辦單位	協辦單位	工作時程
(一)訂定學校衛生政策	<ol style="list-style-type: none"> <li>1. 組織健康促進學校工作小組，定期召開會議。</li> <li>2. 擬定具體行動方案與工作時程。</li> <li>3. 將視力保健工作融入各處室重要議題，並納入學校行事曆實施。</li> </ol>	學務處	各處室	113.8 - 114.6
(二)健康教學與活動	<ol style="list-style-type: none"> <li>1. 每學期測量視力，裸視視力未達 0.9，發通知單，請學生至眼科檢查，針對未就醫學生，鼓勵學生就醫，如持續未就醫，請學生拿宣導海報入班宣導。</li> <li>2. 於視力檢查通知單後，宣導四電少於二(看電視、玩電玩、打電腦、打電話每天少於 2 小時)。</li> <li>3. 辦理視力保健宣導。</li> <li>4. 提高戶外教學活動比率。</li> <li>5. 每周 2 次體育課。</li> <li>6. 下課時間，鼓勵學生戶外活動，遠眺調整視力，宣導：下課十分鐘，教室要淨空。</li> <li>7. 每學期實施全校教室照明、照度檢測，及燈管異常統計，並加強更換燈管以改善教室照明。</li> </ol>	學務處、健康中心	各處室	113.8 - 114.6
(三)健康服務	<ol style="list-style-type: none"> <li>1. 提供視力檢查機，隨時可測量視力變化。</li> <li>2. 健康中心提供視力保健諮詢。</li> <li>3. 健康中心提供視力保健衛教單張提供學生索取。</li> <li>4. 於學生健康資訊系統，建置學生完善的視力，提供完整的數據，以供下學期執行健康促進活動之參考。</li> </ol>	學務處、健康中心	各處室	113.8 - 114.6
(四)	<ol style="list-style-type: none"> <li>1. 設置健康中心專欄，張貼視力保健宣健康中心提供</li> </ol>	學務	各	113.8

學校物質環境	<p>高度近視相關訊息及知識。</p> <p>2. 校門跑馬燈，隨時提供 相關資訊及標語。</p> <p>3. 學務處衛生宣導，提供相關議題資訊以 增加學生知識的提升。</p>	處、健康中心	處室	- 114.6
(五) 學校社會環境	<p>1. 校園布置製作：視力及口腔保健特刊-宣導視力及口腔保健重要性及具體作為。</p> <p>2. 學校佈告欄不定時張貼視力保健之重要性。</p> <p>3. 跑馬燈及網站等方式協助推播「請家長注意學童及青少年視力保健，勿過度使用 3C 產品」</p>	學務處、健康中心	各處室	113.8 - 114.6
(六) 社區關係	<p>1. 與麻豆區衛生所等資源，提供校園豐富的視力保健之健康促進資訊與源辦理相關活動。</p> <p>2. 與校園鄰近眼科：林眼科、全視界眼科特約。</p>	學務處、健康中心	各處室	113.8 - 114.6

### 三、 口腔衛生具體實施內容

實施大綱	具體實施內容	主辦單位	協辦單位	工作時程
(一) 訂定學校衛生政策	<p>1. 組織健康促進學校工作小組，定期召開會議。</p> <p>2. 擬定具體行動方案與工作時程。</p> <p>3. 將口腔衛生工作融入各處室重要議題，並納入學校行事曆實施。</p>	學務處	各處室	113.8 - 114.6
(二) 健康教學與活動	<p>1. 每學期學檢，針對齲齒學生，鼓勵學生就醫，如持續未就醫，請導師與家長聯繫鼓勵就醫檢查。</p> <p>2. 口腔保健宣導，並播放：貝氏刷牙、牙線使用之影片。</p> <p>3. 進行每日餐後潔牙及每週二含氟漱口活動</p> <p>4. 將口腔衛生議題融入課程教學。</p> <p>5. 健康中心佈置口腔保健海報。</p> <p>6. 二年級口腔保健宣導講座。</p>	學務處、健康中心	各處室	113.8 - 114.6
(三) 健康服務	<p>1. 於學生健康資訊系統，建置完善的口腔篩檢結果，提供完整的數據以下學期執行健康促進活動之參考。</p> <p>2. 健康中心提供口腔保健諮詢。</p> <p>3. 健康中心提供口腔保健衛教單張提供學生索取。</p>	學務處、健康中心	各處室	113.8 - 114.6
(四) 學校物質環境	<p>1. 午餐後播放潔牙歌，指導學生刷牙步驟。</p> <p>2. 設置健康中心專欄，張貼口腔保健宣導海報 提供全校師生瀏覽學習。</p> <p>3. 校門跑馬燈，隨時提供 相關資訊及標語。</p> <p>4. 學務處衛生宣導，提供相關議題資訊以 增加學生知識的提升。</p>	學務處、健康中心	各處室	113.8 - 114.6
(五) 學校社會環境	<p>1. 壁報製作：視力及口腔保健特刊-宣導視力及口腔保健重要性及具體作為。</p> <p>2. 學校佈告欄不定時張貼口腔保健之重要性。</p>	學務處、健康中心	各處室	113.8 - 114.6
(六) 社區關係	<p>1. 與麻豆區衛生所等資源，提供校園豐富的口腔保健之健康促進資訊與源辦理相關活動。</p>	學務處、健康中心	各處室	113.8 - 114.6



		中心		
--	--	----	--	--

#### 四、健康體位具體實施內容

實施大綱	具體實施內容	主辦單位	協辦單位	工作時程
(一) 訂定學校衛生政策	1. 組織健康促進學校工作小組，定期召開會議。 2. 召開校慶運動會籌備會議。 3. 每個月召開午餐團膳會議，針對內容加以修改，本校訂定每周三為蔬食日。	學務處	各處室	113.8 - 114.6
(二) 健康教學與活動	1. 營養師進行營養宣導。 2. 每周 2 節體育課安排。 3. 每學期體適能測量。 4. 舉辦班際樂樂棒比賽、大跑步、拔河、健康操比賽。	學務處、健康中心	各處室	113.8 - 114.6
(三) 健康服務	1. 每學期給予生體重測量，並發放位不良通知單。 2. 新生健檢，視抽血異常並追蹤回診及建檔。 3. 健康中心設有身高體重計、脂血壓，提供教職員工生使用。 4. 健康中心提供體位控制相關諮詢服務。 5. 學校設有：200 公尺標準跑道、籃球場提供學生使用。	學務處、健康中心	各處室	113.8 - 114.6
(四) 學校物質環境	1. 全校無合作社及販賣機，無販售含糖飲料。 2. 本校設有 15 台飲水機，充足飲用水可供飲用。 3. 校門跑馬燈，隨時提供 相關資訊及標語。 4. 學務處衛生宣導，提供相關議題資訊以增加學生知識的提升。	學務處、健康中心	各處室	113.8 - 114.6
(五) 學校社會環境	1. 提倡教職員工課後運動休閒活動。 2. 學校佈告欄不定時張貼體重與健康之重要性。	學務處	各處室	113.8 - 114.6
(六) 社區關係	1. 每星期一~五下午 1730 後到隔天上午 7:00 前、星期六、星期日全天開放校園提供社區民眾運動。	學務處	各處室	113.8 - 114.6

#### 五、菸害防治、藥物濫用具體實施內容

實施大綱	具體實施內容	主辦單位	協辦單位	工作時程
(一) 訂定學校衛生政策	1. 組織健康促進學校工作小組，定期召開會議。 2. 制定菸害防制宣導月，加強宣導活動及各項教育活動。 3. 擬定具體行動方案與工作時程。	學務處	各處室	113.8 - 114.6
(二) 健康教學	1. 菸害防制宣導。 2. 友善校園週，開學-給予學生反毒宣導。 3. 5/31 世界無菸日，宣導：菸癮防治、藥物濫用、	學務處、健康中心	各處室	113.8 - 114.6

與活動	體位控制。 4. 導師反毒知能宣導。 5. 辦理菸檳防治宣導。			
(三) 健康服務	1. 健康中心提供：戒菸 DIY 手冊、戒菸心選擇，衛教手冊，提供學生索取。	學務處、健康中心	各處室	113.8 - 114.6
(四) 學校物質環境	1. 設置健康中心專欄，張貼菸檳及藥物濫用宣導海報，提供全校師生瀏覽學習。	學務處、健康中心	各處室	113.8 - 114.6
(五) 學校社會環境	1. 校門跑馬燈，隨時提供相關資訊及標語。 2. 校門口畫設此線內禁菸，各出入口張貼禁菸標語	學務處	各處室	113.8 - 114.6
(六) 社區關係	1. 與麻豆區衛生所等資源，提供校園豐富的菸害與反毒之健康促進資訊與源辦理相關活動。	學務處	各處室	113.8 - 114.6

## 六、全民健保、正確用藥具體實施內容

實施大綱	具體實施內容	主辦單位	協辦單位	工作時程
(一) 訂定學校衛生政策	1. 組織健康促進學校工作小組，定期召開會議。 2. 擬定具體行動方案與工作時程。 3. 將全健保、安全用藥工作融入各處室重要議題，並納入學校行事曆實施。	學務處	各處室	113.8 - 114.6
(二) 健康教學與活動	1. 辦理全民健保、安全用藥的宣導講座。 2. 安全用藥：五不、五要-不要求、不長期、不刺激、不亂買，要知風險、要看標示、要告病況、要遵醫囑、要問專業。	學務處、健康中心	各處室	113.8 - 114.6
(三) 健康服務	1. 健康中心提供全民健保、安全用藥諮詢。 2. 健康中心提供全民健保、安全用藥衛教單張提供學生索取。	學務處、健康中心	各處室	113.8 - 114.6
(四) 學校物質環境	1. 設置健康中心專欄，張貼二代健保、安全用藥宣導海報，提供全校師生瀏覽學習。 2. 校門跑馬燈，隨時提供校門跑馬燈，隨時提供相關資訊及標語。 3. 學務處衛生宣導，提供相關議題資訊以增加學生知識的提升。	學務處、健康中心	各處室	113.8 - 114.6
(五) 學校社會環境	1. 參與健康促進學校研習活動，以吸取經驗，隨時調整有效策略。 2. 學校佈告欄不定時張貼相關海報。	學務處	各處室	113.8 - 114.6
(六) 社區關係	1. 與麻豆區衛生所等資源，提供校園豐富的全民健保及安全用藥之健康促進資訊與源辦理相關活動。	學務處	各處室	113.8 - 114.6

## 七、性教育含愛滋病宣導具體實施內容

實施大綱	具體實施內容	主辦單位	協辦單位	工作時程
(一) 訂定學校衛生政策	1. 組織健康促進學校工作小組，定期召開會議。 2. 健康促進學校計畫撰寫及審核。 3. 整合人力，審核及監督學校衛生政策。	學務處	各處室	113.8 - 114.6
	1. 組織「性別平等教育委員會」定期召開議。 2. 制定本校性侵害或騷擾防治規。	輔導室		
(二) 健康教學與活動	1. 鼓勵教師參加育單位或相關團體（如杏陵基金會、勵馨）舉辦之性教育（含滋防治之相關講座）。 2. 月經教育獎勵計畫：教師提交月經教育教案，經健康中心彙整，提供嘉獎鼓勵。 3. 辦理高年級青春講座。 4. 輔導室安排講座：辦理性別平等教育、性平講座、自我保護健康教育講座、性別平等教育畫展，教師「性騷擾及防治」研習。	學務處、健康中心、輔導室	各處室	113.8 - 114.6
(三) 健康服務	1. 學校健康中心提供性教育（含愛滋防治）教育宣導單張，進行相關衛生教育、諮詢服務及提供理不適之照護與指導。 2. 登月計畫發放生理用品與衛教宣導。 3. 輔導室提供高風險、關懷學生的協助，必要時聯絡社工，提供協助。 4. 本校性別平等委員會運作完善，一旦接獲等案件通報，一定嚴守保密原則並確實按照法規流程進行處理及妥善處理，提供性別平等諮詢服務。	學務處、健康中心	各處室	113.8 - 114.6
(四) 學校物質環境	1. 落實安全校園的維護與巡邏，死角有攝影機設置，增加學生之校園安全。 2. 學校跑馬燈隨時提供相關資訊及標語。	學務處、健康中心	各處室	113.8 - 114.6
(五) 學校社會環境	1. 配合推動友善校園工作。 2. 學務處、輔導室、人事課發會等單位制度完善，能提供良好諮詢、晤談及支持系統。	學務處	各處室	113.8 - 114.6
(六) 社區關係	1. 與麻豆區衛生所等資源，提供校園豐富的性教育及預防愛滋之健康促進資訊與源辦理相關活動。	學務處	各處室	113.8 - 114.6

## 八、安全教育與急救具體實施內容

實施大綱	具體實施內容	主辦單位	協辦單位	工作時程
------	--------	------	------	------

(一) 訂定 學校 衛生 政策	<ol style="list-style-type: none"> <li>1. 組織健康促進學校工作小組，定期召開會議。</li> <li>2. 將安全教育與急救工作融入各處室重要議題，並納入學校行事曆實施。</li> </ol>	學務處、健康中心	各處室	113.8 - 114.6
(二) 健康 教學 與活 動	<ol style="list-style-type: none"> <li>1. 每年續辦理教職員工 CPR+AED 宣導講座。</li> <li>2. 播放 CPR+AED 處理流程影片。</li> <li>3. 急救教學融入健康育課程。</li> <li>4. 9/21 辦理防災演練</li> <li>5. 校內施工期間加強安全管理。</li> </ol>	學務處、健康中心	各處室	113.8 - 114.6
(三) 健康 服務	<ol style="list-style-type: none"> <li>1. 每年發放學生緊急事件通知卡，登錄緊急聯絡電話，及特殊體質，給予造冊，並通知授課老師及體育老師，並電話連繫家長，了解病況及注意事項，完成紀錄以利追蹤。</li> <li>2. 提供內、外科傷病處理，及緊急救護。</li> </ol>	學務處、健康中心	各處室	113.8 - 114.6
(四) 學校 物質 環境	<ol style="list-style-type: none"> <li>1. 設置 健康中心 專欄，張貼 安全教育與急救 宣導海報，提供全校師生瀏覽學習。</li> <li>2. 校門校跑馬燈，隨時提供相關資訊及標語。</li> <li>3. 於健康中心張貼：緊急傷病事件檢分類及處理程序</li> <li>4. 建立危急及災難應變機制(防火、防震演練)</li> </ol>	學務處、健康中心	各處室	113.8 - 114.6
(五) 學校 社會 環境	<ol style="list-style-type: none"> <li>1. 參與健康促進學校研習活動，以吸取經驗，隨時調整有效策略。</li> <li>2. 營造友善校園環境。</li> </ol>	學務處	各處室	113.8 - 114.6
(六) 社區 關係	<ol style="list-style-type: none"> <li>1. 與麻豆區衛生所等資源，提供校園豐富的急難救助之健康促進資訊與源辦理相關活動。</li> </ol>	學務處	各處室	113.8 - 114.6

伍、預定進度（以甘梯圖表示）

執行期程:113年8月至114年7月

月次	113年 8月	113年 9月	113年 10-11月	113年 12月	114年 1月	114年 2-3月	114年 4-5月	114年 6-7月
成立學校健康促進委員會	■							
工作小組成立	■							
現況分析及須求評估	■							
擬定學校健康促進計畫	■							
教材、教具及網頁之製作		■	■	■				
宣導活動之執行			■	■	■	■	■	
宣導活動之評值							■	■
建立健康促進網站與維護		■	■	■	■	■	■	■
撰寫成果報告及核銷								■

陸、人力配置

計畫職稱	姓名	本校所屬單位及職稱	在本計畫之工作項目
計畫主持人	李貞儀	校長	研擬並主持計畫，彙整報告撰寫。
協同主持人	蘇俊郎	學務主任	研究策劃，督導計畫執行，並協助行政協調。
協同主持人	黃玉瑤	教務主任	研究策劃，督導計畫執行，並協助行政協調。
協同主持人	李冠霖	總務主任	研究策劃，督導計畫執行，並協助行政協調。
協同主持人	鄭佳韻	輔導主任	研究策劃，督導計畫執行，並協助行政協調。

委員	黃姿榕	教學組長	健康促進相關各領域教學規劃、協調配合。
委員	李函芸	衛生組長	衛生評估，活動策略設計及效果評價，社區及學校資源之協調聯繫。
委員	林麗玲	體育組長	體適能評估，活動策略設計及效果評價，社區及學校資源之協調聯繫。
委員	莊明松	生教組長	菸害、檳榔防制策略規劃，社區及學校資源之協調聯繫。
委員	李蕙如	護理師	身體健康狀況及需求評估，活動策略設計及效果評價，社區及學校資源之協調整合。
委員	張昀芷	護理師	身體健康狀況及需求評估，活動策略設計及效果評價，社區及學校資源之協調整合。
委員	賴鈺惠	一年級教師代表	協助健康促進學校相關教學活動之進行。
委員	王雅萍	二年級教師代表	協助健康促進學校相關教學活動之進行。
委員	吳佩娟	三年級教師代表	協助健康促進學校相關教學活動之進行。
委員	楊繕合	四年級教師代表	協助健康促進學校相關教學活動之進行。
委員	張智映	五年級教師代表	協助健康促進學校相關教學活動之進行。
委員	李淑麗	六年級教師代表	協助健康促進學校相關教學活動之進行。
顧問	黃煌証	家長會會長	協助健康促進學校活動之進行。
顧問	吳承哲	家長會副會長	協助健康促進學校活動之進行。
顧問	陳季陽	家長會副會長	協助健康促進學校活動之進行。
顧問	楊皓喬	家長會副會長	協助健康促進學校活動之進行。

## 柒、評價方式

配合計畫執行的過程，運用健康促進設計不同主題的行為問卷，在計畫執行前收集前後測資料以評估計畫成效，本健康促進計畫目的在於根據評價方法的質性描述及量化資料，提供重要訊息，以助於計畫的研擬、執行及修正，提升學校組織改善個人及全體健康問題能力。

### 一、形成性評價

1. 每學期召開學校健康促進衛生委員會，檢討各項健康促進議題及改善方法。



2. 辦理活動照片或其他成果（前後測驗問卷、教育宣導、相關軟硬體設施），活動心得（從活動中得到的看法或感受）等。

## 二、過程評價

開發健康促進學校教學模式，整合學校的行政機制，以校園介入方式，推動課程教學，為了評價課程推動成效，將在計畫實施前，對學生進行前測，學期末進行後測（依各年級授課內容測定），學年結束再進行最後測。教學內容包括生活技能、拒絕技巧、菸害防制、安全教育、急救與健康生活實踐。描述計畫執行前後的學生對於危害健康的覺察、知識、態度、價值觀、生活技能、行動能力的具體變化，如進行量性問卷的前後測。

## 捌、預期效益

- 一、 建立無菸拒檳校園，營造無菸拒檳的校園環境，讓學生健康安全的成長。
- 二、 營造校園安全環境，加強成員安全觀念行為與救護體系，減少意外事故，
- 三、 並訂定校園意外事故可以逐年下降約 3%以上。
- 四、 維持學生正常體位，協助學生建立健康飲食習慣，維持體位的正常發展，在健康體位的推行之下，目標是體重過輕 3%、體位正常達 85%、過重及肥胖可降 10%以下。
- 五、 透過議題融入學生生活實踐，養成學童良好的衛生習慣。
- 六、 建立全人健康理念，充實學生自我健康管理認知力，落實健康生活型態。
- 七、 安全急救方面，提升教職員工的 CPR 能力，由 85%提升為 95%。
- 八、 學校意外事故的比例從每日 30-40 人可以降至為每日 20-30 人，舉辦防災宣導、各類遊戲器材正確使用方式、讓學童多方認識意外發生，以提升學童自我保護能力。

## 玖、實施期程

中華民國 113 年 8 月 1 日至 114 年 7 月 31 日

拾、本計畫經學校衛生委員會決議通過後實施，修正亦同。

麻豆國小健康促進小組簽章：

護理師：

護理師：

衛生組長：

體育組長：

生教組長：

教學組長：

學務主任：

教務主任：

總務主任：

輔導主任：

校長：