

登革熱、茲卡病毒感染症、屈公病 防治介紹

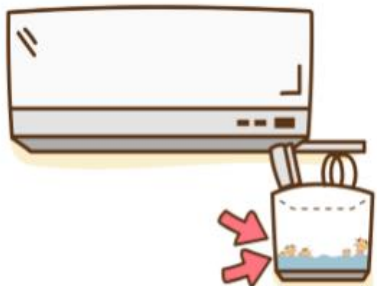
臺南市政府登革熱防治中心



別幫蚊子養小孩

0.5公分積水也能成為孑孓大溫床

冷氣集水器



屋簷排水槽



盆栽底盆



塑膠椅凹陷處



定時清理
用力「刷」才有效！



大綱

- 認識登革熱、茲卡病毒感染症及屈公病
- 病媒蚊介紹
- 孳生源介紹
- 傳染病防治法相關條文介紹
- 如何預防登革熱

你知道**登革熱**怎麼傳染的?

衛生福利部疾病管制署
TAIWAN CDC



感染者在**發病前**即有傳染力，
蚊子叮咬病患而感染病毒

認識登革熱、茲卡病毒
感染症及屈公病

什麼是登革熱

- 別名「斷骨熱」〈Breakbone fever〉，「天狗熱」〈台語〉
- 流行於熱帶、亞熱帶及溫帶地區
- 潛伏期通常為3~8天，最長可至14天
- 主要經由帶有登革病毒之斑蚊吸血而傳播，而不會由人直接傳染給人
- 登革病毒共分為4型，重複感染不同型的登革病毒，可能引發登革熱重症，未及時治療死亡率可達20%以上
- 目前無特殊藥物可治療登革熱，以症狀治療為主



登革熱傳播途徑

○病媒蚊叮咬

△垂直傳染

△輸血

△器官移植

✕人傳人

✕空氣傳染

✕接觸傳染

帶有病毒的斑蚊叮咬
健康的人



帶毒斑蚊終身都
會帶登革熱病毒
終生具有感染力



<http://www.taopic.com.tw/201306/377217.html>

健康的人

病毒感染約
3-14天潛伏期

登革熱患者



<http://www.serengeseba.com/w/%E5%B0%8F%E6%9C%8B%E5%8F%B8%E7%94%9F%E7%97%85%E5%8D%A1%E9%80%9A%E5%9B%BE%E7%89%87/>

病毒在蚊子體內複
製繁殖，**8-12天**
後就可以感染人



<http://www.healthinsurance.co.nz/blog/2016/07/How-Travel-Insurance-Can-Help-Save-A-Life>

(蚊蟲圖片來源：台灣常見病媒蚊鑑定手冊)

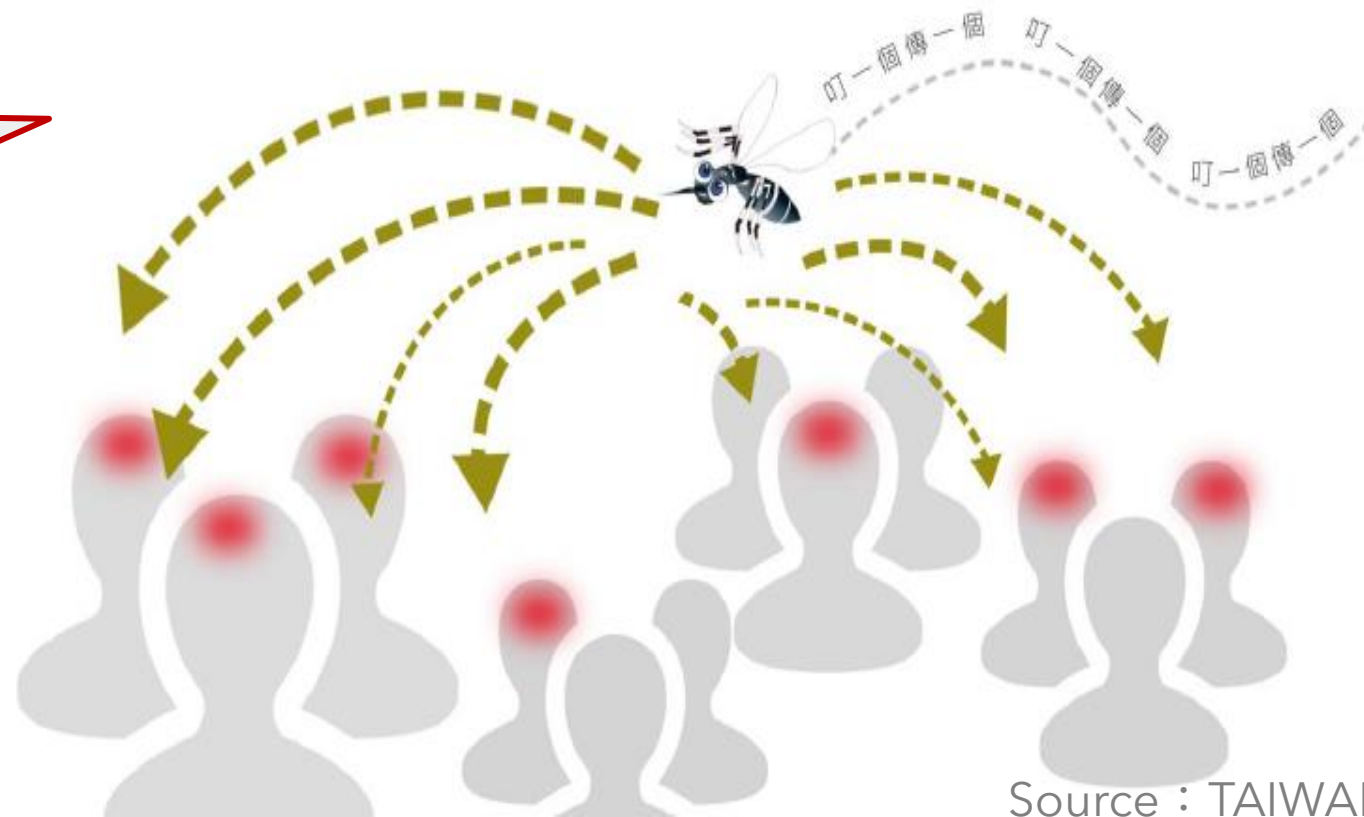
帶登革病毒病媒 蚊終生具傳染力



斑蚊叮了登革熱病患，病毒在蚊子體內增殖，
除非這隻斑蚊被打死，不然牠就具有
終生傳染病毒的能力！

當牠再叮咬其他人時，
就會把體內的登革病毒傳染給另一個人唷！

唯有消滅斑
蚊才能阻止
病毒傳播



登革熱症狀

- 有些人感染到登革熱病毒並不會生病，稱為**不顯性或無症狀感染**
- 有些人僅有**輕微症狀**，例：**頭痛、後眼窩痛、高燒、肌肉痛、食慾不振、關節痛、出疹**
- 有些人則出現較**嚴重的警示徵象**，包括**容易嗜睡、躁動不安、胸水、腹水、腹痛、肝臟腫大、出血、持續嘔吐**
- 由於個人感染後表現之症狀有很大的差異，必須由醫師診斷或實驗室檢驗，所以懷疑感染時請立即就診



登革熱NS1快篩

如果相關症狀請主動告知**TOCC**

旅遊史 *Travel history*

職業史 *Occupation*

接觸史 *Contact history*

群聚史 *Cluster*



醫療院所如遇有疑似登革熱症狀的病人，可使用「登革熱NS1抗原快速診斷試劑」輔助診斷，並及早通報以利防疫人員進行防治



登革熱

屈公病

比一比

 登革熱		屈公病
傳染途徑	埃及斑蚊、白線斑蚊	
病毒血症期	發病前1天至發病後5天	發病前2天至發病後5天
潛伏期	3至8天（最長可達14天）	2至12天，通常為3至7天
相似症狀	發燒、頭痛、出疹、肌肉痛、關節痛	
嚴重性	少數個案併發登革出血熱	持續或反覆的嚴重關節痛
預防方法	<ul style="list-style-type: none">●出國要防蚊，穿著長袖衣褲、使用政府核可防蚊液●回國後，有症狀速就醫並告知旅遊史●居家環境清除孳生源，落實巡倒清刷●住家應裝置紗門、紗窗 	

登革熱與屈公病比較

一般症狀會持續幾天到二週，若出現嚴重的關節痛，可以持續很久，甚至出現慢性關節疼痛長達3年以上

茲卡病毒感染症

■ 茲卡病毒感染所引起

■ 傳染方式：

(1) **病媒蚊**傳染

(埃及斑蚊、白線斑蚊)

(2) **性行為**傳染

(3) **母嬰垂直**傳染

(4) **輸血**傳染

■ 潛伏期3~7天(最長12天)

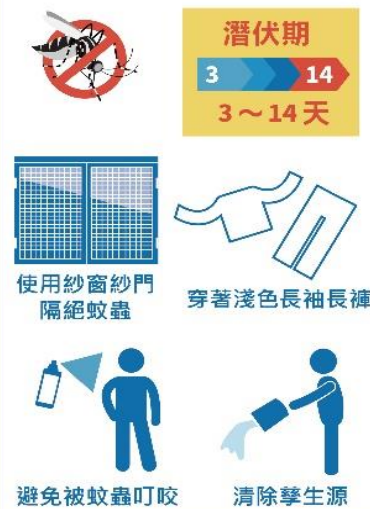
快速讀懂茲卡病毒

(Zika virus)

► 症狀



► 如何預防



► 注意

孕婦感染茲卡病毒可能導致胎兒小頭畸形或死亡，建議暫緩前往流行地區。

自流行地區返國後，無論是否出現疑似症狀，男性在3個月內及女性在2個月內應採取安全性行為，並落實自主防蚊措施至少3週，暫緩捐血至少1個月。

返國注意事項：有任何不適速就醫並告知醫師旅遊史

2023/05/09

衛生福利部疾病管制署 廣告

- 113年7月12日，臺灣出現首例境外移入茲卡確定病例，有菲律賓旅遊史；我國自2016年迄今共確診30例茲卡病毒感染症病例，均為境外移入，感染地多為東南亞國家(占80%)，分別為泰國7例、越南6例、菲律賓、緬甸及馬來西亞各3例、馬爾地夫2例、印尼、新加坡、聖文森及格瑞那丁、聖露西亞、美國(佛羅里達州邁阿密)及安哥拉各1例
- 世界衛生組織已將菲律賓等計92個國家/地區列為近期或先前有茲卡病毒傳播風險之國家，疾病管制署亦已於2020年11月6日將菲律賓疫情提升為第一級：注意。鄰近之東南亞國家，泰國及新加坡持續報告病例，泰國今(113)年迄今報告148例，新加坡多屬零星個案累計8例，皆與去年同期相當；南美洲國家以巴西疫情較為嚴峻，截至5月25日報告逾2萬例，囿於各國醫療檢驗資源不等，部分國家未公布病例數。

茲卡病毒感染症

什麼是小頭畸形（小頭症）？

► 認識小頭畸形

小頭畸形（又稱小頭症）是指新生兒頭圍過小或在出生後頭部停止發育的一種罕見疾病。通常每6,200-8,500名新生兒中，會有一名新生兒罹患小頭畸形。

► 可能造成小頭畸形的原因

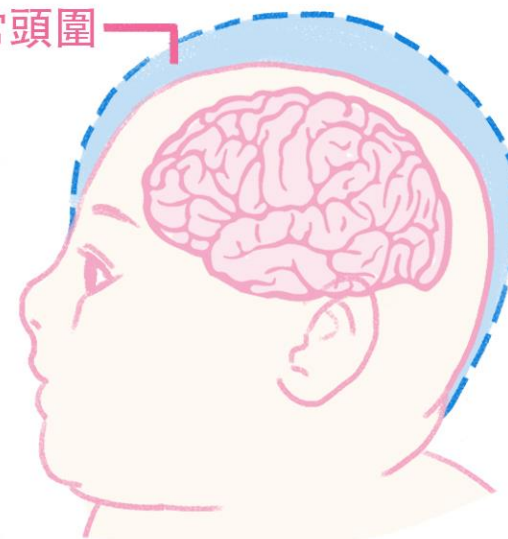
1. **孕婦受到感染**：弓漿蟲病、德國麻疹、皰疹、梅毒、巨細胞病毒、愛滋病毒、茲卡病毒*
2. **孕婦接觸有毒化學品**：接觸砷和汞等重金屬、受到輻射、吸煙、藥物濫用、酒精成癮
3. **基因異常**：如唐氏症
4. **其他原因**：如孕婦嚴重營養不良等

* 目前科學界認為孕婦**感染茲卡病毒**是導致新生兒小頭畸形的原因之一，茲卡病毒感染與小頭畸形及其他神經系統或免疫系統併發症之間的關聯性則仍在調查中。

► 小頭畸形對新生兒的影響

許多小頭畸形的新生兒在出生時並無其它症狀，但之後可能會發生**癲癇**和**腦性麻痺**，還可能**喪失聽力**和**視力**。如果小頭畸形伴有腦發育不良，可能造成發育及學習障礙；也有些小頭症兒童發育完全正常。

正常頭圍



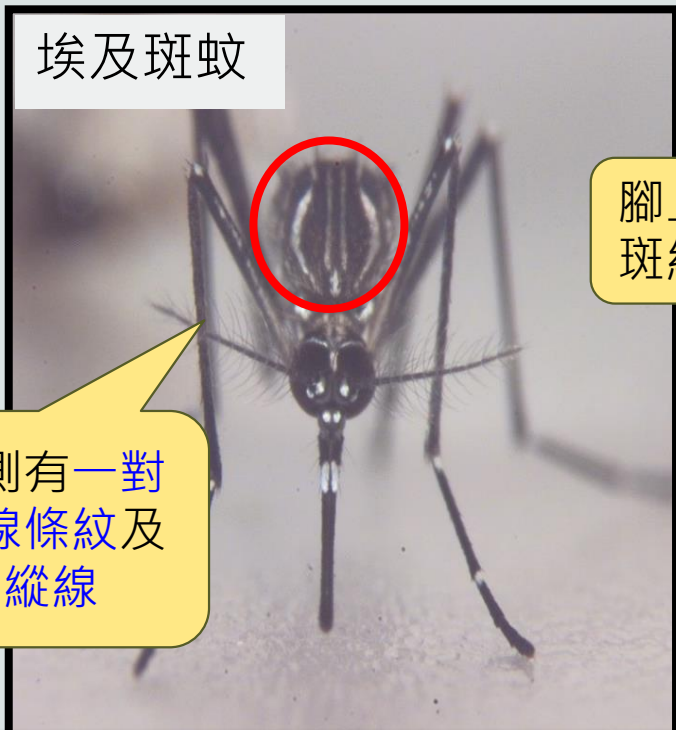
小頭畸形
Microcephaly



病媒蚊介紹

臺灣傳播登革熱的病媒蚊

埃及斑蚊

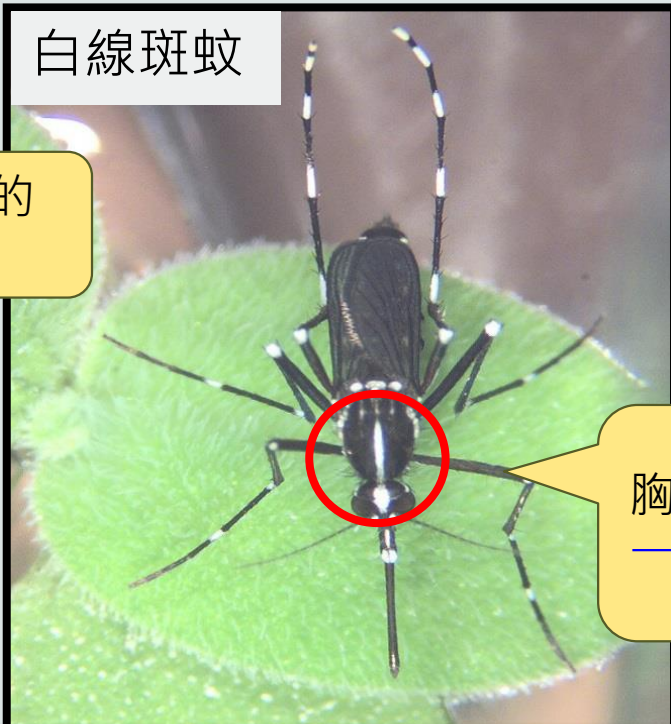


胸部背側有一對
彎曲白線條紋及
中間2條縱線

腳上都有黑白相間的
斑紋亦叫**花腳蚊**

V.S.

白線斑蚊



胸部背面有
一條白線

雌性斑蚊早上9-10點、下午4-5點為吸血高峰期!

喜好**室內**

棲息

喜好**室外**

北迴歸線以南

分佈地區

全台1500公尺以下
山區及平地

易受驚動而**中斷**吸血

吸血習性

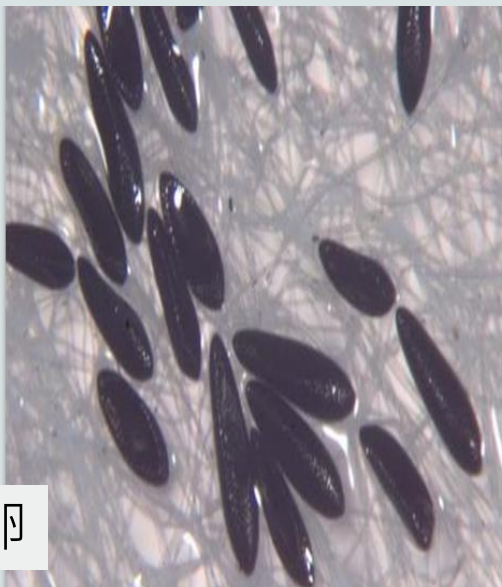
吸飽血液後才離開

埃及斑蚊



蚊卵

白線斑蚊



幼蟲

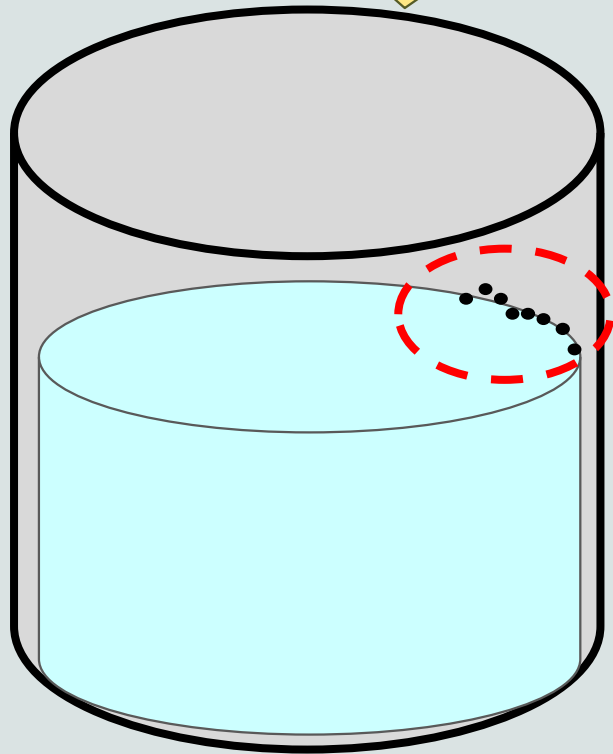


斑蚊卵粒及幼蟲

- 卵為黑色，可耐旱產於容器水面邊緣的器壁
- 幼蟲是孑孓，生活於水中
- 以水中的微生物、有機顆粒等為食，脫皮四次，分為四齡

斑蚊卵粒特性

斑蚊卵產於**容器內壁**
接近水面處，乾燥時
可存活**半年**(因卵具
硬殼，可耐旱**最長可**
達一年)



清洗容器時，需特別**刷洗內壁**!!

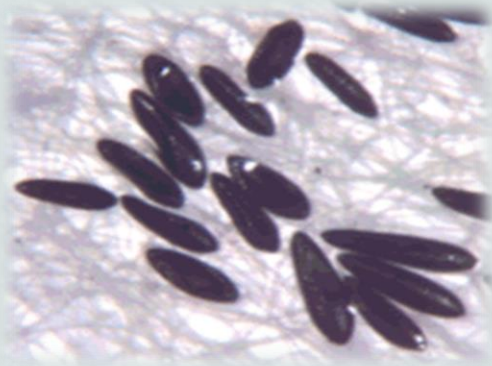
斑蚊生命週期



♀雌蚊30天
♂雄蚊14天



吸食露水、花蜜
或植物汁液



卵期

2-3天



幼蟲期
(孑孓)



8-13天



5-8天

蛹期



1-2天



成蟲期





孳生源介紹

何謂孳生源？

- 任何積水、讓病媒蚊能夠產卵衍生後代的容器
 - ✓ 人工容器：人的行為所製造的容器，如飲料瓶、貯水桶、花盆底盤等
 - ✓ 天然容器：自然形成之積水處，如樹洞、竹筒、椰子殼、樹葉卷軸處等

室內常見孳生源



盆栽底盤



水生植物



冷氣集水桶



馬桶水箱



烘碗機水槽



寵物飲水槽/碗



地下室陰井



地下室積水

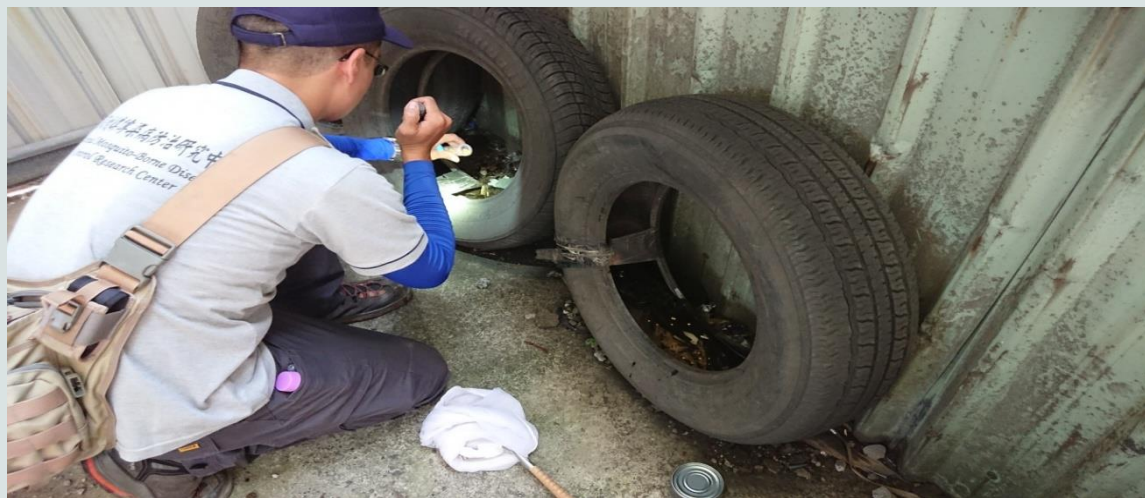
室內常見孳生源 - 底盤



室內常見孳生源－花瓶



室外常見孳生源



輪胎



水生植物



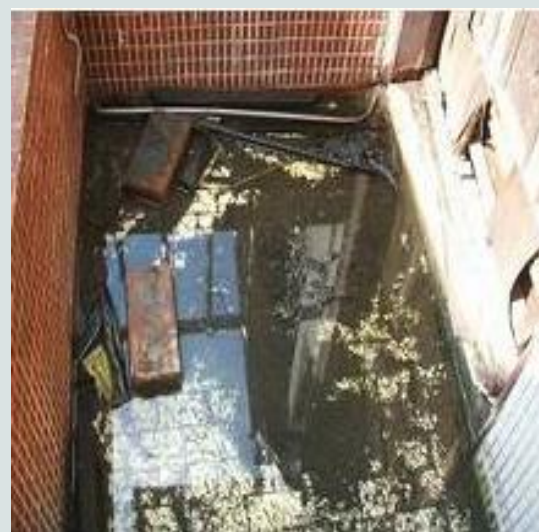
水桶、花灑



馬槽水



屋頂積水



陽台地面積水



冷卻水塔

室外常見孳生源－桶蓋



室外常見孳生源



戶外洗衣機



帆布



遮雨棚



活動車棚



頂樓水表



金爐



倒置的金爐



儲水桶

室外常見孳生源



燈罩



公園裝飾燈



屋簷排水槽



廢棄免洗餐具



旗桿座



保利龍



噴水池(造景)



水溝

其他孳生源



大王椰子樹積水



畚箕



塑膠椅



紐澤西護欄



安全帽



塑膠箱

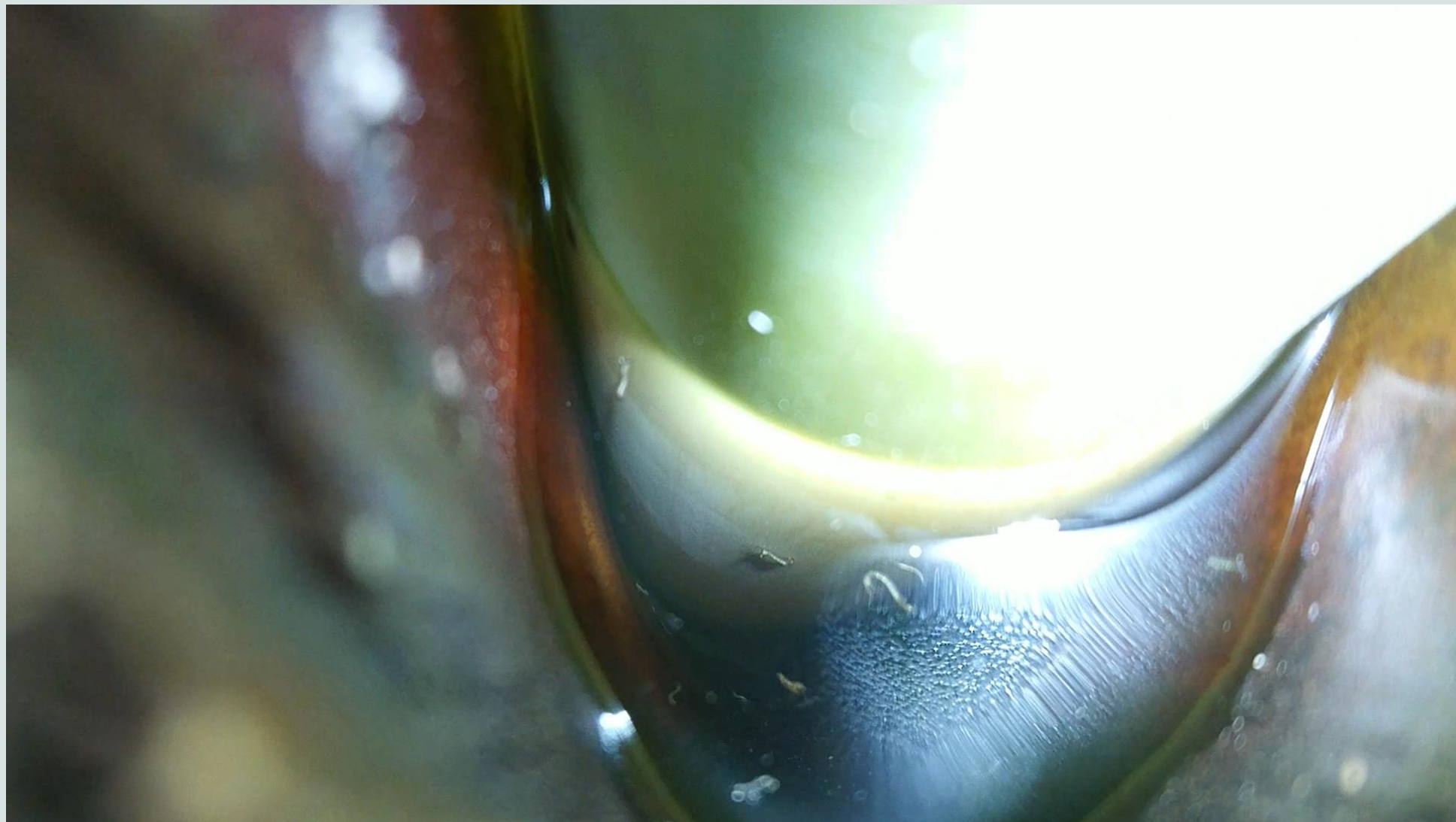


椰子殼



手推車

其他孳生源－樹洞



其他孳生源 - 天溝

- 可使用天溝探測棒巡查天溝
- 不論有無孑孓，發現積水立即投藥並記錄



特別的孳生源



特別的孳生源

蝸牛殼



工地常見孳生源



沉砂池



塑膠管建材



建築工地地面



建築工地圍牆周邊



工地建材帆布



建築工地廢棄物堆積處

工地常見孳生源



車道下方水溝



水桶積水



工地設備積水



電梯井



工地獨輪車斗積水



工地流動廁所水箱積水

工地常見孳生源



鋼架結構



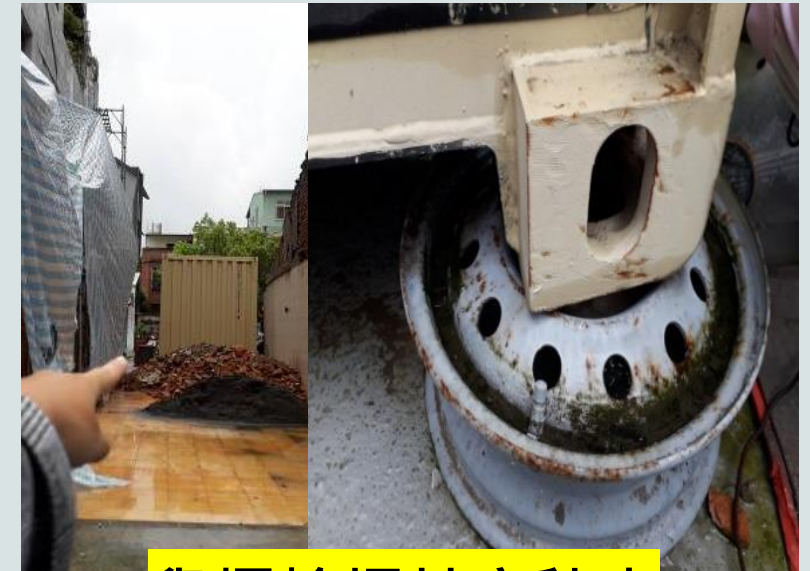
紐澤西護欄



地面孔洞積水



水泥樁



貨櫃輪框基座積水



化學防治動員機制

預防性化學防治

● 辦理依據

- 依中心誘卵桶監測斑蚊屬的「花腳蚊」卵粒數量，當病媒蚊密度連續兩週陽性率大於60 %，且卵粒數大於500粒，即符合戶外預防性噴藥條件。
- 進行「戶外預防性化學防治」前會事先動員當地里民志工進行孳生源清除和落實巡倒清刷，消除積水容器等防疫工作，接著才進行殘效噴灑工作(水噴)。

該里誘卵桶陽性率60%
以上或總卵粒數>500粒
以上

通知區公所一周內動員
社區，針對陽性誘卵桶
中心為範圍進行孳生源
清除

隔週該里誘卵桶陽性
率60%以上且總卵粒
數>500粒以上

除衛生所複查外，通
知區公所再孳清，並
通知化學組及環保局
進行規劃室外預防性
化學防治

備註：若連續2週達標則暫緩執行





WARNING! 病媒孳生源之公、私場所，其所有人、管理人或使用人，
未依通知或公告主動清除，將依法罰鍰3,000至15,000元。

傳染病防治法相關條文介紹

傳染病防治法之相關規定

傳染病防治法 第25條

地方主管機關應督導撲滅蚊、蠅、蚤、蝨、鼠、蟑螂及其他病媒。

前項病媒孳生源之公、私場所，其所有人、管理人或使用人應依地方主管機關通知或公告，主動清除之。」

民眾未能依地方主管機關之通知或公告，主動清除病媒蚊孳生源，經實施孳生源查核於其住家或場所查獲病媒蚊孳生源者，可依本法第70條：「處新臺幣三千元以上一萬五千元以下罰鍰；必要時，並得限期令其改善，屆期未改善者，按次處罰之。屆期仍未完成改善情節重大者，必要時，得命其停工或停業。」

傳染病防治法之相關規定

傳染病防治法 第36條

民眾於傳染病發生或有發生之虞時，應配合接受主管機關之檢查、治療、預防接種或其他防疫、檢疫措施。

民眾如拒絕、規避或妨礙主管機關所為各項檢查、治療或其他防疫(如實施孳生源查核等)、檢疫措施，可依本法第70條：「處新臺幣三千元以上一萬五千元以下罰鍰；必要時，並得限期令其改善，屆期末改善者，按次處罰之」

傳染病防治法之相關規定

傳染病防治法 第38條

傳染病發生時，有進入公、私場所或運輸工具從事防疫工作之必要者，應由地方主管機關人員會同警察等有關機關人員為之，並事先通知公、私場所或運輸工具之所有人、管理人或使用人到場；其到場者，對於防疫工作，不得拒絕、規避或妨礙；未到場者，相關人員得逕行進入從事防疫工作；必要時，並得要求村（里）長或鄰長在場。

前項經通知且親自到場之人員，其所屬機關（構）、學校、團體、公司、廠場，應依主管機關之指示給予公假。

公、私場所或運輸工具之所有人、管理人或使用人到場者，如拒絕、規避或妨礙防疫工作(如實施孳生源查核等)，可依本法第67條：「處新臺幣六萬元以上三十萬元以下罰鍰。」

防積水、護荷包

巡 倒 清 刷 呼乾啦!

依傳染病防治法第25條第2項規定，**所有人、管理人及使用人**應主動清除場所之登革熱病媒蚊孳生源，避免病媒蚊孳生。

經查獲病媒蚊幼蟲孳生，將依傳染病法第70條第1項第1款規定，處**新臺幣3,000元以上15,000元以下罰鍰**。

1月至3月

宣導改善期

4月起

逕行處分
無改善期



病媒蚊孳生源
自我檢查表



衛教宣導短片



臺南市政府衛生局 關心您 廣告

公權力執行

臺南市政府登革熱防治中心提醒，全民一起清除家戶及環境中的積水容器，防止病媒蚊孳生。

一旦查獲孳子就會逕行舉發並依傳染病防治法裁處新臺幣三千元以上一萬五千元以下罰鍰。

無改善期!



孳生源處理原則

- **儲水或盛水容器**：不用時請倒置、使用時請加細紗網或加蓋密封。
- **廢棄容器**：勿隨意堆積或丟棄於戶外，若為無法自行處理的大型廢棄物，可聯繫環保局協助清運。
- **清除環境中其他積水處**：例如樹洞、竹洞、屋頂排水溝、雨棚等。
- **養殖水生植物的容器**：每週刷洗容器內壁，防止蚊蟲產卵，或用小石頭、彩色膠質物等置入容器，水面不超過填充物，或養食蚊魚（臺灣鬥魚、大肚魚、孔雀魚）。



澈底落實「巡、倒、清、刷」

- 「**巡**」：經常巡檢居家戶內外可能積水的容器
- 「**倒**」：倒掉積水、倒蓋容器
- 「**清**」：清除容器，使用的器具也都應該澈底清潔
- 「**刷**」：刷洗容器去除蟲卵



~快樂出國遊，莫將登革熱帶回國~

旅遊前

- 做好居家環境積水容器清除及倒置

旅遊中

- 應注意防蚊措施，避免蚊蟲叮咬

旅遊後

- 自流行地區返家後，2週內若出現登革熱相關症狀，請盡速就醫

阻絕境外

出國旅遊疾病不帶回國

- ☐ 旅遊史 Travel history
- ☐ 職業別 Occupation
- ☐ 接觸史 Contact history
- ☐ 群聚史 Cluster

出國前

請確實做好居家環境檢查「孑」對不留

旅遊中

應做好防蚊措施，正確使用衛福部許可含DEET或Picaridin防蚊藥劑，著淺色長袖衣褲

回國後

從流行地抵台後二週內有發燒(38°C到40°C)或惡寒、皮膚出疹、四肢痠痛、頭痛、後眼高痛、骨頭關節或肌肉痛等症狀請盡速就醫，落實「TOCC」機制，醫師應確實詢問並記錄及民眾須主動告知

快快篩·快快好

<https://reurl.cc/yyNKga>

臺南市NS1合約院所名單請至臺南市政府登革熱防治中心網站查詢

民眾疫情通報及關懷專線1922
臺南市政府登革熱防治中心防疫專線 3366366

臺南市政府登革熱防治中心 關心您



簡報完畢
恭請指教