

臺南市新化區那拔國民小學（含幼兒園）109 年度國家防災日 校園地震避難掩護演練計畫

壹、前言：

台灣位於環太平洋地震帶，嘉南平原也位於地震高潛勢區域，發生地震機率大，平時宜做好防震準備措施。另外，本校位於新化斷層附近，被學者認為是第一類的斷層(全新世活動斷層)，在 1946 年曾發生了強烈大地震，造成很大的傷亡，雖然已經 60 幾年沒有發生錯動了，但 2006 年 6 月在半天內於新化斷層發生了 2 次規模 4 以上有感地震，又於 2008 年 9 月 24、25 兩天又發生了 2 次規模 4 以上有感地震，為防範臺灣南部各斷層之古地震的再發生，大家平時仍應保持警戒狀態，對潛在的地震災害仍不可掉以輕心。2010 年 0304 地震，芮氏地震規模 6.4，也造成本校部分建築結構及設備財產的損傷，又 2011 年 3 月 11 日發生在日本規模 9 的大地震，引起海嘯、火災、土壤液化、核電廠危機。事隔六年地牛再度翻身，105 年 2 月 6 日清晨的一場大地震(美濃地震規模 6.6)驚醒了台南市的居民，也造成了不少的死傷，也燃起大家對地震災害的重視，因此積極推動學校防救災計畫與演練之施行，培養學校防災應變能力就顯得特別重要。那拔國小也在 106 年 5 月完成新建教室興建，對財產及生命安全也有了更多的保障，但防災作為絕不能鬆懈，因此本校防災演練仍持續進行，配合國家防災日計畫完成重大天然災害處理各項災害整備工作，評估災害發生後需要之人力、物力，並建立學校分組合作機制、基本資料，將既有器具設備建立清冊及制訂管理辦法；並將全校劃編為避難引導組、搶救組及通訊組，設置防救災指揮中心，以對未來可能發生之災害作先前的預備。

貳、依據：

- 一、教育部109年度國家防災日各級學校及幼兒園地震避難掩護演練實施計畫。
- 二、臺南市教育局 109.7.27 南市教安(一)字第 1090865076B 號函。

參、目的：

配合行政院「國家防災日」活動，實施全國各級學校及幼兒園地震避難掩護演練，熟稔「趴下、掩護、穩住」抗震保命三步驟，強化師生地震災害應變處理能力，俾利做好防震準備，有效減低災損，以維護校園及師生安全。

肆、參與單位：

- 一、指導單位：教育部
- 二、主辦：臺南市政府教育局
- 三、承辦單位：那拔國民小學(含本校幼兒園)

伍、活動對象：本校(園)全體師生暨教職員工

陸、實施時間：109 年 9 月 21 日(星期一)上午 9 時 21 分

柒、演練重點：

一、實施原則：

依據國家防災日各級學校及幼兒園地震避難掩護演練流程及注意事項，完成三階段地震避難掩護演練(如附件1)。

二、本局所屬各國民中小學(含市立高中)：

於109年9月21日(星期一)上午9時21分，配合交通部中央氣象局強震即時警報，至少辦理階段一及階段二之演練。並自行規劃於9月份完成階段三之演練。

捌、實施步驟：

一、整備階段

(一) 完成計畫擬定：

1. 於109年7月27日(星期一)前，至本局資訊中心線上填報系統填復預定辦理之預演日期、次數及參演人數。
2. 於109年8月17日(星期一)前，依據本實施計畫規定，擬定各校(園)地震避難掩護演練計畫留校備查。(家庭防災卡、校園防災地圖及校園災害防救應變組織如附件3~5)

(二) 設施及器材整備：於暑假期間完成地震演練活動各項設施及器材之檢視與整備工作。

(三) 辦理校內宣導說明及強震即時警報軟體測試：

1. 於109年8月31日(星期一)前，對校內教職員工完成地震就地避難掩護演練計畫、地震避難掩護演練流程及注意事項之宣導說明，並完成先期推演工作。
2. 應利用集會時機，安排班級辦理地震就地避難掩護示範觀摩活動，及結合相關課程加強宣導，讓師生熟練動作要領與程序，並公布於學校及幼兒園網頁，供師生參考利用。
3. 於109年8月31日(星期一)前，針對異動之教職員及各班級導師完成地震避難掩護演練流程及注意事項的銜接教育訓練，俾利開學後參與演練活動。
4. 各國民中小學(含市立高中)於109年9月14日(星期一)上午9時21分，配合交通部中央氣象局辦理強震即時警報軟體之模擬地震訊息測試作業(不操作實兵演練)，有關細部規定後續將另案通知。
5. 於109學年度開學後，將本計畫附件1「國家防災日各級學校及幼兒園地震避難掩護演練流程及注意事項」及附件2「學校地震避難掩護應變參考程序」，公告於學校及班級公布欄，並加強宣導，利用時機與管道讓學生家長了解本次活動內容。

(四) 避難演練活動預演：(請納入校園行事曆)

1. 於109學年度開學後至正式演練前，運用早自習、班會時間或其他集會時間，辦理至少1次預演，使校(園)內師生熟悉演練流程及相關應變作為。
2. 各校(園)可逕洽鄰近消防分隊，於預演期間協助到校宣導或參演。
3. 預演請辦理「地震」及「火災」複合式災害防救演練，亦鼓勵各校可採

無預警方式實施。

4. 請將上述預演內容拍照或錄影留存，並善用附件 6「學校地震避難掩護演練執行成效表」，將預演或正式演練後各項缺失檢討紀錄，留校備查作為下次演練改善之參考。

二、正式演練階段(含本校附設幼兒園)

- (一) 地震避難掩護演練狀況發布方式：運用校內廣播系統、喊話器或依各校現有設施發布(各國中小學應配合強震即時警報發布地震訊息，倘若上開軟體未發布警示聲響，請學校自主啟動，如以廣播或喊話器等)。
- (二) 行政院規劃於109年9月21日上午9時21分透過災防告警細胞廣播服務(Cell Broadcast Service, CBS)發送國家防災日模擬地震訊息至全國手機用戶；惟各國民中小學(含市立高中)已安裝交通部中央氣象局強震即時警報軟體，當日上午9時21分仍依該軟體發布之模擬地震訊息辦理演練，不受CBS發送模擬地震訊息影響。
- (三) 全校師生應立即實施「趴下、掩護、穩住」抗震保命三步驟，並視各校(園)規劃日程完成第三階段演練。演練過程請務必拍照或錄影留存。
- (四) 學校於正式演練結束後，於109年9月21日(星期一)至10月21日(星期三)至「內政部消防防災館網站(<https://www.tfdp.com.tw>)」上傳演練實況照片(請以校名為檔案名稱)，以利經驗分享。

三、教育局防災教育輔導團將於轄屬學校預演當日，編組人員進行抽查訪視與輔導各國民中小學(含市立高中及幼兒園)，以驗證辦理成效。

玖、演練後檢討階段

依據演練狀況進行檢討及修正年度計畫。

拾、預期效益：

- 一、強化中小學災害防救功能，建構學校防災教育認知。
- 二、藉由模擬地震防災演練，讓師生及教職員工了解並熟練各項災害處置流程。
- 三、維護校園及學生安全，促進學校防災教育向下扎根，進而建立零災害之目標。

拾壹、本地震避難掩護正式演練若遇重大天然災害或不可抗拒因素，得由教育部決定活動是否停止或延期辦理。

拾貳、本計劃經校長通過後實施，修正時亦同。

承辦人：許崑泉

教導主任：許崑泉

校長：林義豐

總務主任：黃信穎

人事：鄭淑月

國家防災日各級學校及幼兒園地震避難掩護演練流程及注意事項		
演練階段劃分	校園師生應有作為	注意事項
階段一：地震發生前	<ol style="list-style-type: none"> 1.熟悉演練流程及相關應變作為。 2.依表定課程正常上課。 	<ol style="list-style-type: none"> 1.針對演練程序及避難掩護動作要領再次強調與說明。 2.完成警報設備測試、教室書櫃懸掛物固定、疏散路線障礙清除等工作之執行與確認。
階段二：地震發生 【運用校內廣播系統、喊話器或依各校現有設施發布（全國高級中等以下學校應配合交通部中央氣象局強震即時警報軟體之模擬地震訊息辦理演練，若上開軟體未發布警示聲響，請學校自主啟動或依前述設施辦理演練）】	<p>地震發生時首要保護自己，優先執行「趴下、掩護、穩住」抗震保命三步驟。</p>	<ol style="list-style-type: none"> 1.師生應注意自身安全，保護頭頸部，避免掉落物砸傷。（因頭頸部最為脆弱） 2.室內：應儘量在桌下趴下，並以雙手緊握住桌腳。 <p style="text-align: right;">圖示來源:內政部</p> <ol style="list-style-type: none"> 3.室外：應保護頭頸部，避開可能的掉落物。
階段三：地震稍歇 （以警示聲響或廣播方式發布）	<ol style="list-style-type: none"> 1.地震稍歇後，再關閉電源並檢查逃生出口及動線。 2.成立緊急應變小組，由指揮官（校長或代理人）判斷緊急疏散方式。 3.聽從師長指示依平時規劃之路線進行避難疏散（離開場所時再予以關閉電源）。 4.抵達安全疏散地點（抵達時間得視各校地形狀況、幅員大小、疏散動線流暢度等情形調整）。 5.各班任課老師於疏散集合後 5 分鐘內完成人員清點及回報，並安撫學生情緒。 	<ol style="list-style-type: none"> 1.以防災頭套、較輕的書包等具備緩衝保護功能的物品保護頭頸部。 2.特殊需求學生應事先指定適當人員協助避難疏散；演練當時，避難引導人員請落實協助避難疏散。 3.不推、不跑、不語，在避難引導人員引導下至安全疏散地點集合。 4.以班級為單位在指定位置集合（集合地點在空曠場所時，不需再用物品護頭）。 5.任課老師請確實清點人數，並逐級完成安全回報。 6.依學校課程排定，返回授課地點上課。
備註： <ol style="list-style-type: none"> 1. 全國高級中等以下學校於 9 月 21 日上午 9 時 21 分進行演練，並至少完成階段一、階段二演練流程，各主管教育行政機關得依在地學校需求，自行規劃於 9 月份完成三階段演練流程為原則。 2. 各公私立大專校院及幼兒園於 9 月份自行訂定演練日期，完成三階段演練流程。 3. 如遇雨天，請攜帶雨具，進行疏散演練。 		

附件 2

學校地震避難掩護應變參考程序

參考資料來源：內政部、教育部

情境：搖晃劇烈、站立不穩，行動困難，幾乎所有學生會感到驚嚇、恐慌、高處物品掉落，傢俱、書櫃移位、搖晃，甚或翻倒。

一、學生在教室或其他室內：（如圖書館、社團教室、福利社、餐廳等）

（一）保持冷靜，立即就地避難。

1. 就地避難的最重要原則就是先快速判斷是否有掉落物及倒塌物品，進而優先保護頭頸部及身體。避難地點例如：

（1）桌子或堅固的物品下方（桌子物件若可能造成傷害則不宜，例如：玻璃桌面）。

（2）牆角，要確認上方懸掛物品是否可能墜落、是否有玻璃窗可能爆裂等危險狀況。

2. 避免選擇之地點：

（1）玻璃窗旁。

（2）電燈、吊扇、投影機等易墜落物之下方。

（3）未經固定的書櫃、掃地櫃、電視、蒸便當箱、冰箱或飲水機旁或貨物櫃旁（下）。

（4）黑板、公布欄下。

3. 遵循地震避難掩護三要領：趴下、掩護、穩住，直到地震搖晃結束；若使用輪椅、助行器輔具者，應以鎖住、掩護、穩住，直到地震搖晃結束。

4. 躲在桌下時，應盡可能趴下，壓低頭部，優先保護頭頸部，且雙手握住桌腳以桌子掩護，並穩住身體及桌子。到任何空間都要養成習慣，快速瀏覽地震發生時可能的保護屏障，避免電燈、吊扇或天花板、水泥碎片等掉落造成傷害。

（二）地震稍歇時，應聽從師長指示，依平時規劃之疏散路線，快速疏散。注意事項如下：

1. 應依規劃路線疏散。疏散時可用具備「緩衝」保護功能的物品保護頭頸部（例如：較輕的書包、軟墊、墊板反折形成緩衝等）；若學生行走仍需要牽手或老師引導，則建議可用頭套或頭盔等輔助器材。

2. 災時需冷靜應變，才能有效疏散，遵守「三不原則」：不推、不跑、不語。大聲喧嘩、跑步，易引起慌亂、推擠，因而造成意外。若學生面對突發事件有所恐懼或慌張，因而有放聲大哭或突然言語不止等壓力行為，老師仍應盡可能引導學生疏散。

3. 避難疏散路線規劃，應避開修建中或老舊建物或走廊，並考量學生同時疏散流量，務必使疏散動線順暢；另外，要特別留意低年級及特殊需求學生（身心障礙學生及幼兒等）之避難疏散需求。

（三）抵達安全地點（操場或其他地點）後，教職員工生均應確實點名，確保所有人員皆已至安全地點，並安撫情緒；若有人員未到（或受傷），應盡速執行相關應變任務。

二、學生在室外：

(一)保持冷靜，立即就地避難。

1. 在走廊時，應注意是否有掉落物、窗戶玻璃爆裂等狀況，儘可能就地趴下保護頭頸部；地震稍歇時應立即疏散至空地或安全地點。
2. 在操場時，應避開籃球架、足球門、大型喬木等可能傾倒之物品。若已無墜落物之疑慮，則以就地等待為原則。
3. 千萬不要觸碰掉落的電線。

(二)抵達安全地點（操場或其他地點）後，教職員工生均應確實點名，確保所有人員皆已至安全地點，並安撫情緒；若有人員未到（或受傷），應盡速執行相關應變任務。

※特別注意事項：

- (一)低年級學生、幼兒園或肢體障礙學生應由專人引導或由鄰近老師負責帶領。
- (二)在在自然科教室或廚房，應立即保護頭頸部，遠離火源或化學藥品，尋找安全的掩護位置，並依地震避難掩護要領就地避難，俟地震稍歇後關閉火源、電源，進行疏散避難。如果正在火源、電源旁，應順手關閉火源或電源，再行就地避難；如果不在順手範圍，應先就地避難，優先保護自身安全。
- (三)如在視聽教室或大教室，應先注意是否有掉落物，於座位就地掩蔽並保護頭頸部，搖晃停止後再行疏散。
- (四)在建築物內需以具備緩衝效果之物品保護頭頸部；當離開建築物到空曠地後，若已無墜落致傷之可能，則不需再特別掩護。
- (五)地震大力搖晃時，移動可能導致跌倒，毋須特別前往開門與關閉燈具電源；地震稍歇且啟動疏散時，應記得關閉使用中之電源。

新版家庭防災卡使用與填寫說明

目的：註明個別家庭災時家庭團聚及聯絡的方式

說明：大規模災害發生時，交通、通訊往往相當混亂且可能中斷，家庭成員的團聚，變得急迫卻又困難，學校若於開學之初，即將「家庭防災卡」以連絡單的方式，由學生攜回家，與家長共同填寫，每個家庭有自己個別的內容，平常攜帶於書包、鉛筆盒、身上等，若能貼（印）在家庭聯絡簿的底頁更佳，以便於災時家人團聚及聯絡。觀之過去重大災害發生時，家人互相找尋不但困難，甚至增加了政府救災的負擔，便可瞭解「家庭防災卡」的重要性。

姓名	就讀學校	
緊急連絡人	稱謂	手機 / 電話
1991 約定電話		
學校		
家庭		
約定集合地點		
填寫日期 ○年○月○日。此卡每年定期檢查一次		

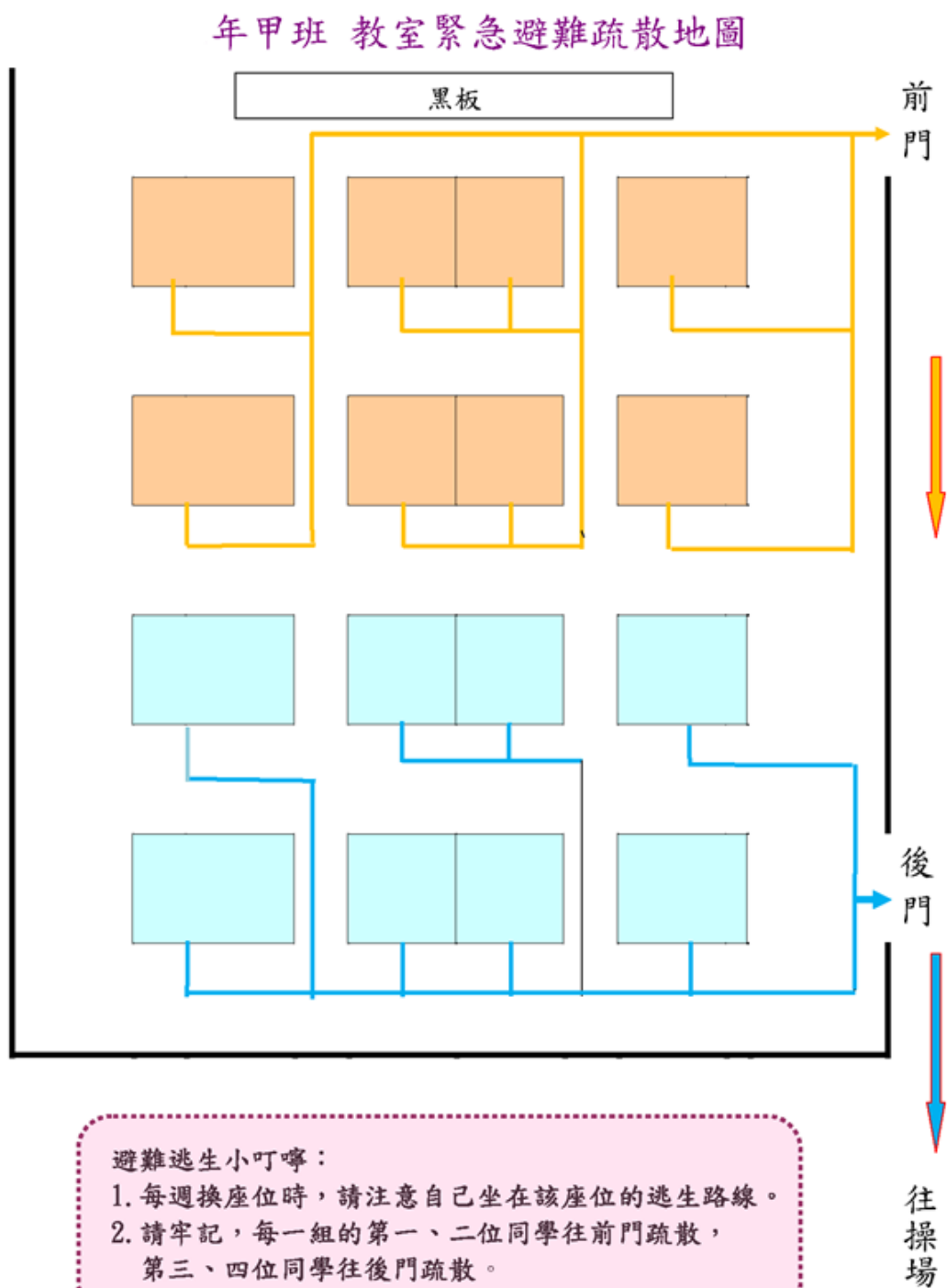


註 1：待行政院災害防救委員會「1991 報平安留言平台計畫」已建置完成，包含全國 1991 語音留言電話號碼及 <http://www.1991.tw> 報平安網路留言板。

註 2：災民收容所(緊急安置所)的地址電話，可經由「本市地區災害防救計畫」(消防局或社會局)中取得，若有困難，可先不填寫，但災中應留意政府的宣佈。

附件 4

1. 教室緊急避難疏散圖(舉例)



2. 全校避難疏散路線圖

臺南市新化區那拔國小校園防災地圖

經度：東經120度20分57.4秒
緯度：北緯23度4分7.4秒

109.08 製

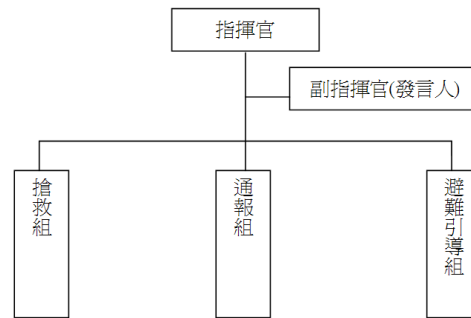


臺南市那拔國小緊急避難疏散地圖

附件 5

臺南市新化區那拔國民小學（含幼兒園）校園災害防救應變組織

校園災害防救應變組織(50 人以下)



臺南市那拔國民小學 109 學年度校園災害防救應變組織分工表

組別	職務	姓名	原屬單位	代理人	負責工作
指揮官		林義豐	校長	許崑泉	1. 負責指揮、督導、協調。 2. 負責協調及主導各組中所有運作。
副指揮官		許崑泉	教導主任	黃信穎	1. 負責統一對外發言。 2. 通報中心受災情形、目前處置狀況。
通報組	組長	吳宇航	學務組長	黃菁琴	1. 以電話通報應變中心已疏散人數、收容地點、災情及學校教職員、學生疏散情況。 2. 負責蒐集、評估、傳播和使用有關於災害與資源狀況發展的資訊。 3. 網路通報及支援聯絡等工作。
	組員	黃菁琴	四甲導師	楊淑雯	
		王歆雅	幼兒園主任	陳佳穗	
		會計	臨時任務		
		人事	臨時任務		
避難引導組	組長	廖謹儀	教務組長	曾莉鈞	1. 分配責任區，協助疏散學校教職員、學生至避難所。 2. 協助登記至避難所人員之身份、人數。 3. 設置服務站，提供協助與諮詢。 4. 協助疏散學區周遭受災民眾至避難所。 5. 協助發放生活物資、糧食及飲水。 6. 各項救災物資之登記、造冊、保管及分配。 7. 協助設置警戒標誌及交通管制。 8. 維護學校災區及避難場所治安。
	組員	曾莉鈞	六甲導師	楊淑雯	
		楊淑雯	三甲導師	曾莉鈞	
		林文	二甲導師	陳姝娟	
		陳姝娟	一甲導師	林文	
		劉慧萍	幼兒園太陽	陳佳穗	
		陳佳穗	幼兒園月亮	鄭毓樺	
		鄭毓樺	幼兒園月亮	陳佳穗	
		葉淑金	幼兒園彩虹	楊斯涵	
		楊斯涵	幼兒園彩虹	葉淑金	
		陳錦秀	幼兒園廚師	支援幼兒園	
外聘教師	臨時任務				
搶救組	組長	黃信穎	總務主任	張淑英	1. 受災學校教職員生之搶救及搜救。 2. 清除障礙物協助逃生。 3. 強制疏散不願避難之學校教職員生 4. 依情況支援避難引導組。 5. 檢傷分類，基本急救、重傷患就醫護送。 6. 心理諮商。 7. 急救常識宣導。 8. 提供紓解壓力方法。
	組員	張淑英	六甲導師	黃信穎	
		蕭美素	護理師	陳靜文	
		陳靜文	幹事	蕭美素	
		林佳伶	科任教師攝影	張淑英	
		吳玉燕	幼兒園太陽	劉慧萍	
		蔡永當	工友	胡榮生	
		胡榮生	保全	蔡永當	

附件 6

學校地震避難掩護演練執行成效表

縣市：_____

學校名稱：_____

預演：日期_____ 正式演練：日期_____

	演練前	演練中	演練後
優點			
缺點			
改善建議			
執行心得			

註1：本表由各主管教育行政機關所轄學校及幼兒園填報。

註2：本表為參考表格，請各校依實際執行情形參酌使用。