

1



近1年有風險性行爲者、過去曾感染性病或性接觸對象有前述任一情形者，請接種M痘疫苗

2



接種2劑保護力達9成
保護自己也保護親密接觸的人

3

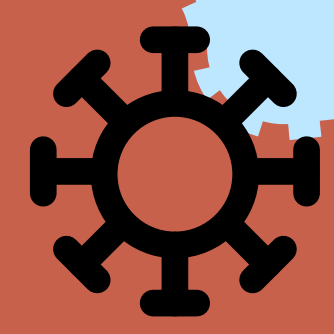


免登記
直接至醫療院所
預約掛號

本土M痘ing
接種疫苗定下心



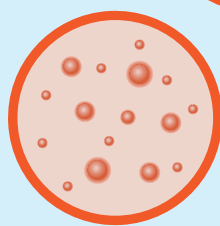
衛生福利部疾病管制署廣
TAIWAN CDC 告



注意

M痘

你該這樣做

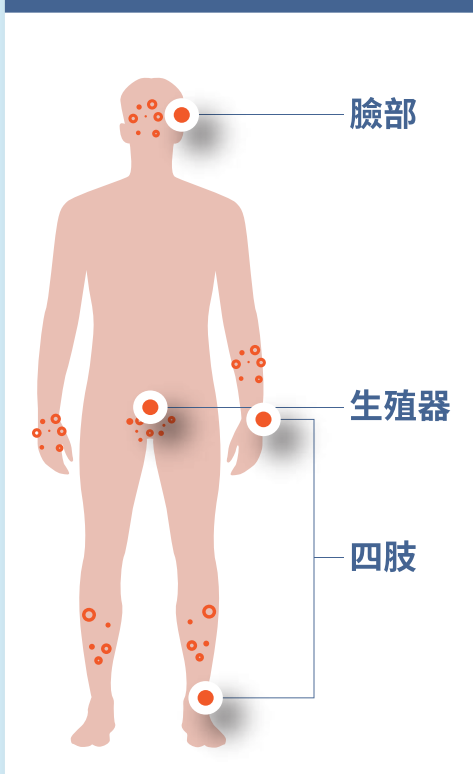


國內已有本土M痘案例，民眾若前往流行地區或國內高風險場域，應避免與不特定人士親密接觸。



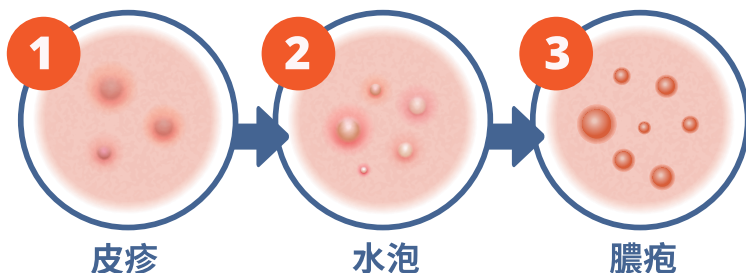
如有任何疑似症狀，請佩戴口罩並立即就醫告知旅遊史、高風險場域暴露史與接觸史。

+ 症狀好發部位



+ M痘症狀

在臉部、四肢、肛門及生殖器附近，出現不同型態的皮膚病灶，如：皮疹、水泡、膿疱



+ 可能伴隨症狀



衛生福利部疾病管制署
TAIWAN CDC



www.cdc.gov.tw



1922防疫達人
www.facebook.com/TWCDC



Taiwan CDC
LINE@

M痘

M P O X

您需要知道的事

M痘疫情在許多國家是進行式

- 我國自2022/6/23列為第二類法定傳染病
- M痘是**可以預防**的，潛伏期約為3-21天，大多數人約2-4週會痊癒，少數人(如孕婦、幼童、長者、嚴重免疫不全者等)感染後發生重症的可能性高
- 確診後可能造成**身體極度不適或疼痛**
- 雖然M痘可以影響任何人，傳播途徑包括人傳人(親密接觸或飛沫傳播)或動物傳人，但此波疫情**主要傳播途徑為人傳人、親密接觸為主**，且多數病例為男性

常見症狀

- 臉部、四肢、生殖器出現**不同型態的皮膚病灶**
- 發燒、頭痛、精神不濟
- **淋巴結腫大**(頸部、腋窩、腹股溝等處)
- 肌肉及背部痠痛
- 直腸出現疼痛腫脹
- 小便時疼痛或排尿困難



M痘傳播途徑

- 人傳人：
 - 密切接觸病患的皮膚病灶處
 - 與病患發生親密接觸之**性行為**(口交、肛交或陰道交)
 - 接觸病患生殖器(陰莖、睪丸、陰唇及陰道)或肛門
 - 與病患進行擁抱、親吻或按摩
 - 接觸到病患呼吸道分泌物、損傷的皮膚或黏膜或被污染物品(包含衣服、床上用品、毛巾等個人物品)
 - **飛沫傳播**: 需在長時間面對面接觸情境下較容易發生
 - **母子垂直感染**: 可經胎盤垂直傳染給胎兒，或於產程中因接觸而傳染
- 人畜共通傳染: 直接接觸感染動物的血液、體液、損傷的皮膚或黏膜而被感染或食用受感染的動物肉類

如何保護自己預防感染

- 若您符合M痘疫苗接種對象，**請接種疫苗**
- **避免與不特定對象發生親密行為**
- 隨時隨地**注意自身狀況**並檢查是否出現疑似症狀
- 如出現疑似症狀，務必佩戴口罩儘速就醫，並告訴醫師**疑似M痘接觸史、高風險場域的暴露**
- 保持良好**手部衛生**(勤洗手、勿摸眼口鼻)
- 如家中有M痘病患，請做好**居家環境清潔及消毒**
- 若前往流行地區，**避免與野生動物接觸和生食肉類**



M痘疫苗

- 屬**活性減毒非複製型疫苗**，由於不會在哺乳類細胞內複製，可視為非活性疫苗，**安全性相對高**
- 我國建議接種對象包含：
 - ① 與確診M痘個案曾性接觸之高風險接觸者
 - ② 正痘病毒屬之實驗室操作人員
 - ③ 近6個月內曾有高風險性行為者(性病患者、多重性伴侶、性交易服務者、於營業場所發生性行為者等)
 - ④ 照顧M痘確診個案之醫護或清潔人員、協助採檢人員或執行疫苗接種作業人員
- 接種第1劑M痘疫苗**14天後**保護力才能達到4-8成，所以在**14天內**仍要留意避免風險行為
- 與第1劑間隔28天以上，**完成第2劑疫苗接種**，則可趨近於**9成保護力**
- 接種後的副作用包括注射部位疼痛、發紅、腫脹、全身肌肉痠痛等



任何人都可能感染或傳播M痘，我們共同的敵人是病毒，只要齊心協力做好預防工作，我們就能一起遏止疫情

