

# 臺南區十二年國民基本教育 適性入學宣導

新市國中校長 **薛英斌**  
(Principal Birdy Ying-pin Hsueh)



# 詳閱學校首頁升學資訊

訊息公告

2 所有消息	公告宣導	新生/招生專區	榮譽榜	防疫專區	媒體報導
研習進修	<b>升學資訊</b>	家庭教育	適性入學	獎助學金	學習活動
輔導室	總務處	人事會計	午餐團隊	健康促進	

- 2023-12-20 **註冊組** 113學年升學相關網站
- 2023-12-06 **註冊組** 台南應用科技大學113學年度招生
- 2023-11-24 **註冊組** 臺南區高級中等學校特色招生核定作業要點
- 2023-11-24 **註冊組** 敏惠醫護管理專科學校五專入學說明會
- 2023-11-02 **註冊組** 國立臺北藝術大學113學年度舞蹈學系七年一貫制學士班招生
- 2023-10-27 **註冊組** 國立臺南第一高級中學-113學年度高中科學班甄選入學暨教育理念說明會
- 2023-10-25 **註冊組** 113學年度五專優先免試入學招生之「多元學習表現-服務學習」之服務時數積分採計原則
- 2023-10-25 **註冊組** 113學年度五專聯合免試入學招生之「多元學習表現-服務學習」之服務時數積分採計原則

※詳閱簡章(請113年度最新簡章公告為主※)

多請教  
導師  
教務處(註冊組)  
輔導活動老師

無人機探究社 防災教育網 成績查詢

停課不停學資訊專區

國三升學資訊

新市國中力宇線上  
教學平台運用

直播說明會112/11/16

# 113學年度國中教育會考及全國高級中等學校與專科學校五年制適性入學重要日程表

## 113學年度國中教育會考及全國高級中等學校與專科學校五年制適性入學重要日程表

教育部112年9月21日臺教授國部字第1120112155號函

月	日	星期	辦理事項
2 月份	19	一	1. 19日-26日：身心障礙學生適性輔導安置報名 (臺北市、新北市、桃園市、臺中市及高雄市除外) 2. 19日-3月1日：藝才班術科測驗報名
	:		
	22	四	22日-3月6日：科學班報名

月	日	星期	辦理事項
3 月份	1	五	建教合作班報名開始日
	:		
	7	四	7日-9日：國中教育會考報名
	:		
	11	一	1. 進修部辦理非應屆畢業生免試入學開始日 2. 11日-15日：特色招生專業群科甄選入學報名
:			
	16	六	科學班科學能力檢定

月	日	星期	辦理事項
	3	一	身心障礙學生適性輔導安置結果公告 (臺北市、新北市、桃園市、臺中市及高雄市除外)
:			
	7	五	1. 寄發國中教育會考成績通知單並開放網路查詢 2. 7日-13日：藝才班分發報名
:			
	14	五	1. 各校直升入學放榜截止日 2. 技優甄審入學放榜 3. 五專優先免試入學放榜 4. 特色招生專業群科甄選入學放榜 5. 實用技能學程放榜
:			
	16	日	運動績優生甄試術科檢定
	17	一	1. 技優甄審入學報到 2. 試辦學習區完全免試入學報到

註冊組下學期發放詳版

# 高中職 免試入學 超額比序 項目表

總分108分

比序項目		積分換算					最高分數	備註
1.志願序	志願序	第1志願序學校 12分	第2志願序學校 11分	第3志願序學校 10分	第4志願序學校 9分	第5志願序學校 8分	12分	學生參考國中學生生涯輔導紀錄手冊之生涯發展規劃書，選填志願。 1. 每一志願序至多可選填3校為一群組，其志願序積分相同。 2. 同一志願序學校如有多科別，選填時視為同一志願序，其志願序積分相同。 3. 同一學校第2次選填，視為不同志願序。 4. 第6志願序(含)後志願選填以單科為單位，以7分計。
		<b>* 志願序12分</b>						
2.多元學習表現	競賽成績	國際第一名	國際第二名	國際第三名	國際第四至八名		最高採計50分	1. 限國中階段(七上至九上五學期)獲得之成績始採計。 2. 競賽項目：科學展覽、各學科能力競賽、語文類競賽、藝能類競賽、運動類競賽。 3. 同一性質或同一項目之競賽，僅擇優計分一次。 4. 本項最高10分。
		國際第一名10分	國際第二名9分	國際第三名8分	國際第四至八名7分			
		全國第一名	全國第二名	全國第三名	全國第四至八名			
	全國第一名7分	全國第二名6分	全國第三名5分	全國第四至八名4分				
	縣市第一名	縣市第二名	縣市第三名	縣市第四至八名				
	縣市第一名4分	縣市第二名3分	縣市第三名2分	縣市第四至八名1分				
獎勵紀錄	<b>多元學習表現採計 七上至九下開學前一日 113年2月15日(三)</b>						1. 由國中依學生表現計算之。	
服務學習							2. 獎勵紀錄、服務學習、社團參與各項單項最高採計15分。	
社團參與							3. 體適能最高採計10分。	
體適能							4. 語言認證最高採計5分	
語言認證								
3.就近入學	符合	10分	不符	0分			10分	<b>* 就近入學10分</b>
4.國中教育會考	會考分數五科加上寫作測驗總積分為36分，每一科A++(7分)、A+(6分)、A(5分)、B++(4分)、B+(3分)、B(2分)、C(1分)。寫作測驗6級分1分、5級分0.8分、4級分0.6分、3級分0.4分、2級分0.2分、1級分0.1分、0級分0分。					36分	<b>* 教育會考36分</b>	
參考總分							108	

# 高中職 免試入學 超額比序 項目表

比序項目		積分換算					最高分數	備註
1.志願序	志願序	第1志願序學校 12分	第2志願序學校 11分	第3志願序學校 10分	第4志願序學校 9分	第5志願序學校 8分	12分	學生參考國中學生生涯輔導紀錄手冊之生涯發展規劃書，選填志願。 1. 每一志願序至多可選填3校為一群組，其志願序積分相同。 2. 同一志願序學校如有多科別，選填時視為同一志願序，其志願序積分相同。 3. 同一學校第2次選填，視為不同志願序。 4. 第6志願序(含)後志願選填以單科為單位，以7分計。
		<b>志願序12分</b>						
2.多元學習表現	競賽成績	國際第一名	國際第二名	國際第三名	國際第四至八名		最高採計50分	1. 限國中階段(七上至九上五學期)獲得之成績始採計。 2. 競賽項目：科學展覽、各學科能力競賽、語文類競賽、藝能類競賽、運動類競賽。 3. 同一性質或同一項目之競賽，僅擇優計分一次。 4. 本項最高10分。
		國際第一名10分	國際第二名9分	國際第三名8分	國際第四至八名7分			
		全國第一名	全國第二名	全國第三名	全國第四至八名			
	全國第一名7分	全國第二名6分	全國第三名5分	全國第四至八名4分				
	縣市第一名	縣市第二名	縣市第三名	縣市第四至八名				
	縣市第一名4分	縣市第二名3分	縣市第三名2分	縣市第四至八名1分				
獎勵紀錄							1. 由國中依學生表現計算之。 2. 獎勵紀錄、服務學習、社團參與各項單項最高採計15分。 3. 體適能最高採計10分。 4. 語言認證最高採計5分	
服務學習								
社團參與								
體適能								
	語言認證							
3.就近入學		符合10分	不符0分				10分	
4.國中教育會考		會考分數五科加上寫作測驗總積分為36分，每一科A++(7分)、A+(6分)、A(5分)、B++(4分)、B+(3分)、B(2分)、C(1分)。寫作測驗6級分1分、5級分0.8分、4級分0.6分、3級分0.4分、2級分0.2分、1級分0.1分、0級分0分。					36分	
參考總分							108	

# 七、臺南區高級中等學校免試入學暨特色招生考試分發入學志願選填網站

<https://tn.entry.edu.tw>





臺南區高級中等學校  
免試入學委員會

網站地圖

-  **技優甄審報名**  
學生端選填志願、國中端作業處理、技優榜單查詢...等
-  **臺南區免試入學系統**  
集報、個報學生選填志願(免試)、國中端作業處理、查榜...等
-  **變更就學區**  
《尚未開放》
-  **免試委員會網站**
-  **臺南區 免試學生查榜**  
集報、個報學生查榜...等
-  **臺南區完免入學系統**  
集報、國中端作業處理...等

## (七)選填志願注意事項4

- ▶ 第一次學生上網選填志願模擬：  
113年1/5(五)上午12:00至1/9(二)下午5:00前
- ▶ 第二次學生上網選填志願模擬：  
113年4/5(五)上午12:00至4/9(二)下午5:00前
- ▶ 正式志願選填日：  
113年6/21(五)上午12:00至6/25(二)下午5:00前
- ▶ 模擬及正式選填志願，學生可在家選填。若學生家中無法進行電腦選填志願者，請學校協助安排電腦教室供學生志願選填。

## (六)超額比序-志願序1 (12分)

第一志願序 學校	第二志願序 學校	第三志願序 學校	第四志願序 學校	第五志願序 學校	其他志願序 學校
12	11	10	9	8	7

1. 每一志願序至多可選填3校為一群組，其志願序積分相同。
2. 同一志願序如有多科別，選填時視為同一志願序，其志願序分數相同。
3. 同一學校第二次選填，視為不同志願序。
4. 第6志願序後(含第6志願)志願選填以單科為單位，以7分計。



# 高中職 免試入學 超額比序 項目表

總分108分

比序項目		積分換算					最高分數	備註
1. 志願序	志願序	第1志願序學校 12分	第2志願序學校 11分	第3志願序學校 10分	第4志願序學校 9分	第5志願序學校 8分	12分	學生參考國中學生生涯輔導紀錄手冊之生涯發展規劃書，選填志願。 1. 每一志願序至多可選填3校為一群組，其志願序積分相同。 2. 同一志願序學校如有多科別，選填時視為同一志願序，其志願序積分相同。 3. 同一學校第2次選填，視為不同志願序。 4. 第6志願序(含)後志願選填以單科為單位，以7分計。
2. 多元學習表現	競賽成績	國際第一名	國際第二名	國際第三名	國際第四至八名		最高採計50分	1. 限國中階段(七上至九上五學期)獲得之成績始採計。 2. 競賽項目：科學展覽、各學科能力競賽、語文類競賽、藝能類競賽、運動類競賽。 3. 同一性質或同一項目之競賽，僅擇優計分一次。 4. 本項最高10分。 1. 由國中依學生表現計算之。 2. 獎勵紀錄、服務學習、社團參與各項單項最高採計15分。 3. 體適能最高採計10分。 4. 語言認證最高採計5分
		全國第一名	全國第二名	全國第三名	全國第四至八名			
		縣市第一名	縣市第二名	縣市第三名	縣市第四至八名			
	獎勵紀錄	<p style="text-align: center;"><b>多元學習表現採計</b> <b>七上至九下開學前一日</b> <b>113年2月15日(三)</b></p>						
	服務學習							
	社團參與							
體適能								
語言認證								
3. 就近入學	符合	10分	不符	0分			10分	
4. 國中教育會考	會考分數五科加上寫作測驗總積分為36分，每一科A++(7分)、A+(6分)、A(5分)、B++(4分)、B+(3分)、B(2分)、C(1分)。寫作測驗6級分1分、5級分0.8分、4級分0.6分、3級分0.4分、2級分0.2分、1級分0.1分、0級分0分。					36分		
參考總分						108		

多元學習表現50分

## (九)多元學習-競賽成績3

- ➡ 競賽成績(連同語言認證)學生網路填報：
  - ➡ 113年2月24日(六)至113年3月1日(四)
  
- ➡ 競賽成績(連同語言認證)審查資料送件：
  - ➡ 113年3月6日(三)至113年3月7日(四)
    - ◎ 平時妥善保管獎狀
    - ◆ 國三寒假競賽加分審核資料準備

# 高中職 免試入學 超額比序 項目表

比序項目		積分換算					最高分數	備註
1.志願序	志願序	第1志願序學校 12分	第2志願序學校 11分	第3志願序學校 10分	第4志願序學校 9分	第5志願序學校 8分	12分	學生參考國中學生生涯輔導紀錄手冊之生涯發展規劃書，選填志願。 1. 每一志願序至多可選填3校為一群組，其志願序積分相同。 2. 同一志願序學校如有多科別，選填時視為同一志願序，其志願序積分相同。 3. 同一學校第2次選填，視為不同志願序。 4. 第6志願序(含)後志願選填以單科為單位，以7分計。
2.多元學習表現	競賽成績	國際第一名	國際第二名	國際第三名	國際第四至八名		最高採計50分	1. 限國中階段(七上至九上五學期)獲得之成績始採計。 2. 競賽項目：科學展覽、各學科能力競賽、語文類競賽、藝能類競賽、運動類競賽。 3. 同一性質或同一項目之競賽，僅擇優計分一次。 4. 本項最高10分。  1. 由國中依學生表現計算之。 2. 獎勵紀錄、服務學習、社團參與各項單項最高採計15分。 3. 體適能最高採計10分。 4. 語言認證最高採計5分
		全國第一名	全國第二名	全國第三名	全國第四至八名			
		縣市第一名	縣市第二名	縣市第三名	縣市第四至八名			
	獎勵紀錄							
	服務學習							
	社團參與							
體適能								
語言認證								
3.就近入學	符合	10分	不符	0分			10分	
4.國中教育會考	會考分數五科加上寫作測驗總積分為36分，每一科A++(7分)、A+(6分)、A(5分)、B++(4分)、B+(3分)、B(2分)、C(1分)。寫作測驗6級分1分、5級分0.8分、4級分0.6分、3級分0.4分、2級分0.2分、1級分0.1分、0級分0分。					36分		
參考總分							108	

就近入學10分

# (十一)就近入學(以新市區為例)

就近入學區  
得10分

國立玉井工商、國立曾文家商、國立曾文農工、  
市立土城高中、市立大灣高中、市立永仁高中、  
國立南大附中、國立新化高中、國立新化高工、  
國立新豐高中、市立南寧高中、國立善化高中

全區型學校：

臺南一中、臺南女中、臺南二中、家齊女中、  
南科實中、臺南高工、臺南高商、臺南海事

私立高中職：所有私立高中、所有私立高職

非就近入學  
得0分

國立白河商工、國立北門高中、國立北門農工

**特別留意**

# 高中職 免試入學 超額比序 項目表

比序項目		積分換算					最高分數	備註	
1. 志願序	志願序	第1志願序學校 12分	第2志願序學校 11分	第3志願序學校 10分	第4志願序學校 9分	第5志願序學校 8分	12分	學生參考國中學生生涯輔導紀錄手冊之生涯發展規劃書，選填志願。 1. 每一志願序至多可選填3校為一群組，其志願序積分相同。 2. 同一志願序學校如有多科別，選填時視為同一志願序，其志願序積分相同。 3. 同一學校第2次選填，視為不同志願序。 4. 第6志願序(含)後志願選填以單科為單位，以7分計。	
2. 多元學習表現	競賽成績	國際第一名	國際第二名	國際第三名	國際第四至八名		最高採計50分	1. 限國中階段(七上至九上五學期)獲得之成績始採計。 2. 競賽項目：科學展覽、各學科能力競賽、語文類競賽、藝能類競賽、運動類競賽。 3. 同一性質或同一項目之競賽，僅擇優計分一次。 4. 本項最高10分。	
		全國第一名	全國第二名	全國第三名	全國第四至八名				
		縣市第一名	縣市第二名	縣市第三名	縣市第四至八名				
	獎勵紀錄								1. 由國中依學生表現計算之。 2. 獎勵紀錄、服務學習、社團參與各項單項最高採計15分。 3. 體適能最高採計10分。 4. 語言認證最高採計5分
	服務學習								
	社團參與								
體適能									
語言認證									
3. 就近入學	符合	10分	不符	0分			10分		
4. 國中教育會考	會考分數五科加上寫作測驗總積分為36分，每一科A++(7分)、A+(6分)、A(5分)、B++(4分)、B+(3分)、B(2分)、C(1分)。寫作測驗6級分1分、5級分0.8分、4級分0.6分、3級分0.4分、2級分0.2分、1級分0.1分、0級分0分。					36分			
參考總分							108		

總分108分

教育會考36分

# (十二)國中教育會考

113年5月18日 (六)		113年5月19日 (日)	
🔔08:20- 08:30	考試說明	🔔08:20- 08:30	考試說明
🔔08:30-🔔09:40	社 會	🔔08:30-🔔09:40	自 然
09:40- 10:20	休息	09:40- 10:20	休息
🔔10:20- 10:30	考試說明	🔔10:20- 10:30	考試說明
🔔10:30-🔔11:50	數 學	🔔10:30-🔔11:30	英語 (閱讀)
11:50- 13:40	午休	11:30- 12:00	休息
🔔13:40- 13:50	考試說明	🔔12:00- 12:05	考試說明
🔔13:50-🔔15:00	國 文	🔔12:05-🔔12:30	英語 (聽力)
15:00- 15:40	休息		
🔔15:40- 15:50	考試說明		
🔔15:50-🔔16:40	寫作測驗		

## (十二)國中教育會考

教育會考

時間：113年5月18、19日(六、日)

應屆、非應屆畢業生學生都必須參加會考

成績公告

時間：113年6月7日(五)

志願選填

時間：113年6月21-25日

應屆、非應屆學生都必須上網選填

# 四、國中教育會考網站

16

<https://cap.rcpet.edu.tw/>

認識會考 ▾ 歷史訊息 ▾ 考試內容 ▾ 成績計算 ▾ 試務工作 ▾ 應考服務 ▾ 歷屆試題 ▾ 宣導專區 ▾ 相關網站 ▾ 常見問題 ▾ 飛揚 ▾ 徵題專區 ▾ 學力品質監控

## 世紀教育工程的重要環節

打造一個適性發展、多元學習、又具競爭力的學習環境



### 最新消息

公告日期	標題
108.08.30	<a href="#">111年國中教育會考各科等級表現描述與參考試題本公告【置頂】</a>
110.11.01	本中心將於11/02 12:00~13:00進行網路設備調整，調整期間網路會有偶發短暫中斷情形，造成不便敬請見諒。
110.09.22	為配合設備更新作業，除會考官網，其餘中心相關系統網站將於9月25日(六)8時至17時暫停服務，造成不便敬請見諒。
110.08.26	<a href="#">111年國中教育會考寫作測驗儲備評閱委員招募公告</a>
110.08.03	依據教育部110年8月2日臺教授國部字第1100081564號函，為因應111學年度大學各類招生考試重要日程表，111年國中教育會考考試日期訂於111年5月21、22日(星期六、日)。
110.06.18	110年國中教育會考成績查詢服務已結束

[more...](#) >>

### 快速連結

[111年國中教育會考各考區\(場\)試務主辦學校](#)

[111年國中教育會考問與答](#)

國中教育會考個別報名系統，下載[考生版操作手冊](#)

[111學年度國中教育會考及全國高級中等學校與專科學校五年制適性入學重要日程表](#)

保有個人資料檔案公開項目彙整表(V2.1)

考生個人資料蒐集、處理及利用告知事項



# 重要能力培養

- 耐心解讀/摘要擷取關鍵訊息(閱讀)
- 跨領域多元文本(閱讀-背景知識拓展)
- 複習核心概念(定義/特徵/例子/非例子)
- 圖表判讀/文字轉圖表/圖表轉文字
- 預測/關鍵字訓練(尤其是英聽測驗)
- 因果/比較異同/連結與推測
- 科技平台運用(力字平台/Cool English)

# 寒假下午/國三下周末/考前衝刺班

學力基礎勿輕忽



**A Better School**  
because of **ME**

**新勢有我**

**臺南市立新市國中**  
Tainan Municipal Sinshih Junior High School

# 升學輔導/校友表現

**RISING STAR**  
Congratulations

**詹晉楷** (8A+) **葉宇喬** (7A+) **翁子揚** (6A+)

**曾惟家** (6A+) **李亞澄** (5A+) **詹智宇** (4A+)

**表現亮眼**

**達 台南一中 台南女中 錄取門檻**

Sinshih Junior High School  
新市國民中學



# 升大學表現

臺南市立新市國民中學

人文心科技情

創造新勢/視紀

Congratulations

**狂賀**

本校校友  
**郭婕琳**

錄取

◆ **中國醫藥大學**  
**中醫學系甲組**

Sinshih  
Junior High School  
新市國民中學

Congratulations

**狂賀**

本校校友  
**曾國賢**

錄取

◆ **臺灣科技大學**  
**機電技優專班**

Sinshih  
Junior High School  
新市國民中學

Congratulations

**狂賀**

本校校友  
**盧辰碩**

錄取

◆ **成功大學**  
**水力及海洋工程學系**

Sinshih  
Junior High School  
新市國民中學

Congratulations

**狂賀**

本校校友  
**余叡誠**

錄取

◆ **政治大學**  
**哲學系**

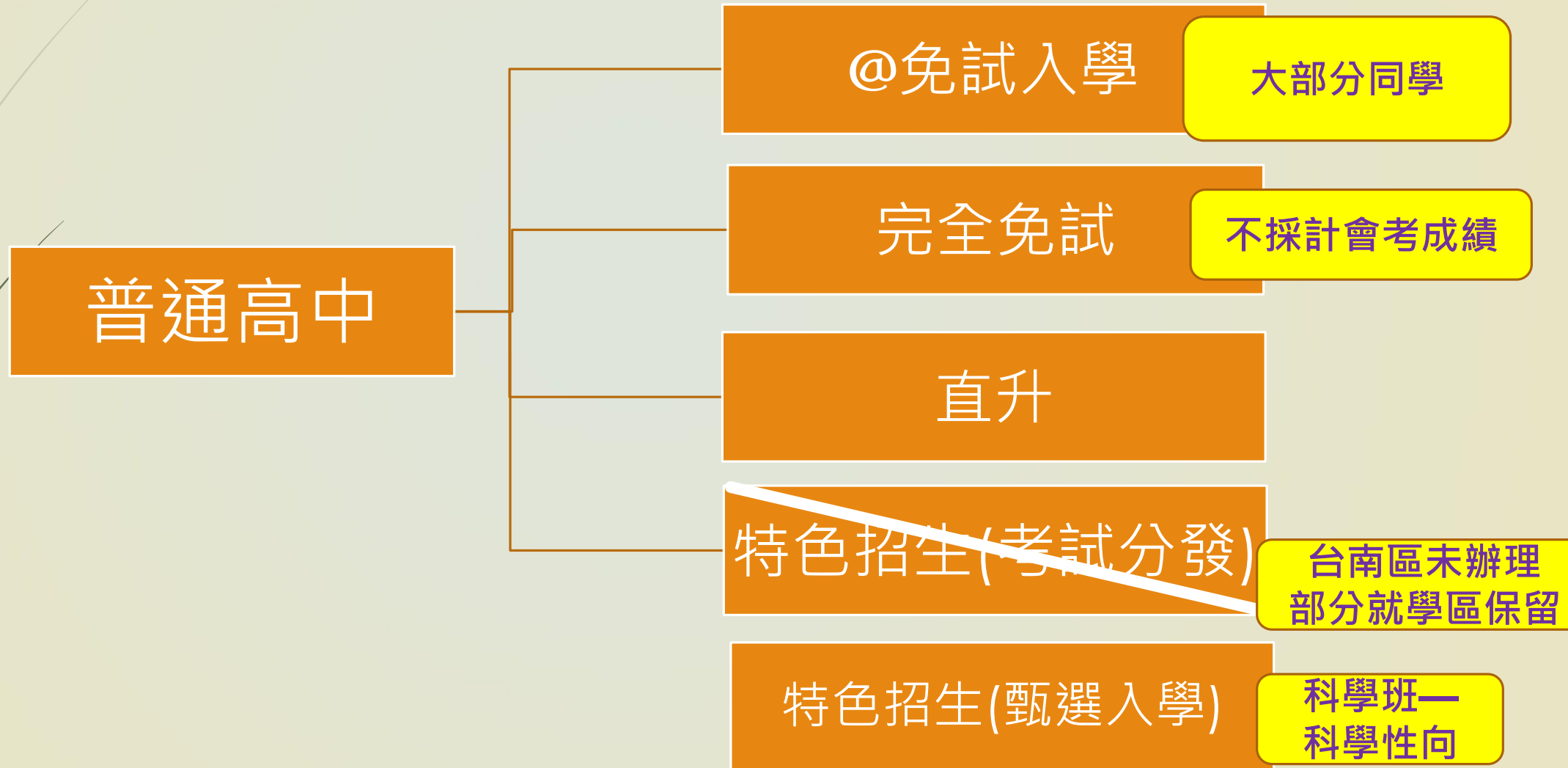
Sinshih  
Junior High School  
新市國民中學

# 重要提醒

21

- ➡ 會考成績/志願序非常重要
- ➡ 高中職免試比序與五專比序不同
  - ➡ 採計項目
  - ➡ 採計截止時間(銷過/服務學習)
    - ➡ 高中職採計-至113年2月15日止
    - ➡ 五專採計-至113年5月14日(含)止
- ➡ 報到與放棄錄取資格的時間。

# 升學管道—學術傾向



# 臺南區高中職多元入學重要日程表

23

1. 藝術才能班
2. 專業群科
3. 體育班

1. 藝術才能班、專業群科、體育班
2. 可跨區報考
3. 需先術科測驗

7月放榜 報到

術科測驗

特色招生  
(甄選入學)

報到

3月

5月中旬

6月

7月

4、5月

直升

科學班(4月報到)

特色招生  
(甄選入學)

教育會考

免試入學

特色招生  
(考試分發)

免試續招  
(7月中下旬)

完全免試

臺南區高中職

1. 可跨區報考
2. 參加學科測驗

(112學年度臺南區未辦理)

# 近年畢業校友升大學表現(高中)

## 九、近年畢業校友升大學表現(摘要版)

姓名	錄取大學科系	姓名	錄取大學科系
劉○妤	中國醫藥科技大學 中醫系	戴○慈	長庚大學 中醫學系
黃○羚	上海復旦大學 新聞傳播學系	洪○霏	臺灣大學 生物產業傳播暨發展學系
許○憲	清華大學 物理系	王○彪	政治大學 外交學系
王○豪	成功大學 電機工程學系	王○翔	中央大學 土木工程學系
陳○婷	中興大學 化學工程學系	許○綺	中正大學 犯罪防治學系
陳○文	中正大學 外國語文學系	劉○彤	中正大學 經濟學系
鄭○皓	中興大學生物產業機電工程學系	陳○蓁	臺灣師範大學 體育與運動科學系
余○婕	中山醫學大學 護理學系	鄭○岑	中山醫學大學 營養學系
洪○琴	成功大學 政治學系	林○旻	中興大學 生命科學系
蔡○誼	暨南國際大學財務金融學系	楊○樺	臺北教育大學 數位科技設計學系
許○哲	臺中教育大學數學教育學系	林○詔	暨南國際大學 經濟學系



## (三)特色招生甄選入學---科學班1

- 113年3月16日進行科學班科學能力檢定
- 以科學營的方式辦理考試，測驗科目為科學實驗。準備方式除了學校課業學習之外，特別需要著重實驗原理、設計及操作。

學校	特色班別名稱	班級數	招生數	總數
臺南一中	科學班(男女兼收)	1	23	23

## (十四) 試辦學習區完全免試

- 不採計會考成績
- 報名人數未超過招生人數，則全部錄取。若有超額，則依臺南市免試入學超額比序表中之**多元學習表現**之分數進行超額比序。(50分)多元學習表現總積分相同者，則依照以下順序來進行比序：
  1. 經濟弱勢(低收入戶子女)
  2. 體適能、
  3. 社團參與、
  4. 獎勵紀錄、
  5. 服務學習、
  6. 競賽成績、
  7. 語言認證
- 選填方式採**一校一科**方式辦理。

## (十四) 試辦學習區完全免試—重要日程表

項目	日期
1. 國中集體報名	113年5月7-8日(二-三)
2. 公告錄取名單	113年5月16日(四)
3. 國中教育會考	113年5月18-19日(六-日)
4. 錄取報到	113年6月17日(一)
5. 已報到者聲明放棄錄取資格	113年6月18日(二)

# (十四) 試辦學習區完全免試—112辦理學校

高級中學	招生科別	招生名額	對應國中
北門農工	電腦機械製圖科	42	佳里國中、佳興國中 學甲國中、竹橋國中 後港國中、將軍國中 北門國中、昭明國中
<u>善化高中</u>	普通科	189	善化國中、 <u>新市國中</u> 南科實中、安定國中 大內國中、山上國中

以上為112年度免試資料，113年度請以公告為主。

# 寒假下午/國三下周末/考前衝刺班

學力基礎勿輕忽  
千金難買早知道  
別放棄點滴累積

*A* Better School  
because of **ME**

**新勢有我**

**臺南市立新市國中**

Tainan Municipal Sinshih Junior High School

# 升學管道—藝術才能體育傾向

普通高中

特色招生(甄選入學)

美術 音樂  
舞蹈 體育

## (一)特色招生甄選入學---藝術才能班1

- 分為**音樂班、美術班、舞蹈班、戲劇班**等四類。
- 藝術才能班甄選入學以聯合辦理為原則。國中非藝術才能班學生亦可報考，**且不受免試就學區之限制**，但僅能向一區（校）報名術科測驗及申請分發。

## (一)特色招生甄選入學---藝術才能班2

- 113年2月底~3月初報名，4月進行術科測驗
- 考試科目與以往相同

學校	特色班別名稱	班級數	招生數	總數
臺南二中	美術資優班	1	25	25
臺南女中	音樂資優班	1	25	25
家齊高中	舞蹈資優班	1	25	25
新營高中	美術資優班	1	25	25

有意報考者，請家長務必提醒孩子注意  
教務處公布之報名相關期程



## 臺灣南區 113 學年度高級中等學校美術班特色招生 甄選入學聯合分發招生資料表

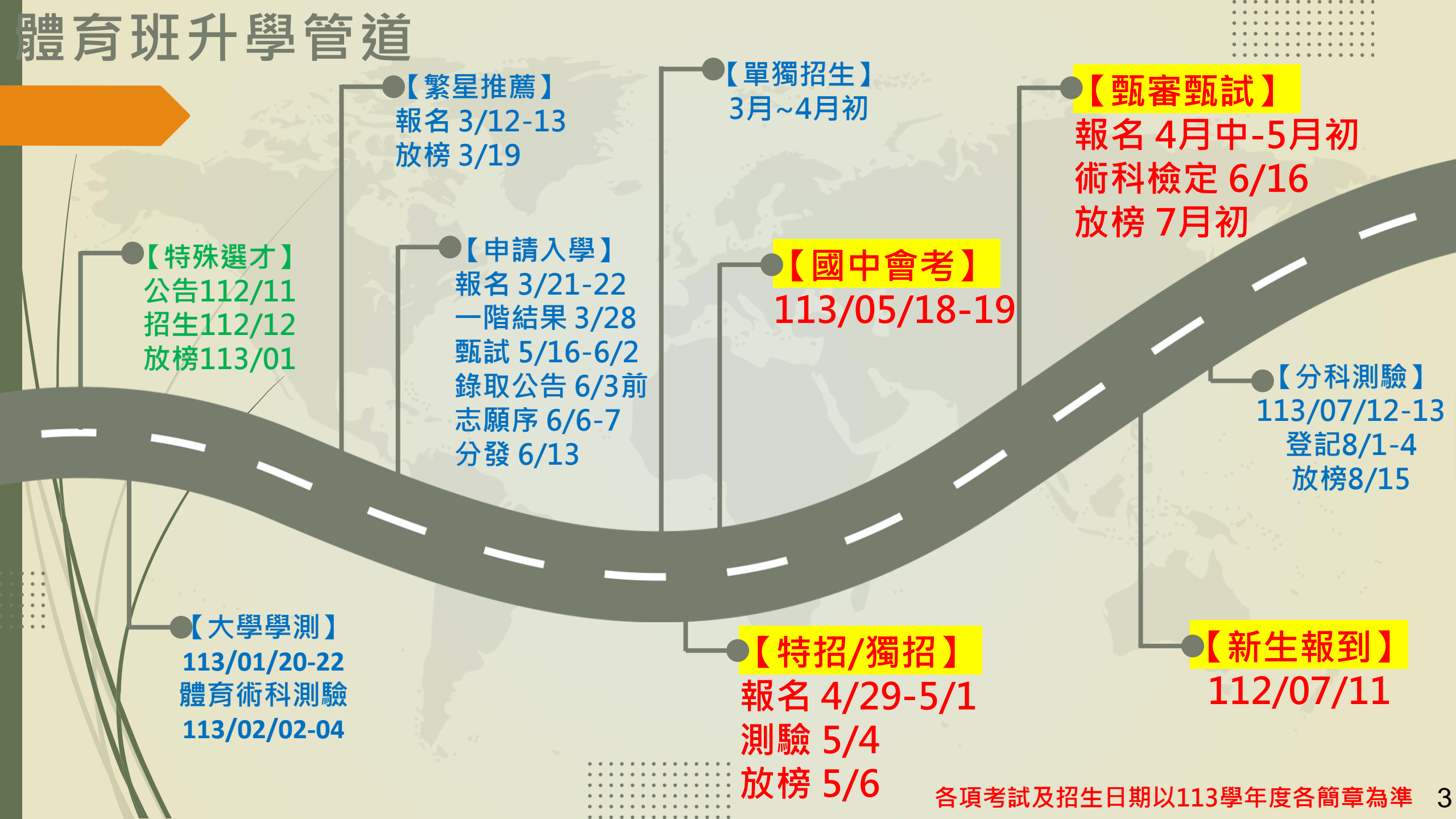
校名	國立臺南第二高級中學	招生人數	總學生人數：23	
招生目標	招收五育均衡發展及美術資優之學生，輔導其適性發展。			
報名條件與成績處理				
113 年國中教育會考科目及門檻	聯合術科測驗成績			
國文、英語、數學、社會、自然達 B 其中國文需達 B+，其餘科目任一科需達 B+	科目	滿分	採計加權方式	原始分數門檻
	素描	100	x4	--
	水彩	100	x2.5	--
	水墨	100	x2.5	--
	書法	100	x1	--
	加權後總分門檻			750

考試科目  
報名門檻

## (二)特色招生甄選入學--體育班1

- 高級中等學校體育班辦理特色招生甄選入學，係依術科測驗分數作為入學依據。由學校依體育班發展運動種類及特色課程內容，設計考科及計分方式。
- 招生方式得由學校選擇採取獨立或聯合招生方式為之，招生範圍則不受免試就學區限制，各校可跨區招生，學生也可跨區報考。
- 113年4/29-5/1報名，5月4日進行術科測驗。

# 體育班升學管道



●【**繁星推薦**】  
報名 3/12-13  
放榜 3/19

●【**單獨招生**】  
3月~4月初

●【**甄審甄試**】  
報名 4月中-5月初  
術科檢定 6/16  
放榜 7月初

●【**特殊選才**】  
公告112/11  
招生112/12  
放榜113/01

●【**申請入學**】  
報名 3/21-22  
一階結果 3/28  
甄試 5/16-6/2  
錄取公告 6/3前  
志願序 6/6-7  
分發 6/13

●【**國中會考**】  
113/05/18-19

●【**分科測驗**】  
113/07/12-13  
登記8/1-4  
放榜8/15

●【**大學學測**】  
113/01/20-22  
體育術科測驗  
113/02/02-04

●【**特招/獨招**】  
報名 4/29-5/1  
測驗 5/4  
放榜 5/6

●【**新生報到**】  
112/07/11

## (二)特色招生甄選入學---體育班3

36

### 臺南區體育班甄選入學學校

學校	類別	班級數	招生總數
北門高中	足球(男20)、田徑(15)	1	35
土城高中	射箭(8)、划船(8)、輕艇(5)、壘球(女9)	1	30
南寧高中	羽球(男6)、軟式網球(男10女4)、跆拳道(10)	1	30
新豐高中	羽球(17)、足球五人制(男8)、桌球(女5)	1	30
善化高中	籃球(男9)、棒球(男18)、網球(8)	1	35
北門農工	跆拳道(12)、排球(女12)、軟式網球(6)	1	30
曾文農工	排球(男10)、跆拳道(12)、武術(8)	1	30
臺南海事	射箭(6)、棒球(男18)、輕艇(6)、帆船(5)	1	35
長榮中學	田徑(男8女8)、橄欖球(男15女5)、柔道(男3女3)、韻律體操(女3)	1	45

上表為112年度資料，113年度請以公告為主。

# 升學管道—技職傾向

技術型高中  
(高工高商)

@免試入學

大部分同學

@特色招生(專業群科)

術科考試

完全免試

不採計會考成績

技優甄審

國三技藝課程/技藝競賽

實用技能班

國三技藝課程

# 近年畢業校友升大學表現(高職)

曾○憲	台北科技大學 電子工程系	蔡○育	台北科技大學 電子工程系
葉○苑	虎尾科技大學 應用外語系	陳○新	台北商業大學 創意科技與產品設計系
張○	雲林科技大學 營建工程系	洪○慈	雲林科技大學 電子工程系
李○昱	彰化師範大學 工業教育與技術學系	陳○輿	高雄科技大學 電腦與通訊工程學系
梁○毅	高雄科技大學 半導體工程學系	翁○琳	高雄科技大學 供應鏈管理系
蘇○玉	高雄科技大學 資訊管理系	林○伸	高雄科技大學 電機工程學系
李○軒	空軍軍官學校 航空電子工程學系	戴○志	海軍軍官學校 輪機科

## (四)特色招生甄選入學---專業群科1

- ➡ 113年3月11日-15日報名
- ➡ 113年4月13日、14日進行術科測驗
- ➡ 113年5月20日公布術科成績。
- ➡ 113年6月14日放榜、撕榜(依各校需求)
- ➡ 113年6月17日報到。18日放棄截止日
- ➡ 各校依群科屬性，考量國中生學習基礎，規劃簡易操作測驗，或者依招生需求，以書面審查、口試等方式進行篩選。
- ➡ 簡章重要資訊 (如會考成績基本門檻)

## 臺南區111學年度高級中等學校特色招生專業群科甄選入學簡章

40

校名	國立臺南高級工業職業學校		代碼	110409
校址	(71075)臺南市永康區中山南路193號		電話	(06)232-2131#272
網址	www.ptivs.tn.edu.tw		傳真	(06)202-1803
招生科班別	板金科		重要日程	
身分別	一般生	外加名額		報名日期：111年3月14日至3月18日 術科測驗成績公告：111年5月23日 術科測驗成績複查：111年5月24日 放榜日期：111年6月15日
		身障生	原住民生	
招生名額	20	1	1	
報名費用	230元		術科測驗日期	111年4月23日(星期六)

### 考試科目 錄取門檻

- 、培育以板金專業為知識核心、CNC 數值控制為發展軸心、銲接技術為訓練重心之菁英板金人才。
- 、落實能力本位教育，兼顧學生多元發展，課程內容以培養具專業板金技能與適應社會變遷之能力，以符合企業人才之需要，達到技職教育務實致用的目標。
- 、邀請業界專家進行協同教學，使學生直接了解板金產業及早規劃未來進路。

特色

甄選項目及

- 一、錄取門檻：111年國中教育會考成績，至少四科達基礎B等級。
- 二、計分方式：總成績 = 術科測驗成績80% + 資料審查20%，滿分為100分
- 三、甄選項目：
  - 1.術科測驗(滿分100分，佔總成績80%)  
「空間概念三視圖判斷」及立體展開圖繪製(圓規、鉛筆、三角板、直尺、橡皮擦等繪圖用具請考生自行攜帶)。
  - 2.資料審查(滿分100分，佔總成績20%)  
語文能力證明：全民英檢(或其他同等級數標準)通過初級者50分、中級以上者100分。擇優一項計算。繳交至111年4月25日(一)下午17:00前截止。



# 臺南區111學年度高級中等學校特色招生專業群科甄選入學簡章

41

校名	國立臺南高級商業職業學校		代碼	210408
校址	(70263) 臺南市南區健康路一段327號		電話	(06)264-7425
網址	https://www.tncvs.tn.edu.tw		傳真	(06)263-6202
招生科班別	廣告設計科		重要日程	
身分別	一般生	外加名額 身障生 原住民生	報名日期：111年3月14日至3月18日 術科測驗成績公告：111年5月23日 術科測驗成績複查：111年5月24日 放榜日期：111年6月15日	報到日期：111年6月16日 申訴日期：111年6月16日 報到後放棄日期：111年6月17日前
招生名額	35	1 1		
報名費用	330元		術科測驗日期	111年4月23日(星期六)

## 考試科目 錄取門檻

廣告設計科培養專業技術人才，傳授有關廣告設計之知識與實務技術、商品設計與動畫、漫畫、微電影等之設計與製作知能。

注重繪畫、設計、影像多媒體與業界專家協同教學的課程，鼓勵學生參加各項設計相關競賽，兼顧升學及就業。

授課課程有文創產業、當代美術思潮、書法篆刻、設計實用英語、古蹟巡禮、商業環境與行銷、文創產品製作與開發、台灣文學漫步、人文環境、模型實作、影像創作等。

四、提供專業性向學生得以發展長才之所。

- 甄選項目及錄取標準
- 一、錄取門檻：111年國中教育會考國文、英語須通過「基礎B+」等級、數學須通過「基礎B」等級。
  - 二、甄選總成績=術科測驗 100%，滿分為100分+資料審查(額外加分)
  - 三、術科測驗及資料審查成績項目配分如下：
    - (一)術科測驗：A.文字設計(滿分100分，佔50%)、B.插畫(滿分100分，佔50%)。  
考生自備工具(參考)：鉛筆、色鉛筆、橡皮擦、直尺30~50cm、三角板、雲型板、圓規、透明紙膠帶等(為避免產生異味，沾染影響他人作品，不得攜帶麥克筆、彩色筆、油性筆.....等工具與需調水之廣告顏料或水彩等不易乾燥之媒材；亦不得以炭筆、粉彩、拼貼、粉末顆粒等黏貼創作)。
    - (二)資料審查(須攜帶正本、影本各乙份，正本驗後發回。無則免附，補交不列入計分)：
      - 1.國立臺灣藝術教育館主辦之全國學生美術比賽獎狀。
      - 2.各縣市政府主辦之學生美術比賽獎狀。
      - 3.若有兩項以上成績者，僅採計最高分數，滿分20分。
      - 4.全國學生美術比賽，特優20分/優等17分/甲等14分/佳作11分。
      - 5.各縣市政府主辦之學生美術比賽，第一名10分/第二名7分/第三名4分。

## (四)特色招生甄選入學--專業群科1

42

### 臺南區專業群科甄選入學辦理學校

學校	特色班別名稱	招生數	總數
臺南高商	國際貿易科	35	140
	廣告設計科	35	
	觀光事業科	35	
	應用英語科	35	
臺南高工	板金科	20	20
家齊高中	餐飲管理科	70	140
	流行服飾科	35	
	流行服飾科(整體造型特色班)	35	
臺南海事	電子科(AI智慧型機器人特色菁英班)	35	47
	水產養殖科	12	
曾文家商	餐飲管理科	35	35
曾文農工	食品加工科(食品加工技術班)	35	67
	電機科	14	
	化工科	18	

上表為112年度資料，113年度請以公告為主。

## (四)特色招生甄選入學--專業群科2

43

學校	特色班別名稱	招生數	總數
北門農工	食品加工科	35	125
	造園科	12	
	畜產保健科	15	
	機械科	12	
	電子科	12	
	電機科	12	
	土木科	15	
	電子商務科	12	
新營高工	機械科(電腦數值控制加工特色班)	35	95
	資訊科	20	
	模具科	25	
	製圖科	15	
光華高中	餐飲管理科(美食文化特色班)	47	125
	多媒體設計科(動漫國際特色班)	46	
	幼兒保育科	20	
	流行服飾科	12	

上表為112年度資料，113年度請以公告為主。

## (四)特色招生甄選入學--專業群科3

學校	特色班別名稱	招生數	總數
長榮女中	餐飲管理科	45	135
	美容科	45	
	時尚造型科	45	
長榮高中	廣告設計科	12	24
	應用英語科	12	
南英商工	汽車科	20	115
	餐飲管理科	25	
	應用日語科	25	
	電影電視科	20	
	多媒體動畫科	25	
育德工家	飛機修護科	42	54
	餐飲管理科	12	
陽明工商	汽車科	40	80
	家具木工科	20	
	商業經營科	20	

上表為112年度資料，113年度請以公告為主。

# (十四) 試辦學習區完全免試—112辦理學校

高級中學	招生科別	招生名額	對應國中
玉井工商	普通科	25	玉井國中、楠西國中 南化國中、左鎮國中 山上國中、大內國中 <u>新市國中</u> 南科實中附設國中
	化工科	25	
	電子科	25	
	電機科	25	
	資料處理科	25	
	廣告設計科	25	

以上為112年度免試資料，113年度請以公告為主。

# 寒假下午/國三下周末/考前衝刺班

學力基礎勿輕忽  
千金難買早知道  
別放棄點滴累積

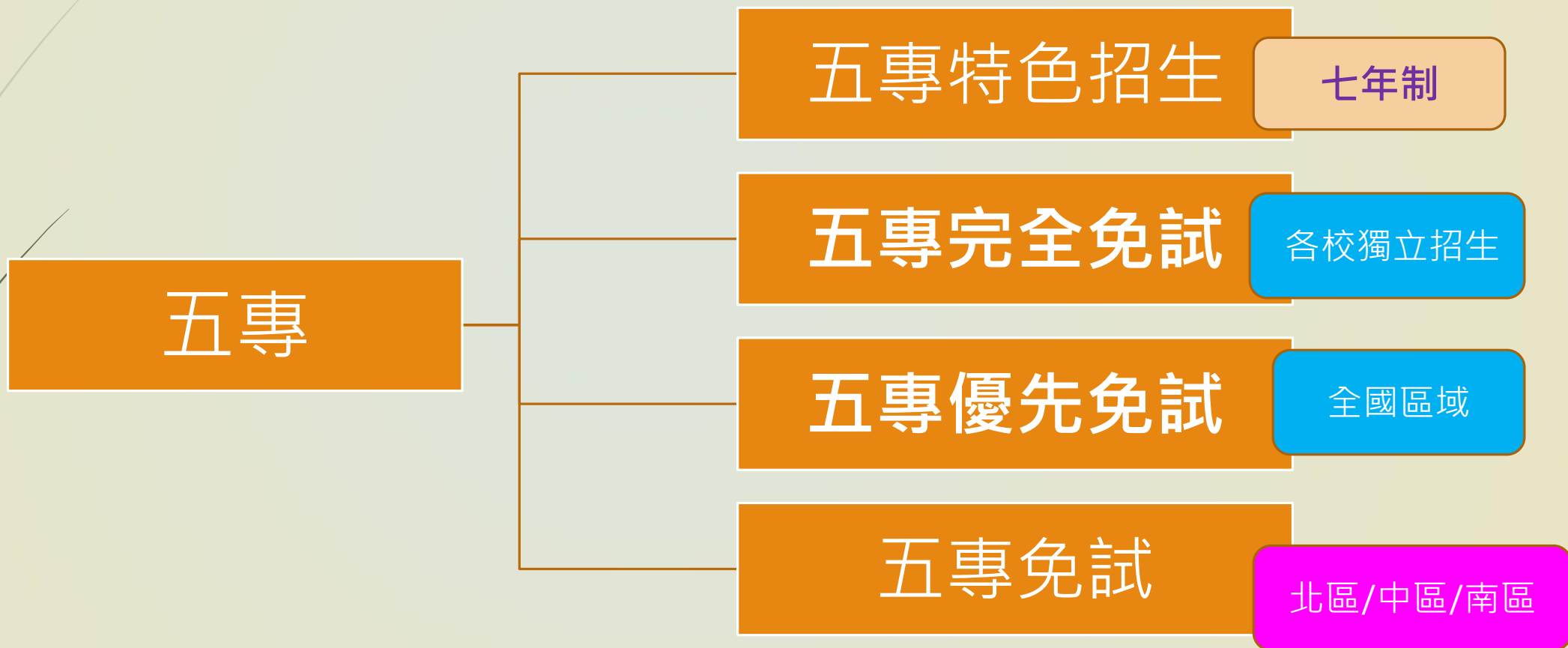
*A* Better School  
because of **ME**

**新勢有我**

臺南市立新市國中

Tainan Municipal Sinshih Junior High School

# 升學管道—技職傾向



四種管道規定有差異

護理科

物理治療科  
(復健科)

食品營養科

視光科



{取得專業證照}

就業門票

畢業即就業





## (一)五專招生升學管道規劃與說明

- 升學管道辦理順序
  - (1)特色招生甄選入學➔
  - (2)完全免試➔
  - (3)優先免試➔
  - (4)聯合免試入學
- 免試入學招生後仍有待招生名額者，得報教育部核定辦理免試續招。

# 多元入學管道日程說明

50



## (三)五專完全免試-招生重點 New

- ▶ 全國**不分區**辦理**單獨**招生，共28所126科五專學校參加。
- ▶ **完全不採計**國中教育會考成績。
- ▶ 僅限國中**應屆**畢業生參加。
- ▶ 每位免試生僅得選擇**1個**學校科組志願並由國中學校至五專完全免試入學生招生網路平台進行**集體報名**作業。
- ▶ 113學年度招生名額以【各科核定招生名額**30%為限**】，提供**超過1,700個**(約**22%**)招生名額，讓有志學子更有機會能夠就讀五專理想科組，適性選擇邁入技職，為新的學習生涯跨出第一步。
- ▶ 招生缺額回流至**五專聯合免試入學**招生。

## (三)五專完全免試-招生學校

### 北區(13所)

致理科技大學	龍華科技大學
臺北城市科大	台北海洋科大
宏國德霖科大	中華科技大學
耕莘醫護專校	馬偕醫護專校
新生醫護專校	聖母醫護專校
黎明技術學院	德育護理健康學院 (原經國管理學院)
康寧大學	

### 中區(3所)

南開科技大學  
中臺科技大學  
仁德醫護專校

### 南區(12所)

臺東專科學校	美和科技大學
中華醫事科大	輔英科技大學
大仁科技大學	南臺科技大學
敏惠醫護專校	樹人醫護專校
崇仁醫護專校	育英醫護專校
慈惠醫護專校	文藻外語大學

※註：招生科組以各校公告之113學年度**五專完全免試入學單獨招生簡章**為準。

## (三)五專完全免試-重要日程

項目	日程
簡章公告	113年1月15日(一)起 各校公告及開放網路下載
報名	113年5月1日(三)~113年5月8日(三) 採「國中集體報名」
錄取公告	113年5月16日(四) 於各招生學校網站公告
各校辦理報到作業	113年5月17日(五)起 113年6月14日(五)止
報到後聲明放棄 錄取資格截止日	113年6月18日(二)中午12:00止

# (三)五專優先免試-比序積分採計說明

積分採計項目		積分上限	積分採計項目說明
志願序 (1~30)		26	每五志願為一級別：第1-第5志願：26分、第6-第10志願：25分、第11-第15志願：24分、第16-第20志願：23分、第21-第25志願：22分、第26-第30志願：21分
多元學習表現	競賽	7	簡章“國際、全國、區域及縣市”競賽項目：7-1分(同學年度同項競賽擇優1次採計) 採計日期：國中就學期間至111.5.14(含)前為限
	服務學習	15	15 1.擔任班級幹部、小老師或社團幹部任滿一學期得2分，同一學期同時擔任班級幹部、小老師或社團幹部，仍以2分採計。 2.參加校內服務學習課程及活動，或於校外參加志工服務或社區服務滿1小時得0.5分
技藝優良		3	採計技藝教育課程平均總成績：90分以上：3分、80分以上未滿90分：2.5分、70分以上未滿80分：1.5分、60分以上未滿70分：1分 其成績應於國中就學期間且至111.5.14(含)前為限。
弱勢身分		3	低收入戶：3分；中低收入戶、支領失業給付、特殊境遇家庭：1.5分 (符合一項即可) 報名時檢附在報名期間內有效之證明文件
均衡學習		21	三領域學習:健康與體育、藝術與人文、綜合、科技：7分/領域(五學期平均成績及格)
國中教育會考		32	國文、數學、英語、自然、社會：A <sup>++</sup> 、A <sup>+</sup> 、A、B <sup>++</sup> 、B <sup>+</sup> 、B、C 6.4分、6分、5分、4分、3分、2分、1分
寫作測驗		1	寫作測驗分六級分：6級分、5級分、4級分、3級分、2級分、1級分 1分、0.8分、0.6分、0.4分、0.2分、0.1分
總積分【上限】		101	會考科目違規每扣1點，則扣該科積分0.15分，至該科積分零分為止。

## (四)五專優先免試-招生學校

112學年度五專優先免試入學各招生學校（計44校，其中9校為國立校院，35校為私立校院）

代碼	學校	代碼	學校	代碼	學校	代碼	學校
104	國立臺北科技大學	209	弘光科技大學	244	慈濟科技大學	602	馬偕醫護管理專科學校
105	國立高雄科技大學	211	正修科技大學	245	致理科技大學	603	仁德醫護管理專科學校
107	國立虎尾科技大學	215	高苑科技大學	246	宏國德霖科技大學	604	樹人醫護管理專科學校
109	國立澎湖科技大學	225	中華醫事科技大學	247	東方設計大學	605	慈惠醫護管理專科學校
112	國立高雄餐旅大學	228	南開科技大學	249	台北海洋科技大學	606	耕莘健康管理專科學校
113	國立臺中科技大學	232	美和科技大學	411	南亞技術學院	607	敏惠醫護管理專科學校
114	國立臺北商業大學	238	敏實科技大學	415	黎明技術學院	609	育英醫護管理專科學校
202	南臺科技大學	239	臺北城市科技大學	417	經國管理暨健康學院	610	崇仁醫護管理專科學校
204	嘉南藥理大學	240	醒吾科技大學	419	大同技術學院	611	聖母醫護管理專科學校
206	龍華科技大學	241	文藻外語大學	502	國立臺南護理專科學校	612	新生醫護管理專科學校
207	輔英科技大學	243	華夏科技大學	503	國立臺東專科學校	832	康寧大學

(請依最新簡章公告為準)

## (四)五專優先免試-招生試務辦理方式

### 113學年度五專優先免試入學招生規定：

1. **五專優先免試招生名額**為國立學校不得低於教育部核定各校招生名額總額80%；私立學校不得低於60%。提供超過12,000個(約81%↑)招生名額。
2. **應屆畢業生**可採「國中集體報名」或「個別網路報名」。非應屆畢業生或具同等學力者，採「個別網路報名」
3. 免試生報名時可選填至多**30個科(組)志願**
4. 採用**不分區招生**，依免試生分發順位與志願序由**電腦統一分發**



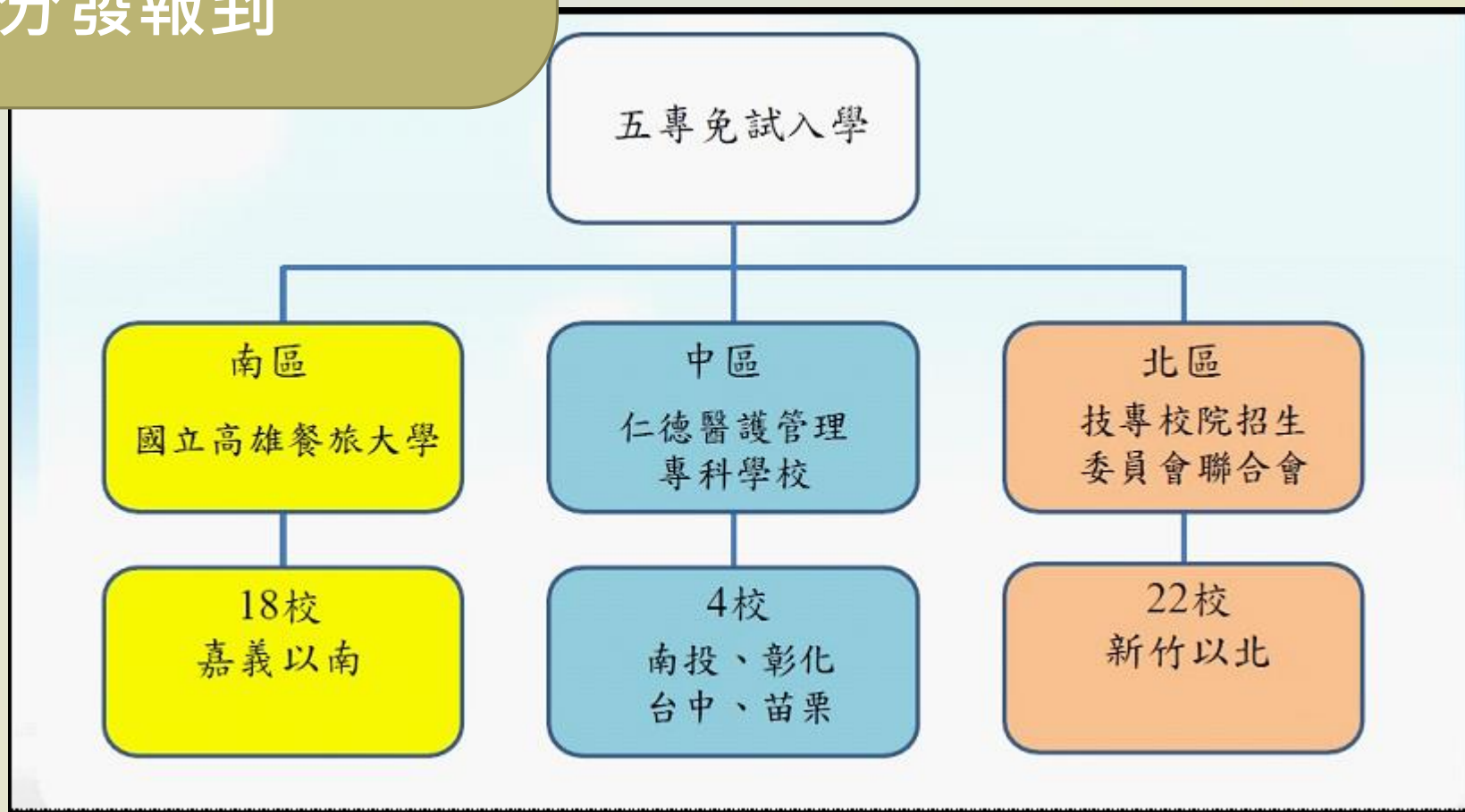
## (四)五專優先免試-辦理期程

項目	日程
簡章公告	● 113年1月15日
報 名	● 113年5月20日~5月24日 (國中集體報名或網路個別報名)
志願選填	● 113年6月6日上午10:00~ 113年6月11日下午17:00
錄取公告	● 113年6月14日上午9:00起
錄取報到與放棄錄取 資格截止日	● 113年6月18日下午14:00止

# 五專 聯合 免試入學

## 注意事項

- 1.北、中、南區均可擇一校報名
- 2.五專採現場登記分發
- 3.擇一區現場登記分發報到



# 北、中、南區五專聯合免試入學招生學校

## 北區

(含宜蘭、花蓮)  
共17校

國立臺北科技大學	國立臺北商業大學	致理科技大學
慈濟科技大學	敏實科技大學	臺北城市科技大學
中華科技大學	龍華科技大學	宏國德霖科技大學
台北海洋科技大學	德育護理健康學院 (原經國管理暨健康學院)	黎明技術學院
馬偕醫護管理專科學校	耕莘健康管理專科學校	聖母醫護管理專科學校
新生醫護管理專科學校	康寧大學	

## 中區

(含苗栗、雲林)  
共6校

國立虎尾科技大學	國立臺中科技大學
弘光科技大學	南開科技大學
中臺科技大學	仁德醫護管理專科學校

## 南區

(含臺東、澎湖)  
共18校

國立高雄科技大學	國立高雄餐旅大學	國立澎湖科技大學
國立臺南護理專科學校	國立臺東專科學校	南臺科技大學
正修科技大學	輔英科技大學	中華醫事科技大學
美和科技大學	大仁科技大學	育英醫護管理專科學校
樹人醫護管理專科學校	慈惠醫護管理專科學校	敏惠醫護管理專科學校
崇仁醫護管理專科學校	文藻外語大學	嘉南藥理大學

## (四)五專聯合免試-超額比序採計項目


主項目	分項目	單項 積分 上限	積分 上限	主項目	積分 上限
多元 學習 表現	競賽	7分	16分	技藝優良	3分
	服務學習	7分		弱勢身分	2分
	日常生活表現評量	4分		均衡學習	6分
				適性輔導	3分
	體適能	6分		國中教育會考	15分
			其他	5分	

## (四)五專聯合免試-國中教育會考

會考成績	採計科目				
	國文	數學	英語	自然	社會
精熟(A)	3分				
基礎(B)	2分				
待加強(C)	1分				

註：國中教育會考成績採計以**113**年度取得之成績為準

## (四)五專聯合免試-適性輔導

適性輔導	積分採計方式	
《生涯發展規劃書》 「家長意見」 「導師意見」	3者皆勾選五專	3分
「輔導教師意見」 勾選結果	任2者勾選五專	2分
	任1者勾選五專	1分

註：若報名學生為**非應屆**畢業生，則本項積分以**3分**計

校名	國立臺南護理專科學校		學校代碼	502	聯絡電話	06-2110648				
校址	700007 臺南市中西區民族路二段 78 號				傳真	06-2295755				
招生科(組)別及名額	科(組)別	一般生	大陸長期探親子女	外加名額						
				原住民生	身障生	政府派外人員子女	境外科技人才子女	蒙藏生	僑生	退伍軍人
	護理科	50	0	0	0	0	0	0	0	0
	化妝品應用科	10	0	0	0	0	0	0	0	0
	老人服務事業科	10	0	0	0	0	0	0	0	0
	合計	70	0	0	0	0	0	0	0	0
積分採計項目與權重	多元學習表現	1.5	同分比序項目順序	1	多元學習表現	12	英語			
	技藝優良	1		2	其他(英語能力檢定)	13	國文			
	弱勢身分	1		3	均衡學習	14	數學			
	均衡學習	1		4	適性輔導	15	自然			
	適性輔導	1		5	弱勢身分	16	社會			
	國中教育會考	1.5		6	技藝優良	17	英語(三等級四標示)			
	其他(英語能力檢定)	1.5		7	國中教育會考	18	國文(三等級四標示)			
				8	競賽	19	數學(三等級四標示)			
				9	服務學習	20	自然(三等級四標示)			
				10	日常生活表現評量	21	社會(三等級四標示)			
				11	體適能	22	寫作測驗			
分級積分對照表 英語能力檢定	全民英檢 GEPT	托福測驗 TOEFL		多益測驗 TOEIC	雅思測驗 IELTS	積分				
		紙筆	網路							
	中高級初試(含)以上及格	543	72	650	5	5				
	中級複試及格	460	42	550	4	4				
	中級初試及格			400	3.5	3				
	初級複試及格	337		350	3	2				
初級初試及格			120		1					
登記分發人數倍率	本校通知參加現場登記分發之人數為一般生招生名額 3 倍。									
	※符合參加現場登記分發者，並不表示一定能被分發錄取，必須視免試名額是否分發額滿而定。									

(四)  
五專招生超額比序項目積分範例

## (四)五專聯合免試-其他(招生學校自訂項目)

※以國立臺北商業大學為例※

其他項目	積分採計方式	
全民英檢	中級複試(含以上)及格	5分
	中級初試及格	4分
	初級複試及格	3分
	初級初試及格	2分

- 由各五專招生學校自行訂定，亦可不訂。
- 本項目積分上限為5分。
- 採計自國中就學「後」至113年5月14日(含)前得之證明文件為主。



## (四)五專聯合免試-辦理期程

項目	日程
簡章公告	● 113年1月15日
報 名	<ul style="list-style-type: none"> <li>● 113年6月20日~6月28日 (國中集體通訊報名、個別網路與通訊報名)</li> <li>● 113年6月30日 (國中集體現場報名、個別現場報名)</li> </ul>
寄送現場登記分發報到通知單	● 113年7月5日由各招生學校寄發，若於113年7月8日17:00前尚未收到通知單，逕向各招生學校洽詢。
現場登記分發報到	● 113年7月10日
錄取生放棄錄取資格截止日	● 113年7月15日12:00止

# 學費補助+展翅計畫

教育機會均等原則，補助學費減輕學生經濟負擔

• 1、一~三年級：學費全免，只繳雜費（約8000元）

• 2、四、五年級：

(1) 大專弱勢助學計畫：每學年依審查標準補助  
35000~12000元

(2) 展翅計畫

五專  
獨享

①企業：提供第1年每月至少6000元生活獎學金，第2年  
實習期間給予基本工資

②政府：補助學雜費

③學生：畢業後需至企業工作2年

# 五、技專校院招生委員會聯合會

67

<https://www.jctv.ntut.edu.tw/>



The screenshot shows the homepage of the Joint Commission of Technological and Vocational College Admission Committee (JCTV). The header features the JCTV logo and the organization's name in Chinese and English. Below the header is a navigation menu with options like '最新消息', '本會簡介', and '其他資訊'. A search bar is also present. The main content area is divided into three columns: '入學管道' (Admission Channels), '重大變革事項' (Major Changes), and '考生資訊' (Candidate Information). The '入學管道' column lists various admission programs. The '重大變革事項' column lists recent updates with dates and descriptions. The '考生資訊' column lists exam-related information with dates and details.

## 入學管道

- ◆ 四技二專聯合甄選
  - 四技二專特殊選才
  - 四技二專技優入學
  - 四技二專甄選入學
- ◆ 四技二專聯合登記分發
- ◆ 四技申請入學聯合招生
- ◆ 科技校院繁星計畫
- ◆ 二技申請入學
- ◆ 二技技優入學
- ◆ 五專優先免試入學
- ◆ 全國五專聯合免試入學
  - 北區五專聯合免試入學
  - 中區五專聯合免試入學
  - 南區五專聯合免試入學

## 重大變革事項

- 110.12.08 111學年度北區五專聯合免試入學招生之超額比序項目「均衡學習」與「多元學習表現-服務學習」積分採計原則，說明如下：
- 110.12.06 111學年度五專優先免試入學招生之超額比序項目「均衡學習」與「多元學習表現-服務學習」積分採計原則，說明如下：...
- 110.11.08 增列 領有 專門職業及技術人員高等考試(以下簡稱專技高考)及格證書者
- 110.11.08 增列 凡專科學校畢(結)業生或具同等學力並領有 專門職業及技術人員普通考試(以下簡...
- 110.11.08 調整 二技技優甄審入學招生 乙級技術士證優待加分比率，得依招生簡...

[more..](#)

## 考生資訊

- 111.01.04 依據技專校院入學測驗中心110年12月16日(110)技測考字第1100001112號函，111學年度四技二專特殊選才入學聯合招生...
- 111.01.04 依據技專校院入學測驗中心110年12月16日(110)技測考字第1100001112號函，111學年度四技二專日間部聯合登記分發入...
- 111.01.04 依據技專校院入學測驗中心110年12月16日(110)技測考字第1100001112號函，111學年度四技二專技優甄審入學招生簡章...
- 111.01.04 依據技專校院入學測驗中心110年12月16日(110)技測考字第1100001112號函，111學年度四技二專技優保送入學招生簡章...
- 111.01.03 依據技專校院入學測驗中心110年12月16日(110)技測考字第1100001112號函，111學年度四技二專甄選入學招生簡章附錄...

[more..](#)

# 六、技專校院招生策略委員會

<https://www.techadmi.edu.tw/>

技專校院招生策略委員會

四技二專

二技

五專

招生宣導

關於我們

## 二技日間部、進修部、進修學院招生校系名額大公布

111學年度二技日間部及進修部申請入學招生學校、系組、名額以及預定之入學總成績計算方式皆已全部公告於《技訊網2022》上，並請考生持續注意目標校系之簡章公告。

[查看詳細資訊](#)

# 二、臺南市十二年國教資訊網

<http://12basic.tn.edu.tw>

**臺南市十二年國民基本教育資訊網**  
十二年國教  
打造孩子的未來競爭力

回首頁 | 最新消息 | 新聞專區 | 免試入學 | 特色招生 | 宣導專區 | 服務學習 | 適性輔導 | 高中職學校資訊 | 相關連結 | Q&A | 意見交流

**應屆畢業生專區**

- 十二年國民基本教育課程綱要專區
- 臺南區高級中等學校免試入學作業要點
- 臺南區十二年國民基本教育免試入學超額比序「多元學習表現」採計原則
- 臺南區高級中等學校特色招生核

**最新消息** MORE

- 110/09/17 - 【公告】檢送修正後「臺南區高級中等學校免試入學作業要點」及修正對照表各1份(如附件)
- 110/06/03 - 【公告】修正本區免試入學簡章、技優入學簡章及直升入學簡章
- 110/06/01 - 【公告】修正後之「110學年度國中教育會考及全國高級中等學校與專科學校五年制適性入學重要日程表」
- 110/08/02 - 【公告】110學年度辦理免試入學續招學校公告
- 110/07/29 - 【公告】國中畢業生欲報名110學年度免試續招注意事項
- 110/06/08 - 【公告】修正「110學年度高級中等學校特色招生專業群科甄選入學簡章」
- 110/01/22 - 【公告】國立臺南第一高級中學110學年度科學班甄選入學簡章
- 110/01/15 - 【公告】110學年度高級中等學校特色招生專業群科甄選入學簡章彙編

教育部十二年國民基本教育  
新世紀·新教育·新承諾

111年  
國中畢業生適性入學宣導網站

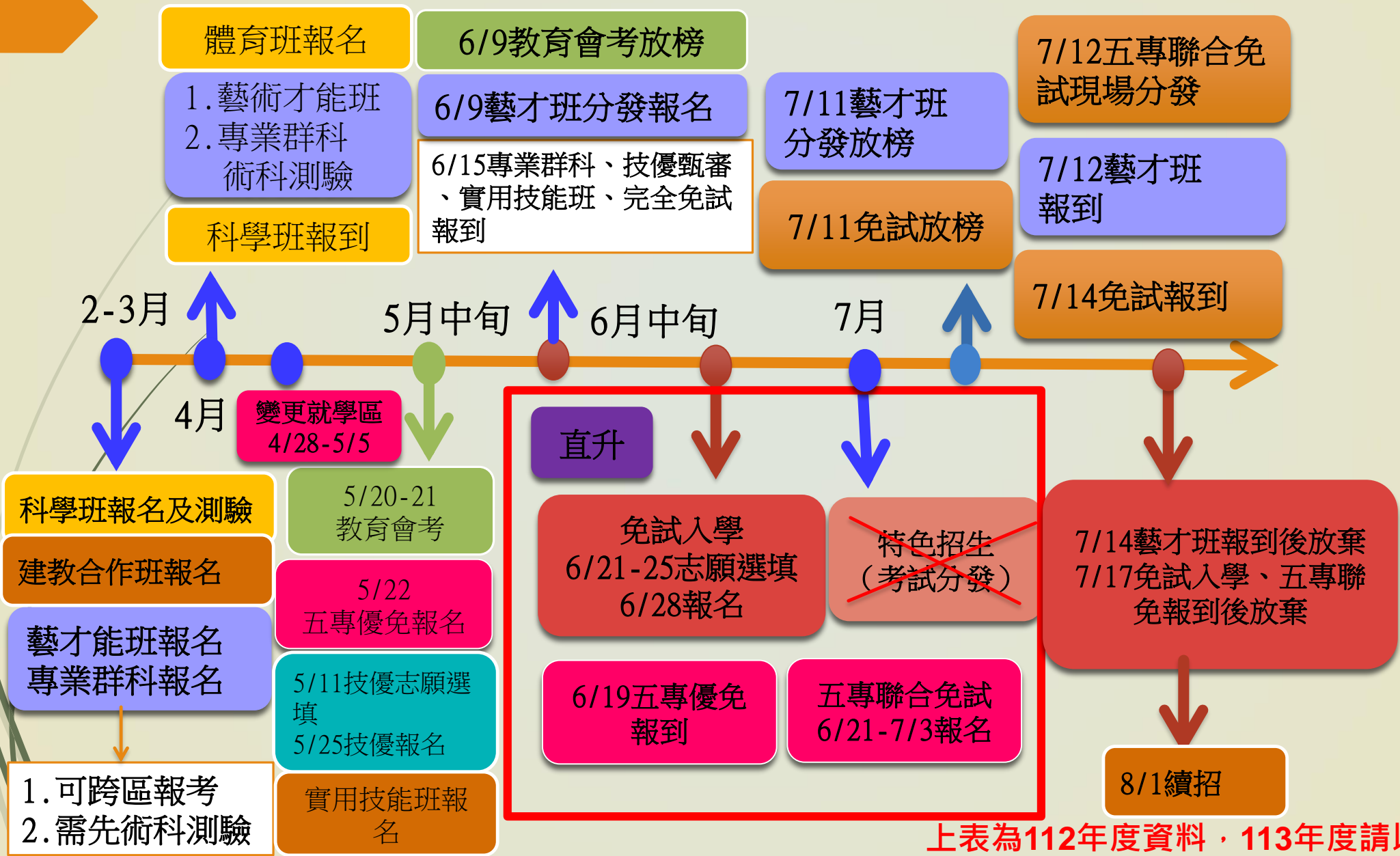
國中教育會考  
Comprehensive Assessment Program  
for Junior High School Students

110年國中教育會考  
臺南考區試務會

111臺南區高級中等學校  
免試入學簡章

110學年度高級中等學校  
特色招生專業群科甄選入學委員會

# 多元入學重要日程表



上表為112年度資料，113年度請以公告為主。

# 七、臺南區高級中等學校免試入學暨特色招生考試分發入學志願選填網站

<https://tn.entry.edu.tw>





臺南區高級中等學校  
免試入學委員會

網站地圖

 <b>技優甄審報名</b> 學生端選填志願、國中端作業處理、技優榜單查詢...等	 <b>臺南區免試入學系統</b> 集報、個報學生選填志願(免試)、國中端作業處理、查榜...等	 <b>變更就學區</b> 《尚未開放》
 <b>免試委員會網站</b>	 <b>臺南區 免試學生查榜</b> 集報、個報學生查榜...等	 <b>臺南區完免入學系統</b> 集報、國中端作業處理...等

# 高中職 免試入學 超額比序 項目表

比序項目		積分換算					最高分數	備註
1.志願序	志願序	第1志願序學校 12分	第2志願序學校 11分	第3志願序學校 10分	第4志願序學校 9分	第5志願序學校 8分	12分	學生參考國中學生生涯輔導紀錄手冊之生涯發展規劃書，選填志願。 1. 每一志願序至多可選填3校為一群組，其志願序積分相同。 2. 同一志願序學校如有多科別，選填時視為同一志願序，其志願序積分相同。 3. 同一學校第2次選填，視為不同志願序。 4. 第6志願序(含)後志願選填以單科為單位，以7分計。
		<b>志願序12分</b>						
2.多元學習表現	競賽成績	國際第一名	國際第二名	國際第三名	國際第四至八名		最高採計50分	1. 限國中階段(七上至九上五學期)獲得之成績始採計。 2. 競賽項目：科學展覽、各學科能力競賽、語文類競賽、藝能類競賽、運動類競賽。 3. 同一性質或同一項目之競賽，僅擇優計分一次。 4. 本項最高10分。
		國際第一名10分	國際第二名9分	國際第三名8分	國際第四至八名7分			
		全國第一名	全國第二名	全國第三名	全國第四至八名			
	全國第一名7分	全國第二名6分	全國第三名5分	全國第四至八名4分				
	縣市第一名	縣市第二名	縣市第三名	縣市第四至八名				
	縣市第一名4分	縣市第二名3分	縣市第三名2分	縣市第四至八名1分				
獎勵紀錄							1. 由國中依學生表現計算之。 2. 獎勵紀錄、服務學習、社團參與各項單項最高採計15分。 3. 體適能最高採計10分。 4. 語言認證最高採計5分	
服務學習								
社團參與								
體適能								
語言認證								
3.就近入學	符合	10分	不符	0分			10分	
4.國中教育會考	會考分數五科加上寫作測驗總積分為36分，每一科A++(7分)、A+(6分)、A(5分)、B++(4分)、B+(3分)、B(2分)、C(1分)。寫作測驗6級分1分、5級分0.8分、4級分0.6分、3級分0.4分、2級分0.2分、1級分0.1分、0級分0分。					36分		
參考總分						108		



## (七)選填志願注意事項4

- ▶ 第一次學生上網選填志願模擬：  
113年1/5(五)上午12:00至1/9(二)下午5:00前
- ▶ 第二次學生上網選填志願模擬：  
113年4/5(五)上午12:00至4/9(二)下午5:00前
- ▶ 正式志願選填日：  
113年6/21(五)上午12:00至6/25(二)下午5:00前
- ▶ 模擬及正式選填志願，學生可在家選填。若學生家中無法進行電腦選填志願者，請學校協助安排電腦教室供學生志願選填。

## (六)超額比序-志願序1 (12分)

第一志願序 學校	第二志願序 學校	第三志願序 學校	第四志願序 學校	第五志願序 學校	其他志願序 學校
12	11	10	9	8	7

1. 每一志願序至多可選填3校為一群組，其志願序積分相同。
2. 同一志願序如有多科別，選填時視為同一志願序，其志願序分數相同。
3. 同一學校第二次選填，視為不同志願序。
4. 第6志願序後(含第6志願)志願選填以單科為單位，以7分計。

# (六)超額比序-志願序2 範例

志願序內  
學校序與科別序

志願序	第1志願序學校			第2志願序學校			第3志願序學校		
志願序積分	12分			11分			10分		
志願序學校名	高中甲	高職甲	高職乙	高職丙	高中乙	高職丁	高職戊	高職己	高職庚
錄取序號 1	普通科	高職甲 科別1	高職乙 科別1	高職丙 科別1	普通科	高職丁 科別1	高職戊 科別1	高職己 科別1	高職庚 科別1
錄取序號 2		高職甲 科別2	高職乙 科別2	高職丙 科別2	綜合高中	高職丁 科別2	高職戊 科別2	高職己 科別2	高職庚 科別2
錄取序號 3		高職甲 科別3		高職丙 科別3		高職丁 科別3	高職戊 科別3		高職庚 科別3
錄取序號 4		高職甲 科別4					高職戊 科別4		高職庚 科別4
錄取序號 5		高職甲 科別5					高職戊 科別5		高職庚 科別5



# (六)超額比序-志願序2 範例

志願序	第1志願序學校			第2志願序學校			第3志願序學校		
志願序積分	12分			11分			10分		
志願序學校名	高中甲	高職甲	高職乙	高職丙	高中乙	高職丁	高職戊	高職己	高職庚
錄取序號 1	普通科	高職甲 科別1	高職乙 科別1	高職丙 科別1	普通科	高職丁 科別1	高職戊 科別1	高職己 科別1	高職庚 科別1
錄取序號 2		高職甲 科別2	高職乙 科別2	高職丙 科別2	綜合高中	高職丁 科別2	高職戊 科別2	高職己 科別2	高職庚 科別2
錄取序號 3		高職甲 科別3		高職丙 科別3		高職丁 科別3	高職戊 科別3		高職庚 科別3
錄取序號 4		高職甲 科別4					高職戊 科別4		高職庚 科別4
錄取序號 5		高職甲 科別5					高職戊 科別5		高職庚 科別5

同一學校，選填科別數沒有限制，可依自己的興趣來進行選填！



# 選填志願系統畫面示例

79

	學校序	刪除	移動	學校名稱	總積分	科組序	學校科組	移動	刪除
	1			110308 南大附中	20	1	101 普通科		
	2			213303 南寧高中	20	1	101 普通科		
志願序	學校序	刪除	移動	學校名稱	總積分	科組序	學校科組	移動	刪除
1	3			110312 新營高中	20	1	101 普通科		
						2	401 商業經營科		
						3	404 資料處理科		
						4	419 應用外語科英文組		
志願序	學校序	刪除	移動	學校名稱	總積分	科組序	學校科組	移動	刪除
2	1			110308 南大附中	19	1	109 綜合高中		

同一所學校第 2 次選填，  
視為不同志願序。

# 選填志願系統畫面示例

80

志願序	學校序	刪除	移動	學校名稱	總積分	科組序	學校科組	移動	刪除
1	1		▲ ▼	110308 南大附中	20	1	101 普通科	▲ ▼	
2	1		▲ ▼	110308 南大附中	19	1	109 綜合高中	▲ ▼	
3	1		▲ ▼	110409 臺南高工	18	1	301 機械科	▲ ▼	
4	1		▲ ▼					▲ ▼	
5	1		▲ ▼					▲ ▼	
6				210309 家齊高中 408 餐飲管理科	15			▲ ▼	<input type="text"/> GO
7				210408 臺南高商 401 商業經營科	15			▲ ▼	<input type="text"/> GO

第 6 志願序後(含第 6 志願)志願選填以單科為單位，以7分計



# (七)選填志願注意事項1

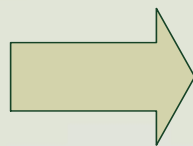
- 分發以學生選填志願順序為優先考量。採從上而下的方式(由科別1、科別2、科別3...)來進行分發。

志願序內  
學校序與科別序

志願序	學校序	刪除	移動	學校名稱	總積分	科組序	學校科組	移動	刪除
1	1			110308 南大附中	20	1	101 普通科		
志願序	學校序	刪除	移動	學校名稱	總積分	科組序	學校科組	移動	刪除
2	1			110308 南大附中	19	1	109 綜合高中		
志願序	學校序	刪除	移動	學校名稱	總積分	科組序	學校科組	移動	刪除
3	1			110409 臺南高工	18	1	301 機械科		
志願序	學校序	刪除	移動	學校名稱	總積分	科組序	學校科組	移動	刪除
4	1			110405 普文家商	17	1	109 綜合高中		
志願序	學校序	刪除	移動	學校名稱	總積分	科組序	學校科組	移動	刪除
5	1			110302 新豐高中	16	1	109 綜合高中		
志願序	學校科組				總積分	移動	快速移動志願序 (目標流水號)	刪除	
6	210309 家齊高中 408 餐飲管理科				15		<input type="text"/> GO		
7	210408 臺南高商 401 商業經營科				15		<input type="text"/> GO		

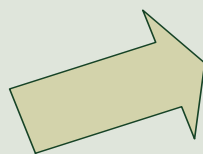
### (三) 免試入學作業程序

登記人數  $\leq$  招生人數

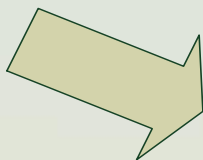


全部錄取

登記人數  $>$  招生人數



1. 高中職各校保障有學生提出申請之國中，每校1名額。



2. 剩餘名額進行超額比序。

**須就讀該校滿2學年以上，才有保障名額資格**

# 保障名額

83

- ▶ 保障名額，係指同一所國中選填該高中職校為第一志願，其申請者中分數最高者。
- ▶ 當高中職核定招生名額小於所應保障之名額時，各保障名額依超額比序同分比序順序比較之。經比序仍超額時，超額之部分不列入保障名額，與其他學生共同參加第一階段免試入學分發。

## (二)特殊情形變更學區申請

84

需變更就學區的同學，務必向註冊組詢問申請日期及應備資料

### 一、變更就學區申請原因與應準備證明文件

申請原因	應繳證明文件
學生就讀或畢業國中學籍所在之免試就學區，未設置學生適性選擇的高中職課程群別或產業特殊需求類科者。	無， <u>但申請獲核准後，應以所填寫之科別或群別作為第一志願序</u>
學生因搬家遷徙者	戶口名簿影本、或房屋所有權證明、或租屋證明、或足以證明其搬家遷徙至所申請變更之就學區之居住相關文件。
學生在國中階段跨區就學，但未遷移戶籍，並計畫返回原戶籍所在地就讀高中職者	戶口名簿影本
其他經核定的特殊因素 1. 父母工作地遷徙 2. 依親(包括父母離異改依其中另一方、改依二親等之直系親屬、或其他旁系之親屬等) 3. 家庭特殊境遇 4. 其他特殊因素	1. 父親或母親之在職證明，並足以證明其工作地點為所申請變更之就學區(第一款)。 2. 戶口名簿影本、監護人同意書(第二款)。 3. 提出相關證明文件(第三款、第四款)

113年4月26日至113年5月3日

## (七)選填志願注意事項5

- ➡ 考量自我性向、興趣、家庭因素和科系未來發展  
(就業)
- ➡ 依據自己分數，擬定理想、現實、保險志願來進行選填，志願數不宜太少，避免有高分落榜的狀況
- ➡ 參考超額比序項目、個別序位區間，慎填志願序  
(第四校會降一分)

# 適性入學注意事項

## ➤ 考招分離：

報名國中教育會考，不意謂報名入學管道。

## ➤ 務必詳閱簡章：

1. 重要日程表。

2. 報名時需準備的資料。

3. 報到與放棄錄取資格的時間。

## 適性入學注意事項

- ▶ 每位學生僅佔一個錄取名額：  
僅能選擇一入學管道報到。
- ▶ 對於沒有簡章之招生行為，勿隨意同意招生學校就讀：
  1. 保管好畢業證書。
  2. 勿隨意繳交入學相關費用。
  3. 有問題請向主管機關或主委學校請求協助。

## 適性入學注意事項

- 注意各入學管道的比序規則。
- 可至想要就讀的學校瀏覽學校的三年課程規劃：
  1. 適用112學年度入學學生之課程規劃。
  2. 學習歷程的參採。
  3. 學測及分科考試之科目及範圍。



# 三、全國高級中等學校及五專資訊網

<https://adapt-inf.pro.k12ea.gov.tw/>

全國高級中等學校及五專資訊網

首頁 重要連結 學校簡介 搜尋

## 學校簡介



高雄市立路竹高級中學



臺北市私立延平高級中學附設進修學校



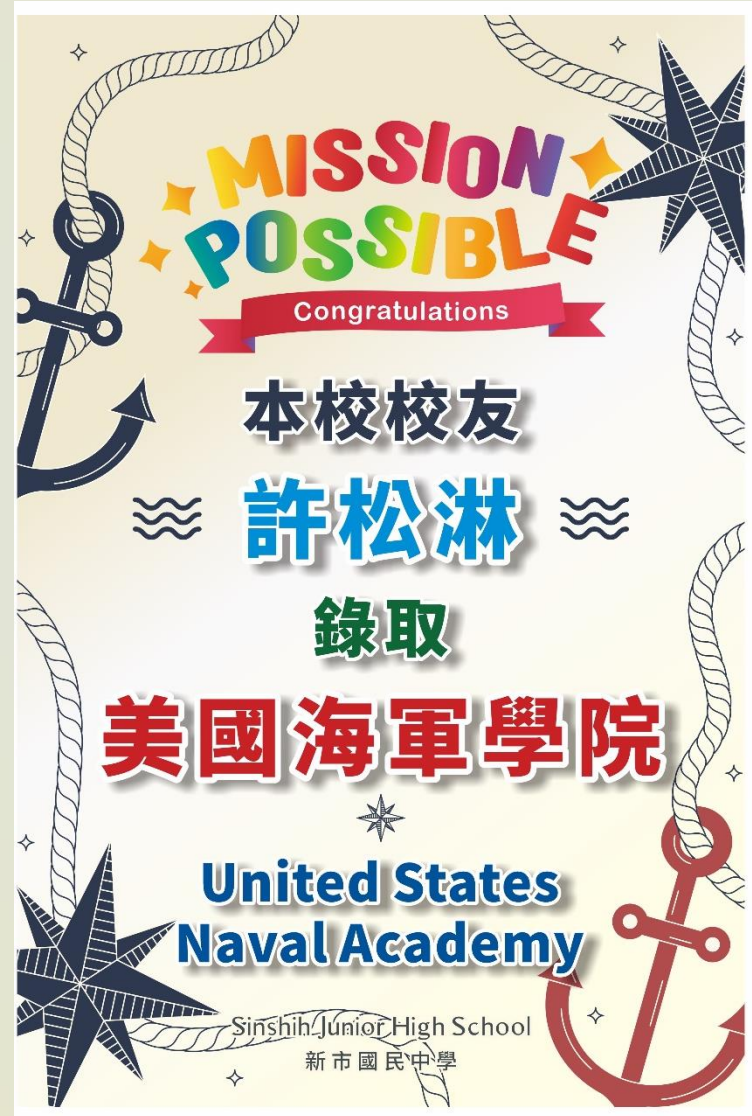
臺北市私立金甌女子高級中學進修部







# 升學輔導與校友表現



第21屆大學升學進路

// 榮耀時刻 //



## 沉溺

作者

林藝涵

獎項

特優

縣市

臺南市

參賽組別

高中（職）美術

// 臺南二中---第21屆畢業校友---林藝涵//  
清華大學 藝術與設計學系 設計組

# 體育班學習與校友表現

92



**ROLE MODEL**  
Congratulations

**體育班校友**  
**蔡維宸**  
錄取  
**國立清華大學**  
**科技管理學院**  
**學士班**

Sinshih Junior High School  
新市國民中學



**ROLE MODEL**  
Congratulations

**體育班校友**  
**蔡承育**  
錄取  
**國立**  
**臺北科技大學**  
**電子工程系**

Sinshih Junior High School  
新市國民中學

# 寒假下午/國三下周末/考前衝刺班

學力基礎勿輕忽  
千金難買早知道  
別放棄點滴累積

*A* Better School  
because of **ME**

**新勢有我**

臺南市立新市國中

Tainan Municipal Sinshih Junior High School

*A* Better School  
because of

ME

新勢有我

臺南市立新市國中

Tainan Municipal Sinshih Junior High School

# 從Taiwan Team 思考 Sinshih Team

95

