

臺南市政府教育局 函

地址：73001臺南市新營區民治路36號
承辦人：王瓊芳
電話：06-6356683
電子信箱：erinwang@tn.edu.tw

受文者：臺南市立左鎮國民中學

發文日期：中華民國111年8月24日
發文字號：南市教安（二）字第1111100500號
速別：最速件
密等及解密條件或保密期限：
附件：如說明四（1100500A00_ATTCH1.jpg、1100500A00_ATTCH2.pdf、
1100500A00_ATTCH3.odt）

主旨：開學在即，請各校（園）開學前後落實校園各項防疫工作，
如說明，併請轉知所屬附設幼兒園，請查照。

說明：

- 一、依據111年8月19日本局因應新型冠狀病毒肺炎(COVID-19)應變工作小組第32次會議決議辦理。
- 二、請各校（園）依據教育部「高級中等以下學校及幼兒園因應嚴重特殊傳染性肺炎防疫管理指引」相關規定，落實辦理各項防疫工作。
- 三、因應國內疫情，為維護校園師生健康安全，請各校（園）開學前後落實校園各項防疫措施如下：
 - （一）校園環境管理：開學前完成室內外環境清潔消毒，開學後每日定期針對教室、各學習場域及相關盥洗等常用空間進行衛生清潔及消毒，並視使用情形增加清潔消毒頻率。
 - （二）防疫物資整備：開學前完成物資盤點、校對與增補，開學後定期盤點並適時增補，以因應校內師生緊急應變或



特殊需求時使用。口罩建議備有每師生至少1片以上之儲備量；酒精、漂白水請各校依實際使用情形，建議備有至少2週以上之儲備量；快篩試劑建議安全存量為學校教職員工生人數50%。

(三)落實師生健康監測：掌握師生健康狀況，落實入校(園)前師生體溫量測、手部衛生及監測健康狀況，生病不上學，加強宣導個人應保持良好衛生習慣，勤洗手、遵守咳嗽禮節。

(四)提升疫苗施打率：掌握教職員工生施打COVID-19疫苗情形，持續鼓勵接種疫苗，提升自我保護力。

(五)全程佩戴口罩：除飲水、用餐及活動課程需要外，在校全程佩戴口罩。

(六)強化午餐防疫：用餐加設隔板或保持座位距離。

(七)落實門禁管制：非必要之洽公人員不得入校，並設置接待專區；經學校及幼兒園認定有入校園必要者，入校時應體溫量測、手部衛生及全程佩戴口罩。

(八)配合暫停實體課程措施：依據教育部「校園因應『嚴重特殊傳染性肺炎』(COVID-19)疫情調整授課方式實施標準」辦理，提供同步或非同步線上學習課程，停課不停學。

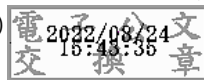
(九)自主防疫檢核：定期檢核防疫措施落實情形。

四、檢附防疫圖卡及「臺南市高級中等以下學校因應嚴重特殊傳染性肺炎疫情整備情形檢核表」1份(如附件)，請於開學前完成防疫整備檢核，開學後定期檢視各項防疫工作進行狀況，落實執行校園防疫工作，以維護師生健康安全。



正本：臺南市政府所屬各級學校、臺南市政府所屬各私立國民中學、臺南市政府所屬各私立國民小學

副本：本局局長室(含附件)、本局王副局長室(含附件)、本局吳副局長室(含附件)、本局主任秘書室(含附件)、本局專門委員室(含附件)、本局督學辦公室(含附件)、本局課程發展科(含附件)、本局社會教育科(含附件)、本局特幼教育科(含附件)、本局永續校園科(含附件)、本局秘書室(含附件)、本局人事室(含附件)、本局會計室(含附件)、本局政風室(含附件)、臺南市家庭教育中心(含附件)、臺南市南瀛科學教育館(含附件)、本局資訊中心(含附件)、本局特教中心(含附件)、本局學生輔導諮商中心(含附件)、本局原住民教育資源中心(含附件)、新課綱專案辦公室(含附件)、本局學輔校安科(含附件)



裝

訂



線

