

書香社區認證網站

使用手冊



讓您「活到老」

伴您「讀到老」



國家圖書館

National Central Library

目錄

- 一 書香社區認證網站緣起及架構 — 2
- 二 認證指標內容 — 6
- 三 使用方法 — 12
- 四 網站相關資訊 — 28



書香社區認證網站緣起及架構

(一) 緣起

推動全民閱讀、建立全民閱讀的習慣、培養國人閱讀的興趣，以及提升國民閱讀素養，都是形塑國家整體軟實力、建構閱讀競爭力的基礎。根據國際經濟合作發展組織（OECD）的調查，芬蘭的世界競爭力排行第一，芬蘭的學生無論是閱讀、邏輯、數學與自然科學能力都有極佳的表現，同時平均每 250 人就有一座圖書館，密度堪稱世界之最。這樣的成就，在許多的報導及研究中都將之歸功於芬蘭社會整體對閱讀的耕耘，也就是他們有一筆其他國家難以望其項背的資產——擁有熱愛閱讀的國民。聯合國教科文組織推動的「世界圖書之都」（World Book Capital Cities）認證，期許被賦予「世界圖書之都」的城市，透過推廣圖書、促進文學與閱讀的相關活動方案，傳揚閱讀的理念、建立閱讀文化及城市特色，進而對國家文化及社會經濟產生影響。藉由上述的案例，顯見圖書館的建設、全民的閱讀風氣，以及城市的閱讀文化，對於建構全民閱讀力、提升城市競爭力、改變城市形象展現城市發展活力，扮演著重要的角色。

近年來，臺灣為倡導全民閱讀、提升國家競爭力，政府相關部門如教育部及文化部皆提出許多政策及行動，各地方政府與圖書館、學校也全面推動閱讀環境的建設、提出各種甚具創意的服務措施及活動，民間組織的力量更深入各個社區，共同為建立書香社會不遺餘力。社區是推動各項建設的基礎，建立書香社會由社區扎根的力量亦不容忽視，而為彰顯社區致力於建立書香社會、促進閱讀之重要性，故特別推動「書香社區認證計畫」，鼓勵社區於推廣圖書及促進閱讀的工作上進行創新與變革，期以創造臺灣獨具豐富性與多樣性的閱讀文化，以閱讀軟實力展現國家發展活力。

「書香社區認證計畫」宗旨為將全國閱讀力調查，升級成為全國閱讀社區認證制度，規劃健全的評比指標與評核制度，建置閱讀社區認證機制，以基本的統計調查，呈現全國各地的閱讀地圖，每年舉辦優良的閱讀社區認證活動，定期公布並頒獎表揚績優認證閱讀社區，藉以提升閱讀力的整體表現，成為政府主管部門的常設工作項目，才能克竟全功，以收標竿學習及向上升級之效。

國家圖書館（以下簡稱「本館」）為協助社區民眾了解自我閱讀情形及培養定期閱讀習慣，特規劃建置民眾閱讀認證機制。期能藉由民眾登入認證網站，填寫各項指標資料，並經過統計分析，而能達到自我提升閱讀素養之綜效，激勵全民閱讀風氣。透過教育部補助 102-103 年書香社區認證計畫，已完成建構書香社區認證指標，指標內容規劃為個人閱讀情形及家庭閱讀情形，並建置「書香社區民眾認證機制及網站（以下簡稱書香社區認證網站）」。104 年開始與各界合作推廣行銷宣傳「書香社區認證」網站，舉辦優良的閱讀社區認證活動，鼓勵個人及家庭至網站填寫認證指標，以期藉由基本的指標統計調查結果，呈現全國各地的閱讀地圖，本館將依統計分析全國民眾分齡認證結果辦理 1 次績優認證閱讀社區表揚及頒獎大會、頒發績優認證社區獎項，藉以提升閱讀力的整體表現。

(二) 架構

1. 首頁：

包含有最新消息、即時統計、新進成員、使用者登入、使用者個人專區

- (1) 最新消息：提供書香社區認證活動辦理相關訊息。
- (2) 即時統計：統計至網站開站以來登入的累積統計數據。
- (3) 新進成員：提供已註冊及未註冊帳號之民眾，新註冊成員的訊息。
- (4) 使用者登入：新註冊帳號申請以及忘記密碼申請作業。
- (5) 使用者個人專區：
 - A. 我的帳號：提供檢視及編輯個人基本資料。
 - B. 提出問題：可隨時反映問題及意見。
 - C. 進行閱讀認證：填寫個人閱讀情形 23 題及親子閱讀情形 20 題認證指標，並可查看上次所做的結果。
 - D. 閱讀證書：依進行閱讀認證所填之結果，呈現個人及家庭閱讀書香等級星級數
 - (a) 個人閱讀書香等級：個人填答題項總計 23 分，得 5 分以上者為 1 顆星、10 分以上者為 2 顆星、15 分以上者為 3 顆星、20 分以上者為 4 顆星，滿分 23 分者為 5 顆星。
 - (b) 家庭閱讀書香等級：家庭填答題項總計 20 分，得 1 分以上者為 1 顆星、5 分以上者為 2 顆星、10 分以上者為 3 顆星、15 分以上者為 4 顆星，滿分 20 分者為 5 顆星。
 - E. 登出

2. 關於：本網站建置的目標。
3. 相關網站：提供國內外與閱讀認證或書香城市等相關的網站。
4. 常見問題集（FAQ）：彙整使用者所提各項問題，提供新註冊成員參考。
5. 使用手冊：提供操作說明及畫面。
6. 指標說明：提供個人及家庭閱讀情形認證指標。
7. 網站地圖：提供使用者瞭解本網站架構。



第一部分 個人及家庭閱讀情形基本資料

個人基本資料及親子閱讀環境之填寫欄位以勾選為主，僅親子閱讀環境第 1 項為開放式填答。

(一) 個人基本資料

1. 居住地區：區分為縣市 - 鄉鎮 - 村里
基隆市 臺北市 新北市 宜蘭縣 桃園市 新竹縣 新竹市 苗栗縣
臺中市 彰化縣 雲林縣 嘉義縣 嘉義市 臺南市 高雄市 南投縣
花蓮縣 臺東縣 屏東縣 澎湖縣 金門縣 連江縣
2. 您家中是否有 6 歲以下兒童（至少 1 位）（確認後會帶出家庭閱讀情形）
3. 性別：男性 女性
4. 出生年：_____
5. 職業：
無業 / 待業 學生 公務人員 軍人 教師 退休
農、林、漁、牧業 工商企業投資 家庭管理 服務業
工業 / 製造 / 營造相關 金融 / 保險 / 貿易相關
運輸 / 倉儲 / 通信相關 文化 / 運動 / 休閒相關
專業技術人員（如醫師 / 律師 / 資訊 / 工程 / 會計 / 設計等有執照或證照人員）
其他：_____
6. 教育程度：
小學以下 小學 國中 高中職 大學 碩士 博士
7. 您閱讀的書籍類型（複選）：
文學 / 小說 / 散文 經濟 / 企管 / 理財 生活嗜好 歷史 / 哲學 政治類
懸疑 / 推理 / 恐怖小說 流行時尚 / 消費 電腦 / 資訊 語言學習 宗教類
科普 / 科學 社會科學 心理勵志 軼聞 / 娛樂 傳記類
音樂 / 藝術 教育 / 育兒 健康 / 醫療

8. 您閱讀的動機（複選）：

- 工作 / 課業上的需要 訓練獨立思考 無聊 / 打發時間
 追求當前時勢話題 為了研究特殊主題 個人興趣

9. 您每年平均購書的費用：

- 不買書 (0 元)
 1-1,000 元
 1,001 – 3,000 元
 3,001 – 5,000 元
 5,001 – 7,000 元
 7,001 元以上

10. 您每年平均購書的冊數：

- 1 本以下 1 – 5 本 6 – 10 本 11 – 15 本 16 本以上

11. 您的社區內有公共圖書館？

- 是 否

12. 您的社區內設有圖書室？

- 是 否

13. 您社區內圖書室提供書刊閱覽服務？

- 是 否

14. 您社區內圖書室會辦理閱讀推廣活動，如說故事時間、講座、讀書會等？

- 是 否

15. 您社區內至少有一家書店（含二手書店或租書店）或有販售書刊的便利商店？

- 是 否

認證指標內容

(二) 親子閱讀環境

1. 您的孩子在幾歲時開始親子閱讀？ _____

(如有一位以上幼兒者，請以最年長幼兒為主填答)

2. 家裡是否有書房或固定擺放書籍的空間？

有 沒有 其他 _____

3. 您的孩子擁有多少書籍？

(如有 1 位以上幼兒者，請以學齡前幼兒擁有書籍總數填答)

無 1 - 10 本 11 - 20 本 21 - 30 本 31 - 40 本

41 本以上

4. 您最近一年為孩子添購書籍的費用？

(如有 1 位以上幼兒者，請以為學齡前幼兒添購書籍總費用填答)

無 1-1,000 元 1,001 - 3,000 元 3,001 - 5,000 元

5,001 - 7,000 元 7,001 元以上

5. 您學齡前的孩子平常都是閱讀哪一類書籍？(可複選)

繪本或圖畫書 有聲書 幼兒啟蒙 漫畫書 經典文學

科學、實驗類 玩具書 兒童雜誌 宗教 其他 _____

沒有看 無法閱讀

第二部分 個人及家庭閱讀情形認證指標

個人閱讀情形有 23 題項、親子閱讀情形有 20 題項，題項主要以勾選「是」或「否」，填答後點選提交，即可存檔。

(一) 個人閱讀情形

___ 1. 您每週平均閱讀的時數超過 3 小時。

___ 2. 您每月閱讀的書籍超過 2 本。

- 
- ___ 3. 您有自己喜愛閱讀的書籍題材。
 - ___ 4. 您會透過閱讀來學習感興趣主題的最新資訊。
 - ___ 5. 您會透過閱讀學習更多與嗜好相關的知識。
 - ___ 6. 您會透過閱讀學習新事物。
 - ___ 7. 您會廢寢忘食地閱讀感興趣的書籍。
 - ___ 8. 當您閱讀書籍時，會在心中描繪所讀到的情景。
 - ___ 9. 當您閱讀書籍時，會欣賞書中的人物或角色。
 - ___ 10. 您喜歡閱讀長篇、情節複雜的故事或小說類書籍。
 - ___ 11. 您喜歡閱讀有深度、具挑戰性的書籍。
 - ___ 12. 您會因為感興趣而願意去閱讀難度高的書籍。
 - ___ 13. 您喜歡思考書中所提出的問題或議題。
 - ___ 14. 您會透過閱讀學習困難的事物。
 - ___ 15. 您喜歡他人稱讚您喜愛看書。
 - ___ 16. 您喜歡自閱讀中獲得成就感。
 - ___ 17. 您常會透過閱讀來放鬆身心。
 - ___ 18. 當有人能理解您所閱讀的內容時，您會感到快樂。
 - ___ 19. 您常常去圖書館、書店（含網路書店、二手書店或租書店）。
 - ___ 20. 您喜歡和他人交換書籍來閱讀。
 - ___ 21. 您會和他人推薦閱讀過的書籍。
 - ___ 22. 您會和他人分享閱讀心得（如：口語講述、部落格分享、網路書評）。
 - ___ 23. 您會參加讀書會等閱讀推廣活動。

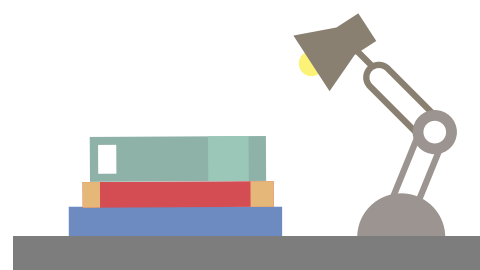
認證指標內容

(二) 親子閱讀情形

- ___ 1. 您或家中其他成人會念書給孩子聽，每週至少 1 次。
- ___ 2. 您或家中其他成人與孩子親子共讀的時間，每週至少 30 分鐘。
- ___ 3. 您或家中其他成人會教孩子唱兒歌或唸童謠。
- ___ 4. 您或家中其他成人會鼓勵孩子使用完整的句子，來表達他們的需求。
- ___ 5. 您或家中其他成人會帶孩子去圖書館或書店，並讓他們自己選擇購買或閱讀的書，每月至少一次。
- ___ 6. 您或家中其他成人會與孩子一起觀看教育性質的電視節目或有聲書，並和他們討論內容。
- ___ 7. 您或家中其他成人會將四處所見的文字指出來給孩子看，並念出來，例如：交通號誌、街道指標、商店標誌、看牌及地圖等。
- ___ 8. 您或家中其他成人會鼓勵孩子透過電腦遊戲來學習。
- ___ 9. 您或家中其他成人會以書本作為孩子的禮物。
- ___ 10. 您或家中其他成人讓孩子參加社區或圖書館舉辦的閱讀課程。
- ___ 11. 您或家中其他成人會和家人或朋友交換書看，讓孩子有更多書讀。
- ___ 12. 您或家中其他成人會幫助您的小孩注意，並慢慢認得故事書裡常見的文字，如：小兔的小、大象的大。
- ___ 13. 您或家中其他成人會幫助您的小孩認識自己的名字。
- ___ 14. 您的小孩擁有自己的書和其他印刷品。
- ___ 15. 您的小孩擁有寫字的文具，例如：粉筆、蠟筆、螢光筆、黑板或白板、紙張和鉛筆。
- ___ 16. 您的小孩有現成的書寫位置，例如：桌椅等，隨時可使用。
- ___ 17. 您喜歡閱讀。
- ___ 18. 您在您的小孩 0 歲時，就已開始念書給孩子聽。

___ 19. 您喜愛陪伴您的孩子親子共讀。

___ 20. 您的孩子常看到您或家中其他成人閱讀書籍、雜誌或報紙，每週至少一次。



一、使用者註冊

1. 註冊新帳號

進入網站後，點選「註冊新帳號」，如圖 1 所示。



2. 填寫註冊資料

填寫註冊資料頁面，如圖 2 所示；* 為必填欄位。

填寫完成後，點選下方「註冊新帳號」，系統會提醒您已寄送一封認證信至您的電子信箱，如圖 3 所示。



圖 2 註冊新帳號

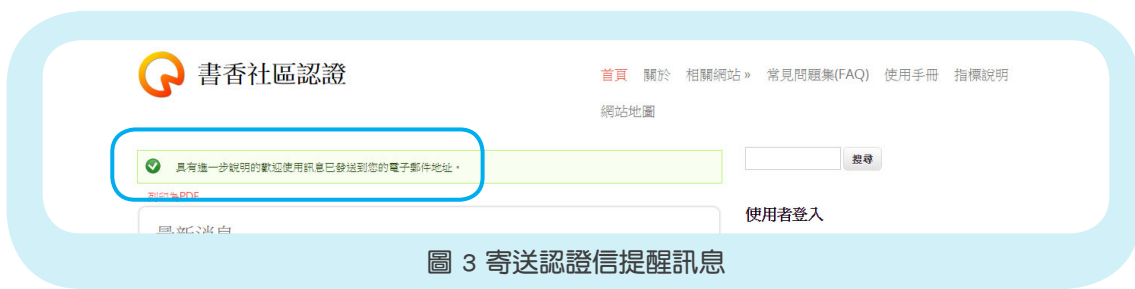


圖 3 寄送認證信提醒訊息

3. 帳號認證及密碼設定

開啟網站所寄發的帳號認證信，點選認證連結，如圖 4 所示，可連結至書香社區認證網站，點選「登入」，即可設定您的密碼及填寫個人基本資料，如圖 5、圖 6 所示：

感謝您於 書香社區認證 註冊！您現在可以藉由點擊此連結登入或將此連結複製並貼在您的瀏覽器網址欄上：

http://scc.ncl.edu.tw/book/user/reset/473/1430897246/PJx-Fy7yw8XTIOAhZDo-iP-7_3ptEDFn6Cku4qb9KU

這個連結僅能使用一次，且將會引導您至另一個頁面設定您的密碼。

密碼設定完成之後，您將可以使用下列帳密於 <http://scc.ncl.edu.tw/book/user> 登入：

帳號: Louise

密碼: 您自訂的密碼

-- 書香社區認證 團隊。

圖 4 帳號認證信



圖 5 一次性登入頁面



圖 6 設定密碼及填寫個人基本資料頁面

4. 儲存個人資料設定

密碼設定及個人資料填寫完畢後，點選頁面下方「儲存」，即可完成帳號的註冊。

否
 是
 您社區內圖書館提供書刊閱覽服務？*

否
 是
 您社區內圖書館會辦理閱讀推廣活動，如說故事時間、講座、讀書會等？*

否
 是
 您社區內至少有一家書店（含二手書店或租書店）或有販售書刊的便利商店？*

個人資料蒐集聲明

聲明內容

國家圖書館「書香社區認證網站」會員服務規範
 親愛的會員您好！歡迎您註冊成為本網站會員。為保障您的使用權益，請於註冊成為本網站會員之前，詳細閱讀以下規範內容。當您在線上點選「我接受」選項時，即表示您接受本網站提供之服務，並同意遵守以下所有規範內容。

一、服務提供
 本網站係透過網際網路提供會員網路資訊服務。會員必須自行配備上網所需之各項電腦設備，以及負擔接上網際網路之費用及電話費用。
 基於本網站所提供之各項服務，您同意於註冊時提供完整詳實之個人資料，您所登錄之資料如有變更，應隨時於線上更新。
 您提供之個人資料若有填寫不實，或有任何誤導之嫌，本網站保留隨時終止您會員資格及使用各項服務之權利。

二、會員公約

我已經詳細閱讀，並同意上述項目*

儲存

圖 7 個人資料設定儲存頁面

5. 查看個人資料

點選首頁右側「我的帳號」，即可看到您填寫完成的個人資料，如圖 8 所示。

書香社區認證

首頁 關於 相關網站 常見問題集(FAQ)

網站地圖

首頁 > Louise

搜尋

Louise

檢視 編輯

列印為PDF

個人基本資料

姓名
林黛玉
居住地區
縣市：台北市 鄉鎮：信義區 村里：中興里
您家中是否有6歲以下兒童(至少1位):
是
記錄
註冊了
2小時1分鐘

性別
女
出生西元年
1985
職業
其他

使用者個人專區

- 我的帳號 1
- 提出問題
- 進行閱讀認證
- 閱讀證書
- 登出

圖 8 個人資料檢視

二、變更個人資料

1. 登入個人帳號

在網站右側的使用者登入欄位，填寫使用者名稱及密碼後，並點選「登入」，如圖 9，即可登入個人帳號。



圖 9 登入個人帳號

2. 進入帳號設定頁面

登入帳號後，點選網站右側「我的帳號」進入個人帳號頁面，並點選頁面上方的「編輯」進入編輯頁面，如圖 10 所示。

書香社區認證

首頁 關於 相關網站 » 常見問題集(FAQ) 使
網站地圖

首頁 » Louise » Louise

Louise

檢視 編輯

列印為PDF

現有密碼

請輸入您目前的密碼來改變 電子郵件位址或 密碼。忘記密碼？

電子郵件位址 *

一個有效的電子郵件地址。所有由系統發出的電子郵件將寄往此地址。這電子郵件地址不會被公開，並且只在您想要取得新密碼、接收消息或通知時，我們才會用此電子郵件地址寄信給您。

密碼 密碼強度：

確認密碼

要修改目前的使用者密碼，請分別在兩個欄位連輸入一樣的新的密碼。

姓名 * 林麗玉

請填入你的真實姓名

居住地區

縣市 台北市 鄉鎮 信義區 村里 中興里

使用者個人專區

- 我的帳號
- 提出問題
- 進行閱讀認證
- 閱讀證書
- 登出

圖 10 帳號編輯頁面

3. 帳號設定頁面

選擇您所要更改的資料欄位，填入新的資料，如圖 11 所示；資料填寫完成後，點選頁面下方「儲存」，如圖 12 所示，完成個人資料變更。

首頁 » Louise » Louise

搜尋

Louise

[檢視](#) [編輯](#)

[列印為PDF](#)

現有密碼

請輸入您目前的密碼來改變 [電子郵件位址](#) 或 [密碼](#)。 [忘記密碼?](#)

電子郵件位址 *

一個有效的電子郵件地址。所有由系統發出的電子郵件將寄在此地址。這電子郵件地址不會被公開，並且只在您想要取得新密碼、接收消息或通知時，我們才會用此電子郵件地址寄信給您。

密碼 密碼強度: _____

確認密碼

要修改目前的使用者密碼，請分別在兩個欄位裡輸入一樣的新的密碼。

姓名 * 林黛玉

請填入你的真實姓名

居住地區

縣市 台北市 ▾ 鄉鎮 信義區 ▾ 村里 中興里 ▾

您家中是否有6歲以下兒童(至少1位) * 是 ▾

性別 * 女 ▾

出生西元年

職業 其他 ▾

教育程度 大專院校 ▾

您閱讀的書籍類型(複選)

- 文學/小說/散文
- 經濟/企管/理財
- 生活嗜好
- 歷史/哲學
- 政治類
- 懸疑/推理/恐怖小說
- 流行時尚/消費

圖 11 更新個人資料

您的社區內設有圖書室？ *

否

是

您社區內圖書室提供書刊閱覽服務？ *

否

是

您社區內圖書室會辦理閱讀推廣活動，如說故事時間、講座、讀書會等？ *

否

是

您社區內至少有一家書店（含二手書店或租書店）或有販售書刊的便利商店？ *

否

是

個人資料蒐集聲明

聲明內容

國家圖書館「書香社區認證網站」會員服務規範

親愛的會員您好！歡迎您註冊成為本網站會員。為保障您的使用權益，請於註冊成為本網站會員之前，詳細閱覽以下規範內容。當您在線上點選「我接受」選項時，即表示您接受本網站提供之服務，並同意遵守以下所有規範內容。

一、服務提供

本網站係透過網際網路提供會員網路資訊服務。會員必須自行配備上網所需之各項電腦設備，以及負擔接上網際網路之費用及電話費用。

基於本網站所提供之各項服務，您同意於註冊時提供完整詳實之個人資料，您所登錄之資料如有變更，應隨時於線上更新。您提供之個人資料若有填寫不實，或有任何謬導之嫌，本網站保留隨時終止您會員資格及使用各項服務之權利。

二、會員公約

我已經詳細閱讀，並同意上述項目 *

儲存

圖 12 儲存更新後的資料

三、使用者年度認證

1. 進入閱讀認證

在網站首頁，點選右側導覽列「進行閱讀認證」，只能進行當年度之閱讀認證，如圖 13 所示。





2. 填寫個人閱讀情形

根據您實際閱讀情況填寫題目，答題方式皆為回答「是」或「否」，如圖 14 所示。

圖 14 填寫個人閱讀情形

3. 填寫家庭閱讀情形

若您在填寫基本資料時，家中成員含有 6 歲以下兒童，系統將於「個人閱讀情形」部份的下方，接續顯示「家庭閱讀情形」，如圖 15 所示，請您一併填答，填答方式如同個人閱讀情形。

圖 15 填寫家庭閱讀情形

4. 完成認證

閱讀情形填答完成後，點選頁面下方「提交」，如圖 16 所示，系統將會顯示您已完成閱讀認證，如圖 17 所示。點選網頁右側的「閱讀證書」，您即可獲得您的閱讀認證證書。



圖 16 送出填答結果



圖 17 完成認證頁面

5. 閱讀證書

於網站右側點選「閱讀證書」的頁面，可看到您的閱讀證書，並可於證書下方選擇分享方式，將認證結果分享至 Facebook、Google Plus、Twitter，如圖 18 所示。



圖 18 閱讀證書

6. 檢視閱讀認證結果

從首頁可以知道目前個人閱讀認證情形，只要點選年度閱讀認證中的「檢視」，即可查閱之前認證結果，如圖 19。



圖 19



若您想重新填寫該年度的閱讀情況，系統會提醒您今年度已完成認證，您可直接查看上次的結果，如圖 20。



World Book Capital City

單位：UNESCO

網址：<http://en.unesco.org/world-book-capital-city>

America's Most Literate Cities

單位：Central Connecticut State University

網址：<http://web.ccsu.edu/americasmostliteratecities/default.asp>

Get Ready to Read

單位：National Center for Learning Disabilities, Inc.

網址：<http://www.getreadytoread.org/>

King County Library System

單位：King County Library System

網址：<http://www.kcls.org/>

臺中市國民小學推動校園閱讀線上認證系統

單位：臺中市北屯區新興國民小學

網址：http://read.tc.edu.tw/reading_certificate/index.html

教育生活家 Teacher

單位：社團法人臺灣網路教學學會

網址：<http://www.teacher.com.tw/home5/>

彰化縣「讀步彰化·飛閱雲端」閱讀線上認證系統

單位：彰化縣政府教育處社教科

網址：<http://read.chc.edu.tw/>

國立桃園高中閱讀認證系統

單位：國立桃園高中

網址：<http://210.59.99.28/EXAM/>

高雄喜閱網

單位：高雄市政府教育局國小教育科

網址：<http://163.16.5.173/readerquiz/>

三魚 I reader：我的閱讀履歷．我的閱讀印記

單位：博客來數位科技股份有限公司

網址：<http://www.ireader.cc/index.php/aboutus>

最愛閱讀．就在高雄：高雄市提升國中學生閱讀能力計畫

單位：高雄市政府教育局

網址：<http://happyread.khjh.kh.edu.tw/readerquiz/>

竹大閱讀文藝網

單位：新竹教育大學

網址：<http://mylit.web.nhcue.edu.tw/front/bin/home.phtml>

國文學科中心線上測驗系統

單位：臺北市立第一女子高級中學

網址：<http://chincenter.fg.tp.edu.tw/~testsys/webphp/index.php>

Keep 讀 ING

單位：明道中學

網址：<http://s1.mingdao.edu.tw/ReadCert/Web/>

Reading Pleasure 閱讀認證

單位：國立新竹高級商業職業學校

網址：<http://www.hccvs.hc.edu.tw/RPC/Default.htm>

國文深耕網

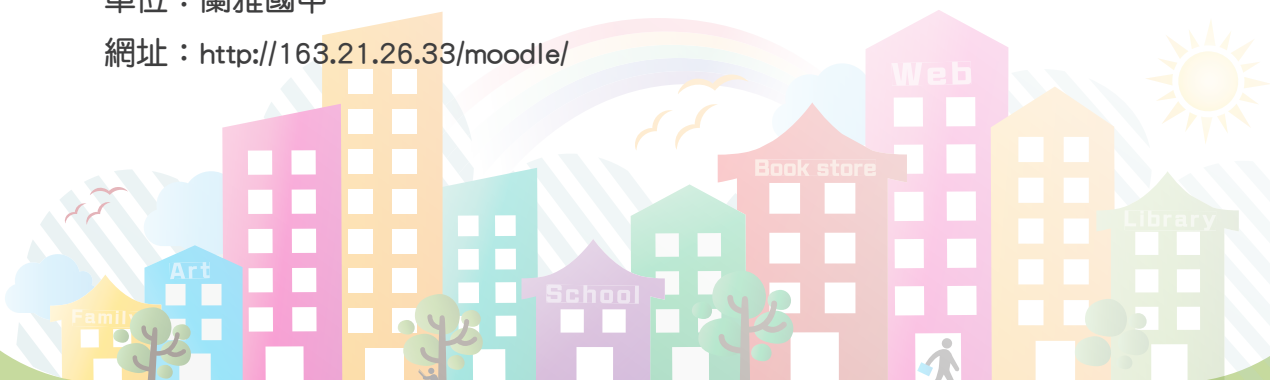
單位：臺北市立木柵高級工業職業學校

網址：<http://chinese.mcv.s.tp.edu.tw/index.php?do=loginPage>

蘭雅國中線上閱讀認證系統

單位：蘭雅國中

網址：<http://163.21.26.33/moodle/>



前往認證

據實填答，受益無窮

取得閱讀證書

即可獲得精緻好禮



輕鬆拿好禮