

110 學年度廣達《游於藝》計畫申請簡章

壹、緣起與目的

廣達文教基金會長期深耕藝術教育，秉持「文化均富」理念，以成為古今中外文化橋樑為目標，自 93 學年度起辦理廣達《游於藝》計畫，與國內外博物館合作，將適合學童之展覽資源帶進偏鄉、離島與全臺各地校園。同時以創新教育促進者為目標，鼓勵學校將展覽進行跨領域統整課程，並透過創意的教學方法，讓孩子多元學習，創意思考，以達廣達《游於藝》計畫「用藝術啟發創意」之願景。

貳、辦理單位

- 一、共同主辦：教育部、各縣市教育局（邀請中）
- 二、主辦單位：財團法人廣達文教基金會
- 三、協辦單位：廣達《游於藝》學校

參、計畫期程：即日起至 111 年 08 月 31 日

肆、申請對象

為推動地方策略結盟，本計畫甄選盟主做為各縣市推動游於藝計畫之主力，有意願參與的學校再向盟主申請結為盟校。

- 一、盟主：預計自全臺 22 縣市中徵募 20 個教育單位（各縣市教育局處國教輔導團、中小學校、大專校院及藝文機構等）做為盟主。自 106 年度起，以盟為單位鼓勵參與加值補助計畫。預計推出 20 套展覽、甄選 20 位盟主，推展至全臺 250 校，估計有 20 萬學童受益。
- 二、盟校：各縣市 12 年國民教育各階段學校均可向盟主學校提出申請。

伍、計畫內容簡介

廣達《游於藝》計畫是與國內外博物館合作，策劃適合中小學生學習的教育展覽，將古今中外的藝術展品帶入校園，學校師生能以輕鬆自然的方式接觸藝術，並藉由藝術的學習與陶冶，讓身心均衡發展，成就美好的人生。透過展覽活化教學內容，鼓勵教師發展跨領域學科合作的課程設計，進而提升孩子的學習能力與拓展宏觀的視野；透過學校提出課程統整教學、社區合作、共構一個多元文化終身學習平台。

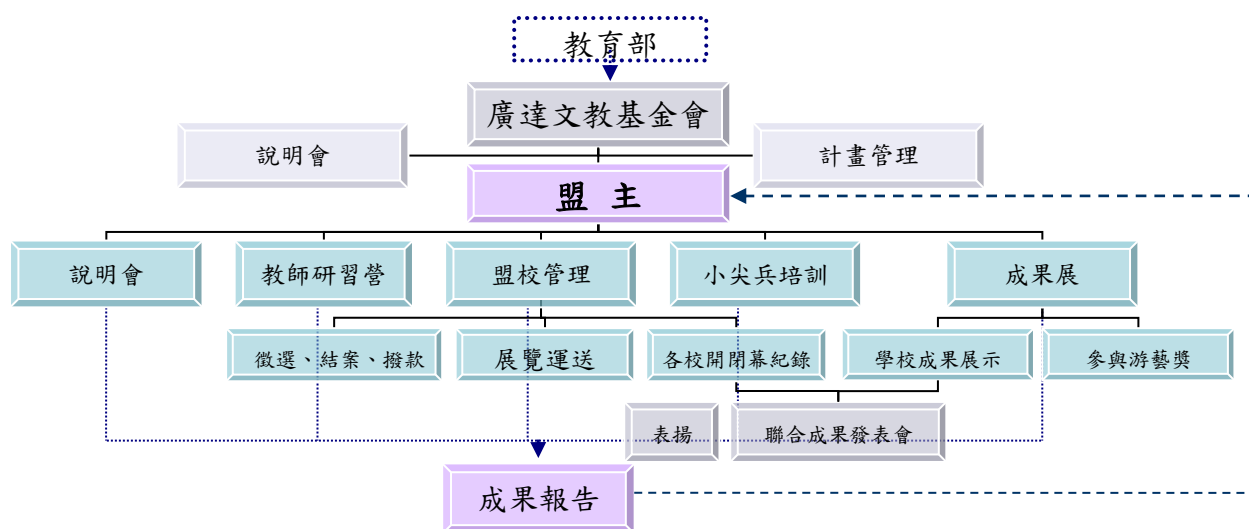
計畫架構包含：游於藝展、教育推廣、教師研習、創意教學、藝術小尖兵培訓等五大業務。

- 一、游於藝展：與國內外博物館合作，將豐厚的文化資源透過會內研究與轉化，產出主題架構，並製作成複製畫及學習物件，策劃成適合中小學學生學習的教育展覽。
- 二、教育推廣：以主動申請、自願參與方式徵募地區盟主及盟校，促進廣泛參與並扶植教學團隊，透過地區學校策略結盟，應用展覽發展地區特色教學計畫，召集不同專長團隊經驗交流與分享，並透過衛星學校分布深

入社區，以達整體計畫地區最大效益。

- 三、教師研習：為使教師理解游於藝展的核心概念，「展覽介紹」、「課程設計」、「實務分享」及「導覽培訓」等課程，期使教師突破現況、發揮創意，設計統整性的教學內容，以及利於計畫執行。
- 四、創意教學：鼓勵學校成立教學團隊，促使教學合作；透過多面向主題引導跨領域學科統整及協同教學，並提供新的教育觀點及教學方法，鼓勵教師改變與創新，讓學習更有彈性及包容性，期許引導學生創造力。
- 五、藝術小尖兵培訓：規劃展覽導覽課程實務教學課程，提供學生導覽及欣賞畫作的方法，養成過程更提升學生自主學習、思考判斷以及問題解決的能力。

一、執行架構



二、分工

- (一) 盟主：申請廣達《游於藝》展覽到地區巡迴，當年展覽由各地區盟主互相協調。盟主需甄選及管理巡迴、辦理說明會、教師研習、藝術小尖兵培訓、聯合開幕或成果展，管理維護巡迴期間展品以及參加廣達游藝獎（請參考附件一：計畫執行項目）。
- (二) 盟校：辦理校內展覽、配合盟主及盟校協調巡迴檔期、管理到展期間展品維護、培訓校內導覽小尖兵、執行教學計畫，以及參加廣達游藝獎。

三、加值補助

地區拓展：為鼓勵澎湖、金門、馬祖等地區參與計畫，盟主可規劃1-3個檔期供前述地區學校參與，亦歡迎前述地區學校主動向盟主報名參與，預計每地區拓展1校。地區拓展之補助以一

校新臺幣 20,000 元整、一盟以拓展 3 校（區）為限，每一地區由一位盟主拓展為原則。若遇有多個同盟邀請同一地區者，將視該盟計畫效益擇一補助。

陸、申請方式

一、方式

公開徵募盟主，游於藝計畫網站（<https://iic.quanta-edu.org/>）線上申請。

二、截止日期

110 年 02 月 25 日（四），以午夜 12:00 申請截止，逾期不予受理。

三、內容

請於游於藝計畫網站登入會員後，於盟主甄選處進行線上申請。填寫內容範例可參閱（附件二：計畫申請書），計畫名稱請統一「110 學年度廣達《游於藝》計畫-00 縣/市」。

110 學年度計 16 個主題，20 套展覽資源開放公開申請；另，「《游於藝 29》市集展」展覽 1 套為配合示範教案開發，將由主辦單位邀請限定同盟辦理，下一年度再開放公開申請。

No.	展覽	套數
1	《游於藝 1》藝術頑童·劉其偉·探索天地	1 套
2	《游於藝 12》妮基的心靈城堡	1 套
3	《游於藝 13》向大師挖寶—米勒特展	1 套
4	《游於藝 15》擁抱梵谷 探索生命的調色盤	2 套
5	《游於藝 16》鳴蟲特展—蟲蟲大樂團	2 套
6	《游於藝 17》文藝紹興-宋潮好好玩	1 套
7	《游於藝 18》“歡迎光臨”夏卡爾 愛與美的專賣店	2 套
8	《游於藝 21》遇見大未來	2 套
9	《游於藝 22》多才！多藝 義大利文藝復興	1 套
10	《游於藝 23》家鄉的永恆對話—台展三少年	1 套
11	《游於藝 24》米羅的奇幻小宇宙	1 套
12	《游於藝 25》空間任意門	1 套
13	《游於藝 26》光影巴洛克	1 套
14	《游於藝 27》見微知美：驚豔新視野	2 套
15	《游於藝 28》創新之變 經典之位	1 套
16	《游於藝 29》市集展	1 套
合計 16 展		21 套

四、注意事項

文件不齊全者恕不予受理。

五、盟校申請

依各縣市地區盟主公告申請，盟主將於 110 年 06 月 10 日前確認所有盟校檔期。

採甄選制同盟建議步驟、時程如下：

- (一) 110 年 04 月 01 日-06 月 03 日：盟主開立展覽專區，請有意申請盟校上游於藝計畫網站(<https://iic.quanta-edu.org/>)，登入會員後於展覽申請處線上申請填寫計畫書（格式請參考附件三：策展申請書）。
- (二) 110 年 06 月 10 日前完成線上盟校審核。
- (三) 展覽結束後一個月內：完成盟校線上填報作業，格式可參考附件五：盟校結案報告。

非採甄選制同盟至遲須請子校於結案前完成申請作業方能結案。

柒、盟主遴選標準

一、依計畫書進行審查，評分以百分比計算，各項評分比重說明如下：

- (一) 資源與學校分配 35%：檢視地區主辦單位募集、分配參與學校之方式，包含偏遠地區學校參與、區內學校分布平均達衛星學校效益。加值補助地區澎湖、金門或馬祖每區拓展 1 校，盟主可選擇拓展 1-3 個地區，依最高成本效益進行評選，獲選者可加值補助。地區資源連結與整合，擴大計畫效益。
- (二) 活動規劃 20%：結合教學、地方特色、廣達《游於藝》計畫聯合成果活動規劃及延伸性其他活動規劃。
- (三) 該縣市前一年度活動績效 20%：包括 108 學年度結案、第十一屆廣達游藝獎報名件數、108 學年度問卷數等。
- (四) 研習課程 15%：結合廣達《游於藝》計畫展覽主題進行教師研習及小尖兵培訓活動規劃。
- (五) 整體評估 10%：過去辦理經驗及實施成效；預期效益及可行性。

二、展覽協調順序表（同一順位內依計畫書評分由高至低排序之）：

順位	同盟申請類別
一	自籌款項：縣市政府教育局（處）、外部單位共同支持辦理，提供相對補助款者
二	地區拓展：拓展澎湖、金門、馬祖等地區參與廣達《游於藝》計畫者
三	資深夥伴：同盟參與廣達《游於藝》計畫 8 年以上，且 108 學年度成果結案繳交未逾期者
四	其他

捌、 補助項目

廣達文教基金會將提供盟主學校計畫執行所需資源及經費，本年度規劃加值補助，鼓勵展出地區拓展。

一、教學資源：

提供教學展覽套件（依主題包含展品、輔助教材教具及推廣品）、示範教案、《游於藝》網站線上參考資源、教師研習建議講師名單、小尖兵培訓課程架構及建議講師名單。

二、經費（經費使用要點請參考附件一：計畫執行項目）：

說明會、教師研習、小尖兵培訓及成果發表或開閉幕活動。盟校部分原則上依學校規模補助展覽經費新臺幣 5,000-10,000 元整及展品運費補助（可能依地區狀況調整）。

三、加值補助

地區拓展：本年度預定於澎湖、金門及馬祖進行地區拓展，盟主於上述各該地區選擇拓展一區（或一校），可獲得經費補助新臺幣 2 萬元整，至多補助新臺幣 6 萬元整（若有多位盟主同時申請拓展同一地區，將依最高成本效益進行評選）。

玖、 簽約時程

- 一、簽約：盟主請於 110 年 05 月 15 日前完成簽約並連同公文、第一期款領據正本及匯款帳戶（含戶名、銀行、分行、帳號）紙本寄至本會。
- 二、第一期款撥款：110 年 06 月 30 日前完成。

壹拾、 成果結案

一、時間

111 年 08 月 31 日前完成結案（各盟校為展後一個月內）。

二、方式

（一）盟校：

1. 展後一個月內上游於藝計畫網站（<https://iic.quanta-edu.org/>）填寫結案資料。
2. 111 年 06 月 30 日前填寫線上問卷。
3. 未完成結案者依約將不支付補助款項，隔年亦無法參加廣達《游於藝》計畫。

（二）盟主：確認盟校完成線上結案後，備以下文件乙份：

1. 結案公文紙本。
2. 經費結算表紙本（須經承辦人、主計及機關首長核章）。
3. 第二期款領據正本及匯款帳戶影本（含戶名、銀行、分行、帳號）。

4. 填寫盟主線上結案（含有志一同、教師敘獎名單）及完成線上問卷（同盟校結案方式第 2 點）。

三、注意事項

- （一）結案資料寄至本會確認無誤後，第二期款於二個月內撥款至指定帳戶。
- （二）盟主彙整子校結案截止日期 111 年 8 月 31 日，若有子校尚未結案造成作業延宕，有下列處理方式
 - I. 盟主行計畫展延公函至基金會。
 - II. 盟校請直接與基金會結案，由基金會撥付經費款項，最遲至當年 11 月止。
- （三）未完成結案者依約將不支付補助款項，隔年亦無法參加廣達《游於藝》計畫。
- （四）若有剩餘款項請依約發送公文至本會，雙方同意後可流用。
- （五）展覽需仰賴借展單位（巡迴學校）的共同維護，除了接、撤展時與搬運人員逐一點交展品外，應於展覽期間確實施行維護；若發生展品損壞或短少之情形（天災等不可抗力因素除外），由借展單位負擔賠償責任，於下年度計畫中酌予扣除補助經費。

壹拾壹、獎勵方式

- 一、敘獎：基金會發文建請教育局處惠予廣達《游於藝》參與教師每校 2 位（盟主 5 位）敘獎。
- 二、感謝狀：每校每學年結束提報志工 1 位，頒發「有志一同」感謝狀。
- 三、小尖兵服務證書：授予小尖兵服務證書每校 20 位。
- 四、創藝 DNA 獎學金：廣達《游於藝》參與學校之在學學生，可經教師推薦申請。
- 五、參加游藝獎：獲得首獎的學生、行政團隊可參與廣達實境探索任務。獲得首獎的創意教學團隊可獲得高額獎金。

壹拾貳、重要期程：

- 一、簡章公告：即日起公告於基金會官網。
- 二、收件時間：即日起至 110 年 02 月 25 日，游於藝計畫網站申請，以午夜 12 點申請截止。
- 三、結果公告：110 年 03 月 15 日公告於基金會網站。
- 四、協調會議：110 年 03 月 31 日進行說明暨展覽協調會議。
- 五、簽約：110 年 05 月 15 日前完成。
- 六、盟校檔期及聯絡表確認：110 年 06 月 10 日。
- 七、第一期款撥款：110 年 06 月 30 日前完成。
- 八、計畫執行：110 年 04 月至 111 年 08 月。

九、計畫結案：盟校需於展覽後一個月內上《游於藝》計畫網站
(<https://iic.quanta-edu.org/>) 結案；盟主需於 111 年 08 月 31 日前上
《游於藝》計畫網站結案。。

壹拾參、 其他

因應新冠肺炎疫情若有調整計畫項目將於官網另行公告。

壹拾肆、 附件清單

附件一：計畫執行項目

附件二：計畫申請書

附件三：策展申請書

附件四：結案報告書

附件五：盟校結案報告書