

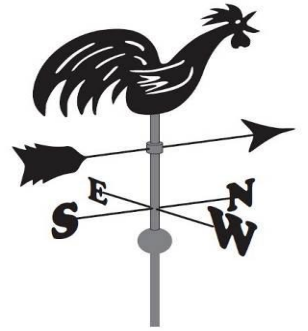
臺南市立鹽行國中 110 學年度第一學期七年級社會科補考題庫

七年\_\_\_\_班\_\_\_\_號 姓名：\_\_\_\_\_

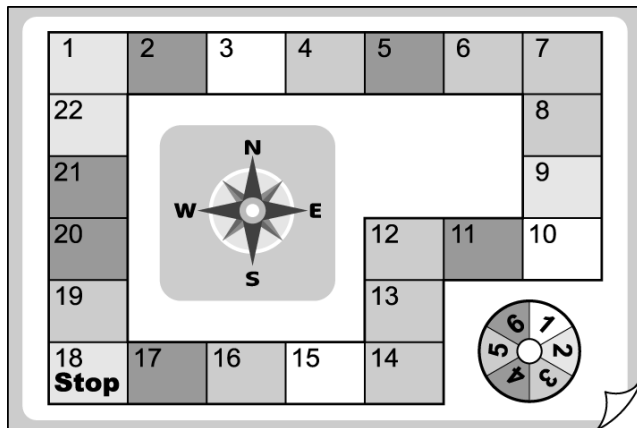
★共 25 題，每題 4 分 (1-9 題地理，10-17 歷史，18-25 公民)

1. (A) 風向標又叫「公雞嘴」，可用來測定風向，如右圖所示，可知此時吹什麼風？

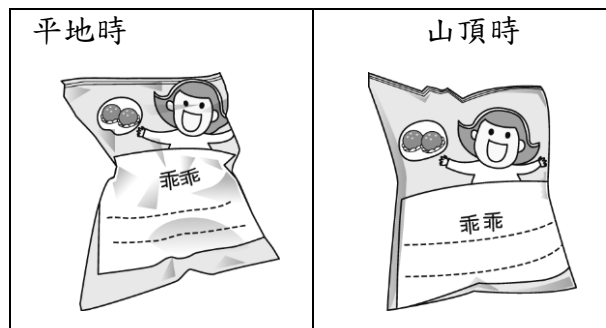
- (A)北風 (B)南風 (C)西風 (D)東風



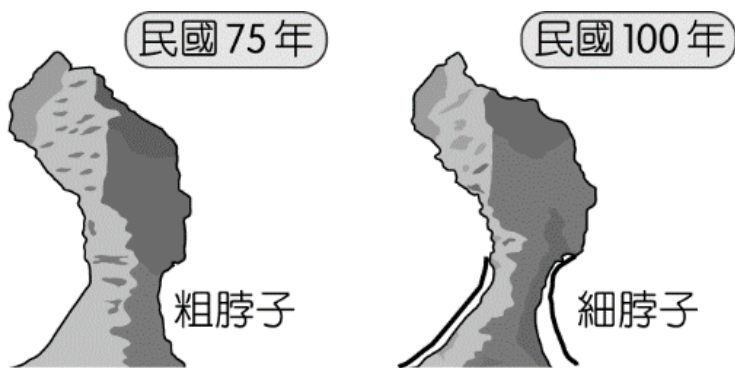
2. (B) 小花跟小蛙在玩大富翁的遊戲，當小花走到附圖中的 4 時，小蛙在她的東南方，由此推論，下列何者可能是小蛙的所在位置？(A) 7 (B) 11 (C) 16 (D) 20。



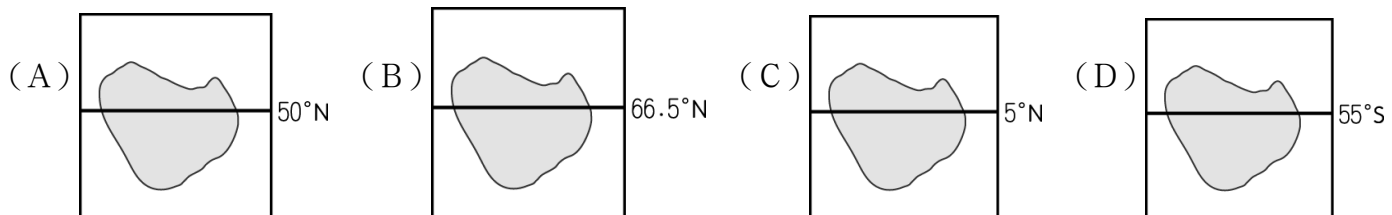
3. (B) 胡主任攜帶了乾糧參加登山活動，卻發現在平地時和在山頂時，包裝外觀有了改變，如下圖所示。請問：造成這種問題的最主要因素為何？(A) 氣溫變化 (B) 氣壓大小 (C) 風力強弱 (D) 日照溫度



4. (A) 2021 年報導，新北市野柳地質公園是國內、外熱門景點，尤其「野柳女王頭」更是拍照打卡點，不過近年因受自然風化影響，其脖子愈來愈細，15 年時間已減少約 23 公分，平均每年減少 1 到 2 公分，其承包商受訪指出，女王頭已承受不了重量，不排除在 5 年之內就會斷裂。附圖為瀕臨崩壞的野柳女王頭，造成其前後變化的主要原因為下列何者？(A) 風力吹蝕 (B) 雨水溶蝕 (C) 風沙堆積 (D) 斷層崩壞

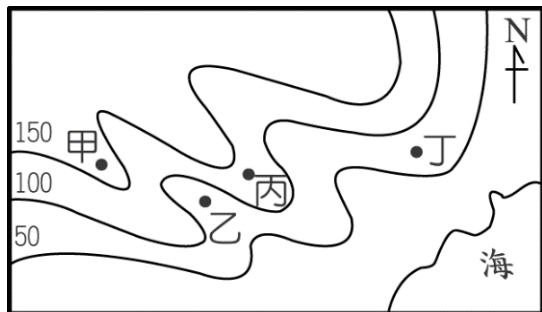


5. (C) 蟹老闆欲尋找一個未開發的珊瑚礁海岸島嶼規畫成度假村，下列哪一島嶼最為適合??



6. (A) 右圖為鹽行國中健行社活動的區域圖，請根據等高線的分布來判斷，附圖中以丁點的高度大約為多少？

- (A) 70 公尺 (B) 110 公尺 (C) 150 公尺 (D) 20 公尺。



7. ( B ) 呈上題，根據等高線的分布來判斷何者為河川？(A) 甲 (B) 乙 (C) 丙 (D) 丁。

8. ( B ) 小丸子暑假到澎湖度假，她由臺北松山機場搭飛機到澎湖馬公機場，如附圖所示。請問：此時飛機的直飛方向為何？(A) 東北方 (B) 西南方 (C) 東南方 (D) 西北方。



	1	2	3
A	銀行	藥局	
B		公園	
C			百貨公司

9. ( B ) 附圖為臺中商業區的網格座標。請問：位於 (2, B) 的是哪一個地點？

(A) 銀行 (B) 公園 (C) 百貨公司 (D) 藥局。

10. ( C ) 清代商人成立貿易組織，以維護共同利益，創造良好的商貿環境。其命名方式多以貿易地或以貿易商品為命名，是下列哪種貿易組織？(A) 洋行 (B) 買辦 (C) 行郊 (D) 賸社。

11. ( D ) 清代初期，台灣與中國之間多依靠航運來維持貿易。許多地區因為貿易港口的關係發展出商業市街，吸引人口聚集成重要城鎮。下列何者為非？(A) 府城 (B) 鹿港 (C) 艋舺 (D) 大稻埕。

12. ( C ) 台灣早期貿易對象以中國大陸為主，最初以鹿耳門與廈門為對渡港口，以國內貿易為主。清帝國經過哪場戰爭後，台灣再度與世界接軌進行國際貿易？(A) 施琅攻台 (B) 牡丹社事件 (C) 英法聯軍 (D) 清法戰爭。

13. ( B ) 建至跟詠清穿越時空來到開港通商的淡水一帶，他們看見外國傳教士建立醫館、女子學校來進行傳教工作。他們可能會遇見哪一位傳教士？(A) 馬雅各 (B) 馬偕 (C) 巴克禮 (D) 良方濟。

14. ( D ) 關於移民的宗教信仰，下列何種解釋不符合歷史事實？(A) 渡海來台艱辛，信仰媽祖保航行平安 (B) 當瘟疫盛行，人民燒王船以求王爺庇佑 (C) 為求拓墾成果豐收，移民祈求土地公 (D) 有應公廟所祭祀對象為有血緣關係的祖先。

15. ( C ) 當時，一群有相同血緣關係的同姓者，為求聯誼團結，以他們第一代來台的祖先或其後代作為祭祀對象，並由祖產中提撥部分資產作為祭祀費用。上述文字可以幫助我們理解下列哪一主題？(A) 台灣平埔族的重要祭典儀式 (B) 大航海時代的宗教規範 (C) 清帝國統治時期的宗族組織 (D) 日本統治時期的神社信仰。

16. ( A ) 平埔族人原本沒有姓氏只有名字，乾隆23年諭令：「平埔各族薙髮同時賜姓」。當時賜給平埔族的姓氏取用潘姓最多。請問此政策之用意為何？

(A) 加速平埔族漢化 (B) 方便管理原住民族遷徙 (C) 協助原漢合作開墾水圳 (D) 防止原住民改信基督教。

17. ( B ) 清帝國對已歸化的原住民給予其沉重勞役，使其無法負擔，導致原住民族族反抗。請問下列哪一事件即是清帝國治理時期的原住民抗官事件？(A) 戴潮春事件 (B) 大甲西社事件 (C) 牡丹社事件 (D) 大肚王國事件。

18. ( B ) 在選舉班長時，同學們先後提名了四位人選：大山、銘雄、昱凱與瑜芳。請問：依照會議規則，表決時的順序應該是下列何者？ (A) 瑜芳 → 昱凱 → 銘雄 → 大山 (B) 大山 → 銘雄 → 昱凱 → 瑜芳

(C)大山 → 昱凱 → 銘雄 → 瑜芳 (D)銘雄 → 大山 → 昱凱 → 瑜芳。

19. ( D )爸爸與剛上國中的女兒一同參加家長座談會，看到教室牆上貼著「班級生活公約」，感慨地說：「以前我們唸書時，學生只能遵守由學校制定的校規與班規，真羨慕你們現在師生可以相互溝通，共同擬定大家願意接受的生活公約。」上述父親所描述的轉變，最可能是因下列何項概念逐漸受到重視？

(A)公平正義 (B)性別平等 (C)終身學習 (D)學生自治。

20. ( A )鹽行國中訂有「班會」課程，下列有關「班會」的敘述，何者正確？

(A)可以培養學生參與公共事務的意願及處理能力

(B)校園中所有事情都可在班會中透過表決決定

(C)班會由主席主持，要發言須先取得司儀同意

(D)學生透過班會，以多數決的方式來決定校園中所有的事務。

21. ( D )校園霸凌是學生之間存在不對等的欺凌與壓迫情形。下列何者可能已經構成校園霸凌？(甲)總是拿同學身材、身體特徵開玩笑；(乙)考試總是名列前茅讓同學難以超越；(丙)使用網路散布謠言、留下辱罵或嘲笑的字眼；(丁)長期聯合同學排擠班上自己不喜歡的同學；(戊)同學違反校規向老師告狀 (A)乙丁戊 (B)乙丙戊 (C)甲丁戊 (D)甲丙丁。

22. ( D )原住民族相信人類是自然的一部分，應與環境和平共存，與自然同生同息，以達到永續發展的目標。請問：下列何者屬於原住民族傳統對於環境和平共存的生態觀念？(A)固定使用同一塊土地，以珍惜土地資源(B)將塑膠、金屬等可回收的廢棄物品回收利用(C)不分四季都捕漁(D)打獵時，若捕獲幼年的動物要放生。

23. ( A )近年因為天災或人口遷徙的關係，原住民族的部落人口下降，為避免族人離開部落後造成文化消失危機，因此許多原住民族努力透過各種方式振興部落文化。請問：下列敘述何者較無助於振興原住民族的部落文化？(A)衛生所的巡迴醫療車，到屏東縣牡丹鄉的各個部落進行巡迴診療(B)排灣族老屋重建，族人啟動部落共工互助機制(C)莫拉克風災後，部分小林村族人移居日光小林社區，社區規畫絕大多數仿照原先的小林村(D)依據內政部修正的《紀念日及節日實施辦法》，原住民歲時祭儀可放假一日，參與自己族群的傳統文化祭典。

24. ( D )原住民族的文化，講求人們與大自然和諧共存，形成以部落為單位的生產與分配觀念，進而發展出共享和互助的價值觀。請問：下列敘述哪些屬於原住民族「共享和互助」的價值觀？(甲)排灣族領袖接受族人給予的農租；領袖有義務扶養失去親屬的幼童(乙)太魯閣族每次捕獲的獵物都由共同狩獵者平分(丙)阿美族由部落族人選舉產生部落領袖(丁)排灣族老屋重建，族人共工互助 (A)甲乙丙丁 (B)乙丙丁 (C)甲丙丁 (D)甲乙丁。

25. ( B )「正名最大的意義，要知道我們是誰」。請問依照法律規定，原住民族想要找回自己的部落名稱應向哪個主管機關遞案申請？(A)地方戶政事務所(B)原住民族委員會(C)部落會議(D)行政院文化部。