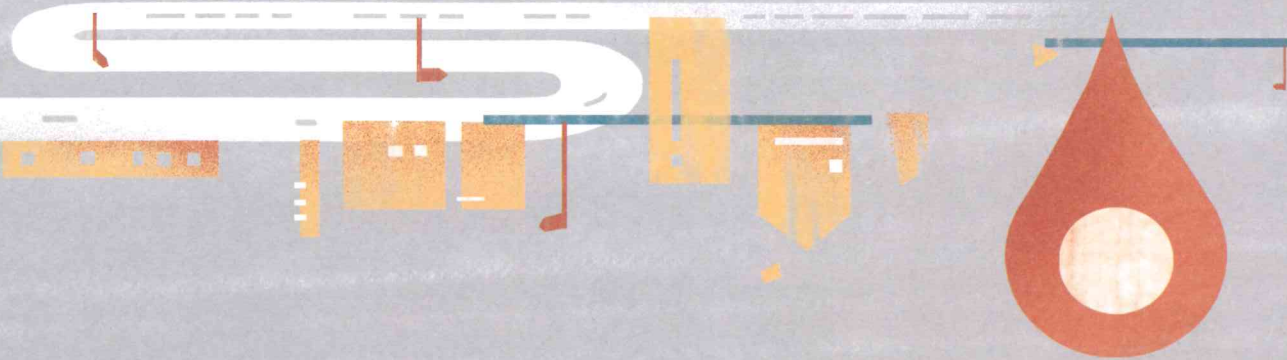




特別感謝：天使心家族社會福利基金會、臺北市政府教育局、花媽(卓惠珠)、張廷楨(兒童心智科醫師)，以及所有受訪家長與相關專業人士。

內容整理：臺大社會設計跨域專長 109-1 社會設計專業實作 師生團隊

特別感謝臺灣大學社會系石玉華老師授權臺南市政府教育局使用



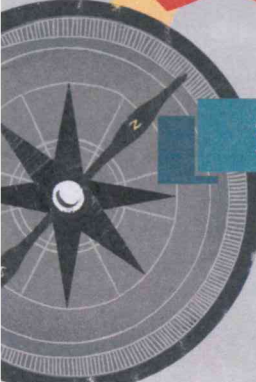
「我們一起認識孩子的需要，
掌握最關鍵且合適的資源！」



國中小學生 隱性特殊需求 資源指南

比起外顯的肢體障礙，有些外表上與一般人看不出差異，例如：輕度自閉症、注意力不足過動症、輕度智能不足或妥瑞氏症...等的狀況，我們稱為隱性障礙或隱性特殊需求。

適用年齡：6 - 15 歲



隱性特殊需求是什麼？

外表與一般人無異的障礙者（非外顯肢體障礙），如輕度自閉症（含亞斯伯格症）、注意力不足過動症、輕度智能不足或妥瑞氏症...等，稱為隱性障礙或隱性特殊需求。

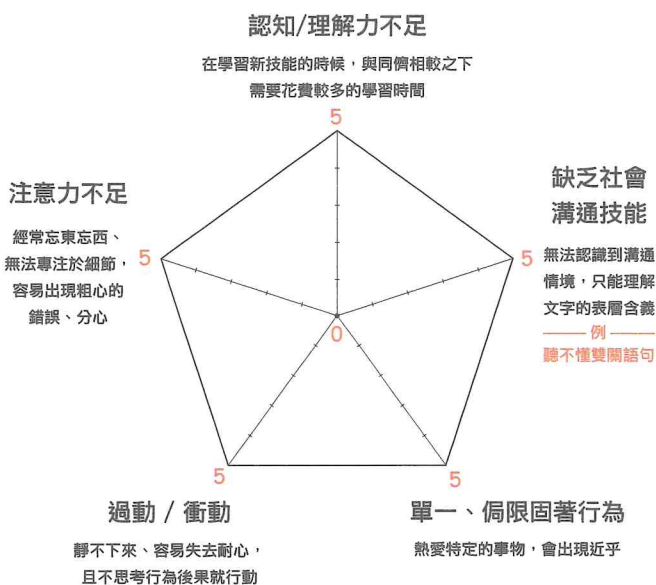
您可以在這份資料得到以下問題的解答



隱性特殊需求特質初估圖

評估標準將依不同年齡的發展狀況而異，下圖僅供我們對常見的隱性特殊需求狀況有初步認識和評估。建議以持續六個月（以上），且在家裡和學校都會出現的狀況為主。（請排除單一或短期事件，如：身體不適或新環境適應期等。）

依各項特質描述符合之程度畫記（eg. 總是如此=5分，從未發生=0分）



過來人推薦的好工具！

行為記錄表

從特質初估圖的五個面向切入，具體觀察與記錄孩子發生的事件，將有助於家長與老師或醫生等相關專業人士之溝通，他們也能更有效地瞭解孩子的狀況。

步驟說明：

事件背景

前因

孩子的行為 / 反應

您當下的回應

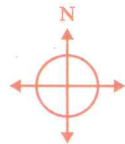
事件結局

日期/時間	做什麼活動？和誰在一起？	行為出現前發生什麼事？ (可事後回顧推論)	孩子做了什麼？ 他如何面對或處理？	家長(或在場的人) 做了什麼回應或處理？	該事件如何結束？
(範例)	上課中，全班同學與導師	課堂如往常地進行中 (事後推論：今天早餐較早吃，孩子提前肚子餓)	突然趴在地上大叫大哭、淚流滿面，持續超過10分鐘	老師靠近不斷安撫，詢問他「你怎麼了？」孩子無法直接回答，老師開始猜測原因並向孩子確認	老師猜到「是不是肚子餓？」哭聲變小，老師安撫孩子要聽到鐘聲才能吃飯。而後鐘聲響，老師公告吃飯時間，孩子停止哭泣
/	/	/	/	/	/
孩子年齡：			記錄者(與孩子的關係)：		

過來人
分享

把行為記錄表當成日記一般，每段時間就回顧並記下重大事件或反覆出現的情形，也可以當作家長的心情抒發。跟學校老師合作使用這個工具，能為孩子進行更全面的狀況記錄與討論。

我的孩子好像不太一樣，該怎麼辦？

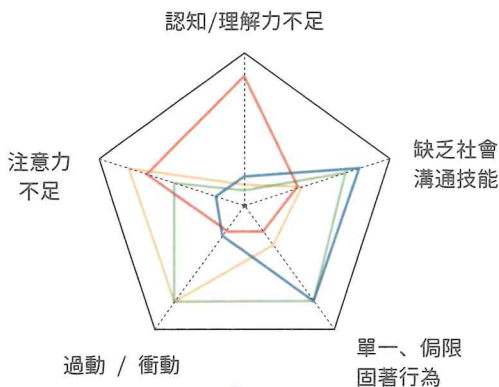


可先參考P.1特質初估圖初步評估孩子的狀況，或利用P.2行為記錄表之格式進行觀察和記錄，也可以上網搜尋更詳盡的量表做測試。但是對於量表結果的判斷，仍需交由專業醫生來解讀，所以詳細的情形還是建議要向醫生進一步討論及諮詢喔！

隱性特殊需求特質初估圖 表格請參見P.1

行為記錄表 表格請參見P.2

常見範例



學習障礙

注意力不足
過動 (ADHD)

自閉類群症
(含亞斯伯格、
高功能自閉)

自閉+過動
可能伴隨
情緒障礙

如果有其他問題，我可以問誰？



學校輔導室

若在填寫行為記錄表或網路上的量表時有任何疑惑，學校的輔導室是很棒的諮詢管道！

我有哪些資源可以使用呢？

陪伴孩子是一段漫長的路，過程中，您可能會需要諮詢專家的意見，或希望連結到社福體系的資源以改善現況，偶爾，也得放鬆邀請您可以嘗試下列管道，協助您了解和掌握相關的資源。您支持孩子的同時，也有很多單位全力支持著您呢！

我有其他問題還可以問誰？

特教資源中心

負責單位：教育局

專為特教老師、家長、學生提供相關需求服務

#永華辦公室 06-2412734 #民治辦公室 06-6337740



特教諮詢專線

負責單位：教育部

有專人輪值
提供各式疑難
雜症諮詢。



網路留言



專線號碼：
06-2136191



專線號碼：
07-7132391

#全國特殊教育資訊網 #南大特教中心 #高師大特教中心

臺南市政府教育局 學生輔導諮商中心

負責單位：教育局

提供個別或團體的評估、輔導或諮商服務，也針對學生之心理或行為輔導相關問題，提供相關資源、資訊服務。

諮詢專線：06-2521083

#資源整合轉介 #諮詢專線



臺南市家庭教育 中心

負責單位：教育局

服務臺南市民，增進市民之家人關係與家庭經營知能，強化家庭功能，促進家庭和諧。

#溪北服務處：06-6591068 #溪南服務處：06-2210510

#諮詢服務處：06-3129926

#全國家庭教育諮詢專線：412-8185(手機請加撥02)



*若有其他親子問題，即使是非特教身份也可以打電話諮詢！

我要領補助

學生平安保險

負責單位：學校承辦窗口

設籍本市，符合資格之無法自行上、下學之國民教育生，依相關規定及時程申請。

#學生平安保險

我要爭取社福資源

身心障礙證明

負責單位：區公所社會課

先向區公所提出申請，再憑「身心障礙者鑑定表」帶構辦理鑑定，如果符合衛生福利部所定的「身心障礙者身心障礙證明」。依照障礙等級和家庭狀況，補助會有(僅需取得特教資源者，不需要申請身心障礙證明)。

#身心障礙證明 #俗稱身障手冊

我想獲得特教資源

特教組

負責單位：學校輔導室

可向特教組洽詢特教鑑定之流程、時程，與家長配合學校內特教老師將進行初步評量測驗，後續也需搭配醫師

(已持身障證明者，通常仍須經過特教申請，才能啟動)

#特教鑑定 #鑑定安置 #醫療心理衛鑑

相關特教服務

負責單位：教育局

提供特教相關的諮詢與服務，包括評估孩子的需要、提供轉銜和親職教育上的建議、討論IEP、補充社福資源

#特教巡迴輔導 #特教助理員 #專業團隊 #特

(在某些特殊生人數甚少且分散之區域，學校無法設置則置巡迴輔導教師提供巡迴輔導服務。)

我想要諮商

社區心理諮商服務

負責單位：衛生局

衛生局提供免費心理諮商，可至網站進行預約，由於預約時間到預約地點即可與心理師進行諮商。

#心理諮商 #社區資源 #免費或自付400元場地費

一定要看醫生嗎？我不知道該帶孩子去看哪科？

進一步向醫生諮詢可以幫助您更了解孩子的狀況、提供您和孩子互動上的建議，進而取得支持孩子在學習、治療或社福方面的資源。

帶孩子去看醫生需要勇氣跨過心理門檻，下方的資訊或許能為您減輕因未知而產生的徬徨焦慮感！：)

看醫生之前，值得參考的“小撇步”

醫院掛號與評估的流程有時需要耗費較長時間等候，因此建議找兩間醫院：一個是就近（有做心理衡鑑）的身心科診所，並同時排大醫院的預約。

就診前，利用背面(P.2)的「行為記錄表」記錄孩子近期發生的事件，將有助於醫生了解孩子的狀況。

我應該帶孩子看哪科才對？

由於每間醫院的分科系統不同，建議利用「兒童心理衡鑑」之關鍵詞來查詢。亦可請教小兒科醫師或由小兒科轉診。

當孩子需要進行心理衡鑑時，在鑑定流程中，會需要臨床心理師或醫院社工協助進行需求評估。

兒童心智科

經由專業醫師的診斷後，通常由同一位醫生長期追蹤孩子的行為狀況。但仍建議家長留意孩子的反應，有時候可能需要試過幾位才會找到「合得來」的醫生。

復健科

主要提供復健相關的治療措施，例如語言治療、物理治療等，並配合學校資源班老師進行孩子的行為評估。

臨床心理師

在就診過程中，視個別狀況執行相關的心理測驗、撰寫書面報告與提供心理治療。

醫院社工

經過醫生轉介，可能將由醫院社工協助文件申請。能給予家庭在後續的資源申請與運用上相關諮詢和協助。

還有哪些非官方資源，是我可以參考的？

有時候，如果可以跟有相似經歷的過來人交流，會有很大的幫助！歡迎參考下方列舉之家長團體資訊，或利用關鍵字搜尋其他資源，透過這些管道或許可以得到不一樣的支持哦！



自閉症

- 自閉症
- 家長

FB 社團：
亞斯AS、高功HFA、
自閉ASD家庭全生涯
教養及策略討論



FB 社團：
自閉症孩子教會
我的事



學習障礙

- 學習障礙
- 家長
- 團體



過動症

- 過動症
- 家長交流

FB 社團：
台灣 ADHD (注
意力不足過動症)
交流園地



Line 社群：
赤子心 ADHD
過動症資訊交流
社群



智能障礙

- 智能障礙
- 家長



妥瑞症

- 妥瑞症
- 家長
- 組織

FB 社團：
妥瑞親子互助會



FB 社團：
妥瑞爸心情日記
~跳動的祝福

